

Россия
Муниципальное бюджетное учреждение
«Институт Горкадастрпроект»
муниципального образования город Краснодар
350000, г. Краснодар, ул. Красная, 89/3
ИНН 2310037903 КПП 230801001
ОГРН 1022301629426

Документация по планировке территории (проект планировки территории и проект межевания территории) для размещения линейного объекта (автомобильной дороги, сетей инженерно-технического обеспечения) по улице Автолюбителей, от улицы им. Невкипелого до жилого дома № 4/4 по улице им. Валерия Гассия (включая разворотное кольцо общественного транспорта), в Карасунском внутригородском округе города Краснодара

МЗ-469/2020-ДПТ/ЛО
ПРОЕКТ ПЛАНИРОВКИ ТЕРРИТОРИИ

Основная часть
Пояснительная записка

Том 1
(листы 1-2)

Краснодар 2020

Россия
Муниципальное бюджетное учреждение
«Институт Горкадастрпроект»
муниципального образования город Краснодар
350000, г. Краснодар, ул. Красная, 89/3
ИНН 2310037903 КПП 230801001
ОГРН 1022301629426

Заказчик: МКУ «Центр мониторинга дорожного движения и транспорта»

Документация по планировке территории (проект планировки территории и проект межевания территории) для размещения линейного объекта (автомобильной дороги, сетей инженерно-технического обеспечения) по улице Автолюбителей, от улицы им. Невкипелого до жилого дома № 4/4 по улице им. Валерия Гассия (включая разворотное кольцо общественного транспорта), в Карасунском внутригородском округе города Краснодара

МЗ-469/2020-ДПТ/ЛО
ПРОЕКТ ПЛАНИРОВКИ ТЕРРИТОРИИ

Основная часть
Пояснительная записка

Том 1
(листы 1-2)

И.о.директора


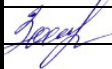
С.Н. Бондаренко

ГИП /ГАП

Д.Е. Сечь

Краснодар 2020

Обозначение	Наименование	Примечание
МЗ-469/2020-ДПТ/ЛО - С1	Содержание тома 1	
МЗ-469/2020-ДПТ/ЛО - ПЗ 1	<p>Основная часть</p> <p>Положение о размещении линейных объектов</p> <p>1.Общая часть</p> <p>1.1.Исходно – разрешительная документация</p> <p>2. Наименование, основные характеристики (категория, протяженность, пропускная способность, грузонапряженность, интенсивность движения) и назначение планируемых для размещения линейных объектов.</p> <p>2.1 Автомобильная дорога</p> <p>2.2 Сети инженерно-технического обеспечения</p> <p>3.Перечень субъектов Российской Федерации, перечень муниципальных районов, городских округов в составе субъектов Российской Федерации, перечень поселений, населенных пунктов, внутригородских территорий городов федерального значения, на территориях которых устанавливаются зоны планируемого размещения линейных объектов</p> <p>4.Перечень координат характерных точек границ зон планируемого размещения линейных объектов (автомобильной дороги, в том числе сетей наружного электроосвещения)</p> <p>4.1 Перечень координат характерных точек границ зон планируемого размещения линейных объектов, подлежащих переносу</p>	

МЗ-469/2020-ДПТ/ЛО- С1					
Изм.	Кол.уч.	Лист	Недок	Подпись	Дата
ГИП/ГАП		Сечь			12.20
Разработал		Зайцева			12.20
Содержание тома					
			Стадия	Лист	Листов
			ППТ	1	3
МБУ «Институт Горкадастрпроект»					

(переустройству) из зон планируемого размещения линейных объектов

5. Предельные параметры объектов разрешенного строительства, входящих в состав линейных объектов (автомобильной дороги, в том числе сетей наружного электроосвещения) в границах зон их планируемого размещения

5.1. Планировочные ограничения (зоны с особыми условиями использования территории)

6. Мероприятия по защите сохраняемых объектов капитального строительства, существующих и строящихся на момент подготовки проекта планировки территории, а также объектов капитального строительства, планируемых к капитальному строительству в соответствии с ранее утвержденной документацией по планировке территории, от возможного негативного воздействия в связи с размещением линейных объектов

7. Мероприятия по сохранению объектов культурного наследия от возможного негативного воздействия в связи с размещением линейных объектов (автомобильной дороги, в том числе сетей наружного электроосвещения)

8. Мероприятия по охране окружающей среды

8.1. Охрана атмосферного воздуха

8.2. Шумовое воздействие линейного объекта

8.3. Определение размеров СЗЗ проектируемого объекта

8.4. Мероприятия по охране поверхностных и подземных вод от загрязнения

8.5. Мероприятия по охране объектов растительного и животного мира


8.6. Мероприятия по охране недр

8.7. Мероприятия по рациональному использованию общераспространенных полезных ископаемых, используемых при строительстве.

9. Мероприятия по защите территории от чрезвычайных ситуаций природного и техногенного характера, в том числе по обеспечению пожарной безопасности и гражданской

<p>МЗ-469/2020-ДПТ/ЛО -лист 1</p> <p>МЗ-469/2020-ДПТ/ЛО -лист 2</p>	<p>обороне</p> <p>9.1 Защита территории от чрезвычайных ситуаций природного и техногенного характера и гражданской обороне</p> <p>9.2 Мероприятия по обеспечению пожарной безопасности</p> <p>9.2.1 Общие положения.</p> <p>9.2.2 Требования к проектным решениям.</p> <p>9.2.3 Основные требования к участникам тушения пожара.</p> <p>9.2.4 Описание организационно-технических мероприятий по обеспечению пожарной безопасности линейного объекта, обоснование необходимости создания пожарной охраны объекта, расчет ее необходимых сил и средств.</p> <p>Проект планировки территории. Графическая часть</p> <p>Чертеж красных линий. М 1:2000</p> <p>Чертеж границ зон планируемого размещения линейных объектов. М 1:2000</p>	
---	--	--

Но-мер тома	Обозначение	Наименование	Приме-чание
1	МЗ-469/2020-ДПТ/ЛО (листы 1-2)	Проект планировки территории Основная часть Положение о размещении линейных объек- тов Графическая часть	
2	МЗ-469/2020-ДПТ/ЛО (листы 3-8)	Проект планировки территории Материалы по обоснованию Пояснительная записка Графическая часть	
3	МЗ-469/2020-ДПТ/ЛО (листы 9-10)	Проект межевания территории Основная часть Пояснительная записка Графическая часть Материалы по обоснованию Графическая часть	

						МЗ-469/2020-ДПТ/ЛО- СГ		
Изм.	Кол.уч.	Лист	Недок	Подпись	Дата	Стадия	Лист	Листов
						ППТ	1	1
ГИП/ГАП		Сечь,Д.Е.			01.21	Состав градостроительной документации МБУ «Институт Горкадастрпроект»		

2. Наименование, основные характеристики (категория, протяженность, проектная мощность, пропускная способность, грузонапряженность, интенсивность движения) и назначение планируемых для размещения линейных объектов, а также линейных объектов, подлежащих реконструкции в связи с изменением их местоположения.

2.1 Автомобильная дорога

Наименование линейного объекта – **автомобильная дорога:(объект местного значения)** магистральная улица районного значения транспортно-пешеходная. Автомобильная дорога по улице Автолюбителей от улицы им. Невкипелого до жилого дома № 4/4 по улице им. Валерия Гассия (включая разворотное кольцо общественного транспорта), в Карасунском внутригородском округе города Краснодара.

Назначение автомобильной дороги

Назначение магистральной улицы районного значения транспортно-пешеходной: транспортнаяи пешеходная связи между жилыми районами, а также между жилыми и промышленными районами,общественными центрами, выходы на другие магистральные улицы.

Выбор кабелей выполнен по длительному току нагрузки и проверен по потере напряжения и условиям отключения защитных аппаратов при однофазных коротких замыканиях.

3. Перечень субъектов Российской Федерации, перечень муниципальных районов, городских округов в составе субъектов Российской Федерации, перечень поселений, населенных пунктов, внутригородских территорий городов федерального значения, на территориях которых устанавливаются зоны планируемого размещения линейных объектов

Линейный объект (автомобильная дорога, в том числе сети наружного электроосвещения) запроектирован в Краснодарском крае, городе Краснодаре, в Карасунском внутригородском округе по улице Автолюбителей, от улицы им. Невкипелого до жилого дома № 4/4 по улице им. Валерия Гассия (включая разворотное кольцо общественного транспорта).

Затрагиваемые земли представлены землями, государственная собственность на которые не разграничена, на территории МО г.Краснодар, предназначенными для застройки и развития населенного пункта и землями сторонних землепользователей. Обоснование необходимости размещения объекта и его инфраструктуры на землях, лесного, водного фондов, землях особо охраняемых природных территорий не требуется.

Сведения об объектах федерального и регионального значения в государственной системе обеспечения градостроительной деятельности МО г.Краснодар отсутствуют.

Сведения об объектах капитального строительства местного значения.

В соответствии с генеральным планом развития МО г.Краснодар, утвержденным решением городской Думы Краснодара от 02.09.2020 № 100 п. 1 «Об утверждении генерального плана муниципального образования город Краснодар», в границах рассматриваемого земельного участка находятся зоны планируемых к размещению объектов местного значения (канализационная насосная станция (КНС), насосная станция дождевой канализации (НКДС), дошколь-

ные образовательные организации, общеобразовательная организация, организации дополнительного образования, медицинская организация, оказывающая скорую медицинскую помощь, ее структурное подразделение, спортивные сооружения, конечный остановочный пункт и (или) разворотное кольцо общественного транспорта, магистральная улица районного значения, улицы и дороги местного значения); находятся зоны планируемых к реконструкции объектов местного значения (магистральные улицы районного значения, магистральные улицы общегородского значения регулируемого движения).

Документацией по планировке территории предусматривается размещение объектов местного значения: магистральная улица районного значения, конечный остановочный пункт и (или) разворотное кольцо общественного транспорта.

Проектом не предусматривается реализация иных объектов местного значения, границы зон планируемого размещения которых будут установлены при подготовке документации по планировке территории в целях размещения указанных объектов.

4. Перечень координат характерных точек границ зон планируемого размещения линейных объектов (автомобильной дороги, в том числе сетей наружного электроосвещения)

Границы зон планируемого размещения линейных объектов (автомобильной дороги, в том числе сетей наружного электроосвещения), установленные в соответствии с нормами отвода земельных участков для конкретных видов линейных объектов с указанием границ зон планируемого размещения объектов капитального строительства, входящих в состав линейных объектов осуществляется в соответствии с системой координат МСК-23, используемой для ведения государственного кадастра недвижимости.

Перечень координат характерных точек границ зон планируемого размещения линейных объектов (автомобильной дороги, сетей инженерно-технического обеспечения)

Таблица 2

№ то- чек	Координаты	
	X	Y
1	473425.98	1385567.63
2	473423.32	1385569.05
3	473419.11	1385571.52
4	473415.02	1385573.58
5	473410.58	1385576.16
6	473406.28	1385579.47
7	473387.22	1385588.95
8	473370.67	1385597.11
9	473311.75	1385629.97
10	473251.11	1385667.26
11	473259.31	1385679.78
12	473294.26	1385733.14
13	473299.27	1385741.08
14	473255.89	1385768.47
15	473249.4	1385771.09
16	473240.45	1385744.48
17	473237.95	1385738.76
18	473222.88	1385697.55
19	473213.94	1385687.97
20	473213.92	1385681.65
21	473200.63	1385648.5
22	473258.35	1385620.76
23	473316.07	1385593.03
24	473344.93	1385579.16
25	473402.65	1385551.43

№ то- чек	Координаты	
	X	Y
26	473460.37	1385523.7
27	473492.24	1385513.35
28	473509.67	1385510.47
29	473560.39	1385500.93
30	473561.94	1385509.16
31	473571.83	1385520.39
32	473581.73	1385525.22
33	473581.8	1385535.95
34	473581.81	1385541.24
35	473610.8	1385556.02
36	473677.28	1385579.35
37	473676	1385570.39
38	473712.69	1385586.71
39	473713.4	1385587.98
40	473723.07	1385590.89
41	473734.69	1385596.25
42	473748.6	1385604.36
43	473749.94	1385605.14
44	473784.02	1385630.72
45	473787.19	1385633.15
46	473805.47	1385647.15
47	473843.91	1385676.58
48	473875.35	1385700.66
49	473877.15	1385702.03
50	473952.11	1385762.29

№ то- чек	Координаты	
	X	Y
51	473973.9	1385779.7
52	473982.11	1385780.1
53	473990.12	1385780.5
54	473996.11	1385780.79
55	473996.29	1385797.81
56	473995.98	1385801.54
57	473999.95	1385805.59
58	474013.22	1385802.06
59	474023.48	1385801.96
60	474023.44	1385797.8
61	474053.73	1385797.78
62	474053.95	1385805.74
63	474083.83	1385804.05
64	474092.46	1385803.74
65	474092.6	1385800.4
66	474158.68	1385799.19
67	474169.63	1385798.29
68	474175.62	1385797.2
69	474198.11	1385813.49
70	474301.7	1385808.44
71	474311.7	1385803.57
72	474318.45	1385803.98
73	474318.82	1385804.48
74	474342.84	1385804.61
75	474351.49	1385801.66
76	474373.6	1385801.47
77	474388.88	1385800.24
78	474408.98	1385796.82
79	474424.14	1385796.8

№ то- чек	Координаты	
	X	Y
80	474428.45	1385798.29
81	474470.29	1385797.47
82	474470.96	1385821.37
83	474452.53	1385822.14
84	474452.54	1385822.78
85	474347.72	1385827.44
86	474336.05	1385827.86
87	474259.58	1385830.75
88	474259.79	1385838.37
89	474259.64	1385838.38
90	474220.61	1385840.46
91	474155.02	1385842.87
92	474113.96	1385845.27
93	474069.27	1385848.12
94	474047.6	1385848.25
95	474031.57	1385847.79
96	474016.35	1385845.54
97	473996.91	1385838.78
98	473982.83	1385833.37
99	473968.74	1385827.18
100	473966.61	1385824.95
101	473955.05	1385817.25
102	473929.9	1385799.25
103	473868.48	1385751.79
104	473865.09	1385749
105	473852.75	1385740.14
106	473837.91	1385728.47
107	473753.63	1385664.17
108	473742.27	1385655.08

№ то- чек	Координаты	
	X	Y
109	473730.01	1385642.73
110	473698.85	1385627.42
111	473683.47	1385623.62
112	473665.82	1385615.25
113	473639.82	1385604.72
114	473588.89	1385582.01
115	473586.02	1385587.77
116	473571.79	1385584.32
117	473537.1	1385563.59
118	473501.12	1385563.92
119	473500.99	1385549.75
120	473483.95	1385542.59
-	-	-
131	473569.23	1385540.28
132	473569.24	1385541.28
133	473568.24	1385541.3
134	473568.23	1385540.3

№ то- чек	Координаты	
	X	Y
121	473433.09	1385563.64
122	473430.26	1385564.93
-	-	-
123	473569.23	1385540.28
124	473569.24	1385541.28
125	473568.24	1385541.3
126	473568.23	1385540.3
-	-	-
127	473543.67	1385525.71
128	473543.68	1385526.71
129	473542.68	1385526.73
130	473542.67	1385525.73
-	-	-
135	473543.67	1385525.71
136	473543.68	1385526.71
137	473542.68	1385526.73
138	473542.67	1385525.73

4.1 Перечень координат характерных точек границ зон планируемого размещения линейных объектов, подлежащих реконструкции в связи с изменением их местоположения.

Перечень координат характерных точек границ зон планируемого размещения линейных объектов, подлежащих реконструкции в связи с изменением их местоположения настоящим проектом не приводится ввиду отсутствия сетей инженерно-технического обеспечения, подлежащих реконструкции в связи с изменением их местоположения.

– ограничения техногенного характера, связанные с объектами человеческой деятельности (санитарно-защитные зоны, охранные зоны инженерных сетей и сооружений и т.д.);

– ограничения по требованиям охраны объектов культурного наследия (памятников истории и культуры);

– естественные рубежи, фактически сложившиеся рельеф, существующая застройка, геологические и иные особенности территории, которые необходимо учитывать при освоении новых территорий под размещение объектов капитального строительства.

Все вышеописанные зоны, являясь планировочными ограничениями, учитывались при принятии проектных решений.

Ограничения природного характера

- Фоновая сейсмичность района проектируемого строительства по СП 14.13330.2014 "Строительство в сейсмических районах" СНиП II-7-81* (карта ОСР-97-А) и по СНКК 22-301-2001 (Строительные нормы Краснодарского края) - принята 7 баллов.

Сведения о границах особо охраняемых природных территориях в границах территории, в отношении которой осуществляется подготовка проекта планировки.

Согласно сведениям государственной информационной системы обеспечения градостроительной деятельности МО город Краснодар № 29/4377-1 от 12.05.2020г. участок расположен:

- в зоне ограниченного доступа по Приказу МЧС России от 19.10.2015 № 13 с;

- во II поясе зоны санитарной охраны артезианских скважин;

- в III поясе зоны санитарной охраны артезианских скважин и водозаборов;

- в Водоохранной зоне реки Кубань (200м);

Лесопарковый зелёный пояс, Бульвар «Николаевский» находится за границей территории, в отношении которой осуществляется подготовка проекта планировки.

Ограничения техногенного характера

До установления приаэродромных территорий в порядке, предусмотренном Воздушным кодексом Российской Федерации (в редакции Федерального закона от 01.07.2017 № 135-ФЗ «О внесении изменений в отдельные законодательные акты Российской Федерации в части совершенствования порядка установления и использования приаэродромной территории и санитарно-защитной зоны» (далее – Федеральный закон)), архитектурно-строительное проектирование, строительство, реконструкция объектов капитального строительства, размещение радиотехнических и иных объектов, которые могут угрожать безопасности полётов воздушных судов, оказывать негативное воздействие на здоровье человека и окружающую среду, создавать помехи в работе радиотехнического оборудования, установленного на аэродроме, объектов радиолокации и радионавигации, предназначенных для обеспечения полётов воздушных судов, в границах указанных в части 1 статьи 4 Федерального закона приаэродромных территорий или указанных в части 2 статьи 4 Федерального закона полос воздушных подходов на аэродромах, санитарно-защитных зон аэродромов должны осуществляться при условии согласования размещения этих объектов:

1) с организацией, осуществляющей эксплуатацию аэродрома экспериментальной авиации, - для аэродрома экспериментальной авиации;

2) с организацией, уполномоченной федеральным органом исполнительной власти, в ведении которого находится аэродром государственной авиации, - для аэродрома государственной авиации;

3) с федеральным органом исполнительной власти, осуществляющим функции по оказанию государственных услуг и управлению государственным имуществом в сфере воздушного транспорта (гражданской авиации), - для аэродрома гражданской авиации.

Согласно сведениям государственной информационной системы обеспечения градостроительной деятельности МО город Краснодар № 29/4377-1 от 12.05.2020г. участок расположен:

– в зоне ограничений от передающего радиотехнического объекта (ПРТО);

Анализ результатов расчетов уровней шума, создаваемых источниками объекта показывает, что уровень звука не превышает в дневное и ночное время суток с учетом поправки для автомобильного транспорта (поправка $\Delta = +10$ дБА):

- эквивалентный и максимальный показатель для территорий, прилегающих к жилым зданиям;
- эквивалентный и максимальный показатель проникающего шума в жилые помещения через наружную стену с окном.

8.3 Определение размеров СЗЗ проектируемого объекта

Размер санитарно-защитной зоны и возможность её организации на период строительства не регламентируется.

8.4 Мероприятия по охране поверхностных и подземных вод от загрязнения

Строительство

При строительстве возможно химическое загрязнение поверхностного стока на участках, где предполагается использование автомобильной и строительной техники и транспорт загрязняющих веществ. Потенциальными загрязняющими веществами являются нефтепродукты, масла. Транспорт загрязняющих веществ может осуществляться также и с подземными водами.

Мероприятия по защите поверхностных вод от загрязнения во время проведения строительства, призванные к сохранению благоприятного состояния водной среды:

- обязательное соблюдение границ территорий, отводимых для строительства;
- заправка автотранспорта должна производиться на АЗС;
- заправка строительной техники с ограниченной подвижностью производится топливозаправщиком с помощью шланга, имеющего затвор у выпускного

отверстия, и с применением поддонов, на организованной временной площадке отстоя техники;

- при аварийном разливе нефтепродуктов очаг загрязнения локализуется, а загрязненный грунт вывозится и подвергается переработке;

- запрещается проведение технического обслуживания и планового ремонта техники и механизмов в зоне проведения работ, мойки технических средств.

- выход автотранспортной техники на производство работ в случае подтекания горючесмазочных материалов запрещается;

- вдоль трассы проведения работ устанавливаются биотуалеты;

- для бытовых и хозяйственных нужд необходимо использовать привозную воду;

- временное хранение мусора от бытовых помещений необходимо осуществлять в специальных контейнерах на водонепроницаемой площадке, площадью, в три раза превышающей основание контейнера под навесом (отходы вывозятся раз в три дня для постоянного складирования на санкционированной свалке);

- размещение складов горюче-смазочных материалов на территории строительства не предусматривается;

- упорядоченная транспортировка и складирование сыпучих и жидких материалов;

- при интенсивных дождях работы в связных грунтах прекращаются;

Предусмотренные мероприятия исключают опасное негативное воздействие, заключающееся в истощении и загрязнении поверхностных и подземных вод в период строительства объекта.

Контроль за выполнением мероприятий по охране природы и состоянием окружающей среды при строительстве осуществляется руководителями подрядных организаций при надзоре со стороны руководства Заказчика.

Эксплуатация

Для предотвращения загрязнения поверхностных и грунтовых вод и окружающей местности предусмотрены следующие мероприятия:

- сбор поверхностных сточных вод (сброс вод в ливневую канализацию);
- устройство канализационных сетей для организованного сбора и транспортировки сточных вод и исключения аварийных сбросов;
- устройство водонепроницаемых покрытий на проездах;
- гидроизоляция и герметизация подземных сооружений, исключающая попадание загрязнения в грунт;
- систематическое поддержание в работоспособном состоянии системы водоотвода;
- прочистка и устранение мелких повреждений ливневой канализации.

При соблюдении технологических требований исключается загрязнение окружающей среды.

8.5 Мероприятия по охране объектов растительного и животного мира

Строительство

Проектом предлагаются следующие мероприятия по ослаблению воздействия на животный мир:

- исключение использования неисправной строительной техники
- содержание в чистоте стройплощадки, во избежание приманивания птиц;
- принимать меры по предупреждению розливов ГСМ;
- после завершения строительства проводится уборка площадки от строительного мусора.

Эксплуатация

Проектом предусматривается подготовка почвы для устройства партерного и обыкновенного газона с внесением растительной земли и посев газонов партерных, мавританских и обыкновенных.

Озеленение и благоустройство территории объекта выполняется в достаточном объеме.

При соблюдении перечисленных мероприятий, реализация проекта не приведет к уничтожению или повреждению ценных объектов растительного и животного мира, ценных видов биотических природных ресурсов.

8.6 Мероприятия по охране недр

Строительство

- производство работ строго в пределах отведенного участка;
- установка специальных поддонов и других сборных устройств в местах возможных утечек и проливов ГСМ;
- упорядоченная транспортировка и складирование сыпучих и жидких материалов;
- снижение или полное исключение отрицательного влияния при строительстве объекта в части загрязнения (от его функционирования) гидросферы и литосферы.

8.7 Мероприятия по рациональному использованию общераспространенных полезных ископаемых, используемых при строительстве.

Проектом предусматривается повторное использование отходов ПГС. Отход будет накапливаться на открытой площадке с твердым покрытием и вывозиться заказчиком для дальнейшего использования при строительстве дорог.

9 Мероприятия по защите территории от чрезвычайных ситуаций природного и техногенного характера, в том числе по обеспечению пожарной безопасности и гражданской обороне

их пожарную безопасность, а также определить порядок обеспечения пожарной безопасности.

Ответственные лица за пожарную безопасность, организуют разработку требуемых инструкций о мерах пожарной безопасности.

Требования к разработке инструкции о мерах пожарной безопасности изложены в разделе 18 Постановление Правительства РФ от 25 апреля 2012 г. № 390 «О противопожарном режиме», утверждающее «Правила противопожарного режима в Российской Федерации».

Изготовление и применение средства наглядной агитации по обеспечению пожарной безопасности.

Наглядную агитацию принято применять в виде определенных сигнальных цветов и знаков пожарной безопасности, предназначенных для регулирования поведения работников объекта в целях предотвращения возникновения пожара и (или) выполнения ими определенных действий при пожаре, для обеспечения собственной безопасности и снижения размера потерь от пожара.

Требования по размещению средств наглядной агитации (табличек, знаков) в области пожарной безопасности указаны в «Правилах о противопожарном режиме в Российской Федерации».

Порядок хранения веществ и материалов, тушение которых недопустимо одними и теми же средствами, в зависимости от физико-химических и пожароопасных свойств.

Нахождение горючих веществ и материалов в обращении на рассматриваемых участках автомобильной дороги маловероятно. Устройство верхнего строения автомобильных дорог предусмотрено из щебёночного мелкозернистого асфальтобетона.

Однако в виду того, что на участках дороги могут находиться различные твердые горючие материалы, то они могут образовать следующие классы пожара (ст.8 ФЗ №123 от 22.07.2008г):

- класс пожара А (пожары твёрдых веществ).

Тушение указанных горючих веществ и материалов предусмотрено;

- водой (от мобильной пожарной техники подразделений Федеральной пожарной охраны);

- газом и порошком (обслуживающим персоналом организации, с использованием ручных или передвижных порошковых и газовых огнетушителей).

Разработка мероприятий по действиям администрации, рабочих, служащих и населения на случай возникновения пожара и организацию эвакуации людей.

Действия обслуживающего персонала организации, силами которой предусмотрено обслуживать данную автомобильную дорогу, при возникновении пожара, предусмотрено отразить в «Инструкции о мерах пожарной безопасности».

Каждый работник организации, обнаруживший пожар обязан немедленно сообщить об этом в пожарную охрану, старшему должностному лицу организации и приступить к тушению пожара имеющимися первичными средствами пожаротушения.

До прибытия пожарных подразделений старшее должностное лицо организации обязано:

- сообщить о пожаре в пожарную охрану (продублировать ранее отправленное сообщение подчинённым работником);

- поставить в известность о пожаре руководство своей организации;

- в случае угрозы жизни людей, немедленно организовать их спасание, используя для этого имеющиеся силы и средства;

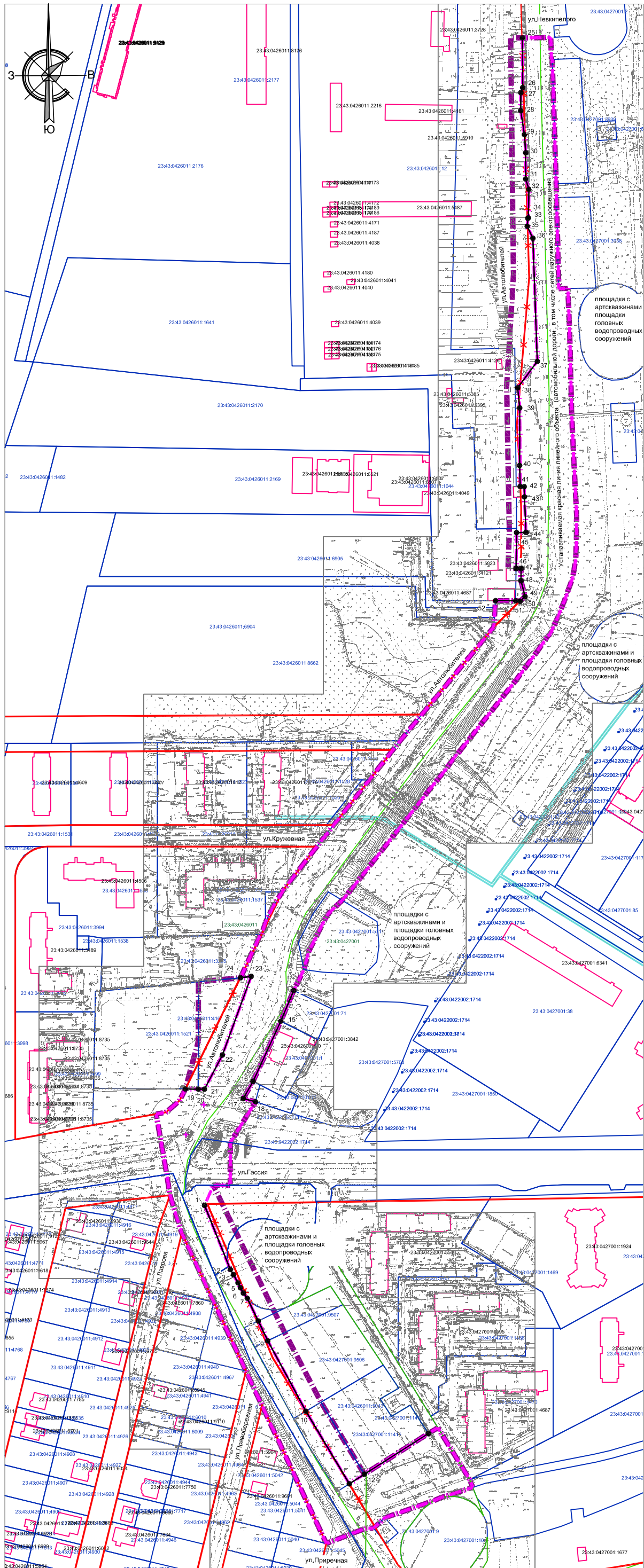
- осуществить общее руководство по тушению пожара (с учетом специфических особенностей объекта), до прибытия подразделения пожарной охраны;

- удалить за пределы опасной зоны всех работников, не участвующих в тушении пожара;

- обеспечить соблюдение требований безопасности работниками, принимающими участие в тушении пожара;

- одновременно с тушением пожара организовать эвакуацию и защиту материальных ценностей;

- выделить работника из числа обслуживающего персонала для встречи пожарных машин и направления их к месту пожара.



Перечень координат характерных точек устанавливаемой красной линии

№ точек	X	Y
1	473483.95	1385542.59
2	473430.26	1385564.93
3	473425.98	1385567.63
4	473419.11	1385571.52
5	473415.02	1385573.58
6	473410.58	1385576.16
7	473406.28	1385579.47
8	473387.22	1385588.95
9	473370.67	1385597.11
10	473311.75	1385629.97
11	473251.11	1385667.26
12	473259.31	1385679.78
13	473294.26	1385733.14
-	-	-
14	473665.82	1385615.25
15	473639.82	1385604.72
16	473588.89	1385582.01
17	473574.32	1385574.04
18	473571.79	1385584.32
-	-	-
19	473581.73	1385525.2
20	473581.8	1385535.95
21	473581.81	1385541.24
22	473610.8	1385556.02
23	473677.28	1385579.35
24	473676	1385570.39
-	-	-
25	474470.29	1385797.47

№ точек	X	Y
26	474428.45	1385798.29
27	474424.14	1385796.8
28	474408.98	1385796.82
29	474388.88	1385800.24
30	474373.6	1385801.47
31	474351.49	1385801.66
32	474342.84	1385804.61
33	474318.82	1385804.48
34	474318.45	1385803.98
35	474311.7	1385803.57
36	474301.7	1385808.44
37	474198.11	1385813.29
38	474175.62	1385797.2
39	474158.68	1385799.19
40	474110.25	1385799.68
41	474092.6	1385800.4
42	474092.46	1385803.74
43	474083.83	1385804.05
44	474053.95	1385805.74
45	474053.73	1385797.78
46	474023.44	1385797.8
47	474023.48	1385801.96
48	474013.22	1385802.06
49	473999.95	1385805.59
50	473995.98	1385801.54
51	473996.29	1385797.81
52	473996.11	1385780.79

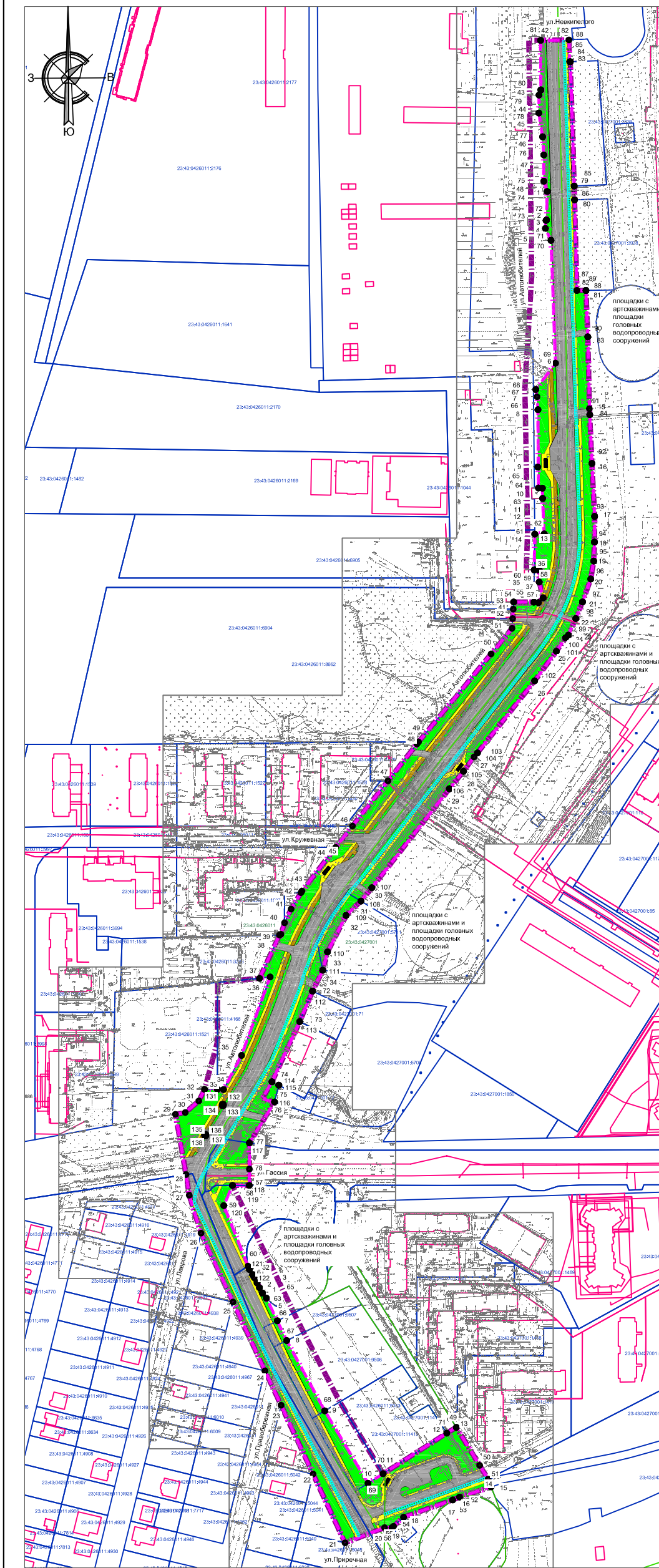
Условные обозначения

- Границы территории, в отношении которой осуществляется подготовка проекта планировки
- Существующая красная линия
- Существующая красная линия линейного объекта (волоконно-оптической линии связи) "Строительство транспортных сетей, сети широкополосного доступа к домам по ул.им.Валерия Гассия и ул.Кружевной" от 27.12.2017 № 6218
- Устанавливаемая красная линия
- Изменяемые красные линии
- Номера характерных точек устанавливаемых красных линий
- Граница кадастрового квартала, согласно сведений ГКН, номер
- Граница земельного участка, согласно сведений ГКН, номер
- Граница ОКС согласно сведений ГКН, номер

Примечание:

1. Виды территорий общего пользования, для которых установлены и (или) устанавливаются красные линии - размещение объектов улично-дорожной сети.

МЗ-469/2020-ДПТ/ЛО				
проект планировки территории и проект межевания территории для размещения линейного объекта (автомобильной дороги, сетей инженерно-технического обеспечения) по улице Автолюбителей, от улицы им.Невинилово до жилого дома № 4/4 по улице им. Валерия Гассия (включая разворотное кольцо общественного транспорта), в Краснодарском муниципальном округе города Краснодара				
Изм.	Кол.уч.	Лист	№ док.	Подпись
ГАП	Сень			08.20
Разработал	Зайцева			08.20
Н.контр.	Сень			08.20
Основная часть			стация	лист
Чертеж красных линий М 1:2000			ппт ло	листов
			1	10
			МБУ "Институт Горкадастрпроект"	



Перечень координат характерных точек границ зон планируемого размещения линейного объекта (автомобильной дороги, в том числе сетей наружного электроосвещения)

№ точек	Координаты	
	X	Y
1	473425.98	1385567.63
2	473423.32	1385569.05
3	473419.11	1385571.52
4	473415.02	1385573.58
5	473410.58	1385576.16
6	473406.28	1385579.47
7	473387.22	1385588.95
8	473370.67	1385597.11
9	473311.75	1385629.97
10	473251.11	1385667.26
11	473259.31	1385679.78
12	473294.26	1385733.14
13	473299.27	1385741.08
14	473255.89	1385768.47
15	473249.4	1385771.09
16	473240.45	1385744.48
17	473237.95	1385738.76
18	473222.88	1385697.55
19	473213.94	1385687.97
20	473213.92	1385681.85
21	473200.63	1385648.5
22	473258.35	1385620.76
23	473316.07	1385593.03
24	473344.93	1385579.16
25	473402.65	1385551.43
26	473460.37	1385523.7
27	473492.24	1385513.35
28	473509.67	1385510.47
29	473560.39	1385500.93
30	473561.94	1385509.16
31	473571.83	1385520.39
32	473581.73	1385525.22
33	473581.8	1385535.95
34	473581.81	1385541.24
35	473610.8	1385556.02
36	473677.28	1385579.35
37	473676	1385570.39
38	473712.69	1385586.71
39	473713.4	1385587.98
40	473723.07	1385590.89
41	473734.69	1385596.25
42	473748.6	1385604.36
43	473749.94	1385605.14
44	473784.02	1385630.72
45	473787.19	1385633.15
46	473805.47	1385647.15
47	473843.91	1385676.58
48	473875.35	1385700.66
49	473877.15	1385702.03
50	473952.11	1385762.29
51	473973.9	1385779.7
52	473982.11	1385780.1
53	473990.12	1385780.5
54	473996.11	1385780.79
55	473996.29	1385797.81
56	473995.98	1385801.54
57	473999.95	1385805.59
58	474013.22	1385802.06
59	474023.48	1385801.96
60	474023.44	1385797.8
61	474053.73	1385797.78
62	474053.95	1385805.74
63	474083.83	1385804.05
64	474092.46	1385803.74
65	474092.6	1385800.4
66	474158.68	1385799.19
67	474169.63	1385798.29
68	474175.62	1385797.2
69	474198.11	1385813.49
70	474301.7	1385808.44
71	474311.7	1385803.57
72	474318.45	1385803.98
73	474318.82	1385804.48
74	474342.84	1385804.61
75	474351.49	1385801.66
76	474373.6	1385801.47
77	474388.88	1385800.24
78	474408.98	1385796.82
79	474424.14	1385796.8
80	474428.45	1385798.29
81	474470.29	1385797.47
82	474470.96	1385821.37
83	474452.53	1385822.14
84	474452.54	1385822.78
85	474347.72	1385827.44
86	474336.05	1385827.86
87	474259.58	1385830.75
88	474259.79	1385838.37
89	474259.64	1385838.38
90	474220.61	1385840.46
91	474155.02	1385842.87
92	474113.96	1385845.27
93	474069.27	1385848.12

94	474047.6	1385848.25
95	474031.57	1385847.79
96	474016.35	1385845.54
97	473996.91	1385838.78
98	473982.83	1385833.37
99	473968.74	1385827.18
100	473966.61	1385824.95
101	473955.05	1385817.25
102	473929.9	1385799.25
103	473868.48	1385751.79
104	473865.09	1385749
105	473852.75	1385740.14
106	473837.91	1385728.47
107	473753.63	1385664.17
108	473742.27	1385655.08
109	473730.01	1385642.73
110	473698.85	1385627.42
111	473683.47	1385623.62
112	473665.82	1385615.25
113	473639.82	1385604.72
114	473588.89	1385582.01
115	473586.02	1385587.77
116	473571.79	1385584.32
117	473537.1	1385563.59
118	473501.12	1385563.92
119	473500.99	1385549.75
120	473483.95	1385542.59
121	473433.09	1385563.64
122	473430.26	1385564.93
-	-	-
123	473569.23	1385540.28
124	473569.24	1385541.28
125	473568.24	1385541.3
126	473568.23	1385540.3
-	-	-
127	473543.67	1385525.71
128	473543.68	1385526.71
129	473542.68	1385526.73
-	-	-
130	473542.67	1385525.73
131	473569.23	1385540.28
132	473569.24	1385541.28
133	473568.24	1385541.3
134	473568.23	1385540.3
-	-	-
135	473543.67	1385525.71
136	473543.68	1385526.71
137	473542.68	1385526.73
138	473542.67	1385525.73

Условные обозначения

- Границы территории, в отношении которой осуществляется подготовка проекта планировки
- Границы зон планируемого размещения линейного объекта (автомобильной дороги, в том числе сетей наружного электроосвещения)
- Граница кадастрового квартала, согласно сведений ГКН, номер 23:43:04:20:01:1482
- Граница земельного участка, согласно сведений ГКН, номер 23:43:04:20:01:1482
- Граница ОКС согласно сведений ГКН, номер 23:43:04:20:01:1482
- Проектируемые улицы и дороги с асфальтовым покрытием
- Проектируемые тротуары
- Проектируемые велосипедные дорожки
- Зеленые насаждения специального использования
- Номер характерной точки границ зон планируемого размещения линейного объекта (автомобильной дороги, в том числе сетей наружного электроосвещения)
- Проектируемые сети наружного электроосвещения (подземные кабельные линии электропередач)

Особые условия использования территории, подлежащие установлению в связи с размещением линейных объектов

- Охранная зона проектируемых сетей наружного электроосвещения (подземные кабельные линии электропередач)

Примечания:

- Зоны планируемого размещения линейных объектов, подлежащих реконструкции в связи с изменением их местоположения из зон планируемого размещения линейного объекта (автомобильной дороги, сетей инженерно-технического обеспечения), отсутствуют, в связи с тем, что при пересечении с подземными и надземными инженерными коммуникациями расстояния по вертикали и горизонтали выдержаны в соответствии с требованиями СП 42.13330.2016 "Газоснабжение. Планировка и застройка городских и сельских поселений". Следовательно, существующие инженерные сети не препятствуют прокладке проектируемых автомобильной дороги, сетей инженерно-технического обеспечения и не требуют реконструкции в связи с изменением их местоположения существующих сетей.
- Размещение объектов капитального строительства в границах территории, в отношении которой осуществляется подготовка проекта планировки - не предусматривается.

МЗ-469/2020-ДПТ/ЛО					
Проект планировки территории и проект межевания территории для размещения линейного объекта (автомобильной дороги, сетей инженерно-технического обеспечения) по улице Рабочей, от улицы Нежилынского до жилого дома № 4/4 по улице им. Валерия Гаскина (включая разворотное кольцо общественного транспорта), в Калининском муниципальном округе города Калининграда					
Изм.	Кол.уч.	Лист	№ док.	Подпись	Дата
ГАП	Сечь				08.20
Разработал	Зайцева				08.20
Н.контр.	Сечь				08.20
Основная часть				стадия	лист
Чертеж границ зон планируемого размещения линейных объектов				М 1:2000	листов
МБУ "Институт Горкадастрпроект"				2	10