



Заказчик:

ООО «Краснодар Водоканал»

Подрядчик:

ООО «ЮГ ГЕО Альянс»

ДОКУМЕНТАЦИЯ ПО ПЛАНИРОВКЕ ТЕРРИТОРИИ (ПРОЕКТ МЕЖЕВАНИЯ ТЕРРИТОРИИ) ТОМ 3

Утверждаемая часть

**линейного объекта «Реконструкция коллектора водоотведения
ДУ-2000 мм, устройство колодца на коллекторе напротив жилого
дома по ул. им. Энгельса, 30, от пересечения ул. им. Володи
Головатого в сторону ул. им. Калинина»**



ЮГА-167-2020-ЛО-ПМТ



Заказчик:

ООО «Краснодар Водоканал»

Подрядчик:

ООО «ЮГ ГЕО Альянс»

**ДОКУМЕНТАЦИЯ ПО ПЛАНИРОВКЕ ТЕРРИТОРИИ
(ПРОЕКТ МЕЖЕВАНИЯ ТЕРРИТОРИИ)
ТОМ 3**

Утверждаемая часть

**линейного объекта «Реконструкция коллектора водоотведения
ДУ-2000 мм, устройство колодца на коллекторе напротив жилого
дома по ул. им. Энгельса, 30, от пересечения ул. им. Володи
Головатого в сторону ул. им. Калинина»**

ЮГА-167-2020-ЛО-ПМТ

Генеральный директор

Е.В. Захаров

ГИП

А.В. Яценко

Специалист-эксперт

Н.Н. Райков

ООО «ЮГ ГЕО Альянс»

Краснодар, 2020

СОСТАВ ПРОЕКТА

Проект планировки линейного объекта.

ТОМ 1 Основная часть проекта планировки

Положение о размещении линейных объектов.

Проект планировки территории. Графическая часть:

№ п/п	Наименование чертежа	Масштаб	Марка чертежа
	Чертеж красных линий; Чертеж границ зон планируемого размещения линейных объектов	1:1000	ППТ

ТОМ 2 Материалы по обоснованию проекта планировки.

Пояснительная записка.

Графические материалы:

№ п/п	Наименование чертежа	Масштаб	Марка чертежа
	Схема расположения элементов планировочной структуры	1:10000	ППТ
	Схема использования территории в период подготовки проекта планировки территории	1:1000	ППТ
	Схема вертикальной планировки территории	1:1000	ППТ
	Схема границ зон с особыми условиями использования территорий, особо охраняемых территорий, лесничеств	1:5000	ППТ
	Схема границ территорий, подверженных риску возникновения чрезвычайных ситуаций природного и техногенного характера	1:5000	ППТ
	Схема конструктивных и планировочных решений	1:1000	ППТ

ТОМ 3 Проект межевания.

Пояснительная записка.

Графические материалы:

№ п/п	Наименование чертежа	Масштаб	Марка чертежа
	Чертеж межевания территории	1:1000	ПМТ

ТОМ 4 Материалы по обоснованию проекта межевания.

Пояснительная записка.

Графические материалы:

№ п/п	Наименование чертежа	Масштаб	Марка чертежа
	Чертеж межевания территории (Материалы по обоснованию)	1:5000	ПМТ
	Чертеж межевания территории (Материалы по обоснованию)	1:1000	ПМТ

Инв. № подл. Подп. и дата Взам. инв. №

Изм.	Кол.уч.	Лист	№ док.	Подп.	Дата



ЮГА-167-2020-ЛО-ПМТ

Лист

3

Пояснительная записка

Содержание

<i>1. Положение о проекте межевания территории.....</i>	<i>5</i>
<i>2. Перечень образуемых земельных участков.....</i>	<i>7</i>
<i>3. Перечень координат характерных точек образуемых земельных участков. 8</i>	
<i>4. Сведения о границах территории, применительно к которой осуществляется подготовка проекта межевания, содержащие перечень координат характерных точек таких границ в системе координат, используемой для ведения Единого государственного реестра недвижимости. Координаты характерных точек границ территории, применительно к которой осуществляется подготовка проекта межевания, определяются в соответствии с требованиями к точности определения координат характерных точек границ, установленных в соответствии с Градостроительным кодексом Российской Федерации.....</i>	<i>9</i>
<i>5. Вид разрешенного использования образуемых земельных участков, предназначенных для размещения линейных объектов и объектов капитального строительства, проектируемых в составе линейного объекта, а также существующих земельных участков, занятых линейными объектами и объектами капитального строительства, входящими в состав линейных объектов, в соответствии с проектом планировки территории.....</i>	<i>10</i>
<i>Нормативные документы.....</i>	<i>11</i>

Инв. № подл.	Подп. и дата	Взам. инв. №

Изм.	Кол.уч.	Лист	№ док.	Подп.	Дата



ЮГА-167-2020-ЛО-ПМТ

Лист

4

1. Положение о проекте межевания территории

Основные положения о проекте межевании территории изложены в главе V. «Состав проекта межевания территории, подготавливаемого в составе проекта планировки территории или в виде отдельного документа» Постановления правительства РФ от 12.05.2017 №564 (в ред. 26.08.2020 №1285).

Подготовка проекта межевания территории осуществляется применительно к территории, расположенной в границах одного или нескольких смежных элементов планировочной структуры, границах определенной правилами землепользования и застройки территориальной зоны и (или) границах установленной схемой территориального планирования муниципального района, генеральным планом поселения, городского округа функциональной зоны.

Подготовка проекта межевания территории осуществляется для установления публичного сервитута на основании п.1 статьи 39.37 ЗК РФ (размещение объектов электросетевого хозяйства, тепловых сетей, водопроводных сетей, сетей водоотведения, линий и сооружений связи, линейных объектов системы газоснабжения, нефтепроводов и нефтепродуктопроводов, их неотъемлемых технологических частей, если указанные объекты являются объектами федерального, регионального или местного значения, либо необходимы для организации электро-, газо-, тепло-, водоснабжения населения и водоотведения, подключения (технологического присоединения) к сетям инженерно-технического обеспечения, либо переносятся в связи с изъятием земельных участков, на которых они ранее располагались, для государственных или муниципальных нужд (далее также – инженерные сооружения).

Мероприятия по разработке документации по планировке территории линейного объекта «Реконструкция коллектора водоотведения ДУ-2000 мм, устройство колодца на коллекторе напротив жилого дома по улице им. Энгельса, 30, от пересечения улицы им. Володи Головатого в сторону улицы им. Калинина» предусмотрены в целях реализации инвестиционной программой ООО «Краснодар Водоканал» на 2014–2025 гг., утвержденной решением Городской Думы Краснодара от 17.12.2013 №56 п.15 «Об утверждении инвестиционной программы ООО «Краснодар Водоканал» по строительству, реконструкции и модернизации объектов централизованной системы холодного водоснабжения и водоотведения муниципального образования город Краснодар на 2014–2025 годы», в редакции решений городской Думы Краснодара.

Проект планировки территории для размещения линейного объекта, разработан в соответствии со следующей нормативно-правовой документацией:

Инв. N подл. Погр. и дата Взам. инв. N

Изм.	Кол.уч.	Лист	№ док.	Подп.	Дата



ЮГА-167-2020-ЛО-ПМТ

Лист

5

1. Градостроительный кодекс Российской Федерации Российской Федерации от 29.12.2004 года № 190-ФЗ;
2. Градостроительный кодекс Краснодарского края от 21 июля 2008 года № 1540-КЗ ст.32;
3. Земельный кодекс Российской Федерации от 25.10.2001 N 136-ФЗ;
4. Федеральный закон от 10.01.2002 № 7-ФЗ «Об охране окружающей среды»;
5. Федеральный закон от 18.06.2001 № 78-ФЗ «О Землеустройстве»;
6. Федеральный закон от 13.07.2015 № 218-ФЗ «О государственной регистрации недвижимости»;
7. Постановление Правительства РФ от 12.05.2017 N 564 (ред. от 26.08.2020) "Об утверждении Положения о составе и содержании документации по планировке территории, предусматривающей размещение одного или нескольких линейных объектов";
8. Решение городской Думы Краснодара от 02.09.2020 № 100 п. 1 О генеральном плане муниципального образования город Краснодар;
9. Решение городской Думы Краснодара №19 п.6 от 30.01.2007 «Об утверждении правил землепользования и застройки на территории муниципального образования город Краснодар»;
10. СП 42.13330.2016 Градостроительство. Планировка и застройка городских и сельских поселений.

Основанием для разработки проекта планировки территории, предусматривающего размещение линейного объекта, является:

- Постановление Администрации муниципального образования город Краснодар от 10.11.2020 № 4775 «О разрешении подготовки документации по планировке территории (проекта планировки и проекта межевания территории) для размещения линейного объекта «Реконструкция коллектора водоотведения ДУ-2000 мм, устройство колодца на коллекторе напротив жилого дома по улице им. Энгельса, 30, от пересечения улицы им. Володи Головатого в сторону улицы им. Калинина» в Западном внутригородском округе города Краснодара.

При разработке настоящей документации использованы:

- Письмо Департамента Архитектуры и Градостроительства Администрации МО город Краснодар от 07.08.2020 №29/8212-1, со сведениями информационной системы обеспечения градостроительной деятельности (ИСОГД), в отношении территории, расположенной напротив жилого дома № 30 по ул. им. Энгельса, от пересечения ул. им. Володи Головатого в сторону ул. им. Калинина, от 29.12.2020 №29/16569-1, со сведениями государственной информационной системы обеспечения градостроительной деятельности (ГИСОГД), в отношении территории, расположенной по адресу: Западный внутригородской округ, по ул. им. Энгельса, 30 от пересечения ул. им. Володи Головатого в сторону ул. им. Калинина;

Инв. N подл. Погр. и дата Взам. инв. N

Изм.	Кол.уч.	Лист	№ док.	Подп.	Дата



ЮГА-167-2020-ЛО-ПМТ

Лист

6

- Письмо отдела геологии и лицензирования по Краснодарскому краю Департамента по недропользованию по южному федеральному округу об отказе в выдаче заключения об отсутствии (наличии) полезных ископаемых от 23.07.2020 № КК-КК-ЮФО-08-31/1084;

- Заключение №78-19-9571/20 от 24.08.2020 г «Об отсутствии (наличии) объектов культурного наследия под участком предстоящей застройки, выданное управлением государственной охраны объектов культурного наследия»;

- Материалы инженерно-геодезических изысканий.

2. Перечень образуемых земельных участков

Данным проектом межевания территории не предусмотрено образование земельных участков, перечень образуемых земельных участков, подготавливаемые в табличной форме отсутствуют.

Проектом межевания территории предусматривается установление публичного сервитута на основании п.1 статьи 39.37 ЗК РФ (размещение объектов электросетевого хозяйства, тепловых сетей, водопроводных сетей, сетей водоотведения, линий и сооружений связи, линейных объектов системы газоснабжения, нефтепроводов и нефтепродуктопроводов, их неотъемлемых технологических частей, если указанные объекты являются объектами федерального, регионального или местного значения, либо необходимы для организации электро-, газо-, тепло-, водоснабжения населения и водоотведения, подключения (технологического присоединения) к сетям инженерно-технического обеспечения, либо переносятся в связи с изъятием земельных участков, на которых они ранее располагались, для государственных или муниципальных нужд (далее также - инженерные сооружения).

Перечень кадастровых номеров существующих земельных участков (кадастровых кварталов), на которых линейный объект может быть размещен на условиях публичного сервитута представлен в Таблице 1.

Инв. N подл.	Подп. и дата	Взам. инв. N						
			Изм.	Кол.уч.	Лист	№ док.	Подп.	Дата



ЮГА-167-2020-ЛО-ПМТ

Лист

7

Таблица 1 - Перечень земельных участков (кадастровых кварталов), входящих в границы устанавливаемого публичного сервитута

№ п/п	Условный номер участка входящего в границы публичного сервитута	Кадастровый номер земельного участка (кадастрового квартала)	Площадь устанавливаемого публичного сервитута, кв.м.	Местоположение	Категория земель	Общая площадь земельного участка согласно сведений ЕГРН, кв.м.	Разрешенное использование исходных земельных участков	Вид права (согласно сведений ЕГРН)	Правообладатель	Цель формирования границ зон действия устанавливаемого публичного сервитута
1	ПС1.1 (23:43:0204069)	23:43:0204069	547	Российская Федерация, Краснодарский край, г. Краснодар	Земли населенных пунктов	317132 +/- 197 кв. м	-	-	-	Размещение линейного объекта «Реконструкция коллектора водоотведения ДУ-2000 мм, устройство колодца на коллекторе напротив жилого дома по улице им. Энгельса, 30, от пересечения улицы им. Володи Головатого в сторону улицы им. Калинина». Путем установления публичного сервитута в соответствии с п.1 ст. 39.37 ЗК РФ
2	ПС1.2 (23:43:0000000:14517)	23:43:000000:14517	113	Краснодарский край, г. Краснодар, Западный внутригородской округ, Центральный внутригородской округ, по улице имени Володи Головатого, от улицы 2-й Линии до улицы Передовой	Земли населенных пунктов	119284 +/- 121 кв. м	Для эксплуатации автомобильной дороги	Собственность	МО г. Краснодар	
Общая площадь устанавливаемого публичного сервитута – 660 кв.м.										

Общая площадь устанавливаемого публичного сервитута составляет 660 м².

3. Перечень координат характерных точек образуемых земельных участков

Образование земельных участков и перечень координат характерных точек образуемых земельных участков не предусматриваются данным проектом межевания территории.

Инв. № подл.	Подп. и дата	Взам. инв. №							ЮГА-167-2020-ЛО-ПМТ	Лист
			Изм.	Кол.уч.	Лист	№ док.	Подп.	Дата		

4. Сведения о границах территории, применительно к которой осуществляется подготовка проекта межевания, содержащие перечень координат характерных точек таких границ в системе координат, используемой для ведения Единого государственного реестра недвижимости. Координаты характерных точек границ территории, применительно к которой осуществляется подготовка проекта межевания, определяются в соответствии с требованиями к точности определения координат характерных точек границ, установленных в соответствии с Градостроительным кодексом Российской Федерации

Проектом межевания территории предусматривается установление публичного сервитута в границах линейного объекта.

Каталог координат поворотных точек границ зоны действия устанавливаемого публичного сервитута, представлен в таблице 2.

Для определения координат точек земной поверхности и для установления границ публичного сервитута на местности использовался аналитический метод. Подготовка проекта межевания территории осуществляется в соответствии с системой координат, используемой для ведения Единого государственного реестра недвижимости.

Таблица 2 – Каталог координат поворотных точек границ зоны действия устанавливаемого публичного сервитута в системе координат МСК-23

Каталог координат поворотных точек границ зоны действия устанавливаемого публичного сервитута		
Обозначение характерных точек границ	Координаты, м	
	X	Y
1	2	3
1	4 79258,8	1375912,59
2	4 79256,3	1375924,2
3	4 79237,44	1375920,29
4	4 79237,33	1375920,8
5	4 79202,23	1375913,56
6	4 79204,81	1375901,99
7	4 79227,43	1375906,64
8	4 79227,54	1375906,13
9	4 79258,8	1375912,59
1	4 79258,8	1375912,59
Площадь: 660 кв.м.		

Инв. N подл. Подп. и дата Взам. инв. N

Изм.	Кол.уч.	Лист	№ док.	Подп.	Дата
------	---------	------	--------	-------	------




ЮГА-167-2020-ЛО-ПМТ

Лист

9

5. Вид разрешенного использования образуемых земельных участков, предназначенных для размещения линейных объектов и объектов капитального строительства, проектируемых в составе линейного объекта, а также существующих земельных участков, занятых линейными объектами и объектами капитального строительства, входящими в состав линейных объектов, в соответствии с проектом планировки территории

Проектом межевания территории линейного объекта: «Реконструкция коллектора водоотведения ДУ-2000 мм, устройство колодца на коллекторе напротив жилого дома по улице им. Энгельса, 30, от пересечения улицы им. Володи Головатого в сторону улицы им. Калинина» в Западном внутригородском округе города Краснодара не предусматривает образование земельных участков, предназначенных для размещения линейных объектов, для которых необходимо определять вид разрешенного использования.

Инв. № подл.	Подп. и дата	Взам. инв. №							 ЮГА-167-2020-ЛО-ПМТ	Лист
			Изм.	Кол.уч.	Лист	№ док.	Подп.	Дата		10

Нормативные документы

В процессе разработки проекта использовались следующие материалы и нормативно – правовые документы:

Градостроительный кодекс РФ от 29.12.2004 г. №190-ФЗ;

Земельный кодекс РФ от 25.10.2001 г. №136-ФЗ;

Водный кодекс РФ от 03.06.2006 г. №74-ФЗ;

Лесной кодекс РФ от 04.12.2006 г. №200-ФЗ;

Постановление Правительства РФ от 12.05.2017 N 564 "Об утверждении Положения о составе и содержании проектов планировки территории, предусматривающих размещение одного или нескольких линейных объектов

Схема территориального планирования Краснодарского края;

Генеральный план муниципального образования город Краснодар, утвержденный решением городской Думы Краснодара от 02.09.2020 №100 п.1;

Федеральный закон "О промышленной безопасности опасных производственных объектов" от 21.07.97 №116-ФЗ в редакции Федерального закона №22-ФЗ от 04.03.2013 г.;

Федеральный закон "О водоснабжении и водоотведении" от 07.12.2011 №416-ФЗ в редакции Федерального закона от 01.04.2020 г.

СНиП 12-04-2002 «Безопасность труда в строительстве»;

СНиП 12-01-2004 «Организация строительства»;

СП 129.13330.2019 Наружные сети и сооружения водоснабжения и канализации. Актуализированная редакция СНиП 3.05.04-85*

СП 32.13330.2018 Канализация. Наружные сети и сооружения. СНиП 2.04.03-85 (с Изменением N 1);

СН 456-73 Нормы отвода земель для магистральных водоводов и канализационных коллекторов;

СНKK 22-301-2000 «Строительство в сейсмических районах Краснодарского края»

СП 42.13330.2016 Градостроительство. Планировка и застройка городских и сельских поселений.

СП 438.1325800.2019 «Инженерные изыскания при планировке территорий»

СП 47.13330.2016 Актуализированная редакция СНиП 11-02-96 "Инженерные изыскания для строительства. Основные положения", М, 1997г.;

СП 11-104-97 «Инженерно-геодезические изыскания для строительства». М, Госстрой РФ, 1997 г..

Инв. N подл. Подп. и дата Взам. инв. N

Изм.	Кол.уч.	Лист	№ док.	Подп.	Дата



ЮГА-167-2020-ЛО-ПМТ

Лист

11

Приложения



ВЫПИСКА ИЗ РЕЕСТРА ЧЛЕНОВ САМОРЕГУЛИРУЕМОЙ ОРГАНИЗАЦИИ

05.11.2020

158

Союз «Саморегулируемая организация «Краснодарские проектировщики» Союз «СРО «Краснодарские проектировщики»

Саморегулируемая организация, основанная на членстве лиц, осуществляющих
подготовку проектной документации
350033, Российская Федерация, Краснодарский край, г. Краснодар, ул. им Суворова, д. 129, помещение 25
www.sro93.ru

Регистрационный номер в государственном реестре саморегулируемых организаций
СРО-П-156-06072010

выдана Обществу с ограниченной ответственностью "ЮГ ГЕО Альянс"

Наименование	Сведения
1. Сведения о члене саморегулируемой организации:	
1.1. Полное и (в случае, если имеется) сокращенное наименование юридического лица или фамилия, имя, (в случае, если имеется) отчество индивидуального предпринимателя	Общество с ограниченной ответственностью "ЮГ ГЕО Альянс" ООО "ЮГ ГЕО Альянс"
1.2. Идентификационный номер налогоплательщика (ИНН)	2311151140
1.3. Основной государственный регистрационный номер (ОГРН) или основной государственный номер индивидуального предпринимателя (ОГРНИП)	1122311012856
1.4. Адрес места нахождения юридического лица	350000, Краснодарский край, г. Краснодар, ул. им. 1 Мая, д. 184, литер А.
1.5. Место фактического осуществления деятельности (только для индивидуального предпринимателя)	
2. Сведения о членстве индивидуального предпринимателя или юридического лица в саморегулируемой организации	
2.1. Регистрационный номер члена в реестре членов саморегулируемой организации	292
2.2. Дата регистрации юридического лица или индивидуального предпринимателя в реестре членов саморегулируемой организации (число, месяц, год)	15.01.2018
2.3. Дата (число, месяц, год) и номер решения о приеме в члены саморегулируемой организации	15.01.2018 протокол Совета №471
2.4. Дата вступления в силу решения о приеме в члены	15.01.2018

1

Инв. № подл. Подп. и дата Взам. инв. №

Изм.	Кол.уч.	Лист	№ док.	Подп.	Дата



ЮГА-167-2020-ЛО-ПМТ

Лист

12

саморегулируемой организации (число, месяц, год)	
2.5. Дата прекращения членства в саморегулируемой организации (число, месяц, год)	-
2.6. Основания прекращения членства в саморегулируемой организации	-

3. Сведения о наличии у члена саморегулируемой организации права выполнения работ:

3.1. Дата, с которой член саморегулируемой организации имеет право выполнять инженерные изыскания, **осуществлять подготовку проектной документации**, строительство, реконструкцию, капитальный ремонт, снос объектов капитального строительства **по договору подряда** на выполнение инженерных изысканий, **подготовку проектной документации**, по договору строительного подряда, по договору подряда на осуществление сноса (нужное выделить):

в отношении объектов капитального строительства (кроме особо опасных, технически сложных и уникальных объектов, объектов использования атомной энергии)	в отношении особо опасных, технически сложных и уникальных объектов капитального строительства (кроме объектов использования атомной энергии)	в отношении объектов использования атомной энергии
15.01.2018	-	-

3.2. Сведения об уровне ответственности члена саморегулируемой организации по обязательствам по договору подряда на выполнение инженерных изысканий, **подготовку проектной документации**, по договору строительного подряда, по договору подряда на осуществление сноса, и стоимости работ по одному договору, в соответствии с которым указанным членом внесен взнос в компенсационный фонд возмещения вреда (нужное выделить):

а) первый	X	не превышает двадцать пять миллионов рублей
б) второй		не превышает пятьдесят миллионов рублей
в) третий		не превышает триста миллионов рублей
г) четвертый		составляет триста миллионов рублей и более
д) пятый*		-
е) простой*		-

*заполняется только для членов саморегулируемых организаций, основанных на членстве лиц, осуществляющих строительство

3.3. Сведения об уровне ответственности члена саморегулируемой организации по обязательствам по договорам подряда на выполнение инженерных изысканий, **подготовку проектной документации**, по договорам строительного подряда, по договору подряда на осуществление сноса, заключаемым с использованием конкурентных способов заключения договоров и предельному размеру обязательств по таким договорам, в соответствии с которым указанным членом внесен взнос в компенсационный фонд обеспечения договорных обязательств (нужное выделить):

а) первый	X	не превышает двадцать пять миллионов рублей
б) второй		не превышает пятьдесят миллионов рублей
в) третий		не превышает триста миллионов рублей
г) четвертый		составляет триста миллионов рублей и более
д) пятый*		-

*заполняется только для членов саморегулируемых организаций, основанных на членстве лиц,

осуществляющих строительство

4. Сведения о приостановлении права выполнять инженерные изыскания, осуществлять подготовку проектной документации, строительство, реконструкцию, капитальный ремонт объектов капитального строительства, снос объектов капитального строительства:

4.1. Дата, с которой приостановлено право выполнения работ (число, месяц, год) -

4.2. Срок, на который приостановлено право выполнения работ* -

* указываются сведения только в отношении действующей меры дисциплинарного воздействия

Исполнительный директор



МП

Хот Алий Гиссович

Инв. N подл.	Подп. и дата	Взам. инв. N						ЮГА-167-2020-ЛО-ПМТ	Лист
			Изм.	Кол.уч.	Лист	№ док.			

УТВЕРЖДЕНА
Приказом Федеральной службы
по экологическому, технологическому
и атомному надзору
от «4» марта 2019г. №86

ВЫПИСКА ИЗ РЕЕСТРА ЧЛЕНОВ САМОРЕГУЛИРУЕМОЙ ОРГАНИЗАЦИИ

06.11.2020 г.
(дата)

№ 939
(номер)

Саморегулируемая организация Ассоциация «КубаньСтройИзыскания»
(полное и сокращенное наименование саморегулируемой организации)

Саморегулируемые организации, основанные на членстве лиц, выполняющих
инженерные изыскания
(вид саморегулируемой организации)

Российская Федерация, 350001, Краснодарский край, г. Краснодар,
ул. Маяковского, д. 123/ул. Кавказская, д. 152, www.kubstriz.ru, kubstriz@mail.ru
(адрес места нахождения саморегулируемой организации, адрес официального сайта в информационно-
телекоммуникационной сети "Интернет", адрес электронной почты)

СРО-И-006-09112009

(регистрационный номер записи в государственном реестре саморегулируемых организаций)

выдана Обществу с ограниченной ответственностью «ЮГ ГЕО Альянс»
(фамилия, имя, (в случае, если имеется) отчество заявителя - физического лица или полное наименование заявителя -
юридического лица)

Наименование	Сведения
1. Сведения о члене саморегулируемой организации:	
1.1. Полное и (в случае, если имеется) сокращенное наименование юридического лица или фамилия, имя, (в случае, если имеется) отчество индивидуального предпринимателя	Общество с ограниченной ответственностью «ЮГ ГЕО Альянс»
1.2. Идентификационный номер налогоплательщика (ИНН)	2311151140
1.3. Основной государственный регистрационный номер (ОГРН) или основной государственный регистрационный номер индивидуального предпринимателя (ОГРНИП)	1122311012856
1.4. Адрес места нахождения юридического лица	350000, Краснодарский край, г. Краснодар, ул. 1 Мая, 184, литер А
1.5. Место фактического осуществления деятельности (только для индивидуального предпринимателя)	
2. Сведения о членстве индивидуального предпринимателя или юридического лица в саморегулируемой организации:	
2.1. Регистрационный номер члена в реестре членов саморегулируемой организации	1302184
2.2. Дата регистрации юридического лица или индивидуального предпринимателя в реестре членов саморегулируемой организации (число, месяц, год)	19.02.2013г.
2.3. Дата (число, месяц, год) и номер решения о приеме в члены саморегулируемой организации	19.02.2013г. Протокол №07
2.4. Дата вступления в силу решения о приеме в члены саморегулируемой организации (число, месяц, год)	19.02.2013г.
2.5. Дата прекращения членства в саморегулируемой организации (число, месяц, год)	-
2.6. Основания прекращения членства в саморегулируемой организации	-

Инв. N подл. Подп. и дата Взам. инв. N

Изм.	Кол.уч.	Лист	№ док.	Подп.	Дата



ЮГА-167-2020-ЛО-ПМТ

Лист

15

3. Сведения о наличии у члена саморегулируемой организации права выполнения работ:

3.1. Дата, с которой член саморегулируемой организации имеет право выполнять **инженерные изыскания**, осуществлять подготовку проектной документации, строительство, реконструкцию, капитальный ремонт, снос объектов капитального строительства по договору подряда на **выполнение инженерных изысканий**, подготовку проектной документации, по договору строительного подряда, по договору подряда на осуществление сноса:

в отношении объектов капитального строительства (кроме особо опасных, технически сложных и уникальных объектов, объектов использования атомной энергии)	в отношении особо опасных, технически сложных и уникальных объектов капитального строительства (кроме объектов использования атомной энергии)	в отношении объектов использования атомной энергии
26.02.2013г.	-	-

3.2. Сведения об уровне ответственности члена саморегулируемой организации по обязательствам по договору подряда на **выполнение инженерных изысканий**, подготовку проектной документации, по договору строительного подряда, по договору подряда на осуществление сноса, и стоимости работ по одному договору, в соответствии с которым указанным членом внесен взнос в компенсационный фонд возмещения вреда:

а) первый	V	25 000 000 (Двадцать пять миллионов) рублей
б) второй		
в) третий		
г) четвертый		
д) пятый *		
е) простой *		в случае если член саморегулируемой организации осуществляет только снос объекта капитального строительства, не связанный со строительством, реконструкцией объекта капитального строительства

* заполняется только для членов саморегулируемых организаций, основанных на членстве лиц, осуществляющих строительство

3.3. Сведения об уровне ответственности члена саморегулируемой организации по обязательствам по договору подряда на **выполнение инженерных изысканий**, подготовку проектной документации, по договору строительного подряда, по договору подряда на осуществление сноса, заключенным с использованием конкурентных способов заключения договоров, и предельному размеру обязательств по таким договорам, в соответствии с которым указанным членом внесен взнос в компенсационный фонд обеспечения договорных обязательств:

а) первый	V	25 000 000 (Двадцать пять миллионов) рублей
б) второй		
в) третий		
г) четвертый		
д) пятый *		

* заполняется только для членов саморегулируемых организаций, основанных на членстве лиц, осуществляющих строительство

Сведения о приостановлении права выполнять инженерные изыскания, осуществлять подготовку проектной документации, строительство, реконструкцию, капитальный ремонт, снос объектов капитального строительства:

4.1. Дата, с которой приостановлено право выполнения работ (число, месяц, год)	-
4.2. Срок, на который приостановлено право выполнения работ*	-

* указываются сведения только в отношении действующей меры дисциплинарного воздействия

Генеральный директор

(должность уполномоченного лица)
М.П.



(подпись)

Т.П. Хлебникова

(инициалы, фамилия)

Инв. № подл. Подп. и дата. Взам. инв. №

Изм.	Кол.уч.	Лист	№ док.	Подп.	Дата
------	---------	------	--------	-------	------



ЮГА-167-2020-ЛО-ПМТ

Лист

16



8 800 755 00 01
8 495 739 01 01

Договор № 2022202-0843122/17 СРО
страхования гражданской ответственности
за причинение вреда вследствие недостатков работ,
которые оказывают влияние на безопасность объектов капитального строительства

«16» октября 2017 г.

г. Санкт-Петербург

Следующие объекты, условия и формы страхования составляют неотъемлемую часть настоящего Договора:

СТРАХОВАТЕЛЬ:	Общество с ограниченной ответственностью «ЮГ ГЕО Альянс» Место нахождения: 350000, Россия, Краснодарский край, г. Краснодар, ул. им. 1 Мая дом 184 литер А Почтовый адрес: 350000, Россия, Краснодарский край, г. Краснодар, ул. Аэродромная, 19 ОГРН 1122311012856 ИНН 2311151140, КПП 231101001 р/с 40702810947300000189 в Филиале «ЮЖНЫЙ» ПАО " БАНК УРАЛСИБ" г. Краснодар к/с 30101810400000000700, БИК 040349700
СТРАХОВЩИК:	ООО «СК «Согласие» Северо-Западный окружной филиал Место нахождения: 197374, г. Санкт-Петербург, Торфяная дорога д.7, бизнес-центр «Гулливер 2» Почтовый адрес: 197374, г. Санкт-Петербург, Торфяная дорога д.7, бизнес-центр «Гулливер 2» Р/С 40701810980000000034 в Филиале ОПЕРУ ОАО Банк ВТБ в Санкт-Петербурге г. Санкт-Петербург БИК 044030704, К/С 30101810200000000704, ИНН 7706196090, КПП 783543001. Телефон: (812) 326-13-06
ПРЕДМЕТ ДОГОВОРА:	По настоящему Договору Страховщик обязуется за обусловленную Договором плату (страховую премию) при наступлении предусмотренного настоящим Договором события (страхового случая) выплатить страховое возмещение в пределах установленных настоящим Договором страховых сумм и лимитов возмещения.
ВЫГОДПРИБРЕТАТЕЛИ (ТРЕТЬИ ЛИЦА):	Настоящий Договор заключен в пользу лиц, которым может быть причинен вред (убытки), включая регредентов, возмещение потерпевшим причиненный вред в соответствии с действующим законодательством (далее – Третьи лица, Выгодприобретатели). «Регредент» - это собственники зданий, сооружений, concessionеры, застройщики, и иные лица, возмещение в соответствии с законодательством Российской Федерации потерпевшим вред, причиненный вследствие разрушения, повреждения здания, сооружения либо части здания или сооружения, объекта незавершенного строительства, нарушения требований безопасности при строительстве объекта капитального строительства, требований к обеспечению безопасной эксплуатации здания, сооружения, и выплаты компенсации сверх возмещения вреда в соответствии со статьей 60 Градостроительного кодекса РФ, имеющие право обратного требования (регресса) в размере возмещенного ими вреда и выплаты компенсации сверх возмещения вреда к Страхователю, исполнившему соответствующие работы. Под иными лицами могут пониматься Лица, несущие солидарную ответственность, страховщики, застрахованные ответственность регредентов либо лиц, несущих солидарную ответственность.
УСЛОВИЯ СТРАХОВАНИЯ:	Настоящий Договор заключен на основании Заявления Страхователя от «16» октября 2017г. (Приложение № 2 к настоящему Договору), и действует в соответствии с Правилами страхования гражданской ответственности за причинение вреда вследствие недостатков работ, которые оказывают влияние на безопасность объектов капитального строительства ООО «СК «Согласия» от «20» июля 2017г. (далее по тексту - Правила страхования) и в соответствии с Дополнительными условиями № 1 (Приложение № 1 к Правилам страхования), Дополнительными условиями № 2 (Приложение № 2 к Правилам страхования) Правила страхования, Дополнительные условия № 1 и Дополнительные условия № 2 являются Приложением № 1 к настоящему Договору. В случае, если между положениями настоящего Договора и Правилами страхования имеются разногласия, то преимущественно имеют положения настоящего Договора.

ОБЪЕКТ СТРАХОВАНИЯ:	Объектом страхования являются не противоречащие законодательству Российской Федерации имущественные интересы Страхователя, связанные: 1. с его обязанностью возместить вред, причиненный жизни и/или здоровью физических лиц, имуществу физических и/или юридических лиц, государственному и/или муниципальному имуществу, окружающей среде, жизни и здоровью животных и растений, объектам культурного наследия (памятникам истории и культуры) народов Российской Федерации вследствие недостатков работ при осуществлении Застрахованной деятельности; 2. с его обязанностью удовлетворить предъявленные в порядке регресса обоснованные требования о возмещении расходов регредентов, связанных с возмещением ими вреда, причиненного жизни, здоровью или имуществу физического лица, имуществу юридического лица в результате разрушения, повреждения здания, сооружения либо части здания или сооружения, объекта незавершенного строительства, нарушения требований безопасности при строительстве объекта капитального строительства, требований к обеспечению безопасной эксплуатации здания, сооружения вследствие недостатков работ, при осуществлении Застрахованной деятельности и/или осуществлением в связи с этим компенсационной выплаты в размере, установленном частью 1 статьи 60 Градостроительного кодекса РФ; 3. с его обязанностью удовлетворить предъявленные в порядке регресса обоснованные требования о возмещении расходов регредентов, связанных с возмещением ими вреда, причиненного вследствие разрушения, повреждения многоквартирного дома, части такого дома, если указанный вред причинен вследствие недостатков работ, при осуществлении Застрахованной деятельности. Дополнительно Страховщик возмещает следующие расходы на защиту: - необходимые и целесообразные расходы Страхователя по предварительному выяснению обстоятельств наступления страхового случая и степени виновности Страхователя; - необходимые и целесообразные судебные расходы Страхователя по ведению дел по страховым случаям, исключая оплату госпошлины.
----------------------------	--

СТРАХОВОЙ СЛУЧАЙ:	По настоящему Договору в пределах срока, когда действует страхование, устанавливается Основной и Дополнительный сроки страхования согласно разделу «ПЕРИОД СТРАХОВАНИЯ (СРОК ДЕЙСТВИЯ ДОГОВОРА)» настоящего Договора. - « основной срок страхования » означает отрезок времени в пределах срока действия договора страхования, в течение которого страхование распространяется на страховые случаи из числа указанных в п. 1.1. настоящего раздела Договора; - « дополнительный срок страхования » означает отрезок времени в пределах срока действия договора страхования, в течение которого страхование распространяется на следующие страховые случаи, указанные в п. 1.2. настоящего раздела Договора. 1.1. Страховым случаем в течение «Основного срока страхования» является:
--------------------------	---

ООО «СК «Согласие», Лицензия ЦБ РФ от 25.05.2015. СИ № 1307, СП № 1307, ОС № 1307-03, ОС № 1307-04, ОС № 1307-05, ПС № 1307

Взам. инв. N

Погр. и дата

Инв. N погр.

Изм.	Кол.уч.	Лист	№ док.	Подп.	Дата



ЮГА-167-2020-ЛО-ПМТ

Лист

17



8 800 755 00 01
8 495 739 01 01

2

1.1.1. Факт возникновения обязанности Страхователя (Лица, ответственность которого застрахована) возместить вред, причиненный жизни или здоровью физических лиц, имуществу физических или юридических лиц, государственному или муниципальному имуществу, окружающей среде, жизни или здоровью животных и растений, объектам культурного наследия (памятникам истории и культуры) народов Российской Федерации вследствие недостатков работ Страхователя (Лицом, ответственность которого застрахована) при осуществлении Застрахованной деятельности, с учетом положений (п. 4.4.1. Правил страхования).

1.1.2. Факт возникновения обязанности Страхователя удовлетворить предъявленные в порядке регресса обоснованные требования о возмещении расходов регредитентов, связанных с возмещением ими вреда, причиненного жизни, здоровью или имуществу физического лица, имуществу юридического лица в результате разрушения, повреждения здания, сооружения либо части здания или сооружения, объекта незавершенного строительства, нарушения требований безопасности при строительстве объекта капитального строительства, требований к обеспечению безопасной эксплуатации здания, сооружения вследствие недостатков работ при осуществлении Страхователем Застрахованной деятельности и/или осуществлением в связи с этим компенсационной выплаты в размере, установленном частью 1 статьи 60 Градостроительного кодекса РФ (п. 3.2.1. Дополнительных условий страхования № 2 приложение № 2 к Правилам страхования).

1.1.3. Факт возникновения обязанности Страхователя удовлетворить предъявленные в порядке регресса обоснованные требования о возмещении расходов регредитентов, связанных с возмещением ими вреда, причиненного вследствие разрушения, повреждения многоквартирного дома, части такого дома, если указанный вред причинен вследствие недостатков работ, допущенных при осуществлении Застрахованной деятельности (п. 3.2.2. Дополнительных условий страхования № 2 приложение № 2 к Правилам страхования).

1.2. Страховым случаем в течение «Дополнительного срока страхования» является:

1.2.1. Факт возникновения обязанности Страхователя возместить вред, причиненный жизни или здоровью физических лиц, имуществу физических или юридических лиц, государственному или муниципальному имуществу, окружающей среде, жизни или здоровью животных и растений, объектам культурного наследия (памятникам истории и культуры) народов Российской Федерации вследствие недостатков работ, которые выполняются Страхователем (Лицом, ответственность которого застрахована), допущенных в течение Основного срока страхования (п. 3.2.1. Дополнительных условий страхования № 1 приложение № 1 к Правилам страхования).

1.2.2. Факт возникновения обязанности Страхователя удовлетворить предъявленные в порядке регресса обоснованные требования о возмещении расходов регредитентов, связанных с возмещением ими вреда, причиненного жизни, здоровью или имуществу физического лица, имуществу юридического лица в результате разрушения, повреждения здания, сооружения либо части здания или сооружения, объекта незавершенного строительства, нарушения требований безопасности при строительстве объекта капитального строительства, требований к обеспечению безопасной эксплуатации здания, сооружения вследствие недостатков работ, при осуществлении Страхователем Застрахованной деятельности и/или осуществлением в связи с этим компенсационной выплаты в размере, установленном частью 1 статьи 60 Градостроительного кодекса РФ, допущенных в течение Основного срока страхования (п. 3.2.5. Дополнительных условий страхования № 1 приложение № 1 к Правилам страхования).

1.2.3. Факт возникновения обязанности Страхователя удовлетворить предъявленные в порядке регресса обоснованные требования о возмещении расходов регредитентов, связанных с возмещением ими вреда, причиненного вследствие разрушения, повреждения многоквартирного дома, части такого дома, если указанный вред причинен вследствие недостатков работ, допущенных при осуществлении Застрахованной деятельности, в течение Основного срока страхования (п. 3.2.7. Дополнительных условий страхования № 1 приложение № 1 к Правилам страхования).

При этом моментом наступления страхового случая считается момент времени, когда был причинен вред Третьим лицам.

Под Требованием о возмещении вреда в целях настоящего Договора понимается:

- любая письменная претензия, требование о возмещении вреда, исковое заявление, поданные Третьими лицами против Страхователя в связи с осуществлением им Застрахованной деятельности;
- регрессные требования о возмещении убытков, причиненных Третьим лицам и имеющим право обратного требования в соответствии с законодательством Российской Федерации к Страхователю вследствие недостатков работ, допущенных им при осуществлении Застрахованной деятельности;
- любое обстоятельство, о котором стало известно Страхователю и которое впоследствии может привести к предъявлению письменных претензий, требований о возмещении вреда, исковых заявлений и регрессных требований о возмещении убытков. Указанное обстоятельство рассматривается в качестве Требования только в случае, если Страхователь в своем письменном уведомлении Страховщику точно сформулирует, почему предъявление Требования может вытекать из данного обстоятельства и от кого такие претензии могут последовать.

ЗАСТРАХОВАННАЯ ДЕЯТЕЛЬНОСТЬ:

В целях настоящего Договора страхования застрахованной деятельностью является выполнение Страхователем (Застрахованным лицом) работ по договору о подготовке проектной документации для объектов капитального строительства в соответствии с законодательством РФ в период его членства в СРО (далее по тексту – СРО), указанному в Заявлении (Приложение №2 к настоящему договору).

Указанные работы Страхователь имеет право проводить в отношении особо опасных, технически сложных и уникальных объектов капитального строительства.

При этом страховая защита по настоящему Договору распространяется на случаи причинения вреда, имевшие место в течение

Периода страхования и ставшие следствием осуществления Страхователем:

- работ по договорам о подготовке проектной документации для объектов капитального строительства, на которые им были получены в установленном порядке Свидетельства о допуске к работам, выданные СРО, если получение такого Свидетельства на момент выполнения работ требовалось в соответствии с законодательством РФ, при условии, что недостаток таких работ был совершен в течение Ретроактивного периода, установленного по настоящему Договору, но не позднее 30.06.2017г. (включительно);
- работ по договорам о подготовке проектной документации для объектов капитального строительства в соответствии с законодательством РФ, при условии, что недостаток таких работ был совершен после 01.07.2017г. (включительно).

ИСКЛЮЧЕНИЯ:

1. Страховщик освобождается от обязанности по выплате страхового возмещения в случаях причинения вреда вследствие:

- военных действий, маневров или иных военных мероприятий;
- событий, связанных с воздействием ядерного взрыва, радиации или радиоактивного заражения;
- гражданской войны, народных волнений или забастовок;
- изъятия, конфискации, реквизиции, ареста, повреждения или уничтожения объекта капитального строительства или иного имущества физических и юридических лиц по распоряжению государственных органов или иных органов власти;
- воздействия асбестовой пыли, асбеста, диоксида, диоксида, мочевиного формальдегида или их компонентов, плесени, грибка.

2. Не являются страховым случаем события:

- если вред причинен вследствие повреждения, уничтожения или порчи имущества, которое Страхователь, взял в аренду, прокат, лизинг или в залог, либо принял на хранение по договору или в качестве дополнительной услуги;
- если вред причинен вследствие неплатежеспособности или банкротства Страхователя;
- если причинение вреда третьим лицам произошло вследствие террористических действий или актов;
- если причинение вреда третьим лицам произошло вследствие неисполнения или ненадлежащего исполнения договора Страхователем (в том числе в связи с нарушением сроков контрактных работ);
- если причинение вреда третьим лицам произошло при осуществлении Страхователем, эксплуатации автомобилей,

ООО «СК «Согласие», Лицензия ЦБ РФ от 25.05.2015. СИ № 1307, СИ № 1307, ОС № 1307-03, ОС № 1307-04, ОС № 1307-05, ЕС № 1307

Взам. инв. №

Погр. и дата

Инв. № погр.

Изм. Кол.уч. Лист № док. Подп. Дата



ЮГА-167-2020-ЛО-ПМТ

Лист

18



8 800 755 00 01
8 495 739 01 01

3

предназначенных для движения по дорогам общего пользования и с эксплуатацией воздушных и водных судов, железнодорожного транспорта;

- если причинение вреда третьим лицам произошло вследствие опасных природных явлений (стихийных явлений);
- если причинение вреда третьим лицам произошло вследствие их умышленных действий;
- если причинение вреда третьим лицам произошло в связи с недостатками работ и фактами причинения вреда (далее - страховые события), которые на дату начала действия договора страхования были известны Страхователю, или Страхователь, должен (должна) был(-о) предвидеть, что такие страховые события могут привести к предъявлению в их адрес искового требования;
- если причинение вреда произошло в результате выполнения работ, на которые Страхователь не имеет допуска согласно Свидетельства о допуске (если наличие такого свидетельства требовалось по Закону);
- если причинение вреда третьим лицам произошло при выполнении застрахованной деятельности Страхователем, не являющимся на момент причинения вреда действующим членом СРО;
- если причинение вреда третьим лицам произошло вследствие чрезвычайного и непредотвратимого при данных условиях обстоятельства (непреодолимой силы).

3. Страховщик освобождается от возмещения расходов, связанных непосредственно с восстановлением поврежденного (погибшего) объекта капитального строительства (не покрывается ущерб, причиненный в результате повреждения, уничтожения, разрушения, порчи самого объекта капитального строительства, являющегося предметом договора строительного подряда; строительным материалам, конструкциям, монтируемому оборудованию и т.п., являющихся частью объекта капитального строительства или находящихся на строительной площадке в целях их последующего использования для строительства, реконструкции, капитального ремонта объекта капитального строительства; зданиям, строениям, сооружениям, которые являются полностью или в части результатом осуществляемых лицом, ответственность которого застрахована, строительных работ, либо частям таких зданий, строений, сооружений; оборудованию, остатке строительной или монтажной площадки, используемых для производства строительных работ, относящихся к Застрахованной деятельности).

4. Страховая защита не распространяется на любого рода косвенные убытки физических и юридических лиц (в том числе: неполученные доходы (упущенная выгода); убытки, вызванные фактической или предполагаемой клеветой или иными дискредитирующими, порочащими материалами; убытки, вызванные действительными или предполагаемыми фактами недобросовестной конкуренции, действительными или предполагаемыми нарушениями патентного или авторского права).

Указанный перечень исключений является исчерпывающим. В случае, если указанные исключения из страхового покрытия не соответствуют Правилам страхования, то преобладающую силу имеют положения настоящего Договора.

ПЕРИОД СТРАХОВАНИЯ (СРОК ДЕЙСТВИЯ ДОГОВОРА): Договор страхования заключен на срок 4 года с 00 ч. 00 мин. «16» октября 2017 г. по 24 ч. 00 мин. «15» октября 2021 г., в том числе:
Основной срок страхования – 1 год с 00 ч. 00 мин. «16» октября 2017 г. по 24 ч. 00 мин. «15» октября 2018 г. |
Дополнительный срок страхования – 3 года с 00 ч. 00 мин. «16» октября 2018 г. по 24 ч. 00 мин. «15» октября 2021 г.

РЕТРОАКТИВНЫЙ ПЕРИОД: Страхование, обусловленное пунктом 1.1. раздела «СТРАХОВОЙ СЛУЧАЙ» настоящего Договора распространяется на недостатки, имевшие место с даты получения Страхователем первого Свидетельства о допуске к работам, которые оказывают влияние на безопасность объектов капитального строительства, выданного СРО (если на момент вступления Свидетельства требовалось в соответствии с законодательством РФ) или с даты начала членства в СРО), и непосредственно проявившиеся (и требование о возмещении вреда и/или требование о возмещении убытков, предъявленное в порядке регресса от регредентов предъявлено) в течение Основного срока страхования.

СТРАХОВАЯ СУММА: Страховая сумма по настоящему Договору в отношении возмещения вреда, причиненного Третьим лицам, устанавливается в размере **5 000 000,00 (Пять миллионов) рублей**.
Лимит возмещения в отношении расходов на защиту устанавливается в размере 10% (Десять процентов) от Страховой суммы указанной в настоящем разделе.

СТРАХОВАЯ ПРЕМИЯ: Страховая премия по настоящему Договору составляет **9 000,00 (Девять тысяч рублей)** за период страхования.
Оплата страховой премии производится единовременным платежом в соответствии с выставленным счетом в срок по **21 октября 2017 г.**
Договор вступает в силу с момента подписания обеими сторонами, при условии оплаты страховой премии в сроки, предусмотренные настоящим разделом Договора страхования.

ТЕРРИТОРИЯ СТРАХОВАНИЯ: Российская Федерация.

РАЗМЕР СТРАХОВОЙ ВЫПЛАТЫ:

1. Размер страховой выплаты по настоящему Договору включает в себя:
 - 1.1. Возмещение вреда, причиненного жизни или здоровью физических лиц, определенного в соответствии с законодательством Российской Федерации, а также возмещение компенсаций сверх причинения вреда в размере и порядке, предусмотренном статьей 60 Градостроительного Кодекса РФ;
 - 1.2. Возмещение реального ущерба, возникшего в результате повреждения, полной или конструктивной гибели имущества (вещей) Третьих лиц, которое включает:
 - действительную стоимость погибшего имущества на день причинения вреда за вычетом стоимости остатков, пригодных для дальнейшего использования – в случае полной гибели (утраты) имущества;
 - расходы по ремонту (восстановлению) поврежденного имущества. В расходы по ремонту (восстановлению) включаются необходимые и целесообразные затраты на приобретение материалов, запасных частей и оплата работ по ремонту (восстановлению) – при повреждении имущества;
 - расходы по утилизации погибшего имущества, если утилизация должна быть произведена в соответствии с требованиями законодательства Российской Федерации – в пределах 10% от действительной стоимости имущества на день причинения вреда;
 - 1.3. Вред окружающей среде, который определяется в соответствии с утвержденными в установленном законодательством Российской Федерации порядке таксами и методиками исчисления размера вреда окружающей среде, а при их отсутствии – исходя из фактических затрат на восстановление нарушенного состояния окружающей среды, с учетом понесенных убытков, размер которых определяется судом, однако исключая упущенную выгоду;
 - 1.4. Убытки (расходы), причиненные (возникшие) собственнику здания, сооружения, concessionеру, застройщику, техническому заказчику, в размере возмещенного ими Третьим лицам в соответствии с законодательством Российской Федерации причиненного вреда и выплаченной компенсации сверх возмещения вреда в соответствии со статьей 60 Градостроительного Кодекса Российской Федерации
 - 1.5. Размер убытков определяется в соответствии с положениями Раздела 11 Правил страхования;
 - 1.6. Расходы Страхователя, произведенные в целях уменьшения убытков, если такие расходы были произведены для выполнения указаний Страховщика, такие расходы должны быть возмещены Страховщиком, даже если соответствующие меры оказались безуспешными;
- Согласованные со Страховщиком расходы Страхователя на защиту, размер которых определяется разделом «Страховая сумма» настоящего Договора.
2. В случае, когда с предварительного письменного согласия Страховщика и в согласованном со Страховщиком размере или

ООО «СК «Согласие», Лицензия ЦБ РФ от 25.05.2015. СИ № 1307, СЛ № 1307, ОС № 1307-03, ОС № 1307-04, ОС № 1307-05, ГС № 1307

Взам. инв. N

Погр. и дата

Инв. N подл.

Изм. Кол.уч. Лист № док. Подп. Дата



ЮГА-167-2020-ЛО-ПМТ

Лист

19



8 800 755 00 01
8 495 739 01 01

по судебному решению Страхователь самостоятельно компенсировал причиненный вред. Страховщик обязан выплатить страховое возмещение Страхователю после предоставления последним, в дополнение к иным необходимым документам, документального подтверждения о выплате Выгодоприобретателю возмещения и его размере.

3. В случае, когда следующие лица:

а) саморегулируемая организация, если Страхователь, на момент выполнения работ имел свидетельство о допуске к таким работам, выданное этой саморегулируемой организацией или Национальное объединение саморегулируемых организаций соответствующего вида в случае исключения сведений об этой саморегулируемой организации из государственного реестра саморегулируемых организаций в пределах средств компенсационного фонда этой саморегулируемой организации, зачисленных на счет такого Национального объединения;

б) Российская Федерация или субъект Российской Федерации, если вред причинен в результате несоответствия построенного, реконструированного объекта капитального строительства и (или) работ, выполненных в процессе строительства, реконструкции объекта капитального строительства, требованиям технических регламентов и (или) проектной документации и имеется положительное заключение органа государственного строительного надзора или организация, которая провела государственную/негосударственную экспертизу проектной документации / инженерных изысканий;

компенсировали по предъявленным к ним регрессным требованиям о возмещении убытков, причиненных Третьим лицам, которые имеют право обратного требования в соответствии с законодательством Российской Федерации к Страхователю или вышеуказанным лицам, то Страховщик обязан выплатить страховое возмещение указанному в п.п. а – б настоящего пункта лицу в размере, не превышающим размеры, указанные в разделе «Страховая сумма» с учетом положений п.1.настоящей главы.

4. Выгодоприобретатель или иные лица, которые, могут являться получателями страхового возмещения по настоящему Договору, вправе предъявить непосредственно Страховщику требование о возмещении вреда (убытков) в пределах страховой суммы. В этом случае на лице, предъявившем требование о возмещении вреда (убытков), если он намерен воспользоваться своим правом на получение страхового возмещения, лежат все обязанности по информированию Страховщика и предоставлению ему всех необходимых документов для выплаты страхового возмещения, указанных в настоящем Договоре.

5. Страховщик производит страховую выплату в порядке, предусмотренном Правилами страхования, в течение 10 (десяти) рабочих с момента получения страховщиком письменного уведомления о причинении ущерба третьим лицам, всех документов, необходимых для установления обстоятельств, причин и размера вреда, причиненного вследствие недостатков работ, влияющих на безопасность объектов капитального строительства, а также составления страхового акта.

6. В случае, если возмещению подлежит вред, причиненный жизни и здоровью работников Страхователя, выплата страхового возмещения производится в части, превышающей обеспечение по Федеральному Закону №125-ФЗ от 24.08.1998г. «Об обязательном социальном страховании от несчастных случаев на производстве и профессиональных заболеваний».

ПРАВА И ОБЯЗАННОСТИ СТОРОН:

Права и обязанности Страхователя и Страховщика указаны в Правилах страхования.

Порядок взаимодействия Страхователя и Страховщика при наступлении событий, имеющих признаки страхового случая, указан в разделе 10 Правил страхования. Страхователь направляет уведомление о причинении вреда третьим лицам или о предъявлении ему претензии о возмещении вреда на электронный адрес Страховщика ubitok@soglasie.ru.

ПРОЧИЕ УСЛОВИЯ:

1. Настоящий Договор составлен на русском языке в трех экземплярах, имеющих равную юридическую силу, из которых один предназначается Страховщику второй – Саморегулируемой организации, третий – Страхователю.
2. Любые изменения и дополнения к настоящему Договору оформляются в виде дополнительных соглашений в простой письменной форме и составляют его неотъемлемую часть.
3. К настоящему Договору прилагаются и являются его неотъемлемой частью Правила страхования.

УВЕДОМЛЕНИЯ:

Все уведомления и сообщения, направляемые в соответствии с настоящим Договором или в связи с ним, должны быть в письменной форме и будут считаться переданными надлежащим образом, если они переданы любым из следующих способов: факсом, заказным письмом или доставлены лично и вручены под расписку уполномоченным представителям сторон настоящего Договора. Все соответствующие координаты указаны в реквизитах сторон.

ПОРЯДОК РАЗРЕШЕНИЯ СПОРОВ

Споры, возникающие при исполнении условий по настоящему Договору, разрешаются в процессе переговоров. В случае, если Стороны не пришли к соглашению, все споры или разногласия, которые могут возникнуть из настоящего Договора или в связи с ним, подлежат рассмотрению в Арбитражном суде г. Москвы.

ПРИЛОЖЕНИЯ:

1. Приложение 1. Правила страхования гражданской ответственности за причинение вреда вследствие недостатков работ, которые оказывают влияние на безопасность объектов капитального строительства ООО «СК «Согласие» от 20.07.2017г., Дополнительные условия № 1 и Дополнительные условия № 2 к Правилам страхования.
2. Приложение 2. Заявление на страхование.

СТРАХОВАТЕЛЬ:

С условиями страхования ознакомлен и согласен. Экземпляр настоящего Договора, Правил страхования, Дополнительных условий №1 и Дополнительных условий №2 получена. Подписывая настоящий Договор, Страхователь подтверждает, что условия страхования, изложенные в настоящем Договоре, Правилах страхования и Дополнительных условиях № 1 и №2 ему разъяснены и понятны, с полномочиями представителя Страховщика ознакомлен.

Общество с ограниченной ответственностью «ЮГ ГЕО Альянс»
Место нахождения: 350000, Россия, Краснодарский край, г. Краснодар, ул. им. 1 Мая дом 184 литер А
Почтовый адрес: 350000, Россия, Краснодарский край, г. Краснодар, ул. Аэродромная, 19
ОГРН 1122311012856
ИНН 2311151140, КПП 231101001
р/с 40702810947300600189 в Филиале "ЮЖНЫЙ" ПАО "БАНК УРАЛСИБ" г. Краснодар
к/с 30101810400000000700, БИК 040349700

Генеральный директор

/ Захаров Е.В./



СТРАХОВЩИК:

ООО «СК «Согласие»
Северо-Западный окружной филиал
Место нахождения: 197374, г.Санкт-Петербург, Торфяная дорога д.7, бизнес-центр «Гулдвер 2»
Почтовый адрес: 197374, г.Санкт-Петербург, Торфяная дорога д.7, бизнес-центр «Гулдвер 2»
Р/С 40701810980000000034
в Филиале ОПЕРУ ОАО Банк ВТБ
в Санкт-Петербурге г. Санкт-Петербург
БИК 044030704, К/С 30101810200000000704,
ИНН 7706196090, КПП 783543001.
Телефон: (812) 326-13-06

Начальник управления страхования имущества и ответственности

/Михайлова Л.С./



ООО «СК «Согласие». Лицензия ЦБ РФ от 25.05.2015. СГ № 1807, СР № 1807, ОС № 1807-03, ОС № 1807-04, ОС № 1807-05, ТС № 1807

Инв. N подл. Подп. и дата Взам. инв. N

Изм.	Кол.уч.	Лист	№ док.	Подп.	Дата



ЮГА-167-2020-ЛО-ПМТ

Инв. № подл.	Подп. и дата	Взам. инв. №

Изм.	Кол.уч.	Лист	№ док.	Подп.	Дата



ЮГА-167-2020-ЛО-ПМТ



АДМИНИСТРАЦИЯ МУНИЦИПАЛЬНОГО ОБРАЗОВАНИЯ
ГОРОД КРАСНОДАР

ПОСТАНОВЛЕНИЕ

№ 10.11.2020 № 4445

г. Краснодар

О разрешении подготовки документации по планировке территории (проекта планировки территории и проекта межевания территории) для размещения линейного объекта «Реконструкция коллектора водоотведения ДУ-2000 мм, устройство колодца на коллекторе напротив жилого дома по улице им. Энгельса, 30, от пересечения улицы им. Володи Головатого в сторону улицы им. Калинина» в Западном внутригородском округе города Краснодара

В соответствии со статьями 41, 46 Градостроительного кодекса Российской Федерации, статьей 45 Устава муниципального образования город Краснодар и на основании обращения общества с ограниченной ответственностью «Краснодар Водоканал» постановляю:

1. Разрешить обществу с ограниченной ответственностью «Краснодар Водоканал» подготовку документации по планировке территории (проекта планировки территории и проекта межевания территории) для определения местоположения границ земельных участков, установления границ зон планировочного размещения линейного объекта «Реконструкция коллектора водоотведения ДУ-2000 мм, устройство колодца на коллекторе напротив жилого дома по улице им. Энгельса, 30, от пересечения улицы им. Володи Головатого в сторону улицы им. Калинина» в Западном внутригородском округе города Краснодара в соответствии с градостроительным законодательством.
2. Утвердить задание на выполнение инженерных изысканий для подготовки документации по планировке территории (проекта планировки территории и проекта межевания территории) для размещения линейного объекта «Реконструкция коллектора водоотведения ДУ-2000 мм, устройство колодца на коллекторе напротив жилого дома по улице им. Энгельса, 30, от пересечения улицы им. Володи Головатого в сторону улицы им. Калинина» в Западном внутригородском округе города Краснодара (прилагается).

3. Департаменту архитектуры и градостроительства администрации муниципального образования город Краснодар (Машгалир) после представления обществом с ограниченной ответственностью «Краснодар Водоканал» документации по планировке территории (проекта планировки территории и проекта межевания территории) для размещения линейного объекта «Реконструкция коллектора водоотведения ДУ-2000 мм, устройство колодца на коллекторе напротив жилого дома по улице им. Энгельса, 30, от пересечения улицы им. Володи Головатого в сторону улицы им. Калинина» в Западном внутригородском округе города Краснодара осуществить её проверку на соответствие требованиям градостроительного законодательства.

4. Департаменту информационной политики администрации муниципального образования город Краснодар (Тимофеева) в течение трёх дней опубликовать официально настоящее постановление в установленном порядке.

5. Настоящее постановление вступает в силу со дня его официального опубликования.

6. Контроль за выполнением настоящего постановления возложить на первого заместителя главы муниципального образования город Краснодар Е.М.Исумова.



Глава муниципального образования город Краснодар _____
Е.А.Первышов

Инв. № подл.	Подп. и дата	Взам. инв. №

Изм.	Кол.ч.	Лист	№ док.	Подп.	Дата



ЮГА-167-2020-ЛО-ПМТ

УТВЕРЖДЕНО
постановлением администрации
муниципального образования
город Краснодар
от 10.11.2020 № 4745

ЗАДАНИЕ
на выполнение инженерных изысканий
для подготовки документации по планировке территории (проекта
планировки территории и проекта межевания территории) для
размещения линейного объекта «Реконструкция коллектора
водоотведения ДУ-2000 мм, устройство колодца на коллекторе напротив
жилого дома по улице им. Энгельса, 30, от пересечения
улицы им. Володи Головатого в сторону улицы им. Калинин»
в Западном внутригородском округе города Краснодара

1. Наименование объекта	«Реконструкция коллектора водоотведения ДУ-2000 мм, устройство колодца на коллекторе напротив жилого дома по улице им. Энгельса, 30, от пересечения улицы им. Володи Головатого в сторону улицы им. Калинин» в Западном внутригородском округе города Краснодара
2. Вид строительства	Реконструкция
3. Стадия проектирования	Предпроектная проработка
4. Сроки выполнения проектирования	Согласно договору
5. Идентификационные сведения об объекте (функциональное назначение, уровень ответственности здания и сооружения)	Уровень ответственности: II (нормальный). Площадь земельного участка уточняется в ходе разработки документации по планировке территории
6. Характеристика ожидаемых воздействий объектов строительства	Определить при выполнении инженерных изысканий
7. Цели инженерных изысканий	Получение инженерно-геодезических данных, необходимых для проектирования объектов, приведённых в данном техническом задании
8. Виды инженерных изысканий	Инженерно-геодезические изыскания
9. Перечень нормативных документов	Инженерные изыскания и разработку документации выполнять в соответствии с законодательством Российской Федерации и действующими нормативными документами Российской Федерации в области строительства, в том числе: СП 47.13330.2012 «Инженерные изыскания для строительства. Основные положения»; СП 11-104-97 «Инженерно-геодезические изыскания для

2

строительства»; СП 11-104-97 «Инженерно-геодезические изыскания для строительства. Часть II. Выполнение съёмки подземных коммуникаций при инженерно-геодезических изысканиях для строительства»; ГОСТ 21.301-2014 «Межгосударственный стандарт. Система проектной документации для строительства. Основные требования к оформлению отчётной документации по инженерным изысканиям»; ГОСТ Р 21.1101-2013 «Система проектной документации для строительства. Основные требования к проектной и рабочей документации»	Сведения отсутствуют
10. Местоположение объекта	Напротив жилого дома по улице им. Энгельса, 30, от пересечения улицы им. Володи Головатого в сторону улицы им. Калинин в Западном внутригородском округе города Краснодара
11. Сведения о наличии материалов ранее выполненных изысканий	Сведения отсутствуют
12. Требования к точности, надёжности, достоверности и обеспеченности	Все исследования проводить на поверенном и сертифицированном в Российской Федерации оборудовании.
13. Требования к составлению и содержанию прогноза изменений природных и техногенных условий	Прогноз изменений природных и техногенных условий выполнять не требуется
14. Требования к составу, порядку и форме представления изыскательской продукции заказчику	Изыскательская продукция оформляется в виде технического отчёта, состоящего из пояснительной записки, текстовых и графических приложений, которые должны соответствовать требованиям нормативных документов и технического задания. Изыскательская продукция должна формироваться в электронном виде.

Исполняющий обязанности
директора департамента
архитектуры и градостроительства
администрации муниципального
образования город Краснодар

Н.А.Машгалин

8403



ДЕПАРТАМЕНТ АРХИТЕКТУРЫ
И ГРАДОСТРОИТЕЛЬСТВА
АДМИНИСТРАЦИИ
МУНИЦИПАЛЬНОГО ОБРАЗОВАНИЯ
ГОРОД КРАСНОДАР

Коммунаров ул., д. 76, г. Краснодар, 350000
тел. (861) 298-01-20, тел./факс (861) 298-01-26,
e-mail: str@krd.ru
ИНН 2310095359 КПП 231001001
ОГРН 1042305701954

07.08.2020

№

29/12167-1

На № 29/12167-1 от 24.07.2020

Пощенко Д.А.
Октябрьская ул., 64,
ст. Новоалексеевская,
Курганинский район

1213

О предоставлении сведений

Уважаемый Дмитрий Андреевич!

Департаментом архитектуры и градостроительства администрации муниципального образования город Краснодар рассмотрено Ваше обращение по вопросу предоставления сведений государственной информационной системы обеспечения градостроительной деятельности муниципального образования город Краснодар (далее – ГИСОГД), в отношении территории, расположенной напротив жилого дома № 30 по ул. им. Энгельса, от пересечения ул. им. Володи Головатого в сторону ул. им. Калинина.

По результатам рассмотрения обращения, сообщаем, что в соответствии с правилами землепользования и застройки муниципального образования город Краснодар земельный участок расположен в зоне застройки индивидуальными жилыми домами в границах города Краснодара – Ж.1.1. и направляем Вам запрашиваемые сведения ГИСОГД, по состоянию на 05.08.2020.

Приложение: на 22 л. в 1 экз.

Заместитель директора
департамента, начальник отдела
территориального планирования

Е.В.Сотникова

А.А.Кравченко
2980743

Инв. № подл. Подп. и дата. Взам. инв. №

Изм.	Кол.уч.	Лист	№ док.	Подп.	Дата



ЮГА-167-2020-ЛО-ПМТ

Лист

23

СВЕДЕНИЯ
государственной информационной системы
обеспечения градостроительной деятельности
муниципального образования город Краснодар

по запросу в отношении территории, расположенной напротив жилого дома № 30 по ул. им. Энгельса, от пересечения ул. им. Володи Головатого в сторону ул. им. Калинина, по состоянию на 05.08.2020.

1. II раздел ГИСОГД – документы территориального планирования субъекта РФ в части, касающейся территории МО г. Краснодар – приложение №1;
2. III раздел ГИСОГД – документы территориального планирования муниципального образования, материалы их обоснования – приложение №2;
3. III раздел ГИСОГД – документы территориального планирования муниципального образования, материалы их обоснования – приложение №3;
4. IV раздел ГИСОГД – правила землепользования и застройки муниципального образования город Краснодар, внесение в них изменений – приложение №4;
5. IV раздел ГИСОГД – правила землепользования и застройки муниципального образования город Краснодар, внесение в них изменений – приложение №5;
6. V раздел ГИСОГД – документация по планировке территорий – приложение №6;
7. VI раздел ГИСОГД – изученность природных и техногенных условий – приложение №7;

Приложение: на 21 л. в 1 экз.

Сведения государственной информационной системы обеспечения градостроительной деятельности муниципального образования город Краснодар носят информационный характер, обеспечивают органы государственной власти, органы местного самоуправления, физических и юридических лиц достоверными сведениями, необходимыми для осуществления градостроительной деятельности.

А.А.Кравченко
Я.И.Белова
2980743

Инв. № подл. Подп. и дата. Взам. инв. №

Изм.	Кол.уч.	Лист	№ док.	Подп.	Дата



ЮГА-167-2020-ЛО-ПМТ

Лист

24

Приложение №1


II раздел ГИСОГД – документы территориального планирования субъекта РФ в части, касающейся территории МО г. Краснодар

По данным, предоставленным департаментом по архитектуре и градостроительству Краснодарского края сведения о разработанной документации по планировке территории объектов регионального значения, в отношении территории, расположенной напротив жилого дома № 30 по ул. им. Энгельса, от пересечения ул. им. Володи Головатого в сторону ул. им. Калинина, отсутствуют.

Сведения об объектах федерального значения в государственной информационной системе обеспечения градостроительной деятельности муниципального образования город Краснодар отсутствуют.

Сведения государственной информационной системы обеспечения градостроительной деятельности муниципального образования город Краснодар носят информационный характер, обеспечивают органы государственной власти, органы местного самоуправления, физических и юридических лиц достоверными сведениями, необходимыми для осуществления градостроительной деятельности.

А.А.Кравченко
Я.И.Белова
2980743

Инв. № подл.	Подп. и дата	Взам. инв. №							 ЮГА-167-2020-ЛО-ПМТ	Лист
			Изм.	Кол.уч.	Лист	№ док.	Подп.	Дата		25

Приложение №2

III раздел ГИСОГД – документы территориального планирования субъекта РФ в части, касающейся территории МО г. Краснодар

Сведения об объектах капитального строительства местного значения в отношении в отношении территории, расположенной напротив жилого дома № 30 по ул. им. Энгельса, от пересечения ул. им. Володи Головатого в сторону ул. им. Калинина.

В соответствии с генеральным планом развития муниципального образования город Краснодар, утвержденным решением городской Думы Краснодара от 26.01.2012 №25 п. 15 «Об утверждении генерального плана муниципального образования город Краснодар», в границах рассматриваемого земельного участка объекты местного значения не предусмотрены.

Сведения государственной информационной системы обеспечения градостроительной деятельности муниципального образования город Краснодар носят информационный характер, обеспечивают органы государственной власти, органы местного самоуправления, физических и юридических лиц достоверными сведениями, необходимыми для осуществления градостроительной деятельности.

А.А.Кравченко
Я.И.Белова
2980743

Инв. № подл.	Подп. и дата	Взам. инв. №				

Изм.	Кол.уч.	Лист	№ док.	Подп.	Дата



ЮГА-167-2020-ЛО-ПМТ

Лист

26

III раздел ГИСОГД – документы территориального планирования муниципального образования, материалы их обоснования

Сведения функционального зонирования из генерального плана МО г. Краснодар, утвержденного *решением городской Думы г. Краснодар № 25 п. 15 от 26.01.2012 (с изменениями по решениям городской Думы Краснодара: от 18.07.2013 № 51 п. 31, от 24.09.2013 № 53 п. 5, от 20.11.2014 № 70 п. 11, от 18.12.2014 № 72 п. 3, от 29.01.2015 № 74 п. 2, от 26.03.2015 № 76 п. 18, от 28.04.2015 № 78 п. 15, от 23.07.2015 № 83 п. 10, от 29.10.2015 № 4 п. 11, от 17.12.2015 № 7 п. 36, от 29.12.2015 № 8 п. 3, от 29.12.2015 № 8 п. 4, от 25.02.2016 № 11 п. 7, от 25.02.2016 № 11 п. 24, от 26.05.2016 № 17 п. 7, от 03.06.2016 № 18 п. 2, от 30.06.2016 № 19 п. 15, от 22.09.2016 № 21 п. 10, от 20.10.2016 № 24 п. 16, от 19.04.2017 № 35 п. 16, от 30.05.2017 № 36 п. 23, от 30.05.2017 № 36 п. 24, от 20.07.2017 № 40 п. 35, от 21.09.2017 № 41 п. 5, от 21.09.2017 № 41 п. 6, от 19.10.2017 № 42 п. 5, от 19.10.2017 № 42 п. 6, от 19.10.2017 № 42 п. 7, от 14.12.2017 № 45 п. 18, от 14.12.2017 № 45 п. 19, от 26.12.2017 № 46 п. 6, от 26.12.2017 № 46 п. 7, от 26.12.2017 № 46 п. 8, от 20.02.2018 № 49 п. 8, от 20.02.2018 № 49 п. 9, от 20.02.2018 № 49 п. 10, от 20.02.2018 № 49 п. 11, от 22.03.2018 № 51 п. 5, от 24.04.2018 № 54 п. 5, от 24.04.2018 № 54 п. 6, от 22.05.2018 № 55 п. 8, от 16.07.2018 № 57 п. 11, от 16.08.2018 № 58 п. 2, от 06.09.2018 № 59 п. 13, от 27.09.2018 № 60 п. 5, от 27.09.2018 № 60 п. 6, от 27.09.2018 № 60 п. 7, от 27.09.2018 № 60 п. 8, от 27.09.2018 № 60 п. 9, от 27.09.2018 № 60 п. 10, от 23.10.2018 № 62 п. 7, от 23.10.2018 № 62 п. 8, от 22.11.2018 № 64 п. 9, от 22.11.2018 № 64 п. 10, от 22.11.2018 № 64 п. 8, от 13.12.2018 № 65 п. 19, от 13.12.2018 № 65 п. 20, от 13.12.2018 № 65 п. 21, от 13.12.2018 № 65 п. 29, от 31.01.2019 № 67 п. 6, от 31.01.2019 № 67 п. 7, от 31.01.2019 № 67 п. 8, от 31.01.2019 № 67 п. 9, от 31.01.2019 № 67 п. 24, от 28.03.2019 № 71 п. 7, от 28.03.2019 № 71 п. 8, от 25.04.2019 № 73 п. 8, от 25.04.2019 № 73 п. 8, от 25.04.2019 № 73 п. 9 (утратило силу), от 25.04.2019 № 73 п. 10, от 23.05.2019 № 74 п. 6, от 27.06.2019 № 76 п. 19, от 27.06.2019 № 76 п. 20, от 27.06.2019 № 76 п. 21, от 27.06.2019 № 76 п. 22, от 27.06.2019 № 76 п. 23, от 27.06.2019 № 76 п. 24, от 27.06.2019 № 76 п. 25, от 27.06.2019 № 76 п. 26, от 27.06.2019 № 76 п. 32, от 27.06.2019 № 76 п. 33, от 27.06.2019 № 76 п. 34, от 18.07.2019 № 77 п. 18, от 18.07.2019 № 77 п. 19, от 17.09.2019 № 82 п. 10, от 17.09.2019 № 82 п. 11, от 17.09.2019 № 82 п. 12, от 17.09.2019 № 82 п. 20, от 15.10.2019 № 84 п. 2, от 24.10.2019 № 85 п. 10, от 21.11.2019 № 86 п. 24, от 26.12.2019 № 90 п. 7, от 26.12.2019 № 90 п. 8, от 26.12.2019 № 90 п. 9, от 26.12.2019 № 90 п. 11, от 26.12.2019 № 90 п. 12, от 30.01.2020 № 92 п. 29, от 30.01.2020 № 92 п. 30, от 26.03.2020 № 94 п. 13, от 26.03.2020 № 94 п. 19).*

Сведения государственной информационной системы обеспечения градостроительной деятельности муниципального образования город Краснодар носят информационный характер, обеспечивают органы государственной власти, органы местного самоуправления, физических и юридических лиц достоверными сведениями, необходимыми для осуществления градостроительной деятельности.

А.А.Кравченко
Я.И.Белова
2980743

Взам. инв. N

Подп. и дата

Инв. N подл.

Изм.	Кол.уч.	Лист	№ док.	Подп.	Дата



ЮГА-167-2020-ЛО-ПМТ

Лист

27

2

Графический план



КУ МОУК "Триформ"
 Для
 документооборота

директор учреждения *А*

исполнитель *Белова*

А.А.Кравченко

Я.И.Белова

Условные обозначения:

-  граница рассматриваемого участка
- Территории регулирования застройки**
-  индивидуальная жилая застройка с высокой степенью озеленения не подлежащая уплотнению
-  Жилая зона, зона застройки многоквартирными жилыми домами 4-9-16 этажей
-  зоны инженерной инфраструктуры

Инв. N подл. Подп. и дата Взам. инв. N

Изм.	Кол.уч.	Лист	№ док.	Подп.	Дата



ЮГА-167-2020-ЛО-ПМТ

Приложение №4

IV раздел ГИСОГД - правила землепользования и застройки муниципального образования город Краснодар, внесение в них изменений

Участок расположен в зоне застройки индивидуальными жилыми домами в границах города Краснодара – Ж.1.1

Основание: решение городской Думы Краснодара от 30.01.2007 № 19 п. 6 (в редакции решения городской Думы Краснодара от 24.05.2007 № 24 п.27, от 10.04.2008 № 40 п.1, от 26.02.2009 № 53 п.9, от 24.09.2009 № 61 п.7, от 19.08.2010 № 81 п.5, от 19.07.2012 № 32 п.14, от 31.01.2013 № 42 п.10, от 22.10.2013 № 54 п.8, от 19.06.2014 № 64 п.24, от 20.11.2014 № 70 п.2, от 26.03.2015 № 76 п.19, от 17.06.2015 № 81 п.17, от 25.02.2016 № 11 п.6, от 17.11.2016 № 26 п.5, с изменениями, внесенными Решениями городской Думы Краснодара от 27.06.2012 № 31 п.20, от 19.06.2014 № 64 п.23, от 28.05.2015 № 79 п.18, от 29.12.2015 № 8 п.7, от 29.12.2015 № 8 п.8, от 29.12.2015 № 8 п.9, от 21.04.2016 № 15 п.17, от 08.12.2016 № 27 п.6, от 22.06.2017 № 38 п.19, от 21.09.2017 № 41 п.7, от 16.11.2017 № 43 п.11, от 28.11.2017 № 44 п.6, от 22.05.2018 № 55 п.9, от 21.06.2018 № 56 п.9, от 16.07.2018 № 57 п.12, от 16.07.2018 № 57 п.13, от 27.09.2018 № 60 п.11, от 27.09.2018 № 60 п.12, от 23.10.2018 № 62 п.11, от 22.11.2018 № 64 п.30, от 13.12.2018 № 65 п.28, от 28.03.2019 № 71 п.9, от 23.05.2019 № 74 п.7, от 23.05.2019 № 74 п.14, от 27.06.2019 № 76 п.27, от 27.06.2019 № 76 п.28, от 27.06.2019 № 76 п.29, от 27.06.2019 № 76 п.30, от 18.07.2019 № 77 п.22, от 24.10.2019 № 85 п.11, от 24.10.2019 № 85 п.12, от 24.10.2019 № 85 п.13, от 24.10.2019 № 85 п.23, от 21.11.2019 № 86 п.23, от 12.12.2019 № 89 п.18, от 26.12.2019 № 90 п.10, от 27.02.2020 № 93 п.6, от 27.02.2020 № 93 п.7, от 27.02.2020 № 93 п.8, от 26.03.2020 № 94 п.18, от 23.04.2020 №95 п.9, от 23.04.2020 №95 п.10, от 23.04.2020 № 95 п.21, от 21.05.2020 № 96 п.11, от 18.06.2020 № 97 п.4, от 18.06.2020 № 97 п.10, от 18.06.2020 № 97 п.16, от 18.06.2020 № 97 п.23).

Сведения государственной информационной системы обеспечения градостроительной деятельности муниципального образования город Краснодар носят информационный характер, обеспечивают органы государственной власти, органы местного самоуправления, физических и юридических лиц достоверными сведениями, необходимыми для осуществления градостроительной деятельности.

А.А.Кравченко
Я.И.Белова
2980743

Инв. № подл. Подп. и дата. Взам. инв. №

Изм.	Кол.уч.	Лист	№ док.	Подп.	Дата



ЮГА-167-2020-ЛО-ПМТ

Лист

29

2

**Зоны застройки индивидуальными жилыми домами
в границах города Краснодара (Ж.1.1)**

1.1.1. Основные виды разрешённого использования:

Наименование вида разрешённого использования земельного участка	Описание вида разрешённого использования земельного участка	Код
1	2	3
Для индивидуального жилищного строительства	Размещение индивидуального жилого дома (дом, пригодный для постоянного проживания, высотой не выше трёх надземных этажей); выращивание плодовых, ягодных, овощных, бахчевых или иных декоративных или сельскохозяйственных культур; размещение индивидуальных гаражей и подсобных сооружений	2.1
Коммунальное обслуживание	Размещение объектов капитального строительства в целях обеспечения физических и юридических лиц коммунальными услугами, в частности: поставки воды, тепла, электричества, газа, предоставления услуг связи, отвода канализационных стоков, очистки и уборки объектов недвижимости (котельных, водозаборов, очистных сооружений, насосных станций, водопроводов, линий электропередач, трансформаторных подстанций, газопроводов, линий связи, телефонных станций, канализаций, стоянок, гаражей и мастерских для обслуживания уборочной и аварийной техники, а также зданий или помещений, предназначенных для приёма физических и юридических лиц в связи с предоставлением им коммунальных услуг)	3.1
Социальное обслуживание	Размещение объектов капитального строительства, предназначенных для оказания гражданам социальной помощи (службы занятости населения, дома престарелых, дома ребёнка, детские дома, пункты питания малоимущих граждан, пункты ночлега для бездомных граждан, службы психологической и бесплатной юридической помощи, социальные, пенсионные и иные службы, в которых осуществляется приём граждан по вопросам оказания социальной помощи и назначения социальных или пенсионных выплат); размещение объектов капитального строительства для размещения отделений почты и телеграфа; размещение объектов капитального строительства для размещения общественных некоммерческих организаций: благотворительных организаций, клубов по интересам	3.2
Бытовое обслуживание	Размещение объектов капитального строительства, предназначенных для оказания населению или организациям бытовых услуг (мастерские мелкого ремонта, ателье, бани, парикмахерские, прачечные, химчистки, похоронные бюро)	3.3
Амбулаторно-поликлиническое обслуживание	Размещение объектов капитального строительства, предназначенных для оказания гражданам амбулаторно-поликлинической медицинской помощи (поликлиники, фельдшерские пункты, пункты здравоохранения, центры матери и	3.4.1

Инв. № подл.

Взам. инв. №

Подп. и дата

Изм.	Кол.уч.	Лист	№ док.	Подп.	Дата



ЮГА-167-2020-ЛО-ПМТ

Лист

30

	ребёнка, диагностические центры, молочные кухни, станции донорства крови, клинические лаборатории)	
Дошкольное, начальное и среднее общее образование	Размещение объектов капитального строительства, предназначенных для просвещения, дошкольного, начального и среднего общего образования (детские ясли, детские сады, школы, лицеи, гимназии, художественные, музыкальные школы, образовательные кружки и иные организации, осуществляющие деятельность по воспитанию, образованию и просвещению)	3.5.1
Среднее и высшее профессиональное образование	Размещение объектов капитального строительства, предназначенных для профессионального образования и просвещения (профессиональные технические училища, колледжи, художественные, музыкальные училища, общества знаний, институты, университеты, организации по переподготовке и повышению квалификации специалистов и иные организации, осуществляющие деятельность по образованию и просвещению)	3.5.2
Культурное развитие	Размещение объектов капитального строительства, предназначенных для размещения в них музеев, выставочных залов, художественных галерей, домов культуры, библиотек, кинотеатров и кинозалов, театров, филармоний, планетариев; устройство площадок для празднеств и гуляний; размещение зданий и сооружений для размещения цирков, зверинцев, зоопарков, океанариумов	3.6
Амбулаторное ветеринарное обслуживание	Размещение объектов капитального строительства, предназначенных для оказания ветеринарных услуг без содержания животных	3.10.1
Магазины	Размещение объектов капитального строительства, предназначенных для продажи товаров, торговая площадь которых составляет до 5000 кв. м	4.4
Спорт	Размещение объектов капитального строительства в качестве спортивных клубов, спортивных залов, бассейнов, устройство площадок для занятия спортом и физкультурой (беговые дорожки, спортивные сооружения, теннисные корты, поля для спортивной игры, автодромы, мотодромы, трамплины, трассы и спортивные стрельбища), в том числе водным (причалы и сооружения, необходимые для водных видов спорта и хранения соответствующего инвентаря); размещение спортивных баз и лагерей	5.1
Обеспечение внутреннего правопорядка	Размещение объектов капитального строительства, необходимых для подготовки и поддержания в готовности органов внутренних дел и спасательных служб, в которых существует военизированная служба; размещение объектов гражданской обороны, за исключением объектов гражданской обороны, являющихся частями производственных зданий	8.3
Историко-культурная	Сохранение и изучение объектов культурного наследия народов Российской Федерации (памятников истории и культуры), в том	9.3

Инв. N подл. Подп. и дата Взам. инв. N

Изм.	Кол.уч.	Лист	№ док.	Подп.	Дата



ЮГА-167-2020-ЛО-ПМТ

Лист

31

4

деятельность	числе: объектов археологического наследия, достопримечательных мест, мест бытования исторических промыслов, производств и ремёсел, недействующих военных и гражданских захоронений, объектов культурного наследия, хозяйственная деятельность, являющаяся историческим промыслом или ремеслом, а также хозяйственная деятельность, обеспечивающая познавательный туризм	
Общее пользование водными объектами	Использование земельных участков, примыкающих к водным объектам способами, необходимыми для осуществления общего водопользования (водопользования, осуществляемого гражданами для личных нужд, а также забор (изъятие) водных ресурсов для целей питьевого и хозяйственно-бытового водоснабжения, купание, использование маломерных судов, водных мотоциклов и других технических средств, предназначенных для отдыха на водных объектах, водопой, если соответствующие запреты не установлены законодательством)	11.1
Земельные участки (территории) общего пользования	Размещение объектов улично-дорожной сети, автомобильных дорог и пешеходных тротуаров в границах населённых пунктов, пешеходных переходов, набережных, береговых полос водных объектов общего пользования, скверов, бульваров, площадей, проездов, малых архитектурных форм благоустройства	12.0

1.1.2. Условно разрешённые виды использования:

Наименование вида разрешённого использования земельного участка	Описание вида разрешённого использования земельного участка	Код
1	2	3
Стационарное медицинское обслуживание	Размещение объектов капитального строительства, предназначенных для оказания гражданам медицинской помощи в стационарах (больницы, родильные дома, научно-медицинские учреждения и прочие объекты, обеспечивающие оказание услуги по лечению в стационаре); размещение станций скорой помощи	3.4.2
Религиозное использование	Размещение объектов капитального строительства, предназначенных для отправления религиозных обрядов (церкви, соборы, храмы, часовни, монастыри, мечети, молельные дома); размещение объектов капитального строительства, предназначенных для постоянного местонахождения духовных лиц, паломников и послушников в связи с осуществлением ими религиозной службы, а также для осуществления благотворительной и религиозной образовательной деятельности (монастыри, скиты, воскресные школы, семинарии, духовные училища)	3.7
Общественное	Размещение объектов капитального строительства, предназначенных	3.8

Инв. № подл. Подп. и дата Взам. инв. №

Изм.	Кол.уч.	Лист	№ док.	Подп.	Дата



ЮГА-167-2020-ЛО-ПМТ

Лист

32

управление	для размещения органов государственной власти, органов местного самоуправления, судов, а также организаций, непосредственно обеспечивающих их деятельность; размещение объектов капитального строительства, предназначенных для размещения органов управления политических партий, профессиональных и отраслевых союзов, творческих союзов и иных общественных объединений граждан по отраслевому или политическому признаку; размещение объектов капитального строительства для дипломатических представительств иностранных государств и консульских учреждений в Российской Федерации	
Обеспечение научной деятельности	Размещение объектов капитального строительства для проведения научных исследований и изысканий, испытаний опытных промышленных образцов, для размещения организаций, осуществляющих научные изыскания, исследования и разработки (научно-исследовательские институты, проектные институты, научные центры, опытно-конструкторские центры, государственные академии наук, в том числе отраслевые), проведения научной и селекционной работы, ведения сельского и лесного хозяйства для получения ценных с научной точки зрения образцов растительного и животного мира	3.9
Обеспечение деятельности в области гидрометеорологии и смежных с ней областях	Размещение объектов капитального строительства, предназначенных для наблюдений за физическими и химическими процессами, происходящими в окружающей среде, определения её гидрометеорологических, агрометеорологических и гелиогеофизических характеристик, уровня загрязнения атмосферного воздуха, почв, водных объектов, в том числе по гидробиологическим показателям, и околоземного – космического пространства, зданий и сооружений, используемых в области гидрометеорологии и смежных с ней областях (доплеровские метеорологические радиолокаторы, гидрологические посты и другие)	3.9.1
Деловое управление	Размещение объектов капитального строительства с целью: размещения объектов управленческой деятельности, не связанной с государственным или муниципальным управлением и оказанием услуг, а также с целью обеспечения совершения сделок, не требующих передачи товара в момент их совершения между организациями, в том числе биржевая деятельность (за исключением банковской и страховой деятельности)	4.1
Банковская и страховая деятельность	Размещение объектов капитального строительства, предназначенных для размещения организаций, оказывающих банковские и страховые услуги	4.5
Общественное питание	Размещение объектов капитального строительства в целях устройства мест общественного питания (рестораны, кафе, столовые, закусочные, бары)	4.6
Связь	Размещение объектов связи, радиовещания, телевидения, включая воздушные радиорелейные, надземные и подземные кабельные линии связи, линии радиофикации, антенные поля, усилительные пункты на кабельных линиях связи, инфраструктуру спутниковой связи и	6.8

	телерадиовещания, за исключением объектов связи, размещение которых предусмотрено содержанием вида разрешённого использования с кодом 3.1	
--	---	--

Примечание: текстовое наименование вида разрешённого использования земельного участка и его код (числовое обозначение) являются равнозначными и утверждены приказом Министерства экономического развития Российской Федерации от 01.09.2014 № 540 «Об утверждении классификатора видов разрешённого использования земельных участков».

1.1.3. Предельные (минимальные и (или) максимальные) размеры земельных участков и предельные параметры разрешённого строительства, реконструкции объектов капитального строительства (за исключением территории в границах исторического поселения город Краснодар):

1) минимальная/максимальная площадь земельных участков – 600/50000 кв. м (за исключением вновь образуемых незастроенных земельных участков из земель государственной или муниципальной собственности с целью предоставления для индивидуального жилищного строительства – 600/1000 кв. м, а в целях предоставления отдельным категориям граждан земельных участков, минимальные/максимальные размеры которых определены федеральными законами, – в размерах, указанных федеральными законами);

2) минимальный отступ зданий, сооружений, строений и сооружений вспомогательного использования от границы, отделяющей земельный участок от территории общего пользования, – 3 метра (за исключением навесов, беседок, мангалов, вольеров);

3) минимальный отступ зданий, сооружений, строений и сооружений вспомогательного использования от границ смежных земельных участков (за исключением навесов, беседок, мангалов, вольеров) – 3 метра;

минимальный отступ навесов, беседок, мангалов, вольеров от границ смежных земельных участков – 1 метр;

4) максимальное количество надземных этажей зданий (за исключением строений и сооружений вспомогательного использования) – 3;

максимальное количество надземных этажей для строений и сооружений вспомогательного использования – 2;

5) максимальная высота зданий от уровня земли до верха перекрытия последнего этажа (за исключением строений и сооружений вспомогательного использования) – 12 метров;

максимальная высота от уровня земли до верха перекрытия последнего этажа для строений и сооружений вспомогательного использования – 7 метров;

6) максимальный процент застройки земельного участка – 50 %;

7) минимальная ширина земельных участков – 8 метров.

Предельные (минимальные и (или) максимальные) размеры земельных участков и предельные параметры разрешённого строительства, реконструкции объектов капитального строительства в границах исторического поселения город Краснодар не подлежат установлению.

Минимальные размеры земельных участков в целях образования земельных участков с единственным видом разрешённого использования «Коммунальное обслуживание» (код 3.1) не подлежат установлению.

Предельные параметры разрешённого строительства, реконструкции объектов капитального строительства в отношении земельных участков, единственным видом разрешённого использования которых является вид «Коммунальное обслуживание» (код 3.1), не подлежат установлению.

Минимальные размеры земельных участков в целях образования земельных участков с единственным видом разрешённого использования «Земельные участки (территории) общего пользования» (код 12.0) не подлежат установлению.

Предельные параметры разрешённого строительства, реконструкции объектов капитального строительства в отношении земельных участков, единственным видом разрешённого использования которых является вид «Земельные участки (территории) общего пользования» (код 12.0), не подлежат установлению.

Инв. № подл. Подп. и дата. Взам. инв. №

Изм.	Кол.уч.	Лист	№ док.	Подп.	Дата



ЮГА-167-2020-ЛО-ПМТ

Лист

34

1.1.4. Застройку земельных участков следует осуществлять в соответствии с предельными параметрами разрешённого строительства, установленными пунктом 1.1.3 раздела 1.1 настоящей статьи, и с учётом положений статьи 27 настоящих Правил:

Статья 27. Застройка земельных участков

1. При размещении зданий, строений и сооружений должны соблюдаться предельные параметры разрешенного строительства, установленные для соответствующей территориальной зоны статьёй 32 настоящих Правил, местные нормативы градостроительного проектирования, а также установленные законодательством о пожарной безопасности и законодательством в области обеспечения санитарно-эпидемиологического благополучия населения минимальные нормативные противопожарные и санитарно-эпидемиологические разрывы между зданиями, строениями и сооружениями, в том числе и расположенными на соседних земельных участках.

1.1. Предельные значения коэффициентов плотности застройки территории составляют:

Территориальные зоны	Коэффициент плотности застройки
1	2
Жилая	
Застройка многоквартирными многоэтажными жилыми домами	1,2
То же, реконструируемая	1,6
Застройка многоквартирными жилыми домами малой и средней этажности	0,8
Застройка блокированными жилыми домами с приквартирными земельными участками	0,6
Застройка одно-двухквартирными жилыми домами с приусадебными земельными участками	0,4
Общественно-деловая	
Многофункциональная застройка	3,0
Специализированная общественная застройка	2,4
Производственная	
Промышленная	2,4
Научно-производственная	1,0
Коммунально-складская	1,8

Примечания:

- Для жилых, общественно-деловых зон коэффициенты плотности застройки приведены для территории квартала (брутто) с учётом необходимых по расчёту учреждений и предприятий обслуживания, гаражей, стоянок автомобилей, зелёных насаждений, площадок и других объектов благоустройства. Для производственных зон указанные коэффициенты приведены для кварталов производственной застройки, включающей в себя один или несколько объектов.
- При подсчёте коэффициентов плотности застройки площадь этажей определяется по внешним размерам здания. Учитываются только надземные этажи, включая мансардные. Подземные этажи зданий и сооружений не учитываются. Подземное сооружение не учитывается, если поверхность земли (надземная территория) над ним используется под озеленение, организацию площадок, стоянок автомобилей и другие виды благоустройства.
- Границами кварталов являются красные линии.
- При реконструкции сложившихся кварталов жилых, общественно-деловых зон (включая надстройку этажей, мансард) необходимо предусматривать требуемый по расчёту объём учреждений, организаций и предприятий обслуживания для проживающего в этих кварталах населения. Допускается учитывать имеющиеся в соседних кварталах учреждения обслуживания при соблюдении нормативных радиусов их доступности (кроме дошкольных образовательных организаций и общеобразовательных организаций начального общего образования). В условиях реконструкции существующей застройки

плотность застройки допускается повышать, но не более чем на 30 % при соблюдении санитарно-гигиенических и противопожарных норм.»

2. Лицо, осуществляющее строительство, обязано осуществлять строительство, реконструкцию, капитальный ремонт объекта капитального строительства в соответствии с заданием застройщика, технического заказчика, лица, ответственного за эксплуатацию здания, сооружения, или регионального оператора (в случае осуществления строительства, реконструкции, капитального ремонта на основании договора строительного подряда), проектной документацией, требованиями к строительству, реконструкции объекта капитального строительства, установленными на дату выдачи представленного для получения разрешения на строительство градостроительного плана земельного участка, разрешённым использованием земельного участка, ограничениями, установленными в соответствии с земельным и иным законодательством Российской Федерации, требованиями технических регламентов и при этом обеспечивать безопасность работ для третьих лиц и окружающей среды, выполнение требований безопасности труда, сохранности объектов культурного наследия.

Лицо, осуществляющее строительство, также обязано обеспечивать доступ на территорию, на которой осуществляются строительство, реконструкция, капитальный ремонт объекта капитального строительства, представителей застройщика, технического заказчика, лица, ответственного за эксплуатацию здания, сооружения, или регионального оператора, органов государственного строительного надзора, представлять им необходимую документацию, проводить строительный контроль, обеспечивать ведение исполнительной документации, извещать застройщика, технического заказчика, лица, ответственного за эксплуатацию здания, сооружения, или регионального оператора, представителей органов государственного строительного надзора о сроках завершения работ, которые подлежат проверке, обеспечивать устранение выявленных недостатков и не приступать к продолжению работ до составления актов об устранении выявленных недостатков, обеспечивать контроль за качеством применяемых строительных материалов.

Отклонение параметров объекта капитального строительства от проектной документации, необходимость которого выявилась в процессе строительства, реконструкции, капитального ремонта такого объекта, допускается только на основании вновь утверждённой застройщиком, техническим заказчиком, лицом, ответственным за эксплуатацию здания, сооружения, или региональным оператором проектной документации после внесения в неё соответствующих изменений в порядке, установленном уполномоченным Правительством Российской Федерации федеральным органом исполнительной власти.

3. Допускается:

- блокировка зданий, строений и сооружений, расположенных на смежных земельных участках, по письменному согласию правообладателей смежных земельных участков и (или) объектов капитального строительства, подпись которых должна быть удостоверена нотариально;
- поднятие уровня земельного участка путем отсыпки грунта при наличии письменного согласия правообладателей смежных земельных участков, подпись которых должна быть удостоверена нотариально.

4. Объекты по оказанию услуг и обслуживанию населения допускается размещать в отдельно стоящих, встроенных или пристроенных строениях с изолированными от жилых зданий или их частей входами с учетом следующих условий:

- обустройство входа с созданием условий для беспрепятственного доступа маломобильных граждан к месту получения услуги (обслуживания);
- оборудование площадок для стоянки автомобилей посетителей;
- соблюдение норм благоустройства, установленных соответствующими муниципальными правовыми актами.

5. На придомовой территории в границах земельных участков многоквартирных домов должны быть предусмотрены площадки (спортивные, для игр детей и отдыха взрослых, сушки белья, установки контейнеров для сбора бытовых отходов и мусора) и стоянки для хранения автомобилей в соответствии с местными нормативами градостроительного проектирования.

Размещение объектов на территории дворов жилых домов осуществляется в соответствии с

требованиями пункта 2.10 раздела II "Гигиенические требования к участку и территории жилых зданий при их размещении" СанПиН 2.1.2.2645-10 "Санитарно-эпидемиологические требования к условиям проживания в жилых зданиях и помещениях".

6. Характер ограждения земельных участков со стороны улицы должен быть выдержан в едином стиле как минимум на протяжении одного квартала с обеих сторон улиц с максимально допустимой высотой ограждений 2 метра.

По границе со смежным земельным участком ограждения должны быть проветриваемыми на высоту не менее 0,5 метра от уровня земли в месте ограждения.

7. На территориях общего пользования не разрешается возведение объектов капитального строительства, за исключением объектов инженерной инфраструктуры, линейных объектов, а также объектов, создаваемых в целях использования неограниченным кругом лиц (объекты благоустройства, объекты, предназначенные для обеспечения дорожного движения и т.п.).

Расстояние от объектов капитального строительства до объектов, расположенных на смежных земельных участках, следует принимать на основании действующих строительных, экологических, санитарно-эпидемиологических, противопожарных норм, местных нормативов градостроительного проектирования и настоящих Правил.

А.А.Кравченко
Я.И.Белова

Инв. № подл.	Подп. и дата	Взам. инв. №				

Изм.	Кол.уч.	Лист	№ док.	Подп.	Дата



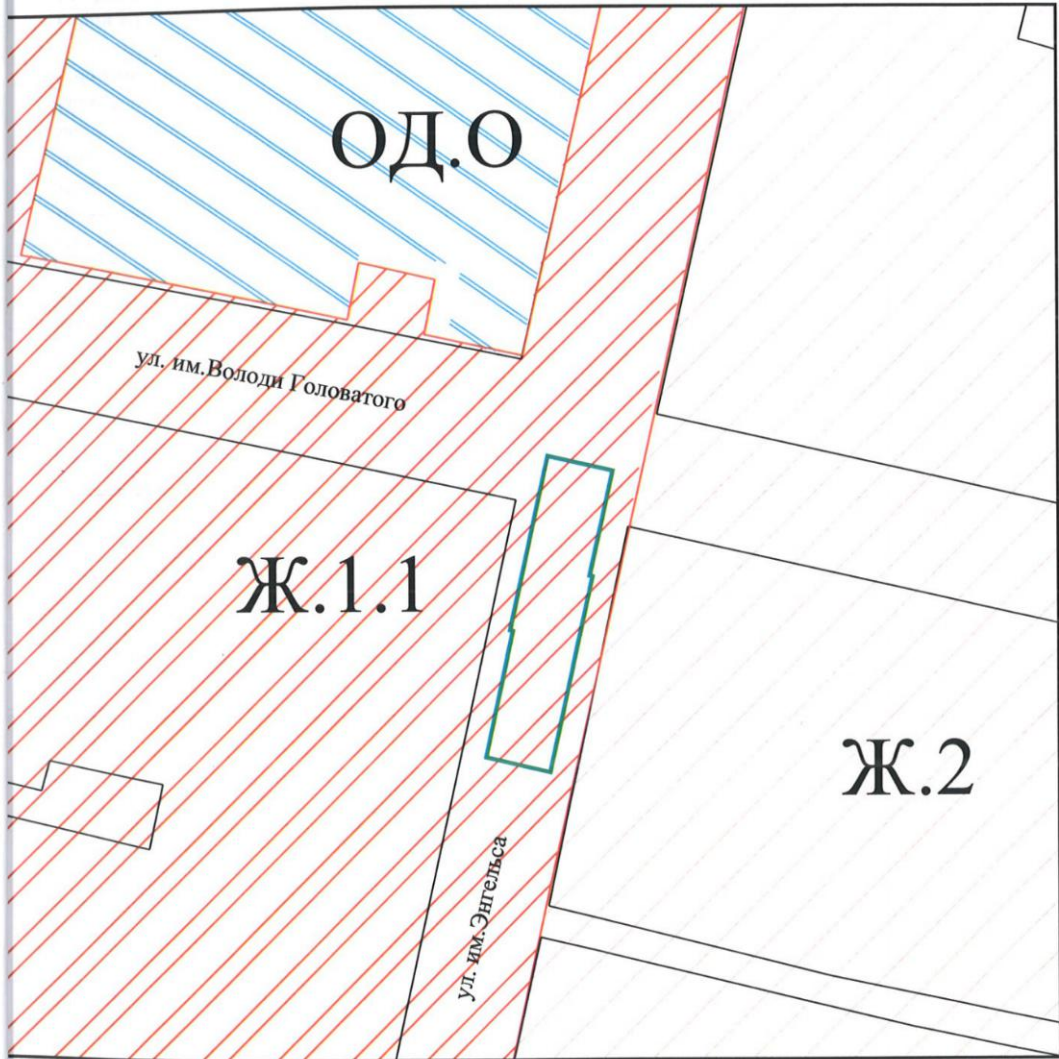
ЮГА-167-2020-ЛО-ПМТ

Лист

37

10

Графический план



МКУ МОКЖ "Градиформ"

Директор учреждения

Исполнитель



А

А.А.Кравченко

Белова

Я.И.Белова

Условные обозначения:

- Рассматриваемый участок
- Ж.1.1. Зона застройки индивидуальными жилыми домами в границах города Краснодара
- Ж.2. Зона застройки многоэтажными жилыми домами

Инв. N подл.	Подп. и дата	Взам. инв. N

Изм.	Кол.уч.	Лист	№ док.	Подп.	Дата



ЮГА-167-2020-ЛО-ПМТ

Приложение №5


IV раздел ГИСОГД - правила землепользования и застройки муниципального образования город Краснодар, внесение в них изменений

Участок расположен в охранной зоне аэропорта и аэродрома гражданской авиации до установления приаэродромной территории, о необходимых согласованиях см. статью 34 решения городской Думы Краснодара от 30.01.2007 г. N 19 п. 6 "Об утверждении правил землепользования и застройки на территории МОГК" (в редакции решения городской Думы Краснодара от 16.07.2018 N 57 п.12), Центр судебных экспертиз определен выполнять исследования о возможности строительства.

Основание: решение городской Думы Краснодара XIX заседание Думы четвертого созыва от 16.07.2018 N 57 п. 12 о внесении изменения в решение городской Думы Краснодара (об утверждении ПЗЗ) № 19 п. 6 от 30.01.2007, письмо Центра судебных экспертиз по Южному округу 2662 от 04.09.2019 (вх29/5381) о начале проведения комплексных экспертных исследований по определению возможности строительства объектов различного назначения в зонах приаэродромной территории

Сведения государственной информационной системы обеспечения градостроительной деятельности муниципального образования город Краснодар носят информационный характер, обеспечивают органы государственной власти, органы местного самоуправления, физических и юридических лиц достоверными сведениями, необходимыми для осуществления градостроительной деятельности.

А.А.Кравченко
Я.И.Белова
2980743

Инв. N подл.	Подп. и дата	Взам. инв. N							 ЮГА-167-2020-ЛО-ПМТ	Лист
			Изм.	Кол.уч.	Лист	№ док.	Подп.	Дата		39

Охранные зоны аэропорта и аэродрома

1. Приаэродромная территория является зоной с особыми условиями использования территорий.

2. Внесение изменений в настоящие Правила землепользования и застройки на территории муниципального образования город Краснодар осуществляется с учётом ограничений использования объектов недвижимости, установленных на приаэродромной территории.

3. До установления приаэродромных территорий в порядке, предусмотренном Воздушным кодексом Российской Федерации (в редакции Федерального закона от 01.07.2017 № 135-ФЗ «О внесении изменений в отдельные законодательные акты Российской Федерации в части совершенствования порядка установления и использования приаэродромной территории и санитарно-защитной зоны» (далее – Федеральный закон), архитектурно-строительное проектирование, строительство, реконструкция объектов капитального строительства, размещение радиотехнических и иных объектов, которые могут угрожать безопасности полётов воздушных судов, оказывать негативное воздействие на здоровье человека и окружающую среду, создавать помехи в работе радиотехнического оборудования, установленного на аэродроме, объектов радиолокации и радионавигации, предназначенных для обеспечения полётов воздушных судов, в границах указанных в части 1 статьи 4 Федерального закона приаэродромных территорий или указанных в части 2 статьи 4 Федерального закона полос воздушных подходов на аэродромах, санитарно-защитных зон аэродромов должны осуществляться при условии согласования этих объектов:

1) с организацией, осуществляющей эксплуатацию аэродрома экспериментальной авиации, - для аэродрома экспериментальной авиации;

2) с организацией, уполномоченной федеральным органом исполнительной власти, в ведении которого находится аэродром государственной авиации, - для аэродрома государственной авиации;

3) с федеральным органом исполнительной власти, осуществляющим функции по оказанию государственных услуг и управлению государственным имуществом в сфере воздушного транспорта (гражданской авиации), - для аэродрома гражданской авиации.

Инв. № подл. Подп. и дата. Взам. инв. №

Изм.	Кол.уч.	Лист	№ док.	Подп.	Дата



ЮГА-167-2020-ЛО-ПМТ

Лист

40

Приложение №6

У раздел ГИСОГД - документация по планировке территорий**Красные линии, по ул. им. Энгельса, в районе запрашиваемого земельного участка, не утверждены**

Сведения государственной информационной системы обеспечения градостроительной деятельности муниципального образования город Краснодар носят информационный характер, обеспечивают органы государственной власти, органы местного самоуправления, физических и юридических лиц достоверными сведениями, необходимыми для осуществления градостроительной деятельности.

А.А.Кравченко
Я.И.Белова
2980743

Инв. № подл.	Подп. и дата	Взам. инв. №				

Изм.	Кол.уч.	Лист	№ док.	Подп.	Дата

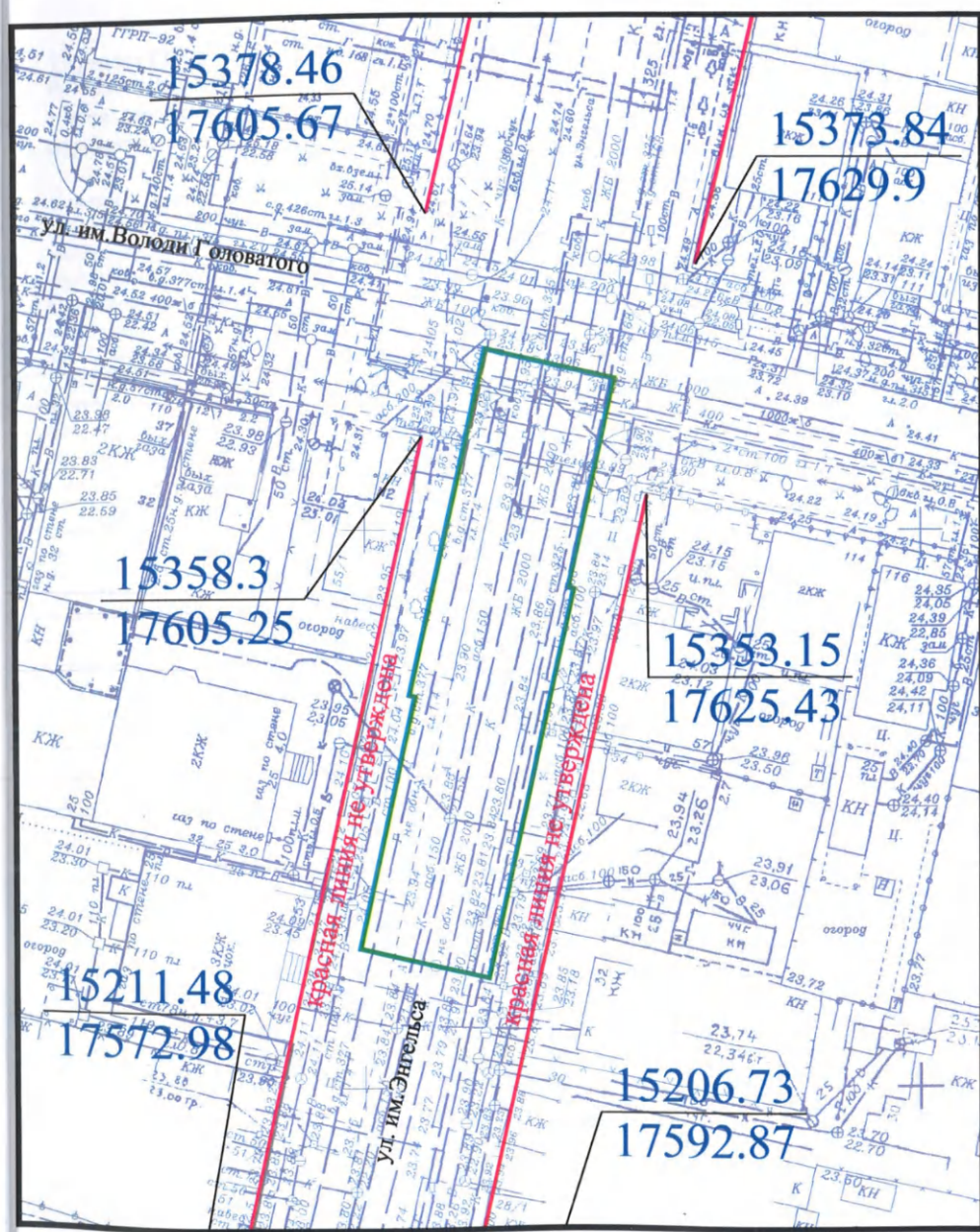


ЮГА-167-2020-ЛО-ПМТ

Лист

41

Графический план
Масштаб 1:500



- УСЛОВНЫЕ ОБОЗНАЧЕНИЯ:
- Рассматриваемый участок
 - Красная линия не утверждена
 - Координаты красной линии

Исполнитель *Белова* Я.И. Белова

Инв. № подл. Погр. и дата Взам. инв. №

Изм.	Кол.уч.	Лист	№ док.	Подп.	Дата



ЮГА-167-2020-ЛО-ПМТ

Приложение №7

VI раздел ГИСОГД - изученность природных и техногенных условий

Расположение объекта в зоне ограничений от передающего радиотехнического объекта (ПРТО)


- зона ограниченной высоты строительства (проектируемая линия), в пределах 200м ЗАПРЕТ строительства выше 30 м

Участок расположен на приаэродромной территории аэродрома "Краснодар-Центральный" о необходимых согласованиях см. ст.34 решения городской Думы Краснодара от 30.01.2007 19 п.6 "Об утверждении правил землепользования и застройки на территории МОГК" (в редакции решения городской Думы Краснодара от 16.07.2018 57 п.12); Центр судебных экспертиз определен выполнять исследования о возможности строительства.

Основание: решение городской Думы Краснодара XIX заседание Думы четвертого созыва от 16.07.2018 N 57 п. 12 о внесении изменения в решение городской Думы Краснодара (об утверждении ПЗЗ) № 19 п. 6 от 30.01.2007, письмо Центра судебных экспертиз по Южному округу 2662 от 04.09.2019 (вх29/5381) о начале проведения комплексных экспертных исследований по определению возможности строительства объектов различного назначения в зонах приаэродромной территории

Сведения государственной информационной системы обеспечения градостроительной деятельности муниципального образования город Краснодар носят информационный характер, обеспечивают органы государственной власти, органы местного самоуправления, физических и юридических лиц достоверными сведениями, необходимыми для осуществления градостроительной деятельности.

А.А.Кравченко
Я.И.Белова
2980743

Инв. N подл.	Подп. и дата	Взам. инв. N								ЮГА-167-2020-ЛО-ПМТ	Лист
			Изм.	Кол.уч.	Лист	№ док.	Подп.	Дата			43

Охранные зоны аэропорта и аэродрома

1. Приаэродромная территория является зоной с особыми условиями использования территорий.


2. Внесение изменений в настоящие Правила землепользования и застройки на территории муниципального образования город Краснодар осуществляется с учётом ограничений использования объектов недвижимости, установленных на приаэродромной территории.

3. До установления приаэродромных территорий в порядке, предусмотренном Воздушным кодексом Российской Федерации (в редакции Федерального закона от 01.07.2017 № 135-ФЗ «О внесении изменений в отдельные законодательные акты Российской Федерации в части совершенствования порядка установления и использования приаэродромной территории и санитарно-защитной зоны» (далее – Федеральный закон), архитектурно-строительное проектирование, строительство, реконструкция объектов капитального строительства, размещение радиотехнических и иных объектов, которые могут угрожать безопасности полётов воздушных судов, оказывать негативное воздействие на здоровье человека и окружающую среду, создавать помехи в работе радиотехнического оборудования, установленного на аэродроме, объектов радиолокации и радионавигации, предназначенных для обеспечения полётов воздушных судов, в границах указанных в части 1 статьи 4 Федерального закона приаэродромных территорий или указанных в части 2 статьи 4 Федерального закона полос воздушных подходов на аэродромах, санитарно-защитных зон аэродромов должны осуществляться при условии согласования этих объектов:

1) с организацией, осуществляющей эксплуатацию аэродрома экспериментальной авиации, - для аэродрома экспериментальной авиации;

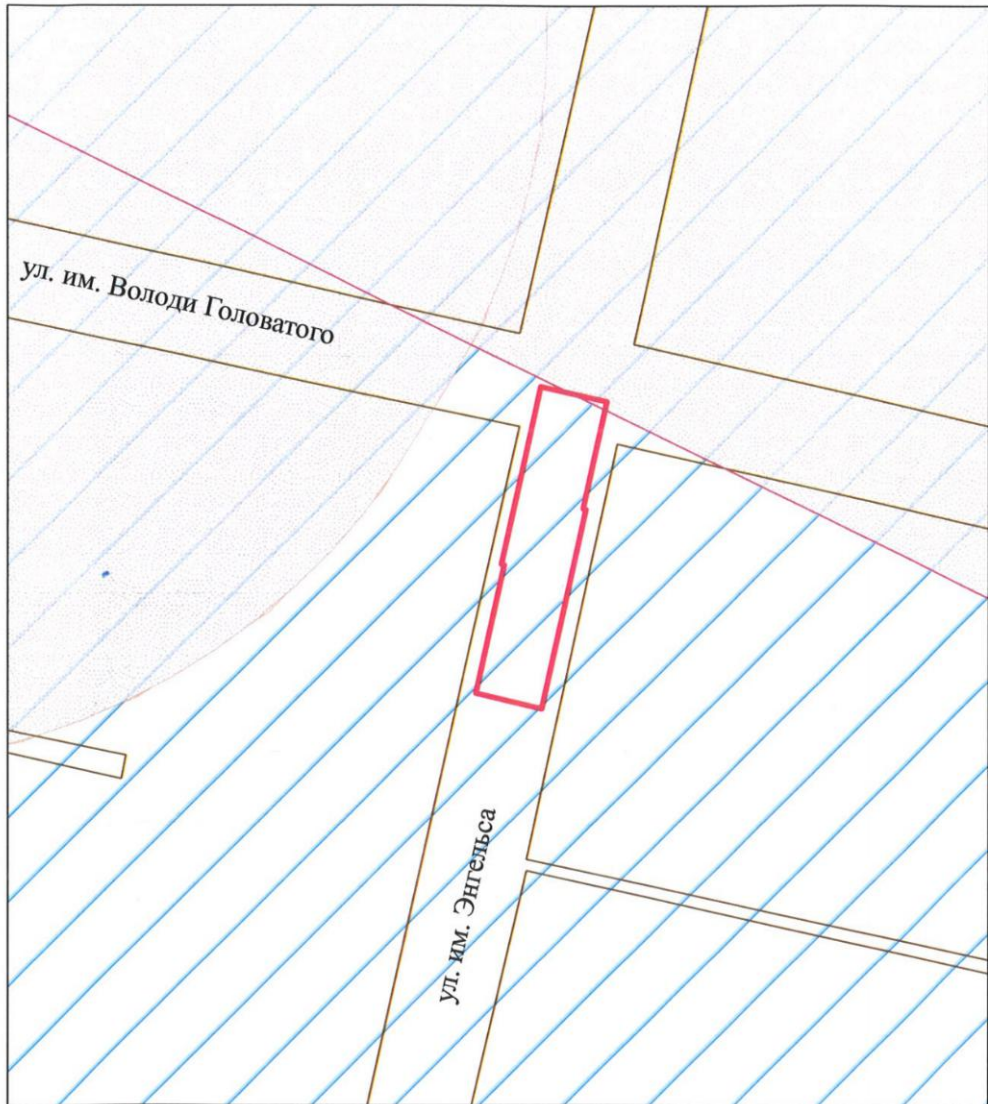
2) с организацией, уполномоченной федеральным органом исполнительной власти, в ведении которого находится аэродром государственной авиации, - для аэродрома государственной авиации;

3) с федеральным органом исполнительной власти, осуществляющим функции по оказанию государственных услуг и управлению государственным имуществом в сфере воздушного транспорта (гражданской авиации), - для аэродрома гражданской авиации.

Инв. N подл.	Подп. и дата	Взам. инв. N						ЮГА-167-2020-ЛО-ПМТ	Лист
			Изм.	Кол.уч.	Лист	№ док.			

3

Графический план



- рассматриваемый участок
- зона ограничения от передающего радиотехнического объекта (ПРТО)
- приаэродромная территория аэродрома "Краснодар-Центральный"

Исполнитель Белова Я.И.Белова

Инв. № подл. Подп. и дата Взам. инв. №

Изм.	Кол.уч.	Лист	№ док.	Подп.	Дата



ЮГА-167-2020-ЛО-ПМТ



Департамент архитектуры и градостроительства администрации муниципального образования город Краснодар пронумеровано, прошито, скреплено печатью 5 листа
 Начальник отдела территориального назначения директора департамента, заместитель директора территориального назначения Е.В. Сотникова

Инв. N подл.	Подп. и дата	Взам. инв. N

Изм.	Кол.уч.	Лист	№ док.	Подп.	Дата



ЮГА-167-2020-ЛО-ПМТ



ФЕДЕРАЛЬНОЕ АГЕНТСТВО
ПО НЕДРОПОЛЬЗОВАНИЮ

ДЕПАРТАМЕНТ
ПО НЕДРОПОЛЬЗОВАНИЮ
ПО ЮЖНОМУ ФЕДЕРАЛЬНОМУ ОКРУГУ
(Югнедра)

Отдел геологии и лицензирования
по Краснодарскому краю

350063, Россия, г. Краснодар, ул. Красная, д. 19.
тел. (861) 268-40-61, факс (861) 268-40-81,
E-mail: krasnodar@rosnedra.gov.ru

23 июля 2020

№

КК КК-1776 от 23.07.2020 г.

на №

от

ООО «ЮГ ГЕО Альянс»

ИНН 2311151140

350000, г. Краснодар, ул. им. 1 Мая
184, литер А

Об отказе в выдаче заключения об отсутствии
(наличии) полезных ископаемых

Отделом геологии и лицензирования по Краснодарскому краю рассмотрены Ваши обращения исх. № 6/22072020 от 22.07.2020 г.; исх. №7/22072020 от 22.07.2020 г. (вх. № КК-1776 от 23.07.2020 г., вх. № КК-1777 от 23.07.2020 г.) о получении заключения об отсутствии полезных ископаемых в недрах под объектами: «Реконструкция коллектора водоотведения ДУ-2000 мм, устройство колодца на коллекторе напротив жилого дома по ул. им. Энгельса, 30, от пересечения ул.им. Володи Головатого в сторону ул.им. Калинина»; «Реконструкция ДУ-200 мм и ДУ-300 мм по ул. Ярославской, от жилой застройки до ул. Кореновской, с закольцовкой реконструируемого водопровода с водоводом по ул. Кореновской, ДУ-400 мм».

По результатам его рассмотрения разъясняем следующее:

В связи с изменениями, внесенными федеральным законом от 03.08.2018 №342-ФЗ «О внесении изменений в Градостроительный кодекс Российской Федерации и отдельные законодательные акты Российской Федерации» в статью 25 Закона Российской Федерации от 21.02.1992 г. №2395-1 «О недрах», а также письмом Федерального агентства по недропользованию № ЕК-04-30/14572 от 28.09.2018г. «Об условиях застройки площадей залегания полезных ископаемых», предоставление государственной услуги по выдаче заключений об отсутствии полезных ископаемых в недрах под участком проведения работ по **реконструкции** объектов капитального строительства не предусмотрено.

И.о. начальника отдела

Н.М.Слауга

Исп. Н.С.Мажара
268-40-61

Взам. инв. №

Подп. и дата

Инв. № подл.

Изм.	Кол.уч.	Лист	№ док.	Подп.	Дата



ЮГА-167-2020-ЛО-ПМТ

Лист

47



АДМИНИСТРАЦИЯ
КРАСНОДАРСКОГО КРАЯ
УПРАВЛЕНИЕ
ГОСУДАРСТВЕННОЙ ОХРАНЫ
ОБЪЕКТОВ КУЛЬТУРНОГО
НАСЛЕДИЯ

Советская ул., д. 49, г. Краснодар, 350063
Тел. /факс (861) 268-32-23
E-mail: uorn@krasnodar.ru

1887
Генеральному директору
ООО «Юг ГЕО Альянс»

Захарову Е.В.

им. 1 Мая ул., 184, литер А,
г. Краснодар, 350000
SG_Alliance@mail.ru,
marya_maluyutina@mail.ru

№ _____ от _____
На № _____ от _____
Управление ГООКН КК
137168 915102
78-19-9571/20 от 24/08/2020

О предоставлении информации

Уважаемый Евгений Викторович!

Управлением государственной охраны объектов культурного наследия администрации Краснодарского края (далее – управление) рассмотрено обращение Малютиной Марии Андреевны (представителя ООО «Юг ГЕО Альянс») от 23.07.2020 № 6 (вх. упр. от 27.07.2020 № 78-10406/20-0) по вопросу размещения объекта: «Реконструкция коллектора водоотведения ДУ-2000 мм, устройство колодца на коллекторе напротив жилого дома по ул. им. Энгельса, 30, от пересечения ул. им. Володи Головатого в сторону ул. им. Калинина» на земельном участке по адресу: г. Краснодар, Центральный внутригородской округ, ориентировочной площадью 0,4 га, согласно представленным материалам:

- схема размещения земельного участка;
- каталог координат в системе координат wgs-84 и мск-23.

В соответствии с Постановлением коллегии Министерства культуры РСФСР от 19.02.1990, коллегии Госстроя РСФСР от 28.02.1990 и президиума Центрального совета ВООПИК от 16.02.1990, а также Законом Краснодарского края от 23.07.2015 № 3223-КЗ «Об объектах культурного наследия (памятников истории и культуры) народов Российской Федерации, расположенных на территории Краснодарского края», город Краснодар внесен в Список исторических городов Российской Федерации и является историческим поселением регионального значения. Предмет охраны, границы территории и требования к градостроительным регламентам в границах территории исторического поселения регионального значения город Краснодар утверждены приказом администрации Краснодарского края от 01.03.2019 № 26-КН «Об утверждении предмета охраны, границ территории и требований к градостроительным регламентам в границах территории исторического

Инв. № подл. Подп. и дата. Взам. инв. №

Изм.	Кол.уч.	Лист	№ док.	Подп.	Дата



ЮГА-167-2020-ЛО-ПМТ

Лист

48

поселения регионального значения город Краснодар Краснодарского края). Рассматриваемая территории расположена за границами исторического поселения г. Краснодар.

По данным единого государственного реестра объектов культурного наследия (памятников истории и культуры) народов Российской Федерации, перечня выявленных объектов культурного наследия, списка объектов, обладающих признаками объектов культурного наследия, материалам архива управления на рассматриваемой земельном участке объекты культурного наследия, выявленные объекты культурного наследия, объекты, обладающие признаками объектов культурного наследия, а также их зоны охраны и защитные зоны отсутствуют.

В соответствии с ч. 4 ст. 36 Федерального закона от 25.06.2002 № 73-ФЗ «Об объектах культурного наследия (памятниках истории и культуры) народов Российской Федерации» в случае обнаружения в ходе проведения изыскательских, проектных, земляных, строительных, мелиоративных, хозяйственных работ, работ по использованию лесов и иных работ объекта, обладающего признаками объекта культурного наследия, в том числе объекта археологического наследия, заказчик указанных работ, технический заказчик (застройщик) объекта капитального строительства, лицо, проводящее указанные работы, обязаны незамедлительно приостановить указанные работы и в течение трех дней со дня обнаружения такого объекта направить в управление письменное заявление об обнаруженном объекте культурного наследия, провести согласование вышеуказанных работ с управлением.

На основании вышеизложенного, размещение объекта: «Реконструкция коллектора водоотведения ДУ-2000 мм, устройство колодца на коллекторе напротив жилого дома по ул. им. Энгельса, 30, от пересечения ул. им. Володи Головатого в сторону ул. им. Калинина» на земельном участке по адресу: г. Краснодар, Центральный внутригородской округ, ориентировочной площадью 0,4 га, согласно представленным материалам, возможно, при условии соблюдения требований действующего законодательства.

Исполняющий обязанности
начальника управления

Г.Г. Давыденко

Ханзярова Галина Александровна
+7(861)-268-69-30

Инв. № подл. Подп. и дата. Взам. инв. №

Изм.	Кол.уч.	Лист	№ док.	Подп.	Дата



ЮГА-167-2020-ЛО-ПМТ

Лист

49

16849



ДЕПАРТАМЕНТ АРХИТЕКТУРЫ
И ГРАДОСТРОИТЕЛЬСТВА
АДМИНИСТРАЦИИ
МУНИЦИПАЛЬНОГО ОБРАЗОВАНИЯ
ГОРОД КРАСНОДАР

Коммунаров ул., д. 76, г. Краснодар, 350000
тел. (861) 298-01-20, тел./факс (861) 298-01-26,
e-mail: str@krd.ru
ИНН 2310095359 КПП 231001001
ОГРН 1042305701954

29.12.2020

№

29/16569-1

На № 29/24645-1 от 08.12.2020

Малютиной М.А.
им. Калинина ул. 13/13,
г. Краснодар, 350044

О предоставлении сведений

Уважаемая Мария Андреевна!

Департаментом архитектуры и градостроительства администрации муниципального образования город Краснодар рассмотрено Ваше обращение по вопросу предоставления сведений государственной информационной системы обеспечения градостроительной деятельности муниципального образования город Краснодар (далее – ГИСОГД), на формируемый земельный участок, расположенный по адресу: **Западный внутригородской округ, по ул. им. Энгельса, 30 от пересечения ул. им. Володи Головатого в сторону ул. им. Калинина.**

По результатам рассмотрения обращения, направляем Вам запрашиваемые сведения ГИСОГД, по состоянию на 28.12.2020

Приложение: на 4 л. в 1 экз.

Заместитель директора департамента

М.А.Дементеева

А.А.Кравченко
2980743

Инв. № подл. | Подп. и дата | Взам. инв. №

Изм.	Кол.уч.	Лист	№ док.	Подп.	Дата



ЮГА-167-2020-ЛО-ПМТ

Лист

50

СВЕДЕНИЯ
государственной информационной системы
обеспечения градостроительной деятельности
муниципального образования город Краснодар

по запросу на формируемый земельный участок, расположенный по адресу: **Западный внутригородской округ, по ул. им. Энгельса, 30 от пересечения ул. им. Володи Головатого в сторону ул. им. Калинина** (согласно предоставленного контура на cd-диске), по состоянию на 28.12.2020.

1. II раздел ГИСОГД – документы территориального планирования двух и более субъектов РФ, документы территориального планирования субъекта РФ – приложение №1;
2. III раздел ГИСОГД – документы территориального планирования муниципального образования – приложение №2.

Приложение: на 3 л. в 1 экз.

Сведения государственной информационной системы обеспечения градостроительной деятельности муниципального образования город Краснодар носят информационный характер, обеспечивают органы государственной власти, органы местного самоуправления, физических и юридических лиц достоверными сведениями, необходимыми для осуществления градостроительной деятельности.

А.А.Кравченко
Я.И.Белова
2980743

Инв. № подл. Подп. и дата. Взам. инв. №

Изм.	Кол.уч.	Лист	№ док.	Подп.	Дата



ЮГА-167-2020-ЛО-ПМТ

Лист

51

Приложение №1

II раздел ГИСОГД – документы территориального планирования двух и более субъектов РФ, документы территориального планирования субъекта РФ

По данным, предоставленным департаментом по архитектуре и градостроительству Краснодарского края сведения о разработанной документации по планировке территории объектов регионального значения в отношении формируемого земельного участка, расположенного по адресу: **Западный внутригородской округ, по ул. им. Энгельса, 30 от пересечения ул. им. Володи Головатого в сторону ул. им. Калинина** (согласно предоставленного контура на cd-диске) отсутствуют.

Сведения об объектах федерального значения в государственной информационной системе обеспечения градостроительной деятельности муниципального образования город Краснодар отсутствуют.

Сведения государственной информационной системы обеспечения градостроительной деятельности муниципального образования город Краснодар носят информационный характер, обеспечивают органы государственной власти, органы местного самоуправления, физических и юридических лиц достоверными сведениями, необходимыми для осуществления градостроительной деятельности.

А.А.Кравченко
Я.И.Белова
2980743

Инв. № подл.	Подп. и дата	Взам. инв. №				

Изм.	Кол.уч.	Лист	№ док.	Подп.	Дата



ЮГА-167-2020-ЛО-ПМТ

Лист

52

Приложение №2

III раздел ГИСОГД – документы территориального планирования муниципального образования

Сведения функционального зонирования из генерального плана МО г. Краснодар, утвержденного *решением городской Думы г. Краснодар от 02.09.2020 № 100 п. 1 (в редакции решения городской Думы Краснодара от 08.10.2020 № 2 п. 5, с изменением, внесенным решением городской Думы Краснодара от 22.10.2020 № 3 п. 5).*

Рассматриваемый земельный участок расположен:

код зоны – зона транспортной инфраструктуры;
вид зоны – Зона улично-дорожной сети;

В границах земельного участка зоны планируемых к размещению и реконструкции объектов местного значения не предусмотрены.

Сведения государственной информационной системы обеспечения градостроительной деятельности муниципального образования город Краснодар носят информационный характер, обеспечивают органы государственной власти, органы местного самоуправления, физических и юридических лиц достоверными сведениями, необходимыми для осуществления градостроительной деятельности.

А.А.Кравченко
Я.И.Белова
2980743

Инв. № подл. Подп. и дата Взам. инв. №

Изм.	Кол.уч.	Лист	№ док.	Подп.	Дата



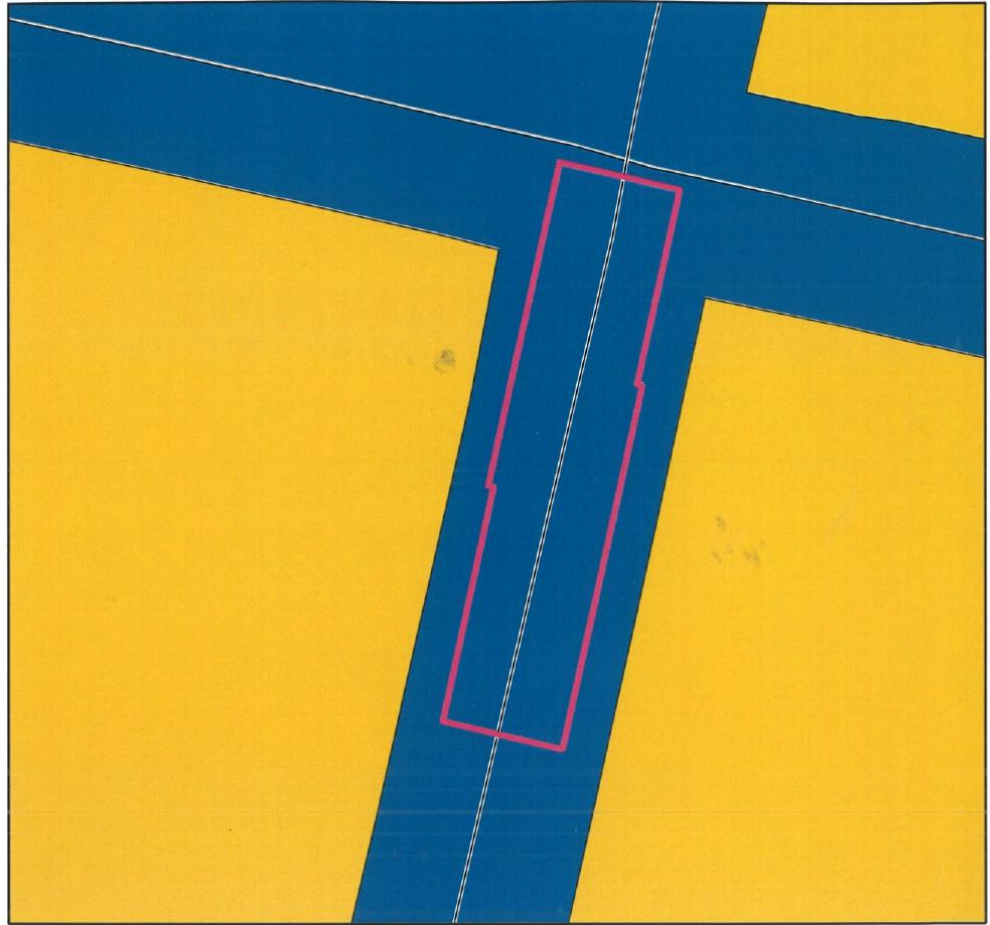
ЮГА-167-2020-ЛО-ПМТ

Лист

53

2

Выкопировка из карты функциональных зон генерального плана муниципального образования город Краснодар



Условные обозначения

граница рассматриваемого земельного участка

Функциональные зоны
сущест. планир.

Производственные зоны, зоны инженерной и транспортной инфраструктур

- производственная зона
- коммунально-складская зона
- зона инженерной инфраструктуры
- зона транспортной инфраструктуры



И.И. Белова
Исполнитель

А.А.Кравченко
Директор учреждения

Я.И.Белова

Инв. № подл.

Подп. и дата

Взам. инв. №

Изм.	Кол.уч.	Лист	№ док.	Подп.	Дата



ЮГА-167-2020-ЛО-ПМТ

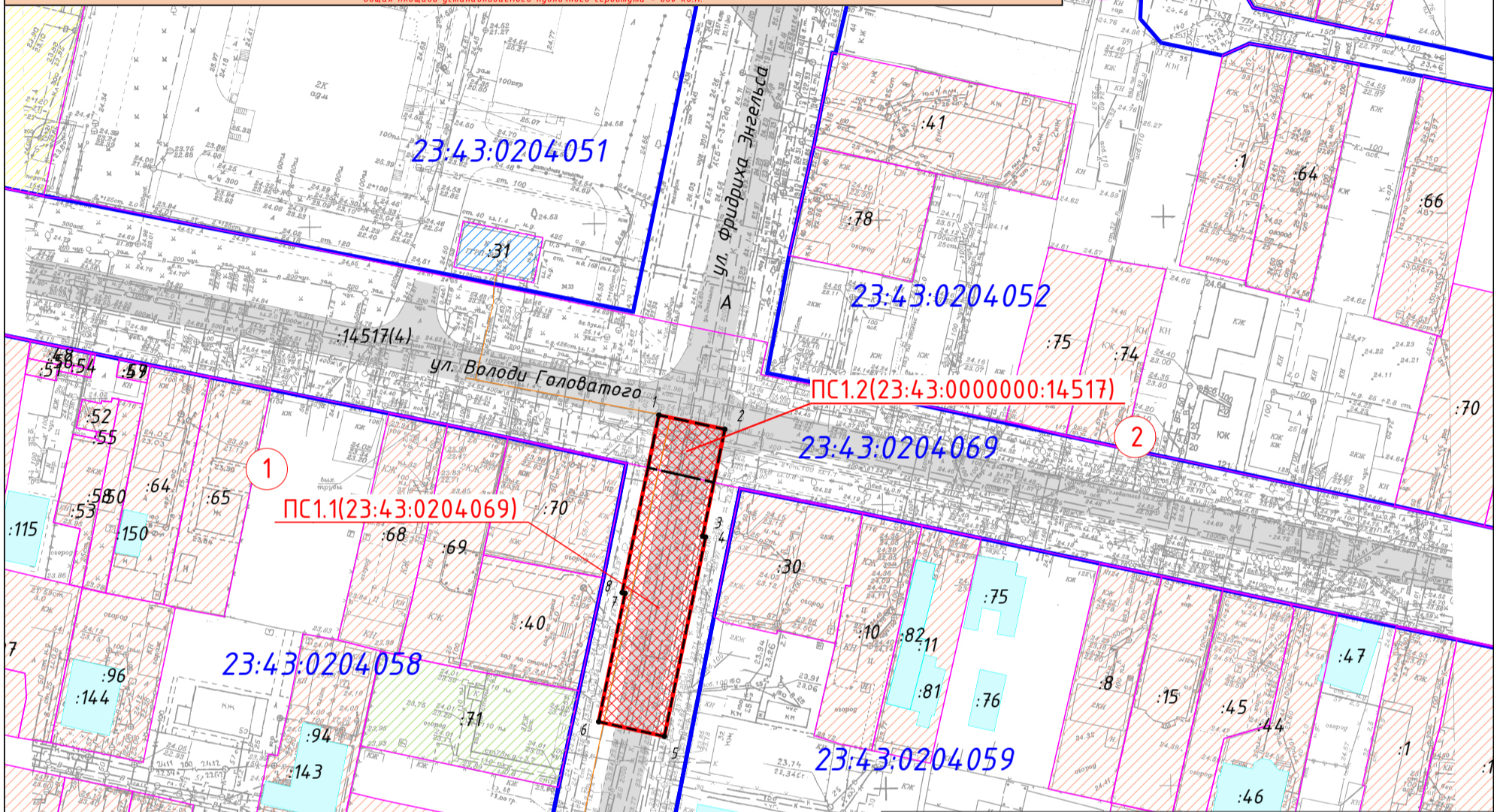
Лист

54



№ п/п	Условный номер участка входящего в границы публичного сервитута	Кадастровый номер земельного участка (кадастрового квартала)	Площадь устанавливаемого публичного сервитута, кв.м.	Местоположение	Категория земель	Общая площадь кадастрового квартала/земельного участка согласно сведений ЕГРН, кв.м.	Разрешенное использование исходных земельных участков	Вид права (согласно сведений ЕГРН)	Правообладатель	Цель формирования границ зон действия устанавливаемого публичного сервитута
1	ПС1.1(23:43:0204069)	23:43:0204069	54,7	Российская Федерация, Краснодарский край, г. Краснодар	Земли населенных пунктов	317132 +/- 197 кв. м				Размещение линейного объекта «Реконструкция коллектора водоотведения ДУ-2000 мм, устройство колодца на коллекторе напротив жилого дома по улице им. Энгельса, 30, от пересечения ул. им. Володи Головатого в сторону ул. им. Калинина». Путем установления публичного сервитута в соответствии с п.1 ст. 39.37 ЗК РФ
2	ПС1.2 (23:43:0000000:14517)	23:43:0000000:14517	113	Краснодарский край, г. Краснодар, Западный внутригородской округ, по улице имени Володи Головатого, от улицы 2-й Личи до улицы Передовой	Земли населенных пунктов	119284 +/- 121 кв. м	Для эксплуатации автомобильной дороги	Собственность	МО г. Краснодар	

Общая площадь устанавливаемого публичного сервитута – 660 кв.м.



Примечание:
Документацией по планировке территории линейного объекта «Реконструкция коллектора водоотведения ДУ-2000 мм, устройство колодца на коллекторе напротив жилого дома по улице им. Энгельса, 30, от пересечения улицы им. Володи Головатого в сторону улицы им. Калинина» не предусмотрено образование земельных участков, перечень образуемых земельных участков, подготавливаемых в табличной форме отсутствуют.

В границах зоны планируемого размещения линейного объекта согласно сведений Единого государственного реестра недвижимости, границы публичных сервитутов, установленных в соответствии с законодательством Российской Федерации отсутствуют.

Проектом межевания территории предусматривается установление публичного сервитута, на основании п.1 статьи 39.37 ЗК РФ (размещение объектов электросетевого хозяйства, тепловых сетей, водопроводных сетей, сетей водоотведения, линий и сооружений связи, линейных объектов системы газоснабжения, нефтепроводов и нефтепродуктопроводов, их неотъемлемых технологических частей, если указанные объекты являются объектами федерального, регионального или местного значения, либо необходимы для организации электро-, газо-, тепло-, водоснабжения населения и водоотведения, подключения (технологического присоединения) к сетям инженерно-технического обеспечения, либо переносятся в связи с изъятием земельных участков, на которых они ранее располагались, для государственных или муниципальных нужд (далее также – инженерные сооружения). Площадь предусмотренного к установлению публичного сервитута составляет 660 кв.м.

Согласно письму Управления Архитектуры и Градостроительства Администрации МО г. Краснодар от 07.08.2020. № 29/8212-1, сведений информационной системы обеспечения градостроительной деятельности (ИСОГД), красные линии, в районе запрашиваемого участка, не утверждены.

Устанавливаемые красные линии в границах территории, в отношении которой осуществляется подготовка проекта планировки – отсутствуют.

Согласно Градостроительному кодексу РФ:
– красные линии – линии, которые обозначают границы территории общего пользования подлежат установлению, изменению или отмене в документации по планировке территории;
– территории общего пользования – территории, которыми беспрепятственно пользуется неограниченный круг лиц (в том числе площади, улицы, проезды, набережные, береговые полосы водных объектов общего пользования, скверы, бульвары).

Следовательно линейный объект (коллектор водоотведения), не является территорией общего пользования и не требуется установление красных линий.

Номера характерных точек красных линий, в том числе начала и окончания красных линий, точек изменения описания красных линий, а также перечень координат характерных точек красных линий не приводится в виду отсутствия устанавливаемых красных линий.

Границей элементов планировочной структуры является территория общего пользования. Данной документацией по планировке территории границы элементов планировочной структуры не устанавливаются, в связи с тем, что проектом предусмотрено размещение линейного объекта.

Границы образуемых и (или) изменяемых земельных участков, условные номера образуемых земельных участков, в том числе расположенных полностью или частично в границах зоны планируемого размещения линейного объекта, в отношении которых предполагаются их резервирование и (или) изъятие для государственных или муниципальных нужд отсутствуют.

Границы земельных участков, образование которых предусмотрено схемой расположения земельного участка или земельных участков на кадастровом плане территории, срок действия которой не истек отсутствуют.

Обозначение характерных точек границ	Координаты, м		
	X	Y	Z
1	479258,8	1375912,59	
2	479256,3	1375924,2	
3	479237,44	1375920,29	
4	479237,33	1375920,8	
5	479202,23	1375913,56	
6	479204,81	1375901,99	
7	479227,43	1375906,64	
8	479227,54	1375906,13	
1	479258,8	1375912,59	

Площадь: 660 кв.м.

- Условные обозначения:**
- PS1.1(23:43:0204069) - Обозначение участка, входящих в границу зоны действия устанавливаемого публичного сервитута
 - [Cross-hatched] - Зоны действия публичных сервитутов для размещения линейного объекта
 - [Red line] - Границы зон действия публичных сервитутов для размещения линейного объекта
 - (1) - Номер участков, входящих в границу зоны действия устанавливаемого публичного сервитута
 - [Yellow line] - Граница сооружения, согласно сведениям ЕГРН
 - [Pink line] - Границы земельных участков, согласно сведений ЕГРН
 - [Blue line] - Границы кадастровых кварталов, согласно сведений ЕГРН
 - [Cyan line] - Границы ОКСа, согласно сведений ЕГРН
 - [Grey line] - Улично-дорожная сеть
 - 23:43:0204069 - Номер кадастрового квартала, согласно сведений ЕГРН
 - :24 - Кадастровый номер объекта недвижимости, согласно сведений ЕГРН
 - 1 - Номера поворотных точек границы зоны действия устанавливаемого публичного сервитута
- Земли населенных пунктов:**
- [Red hatched] - Для индивидуальной жилой застройки
 - [Yellow hatched] - Для многоэтажной застройки
 - [Green hatched] - Для объектов жилой застройки
 - [Blue hatched] - Под иными объектами специального назначения
 - [Cyan hatched] - Для размещения объектов, характерных для населенных пунктов
 - [White] - Государственная или муниципальная собственность

Согласовано
Взам. инв. №
Подп. и дата
Инв. № подл.

Изм.	Кол.уч.	Лист	№ док.	Подп.	Дата
Разраб.	Райков				11.2020
Н.контр.	Захаров				11.2020
ГИП	Яценко				11.2020

ЮГА-167-2020-ЛО-ПМТ

«Реконструкция коллектора водоотведения ДУ-2000 мм, устройство колодца на коллекторе напротив жилого дома по улице им. Энгельса, 30, от пересечения улицы им. Володи Головатого в сторону улицы им. Калинина»

Проект межевания территории	Стадия	Лист	Листов
	П	1	1

Чертеж межевания территории М 1:1000

ЮГ ГЕО АЛЬЯНС
КОМПЛЕКСНОЕ АРХИТЕКТУРНО-КАДАСТРОВОЕ ОБЪЕДИНЕНИЕ
СООЗ СПО "КРАСНОДАРСКИЕ
ПРОЕКТИРОВЩИКИ" СРО-П-156-06072010

Формат А3