

ООО «СМП «Мартон»

Документация по планировке территории (проект планировки территории и проект межевания территории) для размещения линейного объекта «Реконструкция ЭСК ПС 110/10-10кВ «Набережная» с прилегающими ВЛ-110 кВ в части установки двух линейных ячеек в РУ-10 кВ на разных секциях шин для подключения энергопринимающих устройств государственного бюджетного учреждения здравоохранения «Краевой клинический госпиталь для ветеранов войн имени профессора В.К.Красовитова» министерства здравоохранения Краснодарского края, расположенного по адресу; Российская Федерация, город Краснодар, Западный внутригородской округ, улица Береговая, 33/1, кадастровый номер 23:43:0208042:1243. Строительство 2 КЛ-10 кВ от проектируемых линейных ячеек на ПС110/10-10кВ «Набережная» до проектируемой 2 БРТП-10/0,4 кВ. Строительство 2БРТП-10/0,4 кВ» по улицам Береговой, Кубанская Набережная, Советской, Мира, им. Фрунзе до земельного участка по улице им. Кирова,9 в Западном внутригородском округе города Краснодара

4915 - 19 - ДПТ/ЛО

ПРОЕКТ ПЛАНИРОВКИ ТЕРРИТОРИИ

Основная часть проекта планировки территории
Раздел 1 «Проект планировки территории. Графическая часть»
Раздел 2 «Положение о размещении линейных объектов»

ТОМ 1

(листы 1 - 2)

ООО «СМП «Мартон»

Документация по планировке территории (проект планировки территории и проект межевания территории) для размещения линейного объекта «Реконструкция ЭСК ПС 110/10-10кВ «Набережная» с прилегающими ВЛ-110 кВ в части установки двух линейных ячеек в РУ-10 кВ на разных секциях шин для подключения энергопринимающих устройств государственного бюджетного учреждения здравоохранения «Краевой клинический госпиталь для ветеранов войн имени профессора В.К.Красовитова» министерства здравоохранения Краснодарского края, расположенного по адресу; Российская Федерация, город Краснодар, Западный внутригородской округ, улица Береговая, 33/1, кадастровый номер 23:43:0208042:1243. Строительство 2 КЛ-10 кВ от проектируемых линейных ячеек на ПС110/10-10кВ «Набережная» до проектируемой 2 БРТП-10/0,4 кВ. Строительство 2БРТП-10/0,4 кВ» по улицам Береговой, Кубанская Набережная, Советской, Мира, им. Фрунзе до земельного участка по улице им. Кирова,9 в Западном внутригородском округе города Краснодара

4915 - 19 - ДПТ/ЛО

ПРОЕКТ ПЛАНИРОВКИ ТЕРРИТОРИИ

Основная часть проекта планировки территории
Раздел 1 «Проект планировки территории. Графическая часть»
Раздел 2 «Положение о размещении линейных объектов»

ТОМ 1

(листы 1 - 2)

Изм. № подл.	
Подп. и дата	
Взам. инв. №	

Разработал

Калиниченко

Н. контроль

Сорокина

Краснодар 2020

Обозначение	Наименование	Примечание
4915-19-ДПТ/ЛО - С1	Содержание тома 1 Проект планировки территории Основная часть	
4915-19-ДПТ/ЛО - ПЗ 1	<p>Раздел 2 «Положение о размещении линейных объектов».</p> <p>1.Общая часть</p> <p>1.1.Исходно – разрешительная документация</p> <p>2. Наименование, основные характеристики (категория, протяженность, пропускная способность, грузонапряженность, интенсивность движения) и назначение планируемых для размещения линейных объектов, а также линейных объектов, подлежащих реконструкции в связи с изменением их местоположения</p> <p>3.Перечень субъектов Российской Федерации, перечень муниципальных районов, городских округов в составе субъектов Российской Федерации, перечень поселений, населенных пунктов, внутригородских территорий городов федерального значения, на территориях которых устанавливаются зоны планируемого размещения линейных объектов</p> <p>4.Перечень координат характерных точек границ зон планируемого размещения линейных объектов</p> <p>4.1 Перечень координат характерных точек границ зон планируемого размещения линейных объектов, подлежащих реконструкции в связи с изменением их местоположения</p> <p>5.Предельные параметры объектов разрешённого строительства, входящих в состав линейных объектов в границах зон их планируемого размещения</p>	

4915-19-ДПТ/ЛО-С1					
Изм.	Кол.уч.	Лист	№ док	Подпись	Дата
Разработал	Калиниченко				01.20
Н. контр.	Сорокина				01.20
Содержание тома1					
Стадия		Лист	Листов		
ДПТ		1	3		
ООО «СМП «Мартон»					

Обозначение	Наименование	Примечание					
	<p>5.1. Планировочные ограничения (зоны с особыми условиями использования территории)</p> <p>6. Мероприятия по защите сохраняемых объектов капитального строительства, существующих и строящихся на момент подготовки проекта планировки территории, а также объектов капитального строительства, планируемых к капитальному строительству в соответствии с ранее утвержденной документацией по планировке территории, от возможного негативного воздействия в связи с размещением линейных объектов</p> <p>7. Мероприятия по сохранению объектов культурного наследия от возможного негативного воздействия в связи с размещением линейных объектов</p> <p>8. Мероприятия по охране окружающей среды</p> <p>8.1. Охрана атмосферного воздуха на период строительства</p> <p>8.2 Охрана атмосферного воздуха на период эксплуатации</p> <p>8.3 Мероприятия по снижению негативного воздействия на атмосферный воздух от проектируемого объекта</p> <p>8.4 Мероприятия по охране поверхностных и подземных вод от загрязнения</p> <p>8.5 Мероприятия по охране объектов растительного и животного мира</p> <p>8.6 Мероприятия по охране недр</p> <p>8.7 Мероприятия по рациональному использованию общераспространенных полезных ископаемых, используемых при строительстве.</p> <p>9 Мероприятия по защите территории от чрезвычайных ситуаций природного и техногенного характера, в том числе по обеспечению пожарной безопасности и гражданской обороне</p> <p>9.1 Защита территории от чрезвычайных ситуаций природного и техногенного характера и гражданской обороне</p> <p>9.2 Мероприятия по обеспечению пожарной безопасности</p> <p>9.2.1 Мероприятия обеспечивающие безопасность подразделений пожарной охраны при ликви-</p>						
						4915-19-ДПТ/ЛО	Лист
						2	

<i>Обозначение</i>	<i>Наименование</i>	<i>Примечание</i>
<p>4915-19-ДПТ/ЛО -лист 1</p> <p>4915-19-ДПТ/ЛО -лист 2</p>	<p>дации пожара 9.2.2 Время свободного развития пожара 9.2.3 Общее противопожарное состояние объекта</p> <p>Раздел 1 «Проект планировки территории. Графическая часть»</p> <p>Чертеж красных линий. М 1:1000</p> <p>Чертеж границ зон планируемого размещения линейных объектов. М 1:1000</p>	
4915-19-ДПТ/ЛО		
		Лист
	3	

Но-мер тома	Обозначение	Наименование	Примечание
1	4915-19-ДПТ/ЛО (листы 1-2)	Проект планировки территории Основная часть Положение о размещении линейных объектов Графическая часть	
2	4915-19-ДПТ/ЛО (листы 3-7)	Проект планировки территории Материалы по обоснованию Пояснительная записка Графическая часть	
3	4915-19-ДПТ/ЛО (листы 8-10)	Проект межевания территории Основная часть Текстовая часть Чертежи межевания территории Материалы по обоснованию Чертежи	

						4915-19-ДПТ/ЛО			
Изм.	Кол.уч.	Лист	№док	Подпись	Дата				
						Состав градостроительной документации	Стадия	Лист	Листов
Разработал		Калиниченко			12.19		ДПТ	1	1
							ООО «СМП «Мартон»		
Н. контр.		Сорокина			12.19				

Раздел 1 «Проект планировки территории. Графическая часть» (смотри чертежи листы 1-2).

Раздел 2 «Положение о размещении линейных объектов».

1 Общая часть

Документация по планировке территории (проект планировки территории и проект межевания территории) для размещения линейного объекта «Реконструкция ЭСК ПС 110/10-10кВ «Набережная» с прилегающими ВЛ-110 кВ в части установки двух линейных ячеек в РУ-10 кВ на разных секциях шин для подключения энергопринимающих устройств государственного бюджетного учреждения здравоохранения «Краевой клинический госпиталь для ветеранов войн имени профессора В.К.Красовитова» министерства здравоохранения Краснодарского края, расположенного по адресу; Российская Федерация, город Краснодар, Западный внутригородской округ, улица Береговая, 33/1, кадастровый номер 23:43:0208042:1243. Строительство 2 КЛ-10 кВ от проектируемых линейных ячеек на ПС110/10-10кВ «Набережная» до проектируемой 2 БРТП-10/0,4 кВ. Строительство 2БРТП-10/0,4 кВ» по улицам Береговой, Кубанская Набережная, Советской, Мира, им. Фрунзе до земельного участка по улице им. Кирова,9 в Западном внутригородском округе города Краснодара, разработана ООО «СМП «Мартон».

Граница подготовки проекта планировки территории устанавливается по внешним границам максимально удаленных от трассы линейного объекта зон с особыми условиями использования территорий, которые подлежат установлению в связи с размещением этого линейного объекта.

1.1 Исходно – разрешительная документация

Проект планировки территории для размещения линейного объекта разработан в соответствии со следующей нормативно-правовой документацией:

1. Градостроительный кодекс Российской Федерации Российской Федерации от 29.12.2004 года № 190-ФЗ.
2. Градостроительный кодекс Краснодарского края от 21 июля 2008 года № 1540-КЗ ст.32.
3. Земельный кодекс Российской Федерации от 25.10.2001 N 136-ФЗ.
4. Федеральный закон от 10.01.2002 № 7-ФЗ «Об охране окружающей среды».
5. Федеральный закон от 18.06.2001 № 78-ФЗ «О Землеустройстве».

						4915-19-ДПТ/ЛО-ПЗ1			
Изм.	Кол.уч.	Лист	№ док	Подпись	Дата				
Разработал		Калиниченко			01.20	Положение о размещении линейных объектов Пояснительная записка	Стадия	Лист	Листов
							ДПТ	1	21
Н. контр.		Сорокина			01.20		ООО «СМП «Мартон»		

6. Федеральный закон от 24.07.2007 № 221-ФЗ «О кадастровой деятельности».
7. Постановление Правительства РФ от 12.05.2017 № 564 «Положение о составе и содержании проектов планировки территории, предусматривающих размещение одного или нескольких линейных объектов».
8. Решение городской Думы Краснодара от 26 января 2012 года № 25 п.15 «Об утверждении генерального плана муниципального образования город Краснодар».
9. «Нормативы градостроительного проектирования Краснодарского края», утверждены приказом департамента по архитектуре и градостроительству Краснодарского края от 16.04.2015г. №78.
10. «Местные нормативы градостроительного проектирования муниципального образования город Краснодар», утверждены решением городской Думы Краснодара от 19.07.2012г. №32 п.13.
11. Закон Краснодарского края «Об объектах культурного наследия (памятниках истории и культуры) народов Российской Федерации, расположенных на территории Краснодарского края».
12. Решение городской Думы Краснодара от 30 января 2007 года №19 п.6 «Об утверждении правил землепользования и застройки на территории муниципального образования город Краснодар».
13. Свод правил СП 42.13330.2011 «Градостроительство, планировка и застройка городских и сельских поселений», актуализированная редакция СНиП 2.07.01-89*».
14. Приказ Министерства строительства и жилищно-коммунального хозяйства Российской Федерации от 25 апреля 2017 № 740/пр.
15. Постановление Правительства РФ от 31.03.2017 №402 «Об утверждении Правил выполнения инженерных изысканий, необходимых для подготовки документации по планировке территории, перечня видов инженерных изысканий, необходимых для подготовки документации по планировке территории, и о внесении изменений в постановление Правительства Российской Федерации от 19 января 2006 года № 20».
16. Приказ Министерства строительства и жилищно-коммунального хозяйства Российской Федерации от 25 апреля 2017 № 742/пр «Порядок установления и отображения красных линий, обозначающих границы территорий, занятых линейными объектами и (или) предназначенных для размещения линейных объектов».

Основанием для разработки проекта планировки территории, предусматривающего размещение линейного объекта, является:

- Постановление администрации МО город Краснодар № 351 от 21.01.2020 г. «О решении подготовки документации по планировке территории (проект планировки территории и проект межевания территории) для размещения линейного объекта «Реконструкция ЭСК ПС 110/10-10кВ «Набережная» с прилегающими ВЛ-110 кВ в части установки двух линейных ячеек в РУ-10 кВ на разных секциях шин для подключения энергопринимающих устройств государственного бюджетного учреждения здравоохранения «Краевой клинический госпиталь для ветеранов войн имени профессора В.К.Красовитова» министерства здравоохранения Краснодарского края, расположенного по адресу; Российская Федерация, город Краснодар, Западный внутригородской округ, улица Береговая, 33/1, кадастровый

номер 23:43:0208042:1243. Строительство 2 КЛ-10 кВ от проектируемых линейных ячеек на ПС110/10-10кВ «Набережная» до проектируемой 2 БРТП-10/0,4 кВ. Строительство 2БРТП-10/0,4 кВ» по улицам Береговой, Кубанская Набережная, Советской, Мира, им. Фрунзе до земельного участка по улице им. Кирова,9 в Западном внутригородском округе города Краснодара;

При разработке настоящей документации использованы:

- Отчет об инженерно-геодезических изысканиях;
- Отчет об инженерно-геологический изысканиях;
- Сведения информационной системы обеспечения градостроительной деятельности (ИСОГД) МО город Краснодар от 01.10.2019 № 29/11114-1 (далее – сведения ИСОГД);
- Письмо Управления государственной охраны объектов культурного наследия Краснодарского края (исх. № 78-19-11556/19 от 18.09.2019 г.).

2. Наименование, основные характеристики (категория, протяженность, пропускная способность, грузонапряженность, интенсивность движения) и назначение планируемых для размещения линейных объектов, а также линейных объектов, подлежащих реконструкции в связи с изменением их местоположения

Наименование линейного объекта – «Реконструкция ЭСК ПС 110/10-10кВ «Набережная» с прилегающими ВЛ-110 кВ в части установки двух линейных ячеек в РУ-10 кВ на разных секциях шин для подключения энергопринимающих устройств государственного бюджетного учреждения здравоохранения «Краевой клинический госпиталь для ветеранов войн имени профессора В.К.Красовитова» министерства здравоохранения Краснодарского края, расположенного по адресу; Российская Федерация, город Краснодар, Западный внутригородской округ, улица Береговая, 33/1, кадастровый номер 23:43:0208042:1243. Строительство 2 КЛ-10 кВ от проектируемых линейных ячеек на ПС110/10-10кВ «Набережная» до проектируемой 2 БРТП-10/0,4 кВ. Строительство 2БРТП-10/0,4 кВ» по улицам Береговой, Кубанская Набережная, Советской, Мира, им. Фрунзе до земельного участка по улице им. Кирова,9 в Западном внутригородском округе города Краснодара (далее сети электроснабжения).

Назначение линейного объекта (сетей электроснабжения) – подключения энергопринимающих устройств государственного бюджетного учреждения здравоохранения «Краевой клинический госпиталь для ветеранов войн им. проф. В.К. Красовитова» министерства здравоохранения Краснодарского края, расположенный по адресу: Российская Федерация, г. Краснодар, Западный округ, ул. Береговая, д.33/1, кадастровый номер 23:43:0208042:1243.

Протяженность линейного объекта (сетей электроснабжения) – 1669 м.

В состав линейного объекта входит объект капитального строительства –2БРТП 10/0,4 кВ, а так же ЭСК ПС 110/10-10кВ «Набережная»(реконструкция).

Пропускная способность, грузонапряженность, и интенсивность движения не приводится ввиду размещения исключительно линейного объекта(сетей электроснабжения).

Основные характеристики линейного объекта (сетей электроснабжения)

Строительство 2 КЛ-10 кВ от проектируемых линейных ячеек на ПС 110/10-10 кВ «Набережная» до проектируемой 2БРТП-10/0,4 кВ. Строительство 2БРТП 10/0,4 кВ».

По степени надежности электроснабжения электрические нагрузки объекта относятся, в основном, ко II категории, нагрузки аварийного освещения, лифтов, ИТП, пожарной сигнализации, подъемников для инвалидов – к I категории.

Напряжение питающей сети – 10 кВ.

Кабельные линии 10 кВ предусматриваются кабелями с изоляцией из сшитого полиэтилена марки АПвПу сечением 3[1х500/50] мм².

Сечение кабеля проверено по длительно-допустимому току, на термическую устойчивость к токам короткого замыкания, а также невозгорание при прохождении токов короткого замыкания.

При прокладке взаиморезервируемых кабелей в земле в одной траншее в стесненных условиях, предусматривается установка между ними перегородки из кирпича или прокладка в трубах.

После прокладки кабель в трубах уплотнить с 2-х сторон по листу А5-92-45. Глубина заложения кабеля в траншее должна быть не менее 0,7 м от планировочной отметки земли и не менее 1 м под проезжей частью. Глубины прокладки кабелей при пересечении подземных коммуникаций указаны в графической части проекта.

При прокладке проектируемых кабельных линий 10 кВ в кабельном канале трансформаторной подстанции, их наружные оболочки покрываются огнезащитным составом типа "Огракс-В1".

В местах прокладки кабеля под проезжей частью автодороги и под тротуарами обратная засыпка траншеи выполняется песком на всю глубину.

Кабели укладываются с запасом (змейкой), укладывать кабель в виде колец (витков) запрещается.

По всей длине кабель защищается обыкновенным кирпичом, при пересечении с подземными коммуникациями – гибкой двустенной полиэтиленовой трубой с наружным Ø 160 мм, при пересечении с проезжей частью – жесткой полиэтиленовой трубой с наружным Ø 160 мм.

При прокладке кабеля с инженерными коммуникациями выдержаны расстояния от:

- фундаментов зданий – не менее 0,6 м;
- водопровода, канализации, дренажа, – не менее 1,0 м;
- автомобильной дороги – не менее 1,0 м от кювета и 1,5 м от бордюрного камня;
- КЛ до 10 кВ – не менее 0,1 м;
- КЛ разных организаций и кабелей связи – не менее 0,5 м.

При установке соединительных муфт следует предусматривать запас кабеля по длине (нахлест), равный 2 м, необходимый для проверки изоляции на влажность, монтажа соединительных муфт и устройства компенсаторов, предохраняющих муфты от повреждения при возможных смещениях почвы и температурных деформациях кабеля, а также на случай перерезки муфт при их повреждении.

Муфты необходимо размещать на уровне прокладки кабелей. В месте монтажа соединительных муфт траншея должна быть расширена на 0,85 м на участке длиной 7 м для одной муфты и на 1 м на участке длиной 9 м для двух муфт.

Типы используемых траншей, глубины заложения кабельных линий, а также перечни пересекаемых инженерных коммуникаций приведены на чертежах данного комплекта.

Проектные решения 2БРТП 10/0,4 кВ и ЭСК ПС 110/10-10кВ «Набережная»(реконструкция).

2БРТП 10/0,4 кВ – блочный распределительный пункт, совмещенный с комплектной трансформаторной подстанцией в железобетонном объемном блоке. Данное оборудование применяется для приёма, преобразования и распределения электрической энергии по потребителям различного типа: жилые дома, коммерческие здания и помещения, объекты инфраструктуры, связи и транспорта.

2БРТП 10/0,4 кВ представляет собой изделие, выполненное в объемных блоках (далее ОБ) с полностью смонтированным оборудованием (РУВН, РУНН, шинами, вспомогательными цепями). РУВН выполняется на базе КСО, а РУНН на базе ШНН-К или панелей ЩО-70 и ЩО-90. Компоновка оборудования в блоке ОБ зависит от схемного решения. В общем случае объемные блоки для БРТП предусматривают размещение РУВН, РУНН, камеры силового трансформатора, внутреннего контура заземления, цепей освещения, цепей собственных нужд и вентиляции. Объемные блоки для БРП предусматривает размещение РУВН, внутреннего контура заземления, цепей освещения, цепей собственных нужд и вентиляции.

Реконструкция ЭСК ПС 110/10-10кВ «Набережная» заключается в установке двух линейных ячеек в РУ-10 кВ на разных секциях шин для подключения энергопринимающих устройств государственного бюджетного учреждения здравоохранения «Краевой клинический госпиталь для ветеранов войн имени профессора В.К.Красовитова» министерства здравоохранения Краснодарского края, расположенного по адресу; Российская Федерация, город Краснодар, Западный внутригородской округ, улица Береговая, 33/1, кадастровый номер 23:43:0208042:1243.

Линейные объекты, подлежащие реконструкции в связи с изменением их местоположения

Линейные объекты, подлежащие реконструкции в связи с изменением их местоположения, отсутствуют, в связи с тем, что при пересечении с подземными и надземными инженерными коммуникациями расстояния по вертикали и горизонтали выдержаны в соответствии с требованиями СП 42.13330.2016 "Градостроительство. Планировка и застройка городских и сельских поселений".

Следовательно, существующие инженерные сети не препятствуют прокладке проектируемого линейного объекта и не требуется реконструкция существующих сетей.

3. Перечень субъектов Российской Федерации, перечень муниципальных районов, городских округов в составе субъектов Российской Федерации, перечень поселений, населенных пунктов, внутригородских территорий городов федерального значения, на территориях которых устанавливаются зоны планируемого размещения линейных объектов

Линейный объект (сети электроснабжения) запроектирован в Краснодарском крае, городе Краснодаре, в Западном внутригородском округе, по улицам Березовой, Кубанская Набережная, Советской, Мира, им. Фрунзе до земельного участка по улице им. Кирова,9.

Затрагиваемые земли представлены землями, государственная собственность на которые не разграничена, на территории МО г.Краснодар, предназначенными для застройки и развития населенного пункта и землями сторонних землепользователей. Обоснование необходимости размещения объекта и его инфраструктуры на землях, лесного, водного фондов, землях особо охраняемых природных территорий не требуется.

Сведения о разработанной документации по планировке территории объектов регионального значения в границах территории, в отношении которой осуществляется подготовка проекта планировки – отсутствуют.

Сведения об объектах федерального значения в информационной системе обеспечения градостроительной деятельности муниципального образования город Краснодар – отсутствуют.

В соответствии с генеральным планом МО г.Краснодар, утвержденным решением городской Думы Краснодара от 26.01.2012 № 25 «Об утверждении генерального плана муниципального образования город Краснодар», рассматриваемая территория расположена в зоне планируемого к размещению объекта местного значения (автомобильной дороги).

Проектируемые инженерные сети электроснабжения, ввиду их подземного прохождения не препятствуют размещению объекта местного значения (автомобильной дороги).

4. Перечень координат характерных точек границ зон планируемого размещения линейных объектов (сетей электроснабжения)

Границы зон планируемого размещения линейных объектов (сетей электроснабжения), установленные в соответствии с нормами отвода земельных участков для конкретных видов линейных объектов с указанием границ зон планируемого размещения объектов капитального строительства, входящих в состав линейных объектов осуществляется в соответствии с системой координат, используемой для ведения единого государственного реестра недвижимости.

Перечень координат характерных точек границ зон планируемого размещения линейных объектов (сетей электроснабжения)

Таблица 1

№ точек	Координаты	
	X	Y
1	476635.95	1376935.46
2	476632.65	1376954.29
3	476629.52	1376972.09
4	476626.94	1376986.76
5	476626.63	1376991.72
6	476627.17	1376996.69
7	476627.9	1377000.43
8	476628.46	1377006.04
9	476627.98	1377011.66
10	476614.82	1377085
11	476624.85	1377086.35
12	476664.18	1377090.08
13	476670.18	1377087.59
14	476686.88	1377086.52
15	476691.78	1377086.6
16	476696.6	1377087.46
17	476713.85	1377092
18	476745.9	1377096.15
19	476746.63	1377096.02
20	476761.13	1377097.09
21	476762.47	1377088.47
22	476793.9	1377087.19
23	476806.88	1377087.16
24	476807.38	1377086.76
25	476813.75	1377086.47
26	476820.93	1377086.88
27	476850.15	1377085.67
28	476856.55	1377084.72
29	476885.66	1377083.56
30	476886.39	1377084.04
31	476894.69	1377083.13
32	476902.75	1377088.12

№ точек	Координаты	
	X	Y
33	476900.31	1377174.96
34	476898.17	1377199.99
35	476906.63	1377205.18
36	476906.38	1377209.24
37	476911.85	1377213.08
38	476915.08	1377212.77
39	476918.64	1377211.34
40	476974.48	1377206.14
41	476986.65	1377204.28
42	477013.43	1377202.56
43	477014.66	1377215.83
44	477016.62	1377215.65
45	477017.77	1377227.93
46	477010.83	1377228.58
47	477009.68	1377216.3
48	477012.67	1377216.02
49	477011.61	1377204.68
50	476986.86	1377206.27
51	476974.73	1377208.12
52	476919.12	1377213.31
53	476915.56	1377214.74
54	476911.3	1377215.14
55	476904.32	1377210.24
56	476904.56	1377206.26
57	476896.07	1377201.05
58	476898.31	1377174.84
59	476900.71	1377089.22
60	476894.22	1377085.19
61	476885.89	1377086.11
62	476885.09	1377085.58
63	476856.74	1377086.71
64	476850.34	1377087.67
65	476820.91	1377088.88
66	476813.74	1377088.47
67	476808.12	1377088.73

4915-19-ДПТ/ЛО-ПЗ1

№ точек	Координаты	
	X	Y
68	476807.59	1377089.15
69	476793.94	1377089.19
70	476764.19	1377090.41
71	476762.82	1377099.22
72	476746.74	1377098.03
73	476745.95	1377098.17
74	476713.46	1377093.97
75	476696.17	1377089.42
76	476691.59	1377088.6
77	476686.93	1377088.52
78	476670.64	1377089.57
79	476664.49	1377092.12
80	476624.62	1377088.34
81	476612.48	1377086.7
82	476626	1377011.4
83	476626.45	1377006.06
84	476625.92	1377000.72
85	476625.19	1376996.99
86	476624.62	1376991.77
87	476624.95	1376986.53
88	476627.55	1376971.74
89	476630.68	1376953.94
90	476633.65	1376937.01
91	476419.68	1376891.77
92	476291.74	1376864.71
93	476293.98	1376854.65
94	476298.98	1376831.28
95	476318.16	1376736.7
96	476334.42	1376659.53
97	476335.85	1376655.91
98	476342.52	1376624.55
99	476340.04	1376606.37
100	476341.54	1376605.5
101	476341.02	1376601.34
102	476339.29	1376600.88

4915-19-ДПТ/ЛО-ПЗ1

№ точек	Координаты	
	X	Y
103	476337.34	1376586.64
104	476345.31	1376547.78
105	476350.43	1376535.49
106	476348.45	1376532.6
107	476345.78	1376531.14
108	476337.13	1376525.03
109	476326.16	1376517.33
110	476286.64	1376494.18
111	476271.66	1376488.69
112	476265.02	1376485.46
113	476213.79	1376461.63
114	476154.75	1376433.46
115	476132.02	1376431.28
116	476123.38	1376426.77
117	476122.87	1376426.69
118	476122.22	1376426.85
119	476106.05	1376449.15
120	476104.63	1376448.19
121	476105.19	1376447.36
122	476105.55	1376446.43
123	476121.03	1376425.09
124	476122.79	1376424.65
125	476124.01	1376424.85
126	476132.6	1376429.33
127	476155.3	1376431.5
128	476214.64	1376459.82
129	476265.88	1376483.65
130	476272.45	1376486.84
131	476287.5	1376492.36
132	476327.24	1376515.65
133	476338.28	1376523.39
134	476346.84	1376529.44
135	476349.83	1376531.08
136	476352.69	1376535.26
137	476347.23	1376548.37

4915-19-ДПТ/ЛО-ПЗ1

№ точек	Координаты	
	X	Y
138	476339.37	1376586.71
139	476341.09	1376599.29
140	476342.84	1376599.76
141	476343.7	1376606.57
142	476342.2	1376607.43
143	476344.55	1376624.62
144	476337.77	1376656.49
145	476336.35	1376660.1
146	476320.12	1376737.1
147	476300.94	1376831.69
148	476295.94	1376855.08
149	476294.13	1376863.17
150	476420.09	1376889.81

4.1 Перечень координат характерных точек границ зон планируемого размещения линейных объектов, подлежащих реконструкции в связи с изменением их местоположения

Перечень координат характерных точек границ зон планируемого размещения линейных объектов, подлежащих реконструкции в связи с изменением их местоположения, настоящим проектом не приводится ввиду отсутствия линейных объектов, подлежащих реконструкции.

5 Предельные параметры объектов разрешённого строительства, входящих в состав линейных объектов (сетей электроснабжения) в границах зон их планируемого размещения

Проектом предусматривается размещение объекта капитального строительства 2БРТП 10/0,4 кВ.

Согласно «Правилами землепользования и застройки на территории МО город Краснодар» (далее – ПЗЗ) зоны планируемого размещения линейного объекта (сетей электроснабжения), расположены в зоне застройки многоэтажными жилыми домами (Ж.2), в зоне застройки индивидуальными жилыми домами в границах города Краснодара (Ж.1.1), в зоне общественно-делового и коммерческого назначения (ОД..К), в зоне объектов здравоохранения (ОД.3), в зоне зелёных насаждений общего пользования (РО), в зоне парков (РП).

Минимальные размеры земельных участков в целях образования земельных участков с единственным видом разрешенного использования "Коммунальное обслуживание" (код 3.1) не подлежат установлению.

Предельные параметры разрешенного строительства, реконструкции объектов капитального строительства в отношении земельных участков, единственным видом разрешенного использования которых является вид "Коммунальное обслуживание" (код 3.1), не подлежат установлению.

5.1 Планировочные ограничения (зоны с особыми условиями использования территории)

Планировочные ограничения (зоны с особыми условиями использования территории) представляют собой градостроительные регламенты и обременения, которые необходимо соблюдать при проектировании. Все планировочные ограничения можно представить в четырех категориях:

– ограничения природного характера (зоны охраны объектов, которые необходимо защищать от влияния антропогенных факторов, в том числе водоохранные зоны, зоны санитарной охраны источников питьевого водоснабжения, особо охраняемые природные территории и т.п.);– ограничения техногенного характера, связанные с объектами человеческой деятельности (санитарно-защитные зоны, охранные зоны инженерных сетей и сооружений и т.д);

– ограничения по требованиям охраны объектов культурного наследия (памятников истории и культуры);

– естественные рубежи, фактически сложившиеся рельеф, существующая застройка, геологические и иные особенности территории, которые необходимо учитывать при освоении новых территорий под размещение объектов капитального строительства.

Все вышеописанные зоны, являясь планировочными ограничениями, учитывались при принятии проектных решений.

Ограничения природного характера

В соответствии со сведениями ИСОГД, проектируемая территория расположена в III поясе зоны санитарной охраны артезианских скважин.

В соответствии со сведениями ИСОГД, проектируемая территория расположена:

- в береговой полосе водных объектов общего пользования (20м) (не утверждена);
- в водоохранной зоне реки Кубань (200м);
- в прибрежной защитной полосе реки Кубань 50м);
- во II поясе зоны санитарной охраны артезианских скважин и водозаборов;
- в III поясе зоны санитарной охраны артезианских скважин и водозаборов;
- в зоне возможного катастрофического затопления.

Проектируемая территория частично расположена в образуемой особо охраняемой природные территории местного значения в Западном внутригородском округе города Краснодара (не поставлена на учёт). По данной территории прокладка сетей электро-снабжения предусматривается в существующем канале. В границах особо охраняемой зоны не предусматривается деятельность, влекущая за собой нарушение сохранности памятников природы.

Ограничения техногенного характера

До установления приаэродромных территорий в порядке, предусмотренном Воздушным кодексом Российской Федерации (в редакции Федерального закона от 01.07.2017 № 135-ФЗ «О внесении изменений в отдельные законодательные акты Российской Федерации в части совершенствования порядка установления и использования приаэродромной территории и санитарно-защитной зоны» (далее – Федеральный закон)), архитектурно-строительное проектирование, строительство, реконструкция объектов капитального строительства, размещение радиотехнических и иных объектов, которые могут угрожать безопасности полётов воздушных судов, оказывать негативное воздействие на здоровье человека и окружающую среду, создавать помехи в работе радиотехнического оборудования, установленного на аэродроме, объектов радиолокации и радионавигации, предназначенных для обеспечения полётов воздушных судов, в границах указанных в части 1 статьи 4 Федерального закона приаэродромных территорий или указанных в части 2 статьи 4 Федерального закона полос воздушных подходов на аэродромах, санитарно-защитных зон аэродромов должны осуществляться при условии согласования размещения этих объектов:

1) с организацией, осуществляющей эксплуатацию аэродрома экспериментальной авиации, – для аэродрома экспериментальной авиации;

2) с организацией, уполномоченной федеральным органом исполнительной власти, в ведении которого находится аэродром государственной авиации – для аэродрома государственной авиации;

3) с федеральным органом исполнительной власти, осуществляющим функции по оказанию государственных услуг и управлению государственным имуществом в сфере воздушного транспорта (гражданской авиации) – для аэродрома гражданской авиации.

В соответствии со сведениями ИСОГД, проектируемая территория расположена:

– в зоне ограничений от передающего радиотехнического объекта (ПРТО);

– в санитарно-защитной зоне и зоне ограничения застройки в направлении азимутов излучения ПРТО;

– в санитарно-защитной зоне предприятий.

Согласно сведениям ЕГРН, территория расположена в:

– охранной зоне кабельной линии 10 кВт ПС «Набережная»-ТК «Екатеринодар» (23.43.2.473)

– охранной зоне кабельной линии электропередачи “Кабельная линия – 10кВ от ПС 110/10кВ “Набережная” до административных зданий Краснодарского краевого” (23.43.2.2553)

– охранной зоне объекта электросетевого хозяйства КЛ-6 кВ РП-27 – ТП-1132 к.А (23.43.2.2248)

– охранной зоне объекта электросетевого хозяйства “КЛ-10 кВ РП-57 (1 с.ш.) – ТП-1215 (1 с.ш.)” (23.43.2.2178)

– охранной зоне объекта электросетевого хозяйства КЛ-10 кВ РП-57 (2 с.ш.) – ТП-1215 (2 с.ш.) (23.43.2.2152)

6. Мероприятия по защите сохраняемых объектов капитального строительства, существующих и строящихся на момент подготовки проекта планировки территории, а также объектов капитального строительства, планируемых к капитальному строительству в соответствии с ранее утвержденной документацией по планировке территории, от возможного негативного воздействия в связи с размещением линейных объектов (сетей электроснабжения).

Мероприятия по защите сохраняемых объектов капитального строительства, существующих и строящихся на момент подготовки проекта планировки территории, а также объектов капитального строительства, планируемых к капитальному строительству в соответствии с ранее утвержденной документацией по планировке территории, от возможного негативного воздействия в связи с размещением линейных объектов (сетей электроснабжения), в границах территории, в отношении которой осуществляется подготовка проекта планировки – не предусматривается.

При пересечении проектируемого линейного объекта с подземными инженерными коммуникациями расстояния по вертикали и горизонтали необходимо выдержать в соответствии с требованиями СП 42.13330.2016 "Градостроительство. Планировка и застройка городских и сельских поселений".

При обнаружении действующих подземных коммуникаций и других сооружений, не обозначенных в данной проектной документации, земляные работы должны быть приостановлены и на место работы вызваны представители организаций, эксплуатирующие эти сооружения. Одновременно указанные места ограждаются и принимаются меры к предохранению обнаруженных подземных сооружений от повреждений.

Здания, строения, сооружения, согласно ранее утвержденной документацией по планировке территории, проектируемым линейным объектом (сети электроснабжения) не пересекаются.

7. Мероприятия по сохранению объектов культурного наследия от возможного негативного воздействия в связи с размещением линейных объектов (сетей электроснабжения).

Согласно информации, предоставленной управлением государственной охраны объектов культурного наследия от 18.09.2019 №78-19-11556/19, по данным единого государственного реестра объектов культурного наследия (памятников истории и культуры) народов Российской Федерации, перечня выявленных объектов культурного наследия, списка объектов, обладающих признаками объектов культурного наследия, материалам архива управления на рассматриваемой территории объекты культурного наследия, выявленные объекты культурного наследия, объекты, обладающие признаками объектов культурного наследия не значатся, территория расположена за границами исторического поселения г.Краснодар, однако находится в защитной зоне объекта культурного наследия регионального значения «Дом трудолюбия, 1902 г.» по адресу: Краснодарский край, г.Краснодар, угол ул. им. Кирова,9 и ул. Мира,15, лит. А, с пристройками, памятник принят на государственную охрану решением исполнительного комитета Краснодарского краевого Совета

народных депутатов от 23 декабря 1987 г. №615 «О дополнении списка памятников истории и культуры Краснодарского края».

В соответствии с п.1 ст. 34.1, 59 Федерального закона от 25.06.2002 № 73-ФЗ «Об объектах культурного наследия (памятниках истории и культуры) народов Российской Федерации» (далее – Федеральный закон) защитными зонами объектов культурного наследия являются территории, которые прилегают к включенным в реестр памятникам и ансамблям, и в границах которых в целях обеспечения сохранности объектов культурного наследия и композиционно-видовых связей (панорам) запрещаются строительство объектов капитального строительства и их реконструкция, связанная с изменением их параметров (высоты, количества этажей, площади), за исключением строительства и реконструкции линейных объектов.

Согласно п.3, 4 ст. 34.1 Федерального закона №73-ФЗ границы защитной зоны объекта культурного наследия устанавливаются для памятника, расположенного в границах населенного пункта, на расстоянии 100 метров от внешних границ территории памятника, для памятника, расположенного вне границ населенного пункта, на расстоянии 200 метров от внешних границ территории памятника. В случае отсутствия утвержденных границ территории объекта культурного наследия, расположенного в границах населенного пункта, границы защитной зоны такого объекта устанавливаются на расстоянии 200 метров от линии внешней стены памятника либо от линии общего контура ансамбля, образуемого соединением внешних точек наиболее удаленных элементов ансамбля, включая парковую территорию. Защитная зона объекта культурного наследия прекращает существование со дня утверждения в порядке, установленном настоящим Федеральным законом, проекта зон охраны такого объекта культурного наследия.

На объект культурного наследия «Дом трудолюбия, 1902г.» по адресу: Краснодарский край, г.Краснодар, угол им. Кирова,9 и ул. Мира,15, лит. А, с пристройками, согласно приказу администрации Краснодарского края от 20 марта 2018 г. №77-кн утверждены границы и режим использования территории, однако проект зон охраны не разработан.

8. Мероприятия по охране окружающей среды

8.1. Охрана атмосферного воздуха на период строительства

Период строительства отражает воздействия на окружающую среду, связанные с ведением работ и носят кратковременный характер.

При проведении работ подготовительного и основного периодов строительства (отвод земельного участка, разбивочные работы, строительство), в атмосферу выделяются различные загрязняющие вещества:

- от работы дорожно-строительной техники и движения автотранспорта;
- при проведении окрасочных и сварочных работ;
- при перемещении инертных материалов.

Анализ расчетов рассеивания вредных веществ в атмосфере на период строительства, показал отсутствие превышения допустимого уровня загрязнения атмосферы по всем веществам и группам суммации.

Вывод: строительство газопроводов носит кратковременный характер и не приведет к значительному ухудшению состояния воздушного бассейна. Нормативы ПДВ для источников устанавливаются, исходя из условий максимальных выбросов при полной нагрузке работы техники в режимах, сопровождающихся выбросом максимального количества загрязняющих веществ.

8.2 Охрана атмосферного воздуха на период эксплуатации

В процессе эксплуатации проектируемого участка сетей электроснабжения выбросы загрязняющих веществ в атмосферу отсутствуют.

8.3 Мероприятия по снижению негативного воздействия на атмосферный воздух от проектируемого объекта

К основным мероприятиям по охране атмосферного воздуха от загрязнения в период ведения строительно-монтажных работ относятся:

- качественная работа топливной аппаратуры, что достигается с помощью ее тщательной регулировки и надежной работы фильтров;
- снижение или исключение длительной работы двигателей строительно-монтажной техники на холостом ходу;
- работа машин в оптимальном режиме, обеспечивающем минимизацию вредных выбросов в атмосферу;
- регулярный контроль технического состояния парка машин и механизмов строительных организаций, проверка выхлопных газов на СО и СН.

8.4 Мероприятия по охране поверхностных и подземных вод от загрязнения

Для предотвращения загрязнения поверхностных вод при строительстве газопровода предусматриваются мероприятия:

- при ведении строительных работ на рабочем участке устанавливаются металлические емкости для аварийного слива отработанных масел;
- отработанные масла (аварийный разлив) подлежат вывозу в специализированные организации для регенерации или нейтрализации;
- в случае аварийного разлива нефтепродуктов, очаг загрязнения локализуется, а весь загрязненный грунт собирается и вывозится для последующей утилизации в специализированном предприятии;
- не допускается производить мойку автотранспортных средств и других механизмов вблизи водных объектов и на их берегах, а также проводить работы, которые могут явиться источником загрязнения вод (проведение технического обслуживания и ремонта техники).
- организация временной площадки в пределах полосы отвода, с твердым покрытием и обвалованием, для временной стоянки строительной техники;
- для приема фекалий использование биотуалета.

8.5 Мероприятия по охране объектов растительного и животного мира

По трассе проектируемого линейного объекта многолетних насаждений нет, выруб-ка зеленых насаждений не производится.

Непосредственное негативное воздействие на территорию и биологическую ее составляющую линейный объект оказывает только в период строительства – это изъятие земель в постоянное и временное пользование. В период длительной эксплуатации сетей электроснабжения в штатном режиме они не являются источником загрязнения объектов окружающей среды и потребителем ресурсов.

Для охраны растительного и животного мира при эксплуатации объекта должны обеспечиваться следующие природоохранные мероприятия:

1. Неукоснительное соблюдение границ земельного участка, отведённого под строительство, и исключение сверхнормативного изъятия земель.

2. Вертикальная планировка участка, обеспечивающая отведение атмосферных вод от поверхности проектируемых зданий, а также с участка, путём создания уклонов, при максимальном сохранении существующих отметок и уклонов окружающей территории.

3. Снижение землеёмкости за счёт более компактного размещения строящихся зданий и сооружений, а также агрегатов и установок, участвующих в строительстве.

4. Максимальное снижение размеров и интенсивности выбросов (сбросов) загрязняющих веществ на территорию объекта и прилегающие территории.

5. Рациональное использование земель и соблюдение правил при складировании и транспортировке сыпучих и жидких материалов.

6. Рациональное использование земель в целях предотвращения захламления территории при складировании строительных и бытовых отходов, и их последующий вывоз для утилизации. На территории объекта во время и после завершения строительства должен быть убран строительный мусор, ликвидированы ненужные выемки и насыпи.

7. Своевременная рекультивация земель, нарушенных при строительстве. После проведения всех земляных работ на площадке производятся работы по восстановлению растительного слоя грунта. На восстановленном плодородном слое осуществляется посев семян многолетних трав.

8.6 Мероприятия по охране недр

При строительстве и эксплуатации сетей электроснабжения используются недр, которые являются частью земной коры, расположенной ниже почвенного слоя. При строительстве объекта изменений в рельефе местности не произойдет. Основными требованиями по рациональному использованию и охране недр являются:

– соблюдение установленного законодательством порядка предоставления недр в использование и недопущение самостоятельного пользования недрами;

– обеспечение полноты геологического изучения, рационального комплексного использования и охраны недр;

– предотвращение загрязнения недр при проведении работ, связанных с использованием недр.

Для снижения негативного воздействия на недра в период строительства предусмотрены следующие мероприятия:

- выполнение строительно-монтажных работ в пределах временной полосы отвода земель;
- выполнение работ на временной полосе отвода необходимо вести с соблюдением чистоты территории.

При эксплуатации проектируемый объект не оказывает негативного воздействия на недра. На рассматриваемом участке строительства месторождения полезных ископаемых отсутствует.

8.7 Мероприятия по рациональному использованию общераспространенных полезных ископаемых, используемых при строительстве

При прокладке сетей электроснабжения из числа распространенных полезных ископаемых используются песок на засыпку стальных участков полиэтиленового газопровода для защиты от электрохимической коррозии и гравий для устройства оснований и гравийных покрытий при пересечении газопровода с проезжей частью улицы.

Карьеры для добычи песка и гравия используются существующие.

Основным мероприятием по рациональному использованию общераспространенных полезных ископаемых, используемых при строительстве, является их использование в объемах, предусмотренных проектом.

9. Мероприятия по защите территории от чрезвычайных ситуаций природного и техногенного характера, в том числе по обеспечению пожарной безопасности и гражданской обороне

9.1 Защита территории от чрезвычайных ситуаций природного и техногенного характера и гражданской обороне

Согласно п.14 ст.48 ГрК РФ проектная документация объектов использования атомной энергии (в том числе ядерных установок, пунктов хранения ядерных материалов и радиоактивных веществ, пунктов хранения радиоактивных отходов), опасных производственных объектов, определяемых в соответствии с законодательством Российской Федерации, особо опасных, технически сложных, уникальных объектов, объектов обороны и безопасности должна содержать перечень мероприятий по гражданской обороне, мероприятий по предупреждению чрезвычайных ситуаций природного и техногенного характера, мероприятий по противодействию терроризму.

Данный объект не относится к указанным в ст.48.1 Градостроительного кодекса, в связи с чем разработка раздела по гражданской обороне, мероприятий по предупреждению чрезвычайных ситуаций природного и техногенного характера, мероприятий по противодействию терроризму не требуется.

9.2 Мероприятия по обеспечению пожарной безопасности

Системы пожарной безопасности должны выполнять следующие задачи:

- исключать возникновение пожара;
- обеспечивать пожарную безопасность людей и материальных ценностей одновременно.

Пожарная безопасность объекта обеспечивается системами предотвращения возникновения пожара и противопожарной защиты, в том числе и организационно-техническими мероприятиями.

Предотвращение возникновения пожара достигается предотвращением образования горючей среды и (или) предотвращением образования в горючей среде источников зажигания.

Предотвращение образования горючей среды на объекте обеспечивается:

- прокладкой кабельных линий в земле;
- применением устройств защиты электрооборудования от повреждений и аварий (установка отключающих защитных устройств отключающих участок электрической цепи от источника электрической энергии до возникновения загорания).

Предотвращение образования в горючей среде источников зажигания обеспечивается:

- применением оборудования быстрого отключения возможных источников зажигания (защита электрооборудования ТП от токов короткого замыкания и перегрузки, приводящих в воспламенению изоляции);

Противопожарная защита объекта достигается:

- применением средств пожаротушения и соответствующих видов пожарной техники;
- применением основных строительных конструкций и материалов с нормированными показателями пожарной опасности.

9.2.1 Мероприятия обеспечивающие безопасность подразделений пожарной охраны при ликвидации пожара

Ближайшая пожарная часть, обслуживающая данный район – пожарно-спасательная часть №1 Центрального округа, расположенная по адресу: г.Краснодар, ул. Мира, 56.

Ко всем временным зданиям, местам хранения строительных материалов, конструкций и оборудования обеспечен свободный подъезд для пожарных машин, что обеспечивает возможность безопасной установки пожарных машин;

- ширина существующих проездов для пожарной техники составляет не менее 6 м;

Оборудование, находящееся под напряжением выше 0,4 кВ перед допуском к тушению пожара, должно быть обесточено.

При тушении пожара огнетушителями, необходимо соблюдать безопасные расстояния, указанные в таблице 1. Допускается использование других видов огнетушителей имеющих сертификаты и соответствующих техническим условиям заводов-изготовителей. Тушение пенными огнетушителями не допускается.

Виды огнетушителей, применяемые для тушения оборудования,
находящегося под напряжением

Таблица 2

Напряжение, кВ	Безопасное расстояние до электроустановки	Вид огнетушителей
до 10	не менее 1 метра	углекислотные
до 1	не менее 1 метра	порошковые
до 0,4	не менее 1 метра	хладоновые

При тушении электроустановок распыленными струями воды личный состав подразделений ГО и ЧС России, обязан выполнять следующие требования:

- работать со средствами пожаротушения в диэлектрических перчатках и ботах (сапогах), а при задымлении - в средствах индивидуальной защиты органов дыхания;
- находиться на безопасном расстоянии до электроустановок;
- заземлить пожарный ствол и насос пожарного автомобиля.

Личному составу подразделений ГО и ЧС России, запрещается:

- самостоятельно производить какие-либо отключения и прочие операции с электрооборудованием;
- использовать в качестве огнетушащего вещества морскую воду, а также воду с добавлением пенообразователей, смачивателей и солей.

Личный состав подразделений ГО и ЧС должен не реже одного раза в год проходить инструктаж и участвовать в противопожарных тренировках на специальных полигонах (тренажерах) для изучения и отработки действий по ликвидации пожаров на электроустановках, находящихся под напряжением.

Решение о подаче огнетушащих средств принимается руководителем тушения пожара после проведения инструктажа и выполнения необходимых мер безопасности.

Руководитель тушения пожара (РТП) имеет право приступить к тушению энергооборудования под напряжением только после получения письменного допуска на тушение от начальника смены энергообъекта, инструктажа личного состава пожарных подразделений представителями энергетического предприятия и создания условий визуального контроля за электроустановками.

9.2.2 Время свободного развития пожара

$t_{\text{св.разв.}} = t_{\text{до сооб.}} + t_{\text{сб. и выезда}} + t_{\text{след.}} + t_{\text{боев. разв.}}$

$t_{\text{св.разв.}}$ - время свободного развития пожара до времени ввода первого ствола;

$t_{\text{до сооб.}}$ - время до сообщения, принимаем равным 1 мин;

$t_{\text{сб. и выезда}}$ - время сбора и выезда пожарного подразделения, прин. равным 1 мин;

$t_{\text{след.}}$ - $= 60 L/V$ - время следования подразделения к месту пожара при

$V=60$ км/ч, согласно расчета при расстоянии $L=1,0$ км до территории возможного пожара строительных материалов получается 1,0 мин.

$t_{\text{боев. разв.}}$ - время боевого развертывания, принимаем 1 мин. для звеньев работающих в средствах индивидуальной защиты органов дыхания.

$t_{\text{св. разв.}} = 1+1+1,0+1=4$ мин.

9.2.3 Общее противопожарное состояние объекта

Противопожарное состояние объекта проектирования обеспечивается применением следующих мероприятий:

- в охранной зоне КЛ не должно быть посторонних предметов, строений, стогов сена, штабелей леса, складирования горючих материалов, разведения костров (исключением условий образования горючей среды);

- при строительстве КЛ не используются самовоспламеняющиеся материалы;

- в охранной зоне КЛ 10 кВ не должны выполняться работы сторонними организациями без письменного согласования с Потребителем, которому принадлежит КЛ.

Пересечения и сближения трассы КЛ 10 кВ с трассами других линейных объектов выполнены в строгом соответствии с главой 2.5 ПУЭ седьмого издания.

Трассы КЛ 10 кВ необходимо периодически расчищать от кустарников и деревьев и содержать в безопасном в пожарном отношении состоянии.

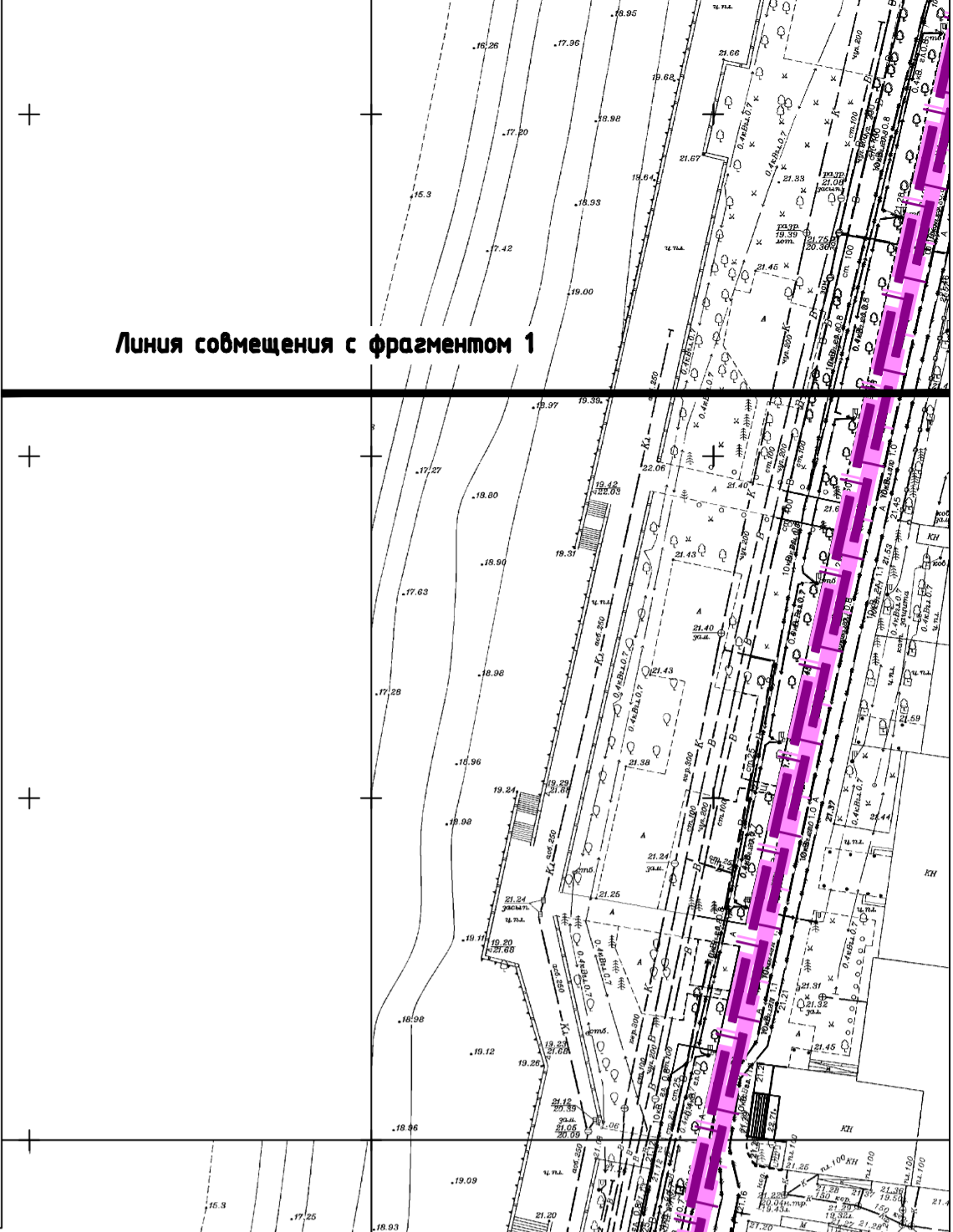
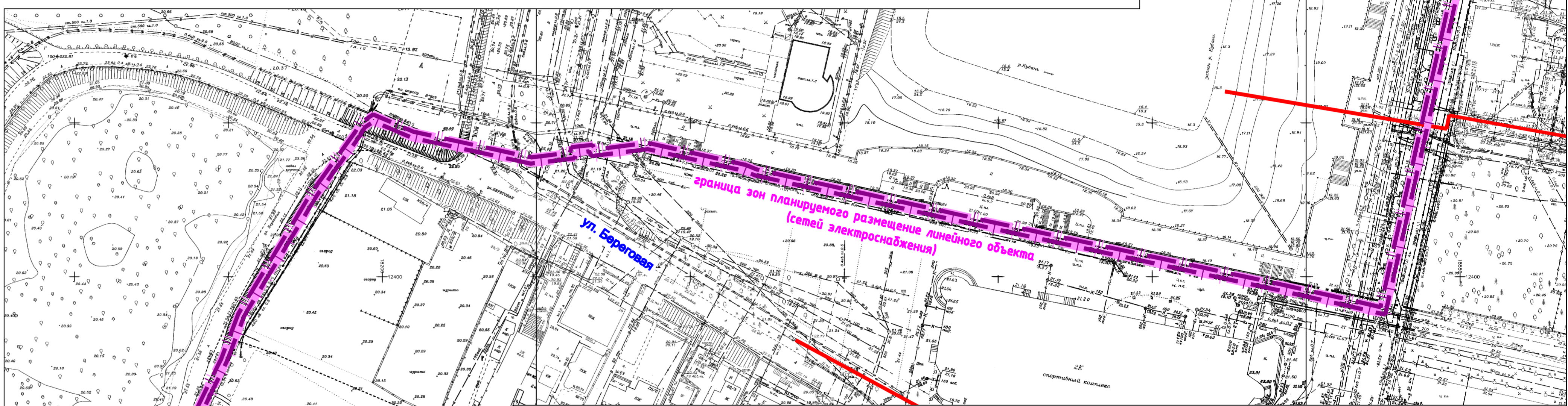
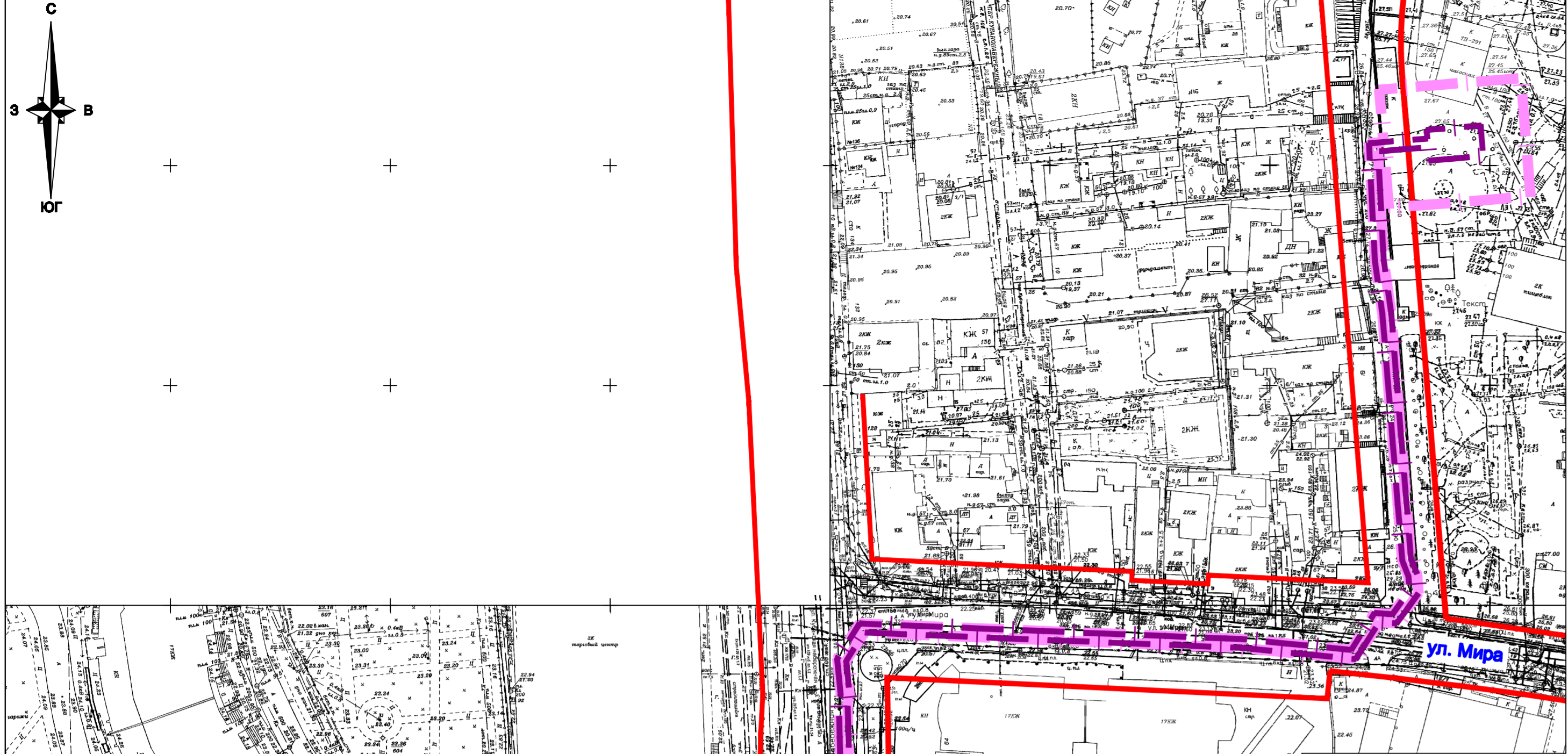
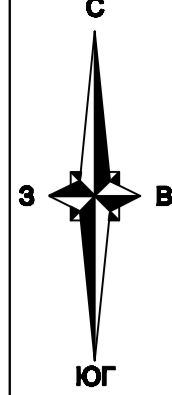
Кабель 10 кВ, проложенный в земле или трубах, ввиду отсутствия доступа воздуха безопасен в пожарном отношении.

При проведении монтажных работ машинами и механизмами на территориях опасных в пожарном отношении, руководитель обязан предупредить об этом обслуживающий персонал, запретить курить и пользоваться открытым огнем и не допускать искрообразования.

В диспетчерской службе должны быть противопожарные инструкции, согласованные с местной пожарной инспекцией. При возникновении пожара необходимо снять напряжение с электрооборудования. При тушении пожара следует применять углекислотные или порошковые огнетушители, которыми должны быть оснащены автомобили и подъемники.

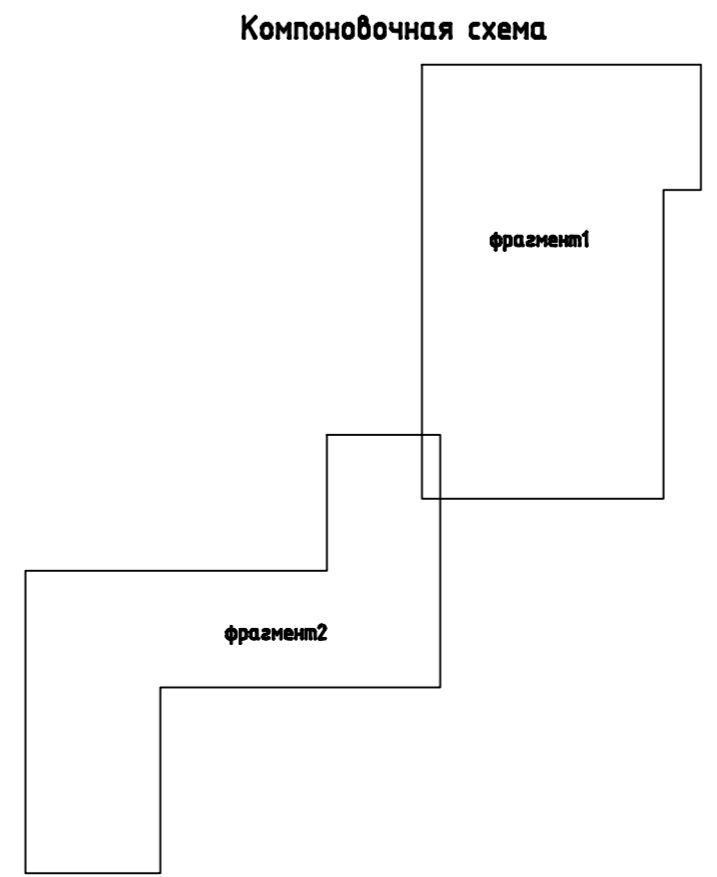
Согласно «Перечня продукции, подлежащей обязательной сертификации в области пожарной безопасности в Российской Федерации» (Приложение к приказу МЧС России от 08 июля 2002 г. № 320) необходимо иметь следующие сертификаты пожарной безопасности на:

- огнетушители;
- кабельную продукцию.

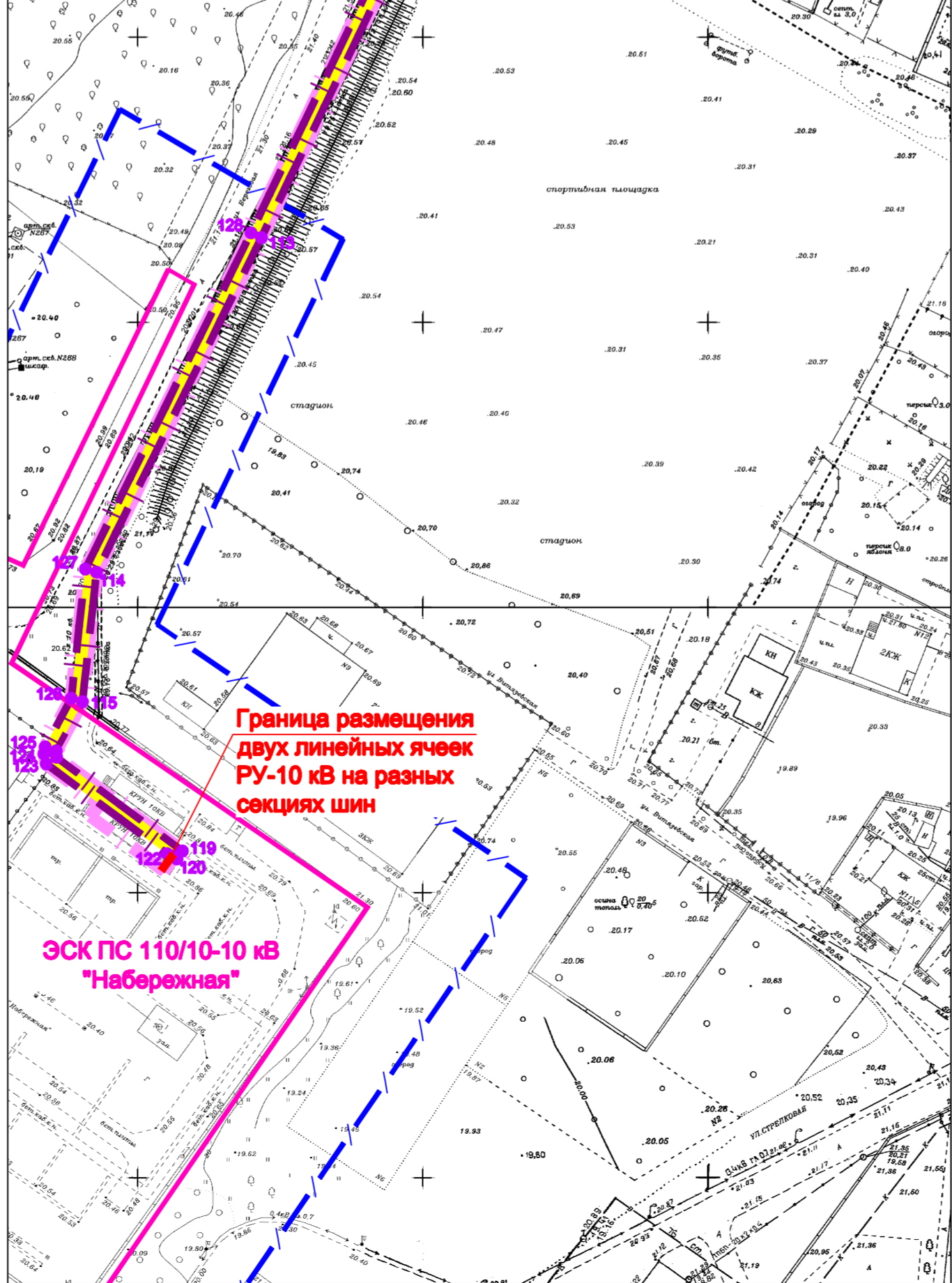
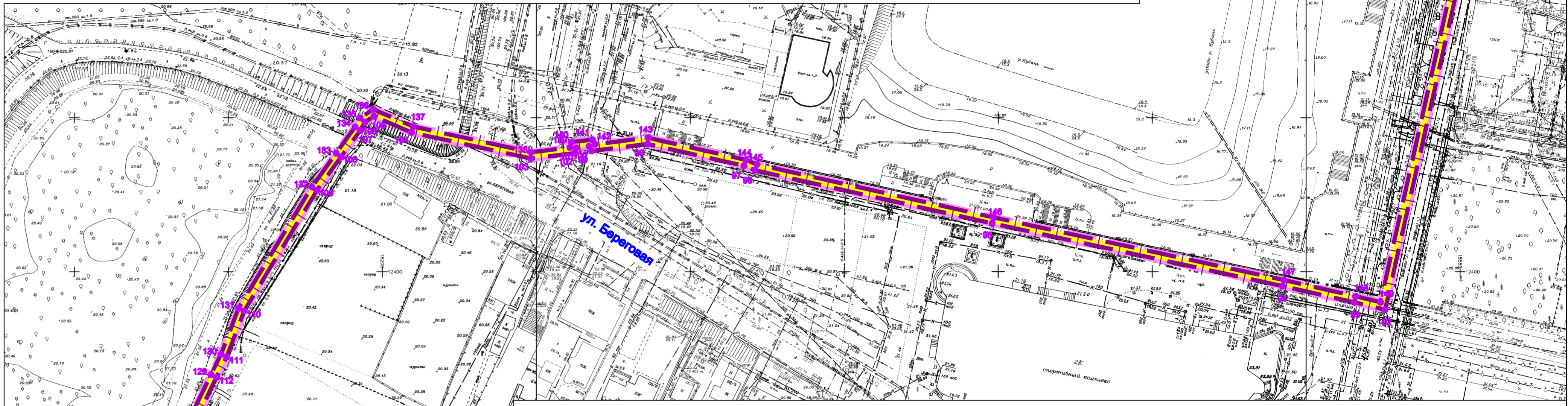
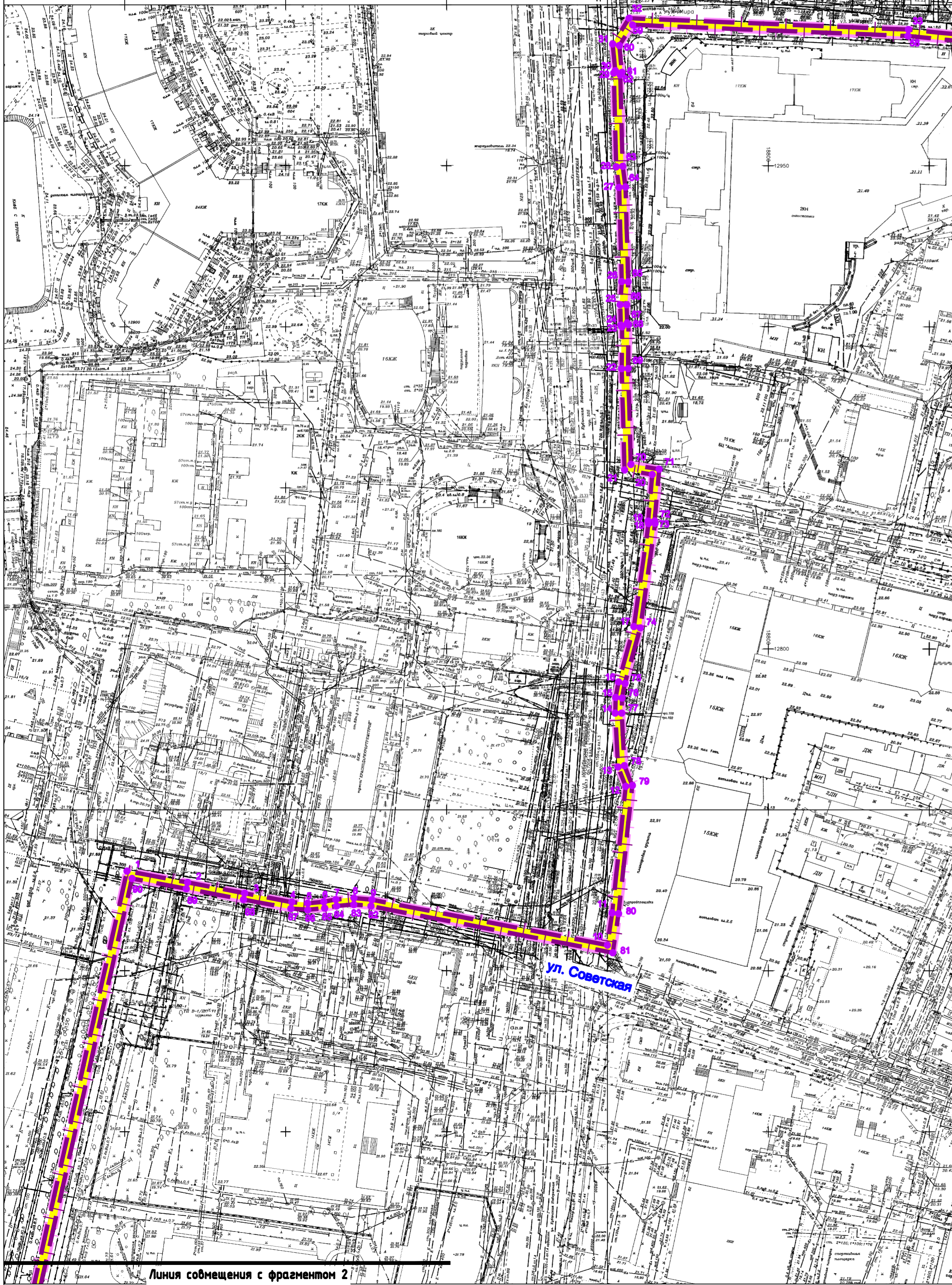
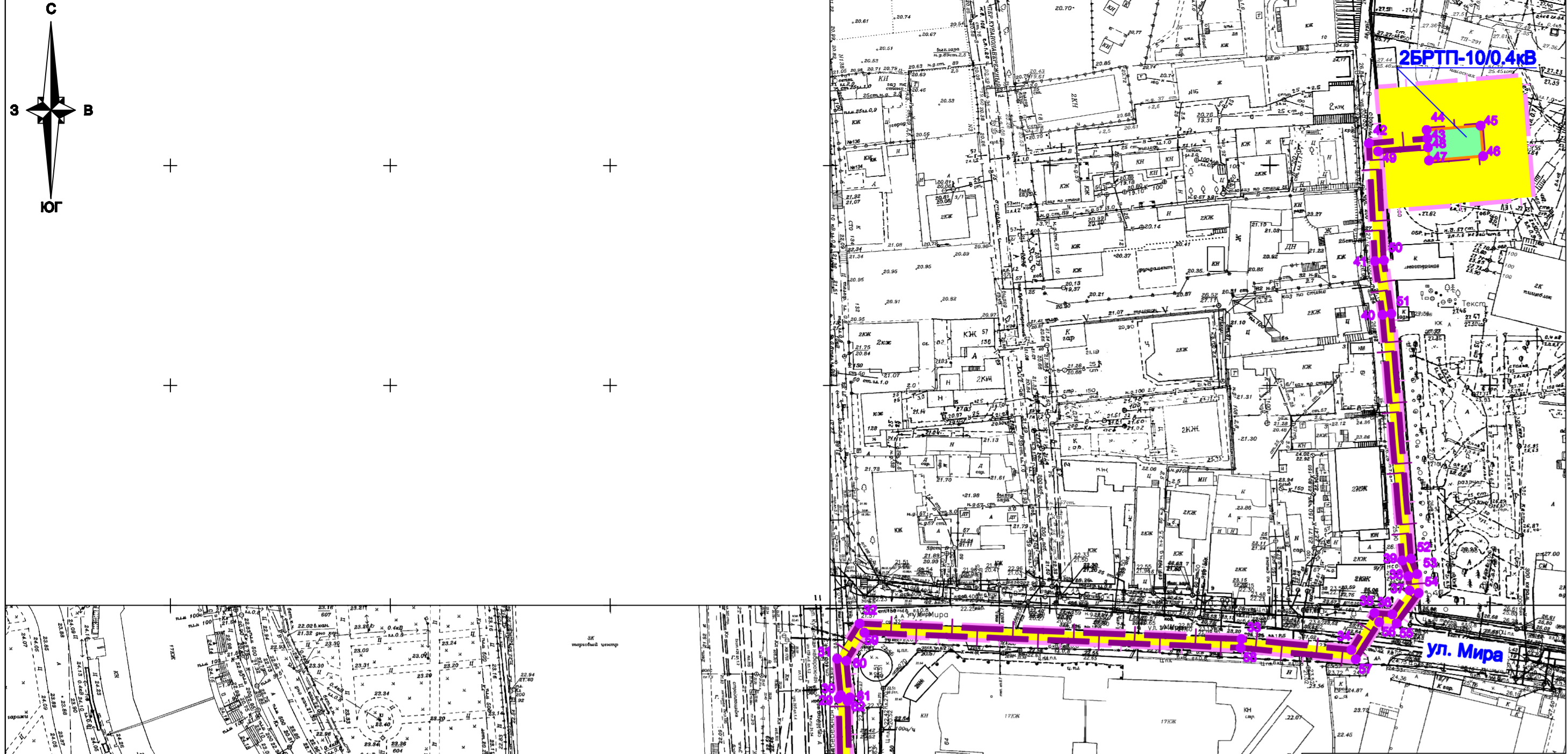
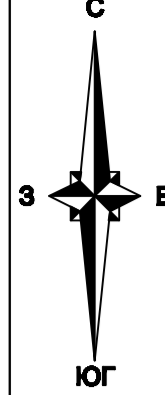


- Условные обозначения**
- граница территории, в отношении которой осуществляется подготовка проекта планировки территории
 - граница зон планируемого размещения линейного объекта (сетей электроснабжения)
 - существующая красная линия

- Примечания:**
1. Устанавливаемые, отменяемые красные линии в границах территории, в отношении которой осуществляется подготовка проекта планировки – отсутствуют. Согласно Градостроительному кодексу РФ:
 - красные линии – линии, которые обозначают границы территорий общего пользования и подлежат установлению, изменению или отмене в документации по планировке территории;
 - территории общего пользования – территории, которыми беспрепятственно пользуется неограниченный круг лиц (в том числе площади, улицы, проезды, набережные, береговые полосы водных объектов общего пользования, скверы, бульвары).
 Следовательно линейный объект (сети электроснабжения), не является территорией общего пользования и не требует установления красных линий.
 2. Виды территорий общего пользования, для которых установлены красные линии – размещение объектов улично-дорожной сети.
 3. Номера характерных точек красных линий, в том числе начала и окончания красных линий, точек изменения описания красных линий, а также перечень координат характерных точек красных линий не приводится в виду отсутствия устанавливаемых красных линий.



4-915-19-ДПТ-ЛО					
Изм.	Кол.уч.	Лист	№ док.	Подпись	Дата
Разработал	Калыченко			<i>Handwritten signature</i>	01.20
Н. контр.	Сорокина			<i>Handwritten signature</i>	01.20
Проект планировки территории Основная часть				Студия	лист
Чертеж красных линий. М 1:1000				ПТ	1
				СМР "Марфон"	



Условные обозначения

- граница территории, в отношении которой осуществляется подготовка проекта планировки территории
- граница зон планируемого размещения линейного объекта (сетей электроснабжения)
- 1• номер характерной точки зон планируемого размещения линейного объекта, в том числе точек начала и окончания, точек изменения описания границ таких зон
- территория ЭСК ПС 110/10-10кВ "Набережная"
- граница размещения двух линейных ячеек РУ-10 кВ на разных секциях шин
- граница охранной зоны ЭСК ПС 110/10-10кВ "Набережная"

Границы зон планируемого размещения объектов капитального строительства, входящих в состав линейного объекта

- граница зоны планируемого размещения 2БРТП-10/0.4кВ

Границы зон с особыми условиями использования территорий, подлежащие установлению в связи с размещением линейного объекта

- граница охранной зоны линейного объекта (сетей электроснабжения)

Примечания:

- Зоны планируемого размещения линейных объектов, подлежащих реконструкции в связи с изменением их местоположения, отсутствуют, в связи с тем, что при пересечении с подземными и наземными инженерными коммуникациями расстояния по вертикали и горизонтали выдержаны в соответствии с требованиями СП 42.13330.2016 "Градостроительство. Планировка и застройка городских и сельских поселений". Следовательно, существующие инженерные сети не препятствуют прокладке проектируемых линейных объектов и не требуется перенос или переустройство существующих сетей

Компоновочная схема

				4 915-19-ДПТ-ЛО					
Изм.	Кол.уч.	Лист № док.	Подпись	Дата	Проект планировки территории Основная часть		Стадия	лист	листов
			Калыченко	01.20			ПТ	2	
И. контр.			Сорокина	01.20	Чертеж границ зон планируемого размещения линейных объектов. М 1:1000		СМП "Марфон"		

Линия сообщения с фрагментом 2

Линия сообщения с фрагментом 1