

**Россия**  
**Муниципальное бюджетное учреждение**  
**«Институт Горкадастрпроект»**  
**муниципального образования город Краснодар**  
350000, г. Краснодар, ул. Красная, 89/3  
ИНН 2310037903 КПП 230801001  
ОГРН 1022301629426

**Документация по планировке территории (проект планировки территории и проект межевания территории) для размещения линейного объекта (автомобильной дороги, сетей инженерно-технического обеспечения), ограниченной улицей 1-го Мая, от улицы им. 40-летия Победы до улицы Черкасской, в Прикубанском внутригородском округе города Краснодара**

**МЗ-1384/2020-ДПТ/ЛО**  
**ПРОЕКТ ПЛАНИРОВКИ ТЕРРИТОРИИ**

Основная часть  
Положение о размещении линейных объектов  
Графическая часть

**Том 1**  
(листы 1-2)

Краснодар 2021

**Россия**  
**Муниципальное бюджетное учреждение**  
**«Институт Горкадастрпроект»**  
**муниципального образования город Краснодар**  
350000, г. Краснодар, ул. Красная, 89/3  
ИНН 2310037903 КПП 230801001  
ОГРН 1022301629426

Заказчик: МКУ «Центр мониторинга дорожного движения и транспорта»

**Документация по планировке территории (проект планировки территории и проект межевания территории) для размещения линейного объекта (автомобильной дороги, сетей инженерно-технического обеспечения), ограниченной улицей 1-го Мая, от улицы им. 40-летия Победы до улицы Черкасской, в Прикубанском внутригородском округе города Краснодара**

**МЗ-1384/2020-ДПТ/ЛО**  
**ПРОЕКТ ПЛАНИРОВКИ ТЕРРИТОРИИ**

Основная часть  
Положение о размещении линейных объектов  
Графическая часть

**Том 1**  
(листы 1-2)

Директор



В.В. Решетняк

ГИП /ГАП

Д.Е. Сечь

Краснодар 2021

Обозначение	Наименование	Примечание
МЗ-1384/2020-ДПТ/ЛО - С1	Содержание тома 1	
МЗ-1384/2020-ДПТ/ЛО - ПЗ 1	<p>Основная часть</p> <p>Положение о размещении линейных объектов</p> <p>1.Общая часть</p> <p>1.1.Исходно – разрешительная документация</p> <p>2. Наименование, основные характеристики (категория, протяженность, пропускная способность, грузонапряженность, интенсивность движения) и назначение планируемых для размещения линейных объектов.</p> <p>2.1 Автомобильная дорога</p> <p>2.2 Сети инженерно-технического обеспечения</p> <p>2.3 Линейные объекты, подлежащих реконструкции в связи с изменением их местоположения</p> <p>3.Перечень субъектов Российской Федерации, перечень муниципальных районов, городских округов в составе субъектов Российской Федерации, перечень поселений, населенных пунктов, внутригородских территорий городов федерального значения, на территориях которых устанавливаются зоны планируемого размещения линейных объектов</p> <p>4. Перечень координат характерных точек границ зон планируемого размещения линейных объектов (автомобильной дороги, в том числе сетей наружного электроосвещения)</p> <p>4.1 Перечень координат характерных точек</p>	

						<b>МЗ-1384/2020-ДПТ/ЛО- С1</b>					
Изм.	Кол.уч.	Лист	Недок	Подпись	Дата	Содержание тома			Стадия	Лист	Листов
ГИП/ГАП		Сечь			01.21				ППТ	1	3
Глав. спец.		Бойченко			01.21	Содержание тома			МБУ «Институт Горкадастрпроект»		

границ зон планируемого размещения линейных объектов, подлежащих реконструкции в связи с изменением их местоположения

5. Предельные параметры объектов разрешённого строительства, входящих в состав линейных объектов (автомобильной дороги, инженерных сетей дождевой канализации) в границах зон их планируемого размещения

5.1. Планировочные ограничения (зоны с особыми условиями использования территории)

6. Мероприятий по защите сохраняемых объектов капитального строительства, существующих и строящихся на момент подготовки проекта планировки территории, а также объектов капитального строительства, планируемых к капитальному строительству в соответствии с ранее утвержденной документацией по планировке территории, от возможного негативного воздействия в связи с размещением линейных объектов

7. Мероприятий по сохранению объектов культурного наследия от возможного негативного воздействия в связи с размещением линейных объектов (автомобильной дороги, в том числе сетей наружного электроосвещения)

8. Мероприятия по охране окружающей среды

8.1. Охрана атмосферного воздуха

8.2. Шумовое воздействие линейного объекта

8.3. Определение размеров СЗЗ проектируемого объекта

8.4. Мероприятия по охране поверхностных и подземных вод от загрязнения

8.5. Мероприятия по охране объектов растительного и животного

мира

8.6. Мероприятия по охране недр

8.7. Мероприятия по рациональному использованию общераспространенных полезных ископаемых, используемых при строительстве.

9. Мероприятия по защите территории от чрезвычайных ситуаций природного и техногенного характера, в том числе по обеспече-


нию пожарной безопасности и гражданской обороне

9.1 Защита территории от чрезвычайных ситуаций природного и техногенного характера и гражданской обороне

9.2 Мероприятия по обеспечению пожарной безопасности

9.2.1 Общие положения.

9.2.2 Требования к проектным решениям.

9.2.3 Основные требования к участникам тушения пожара.

9.2.4 Описание организационно-технических мероприятий по обеспечению пожарной безопасности линейного объекта, обоснование необходимости создания пожарной охраны объекта, расчет ее необходимых сил и средств.

Проект планировки территории. Графическая часть

МЗ-1384/2020-ДПТ/ЛО -лист 1

Чертеж красных линий. М 1:1000

МЗ-1384/2020-ДПТ/ЛО -лист 2


Чертеж границ зон планируемого размещения линейных объектов. М 1:1000


**МЗ-1384/2020-ДПТ/ЛО - С1**

Лист

3

Но-мер тома	Обозначение	Наименование	Примечание
1	МЗ-1384/2020-ДПТ/ЛО (листы 1-2)	Проект планировки территории Основная часть Положение о размещении линейных объектов Графическая часть	
2	МЗ-1384/2020-ДПТ/ЛО (листы 3-8)	Проект планировки территории Материалы по обоснованию Пояснительная записка Графическая часть	
3	МЗ-1384/2020-ДПТ/ЛО (листы 9-10)	Проект межевания территории Основная часть Тестовая часть Графическая часть Материалы по обоснованию Пояснительная записка Графическая часть	
4	Приложение	Отчёт по инженерно-геодезическим изысканиям	

						<b>МЗ-1384/2020-ДПТ/ЛО- СГ</b>			
Изм.	Кол.уч.	Лист	Недок	Подпись	Дата				
ГИП/ГАП		Сечь,Д.Е.			01.21	Состав градостроительной документации	Стадия	Лист	Листов
							ППТ	1	1
							МБУ «Институт Горкадастрпроект»		

# Положение о размещении линейных объектов

## 1 Общая часть

Документация по планировке территории (проект планировки территории и проект межевания территории) для размещения линейного объекта (автомобильной дороги, сетей инженерно-технического обеспечения), ограниченной улицей 1-го Мая, от улицы им. 40-летия Победы до улицы Черкасской, в Прикубанском внутригородском округе города Краснодара, разработан МБУ «Институт Горкадастрпроект» муниципального образования город Краснодар.

Граница подготовки проекта планировки территории принимается по устанавливаемой границе зоны размещения линейных объектов (автомобильной дороги, в том числе сети наружного электроосвещения).

### 1.1 Исходно – разрешительная документация

Проект планировки территории для размещения линейных объектов – автомобильной дороги, в том числе сетей наружного электроосвещения, разработан в соответствии со следующей нормативно-правовой документацией:

1. Градостроительный кодекс Российской Федерации Российской Федерации от 29.12.2004 года № 190-ФЗ.
2. Градостроительный кодекс Краснодарского края от 21 июля 2008 года № 1540-КЗ ст.32.
3. "Земельный кодекс Российской Федерации" от 25.10.2001 N 136-ФЗ.


Изм.	Кол.уч	Лист	№ док	Подпись	Дата	МЗ-1384/2020-ДПТ/ЛО-ПЗ1			
ГИП		Сечь Д.Е.			01.21	Положение о размещении линейных объектов Пояснительная записка	Стадия	Лист	Листов
							ППТ	1	30
Глав. спец.		Бойченко Д.В.			01.21		МБУ «Институт Горкадастрпроект»		
Норм. контр.		Сечь Д.Е.			01.21				







гулируемого движения, по улице 1-го Мая, от улицы им. 40-летия Победы до улицы Черкасской, в Прикубанском внутригородском округе города Краснодара.

### Назначение автомобильной дороги

Назначение магистральной улицы общегородского значения 3-го класса - регулируемого движения – связывает районы города, городского округа между собой. Движение регулируемое и саморегулируемое. Пропуск всех видов транспорта. Для движения наземного общественного транспорта устраивается выделенная полоса при соответствующем обосновании. Пешеходные переходы устраиваются в уровне проезжей части и вне проезжей части.

### Основные характеристики автомобильной дороги

Таблица 1

№ п.п	Наименование показателей	Ед. изм.	Количество
1	Категория дороги	кат.	Магистральная улица общегородского значения 3-го класса - регулируемого движения
2	Длина участка (протяженность)	м	1073
3	Интенсивность движения	авт/сут	2000
4	Интенсивность, приведенная к легковому автомобилю (пропускная способность)	авт/сут	3000
5	Ширина проезжей части	м	4x3,5
6	Наименьший радиус кривой в плане	м	310
7	Наибольший продольный уклон	‰	65
8	Расчетная скорость движения	км/ч	70
9	Тип покрытия	тип	Усовершенствованное облегченного типа с а/б покрытием

№ п.п	Наименование показателей	Ед. изм.	Количество
10	Расчётные нагрузки (грузонапряженность) - Кратковременное загрузеение от автомобильной нагрузки, в данном загрузеении задается осевая нагрузка АК	кН	А1

Проектом предусматривается размещение автостоянок вдоль улицы 1-го Мая по нечётной стороне от улицы им. 40-летия Победы до улицы Черкасской. Величина санитарного разрыва от автостоянок устанавливается в каждом конкретном случае на основании расчетов рассеивания загрязнения атмосферного воздуха и физических факторов (шума, вибрации, электромагнитных полей и др.) с последующим проведением натурных исследований и измерений (согласно СанПиН 2.2.1/2.1.1.1200-03). Следовательно, размещение автостоянок возможно при положительном заключении натурных исследований и измерений.

## 2.2 Сети инженерно-технического обеспечения

Под сетями инженерно-технического обеспечения понимаются проектируемые сети наружного электроосвещения (подземные кабельные линии электропередач), которые согласно ФЗ 257 от 08.11.2007г., являются неотъемлемой технологической частью автомобильной дороги. Следовательно, объекты, предназначенные для освещения автомобильных дорог, не могут выделяться как самостоятельный планируемый для размещения линейный объект.

Наименование - **сети наружного электроосвещения (подземные кабельные линии электропередач).**

Категория сетей наружного электроосвещения - по надёжности электропитания – III.

Назначение сетей наружного электроосвещения - обеспечение безопасности движения транспортных средств и пешеходов, а также повышение пропускной способности автомобильной дороги по улице 1-го Мая, от улицы им. 40-

						<b>МЗ-1384/2020-ДПТ/ЛО-ПЗ1</b>	Лист
							5

летия Победы до улицы Черкасской, в Прикубанском внутригородском округе города Краснодара, в темное время суток.

Проектная мощность объекта – 1,2 кВт.

Напряжение сети ввода – 220 В.

Пропускная способность сетей наружного электроосвещения – 0,1 МВт.

Протяженность сетей наружного электроосвещения (подземных кабельных линий электропередач) – 2112 м.

#### Проектные решения

Точка подключения – проектируемый шкаф управления освещением ШУО.

Кабельная линия выполняется кабелем марки АВБбШв сечением 3х16 мм<sup>2</sup> в траншее на глубине 0,7 м, под автомобильными дорогами на глубине не менее 1,0 м. Прокладка проектируемой кабельной линии 0,22 кВ в земле в траншее выполняется по типовому проекту серии А5-92 "Прокладка кабелей напряжением до 35 кВ в траншеях". При пересечении с инженерными коммуникациями кабель защитить трубой ПНД/ПВД диаметр 110 мм. В местах, не защищённых трубой, над кабелем проложить сигнальную ленту.

В точке подключения и на вводе выполнить повторное заземление PEN-проводника путём соединения его с заземляющими устройствами не более 30 Ом.

Все открытые проводящие части электрооборудования подлежат заземлению путем соединения с нулевым проводником.

Выбор кабелей выполнен по длительному току нагрузки и проверен по потере напряжения и условиям отключения защитных аппаратов при однофазных коротких замыканиях.

Площадь границы территории, в отношении которой осуществляется подготовка проекта планировки для размещения линейных объектов, составляет 5,9 га.






Данный проект реализует размещение объекта местного значения (Магистральная улица общегородского значения регулируемого движения) по улице 1-го Мая, от улицы им. 40-летия Победы до улицы Черкасской, в Прикубанском внутригородском округе города Краснодара.

**4. Перечень координат характерных точек границ зон планируемого размещения линейных объектов (автомобильной дороги, в том числе сетей наружного электроосвещения)**

Границы зон планируемого размещения линейных объектов (автомобильной дороги, в том числе сетей наружного электроосвещения), установленные в соответствии с нормами отвода земельных участков для конкретных видов линейных объектов с указанием границ зон планируемого размещения объектов капитального строительства, входящих в состав линейных объектов осуществляется в соответствии с системой координат МСК-23, используемой для ведения государственного кадастра недвижимости.

**Перечень координат характерных точек границ зон планируемого размещения линейных объектов (автомобильной дороги, в том числе сетей наружного электроосвещения)**

Таблица 2

№ точек	Координаты	
	X	Y
1	481777.3	1381841.6
2	481781.02	1381888.22
3	481784.22	1381918.97
4	481780.53	1381917.82
5	481778.24	1381916.15
6	481774.41	1381912.78
7	481720.56	1381916.96
8	481719.17	1381916.01
9	481717.26	1381918.74

№ точек	Координаты	
	X	Y
10	481705.51	1381919.26
11	481705.15	1381917.94
12	481674.37	1381920.23
13	481675.23	1381925.64
14	481514.58	1381936.95
15	481514.51	1381935.9
16	481439.75	1381941.6
17	481435.76	1381942.78
18	481356.13	1381948.4


№ точек	Координаты	
	Х	У
19	481355.72	1381944.83
20	481342.58	1381945.66
21	481325.39	1381947.83
22	481312.02	1381949.02
23	481297.87	1381949.55
24	481297.86	1381949.18
25	481282.69	1381950.18
26	481273.15	1381950.92
27	481269.06	1381951.21
28	481265.4	1381951.57
29	481263.72	1381952.2
30	481260.12	1381952.63
31	481247.63	1381953.49
32	481245.41	1381953.62
33	481245.44	1381954.05
34	481226.96	1381955.44
35	481224.73	1381954.7
36	481207.97	1381956.03
37	481195.32	1381957.35
38	481195.27	1381957.12
39	481183.92	1381958.02
40	481180.93	1381958.25
41	481175.44	1381958.67
42	481174.29	1381958.85
43	481166.29	1381959.65
44	481165.12	1381960.16
45	481132.5	1381963.14
46	481130.05	1381963.19
47	481125.73	1381964.31
48	481124.7	1381961.46
49	481118.23	1381961.91
50	481094.67	1381963.67
51	481088.02	1381963.67

№ точек	Координаты	
	Х	У
52	481084.4	1381963.92
53	481073.84	1381964.98
54	481041	1381967.27
55	481041.02	1381967.65
56	481039.83	1381967.75
57	481023.47	1381969.13
58	481010.03	1381970.13
59	480979.88	1381972.61
60	480977.95	1381972.59
61	480973.12	1381973.07
62	480966.21	1381973.75
63	480962.51	1381974.05
64	480960.09	1381974.23
65	480952.52	1381974.36
66	480838.51	1381983.85
67	480838.61	1381984.72
68	480836.5	1381984.88
69	480801.2	1381987.48
70	480800.14	1381987.56
71	480793.5	1381987.42
72	480778.68	1381988.61
73	480765.85	1381989.78
74	480751.93	1381991.03
75	480738.81	1381991.94
76	480724.81	1381992.99
77	480711.38	1381993.99
78	480710.27	1381963.32
79	480706.76	1381919.19
80	480709.73	1381918.95
81	480718.64	1381918.24
82	480718.73	1381921.38
83	480719.01	1381925.07
84	480726.89	1381924.46


МЗ-1384/2020-ДПТ/ЛО-ПЗ1

Лист

10



№ точек	Координаты	
	Х	У
85	480742.48	1381923.52
86	480746.72	1381923.25
87	480804.2	1381918.58
88	480809.68	1381920.47
89	480906.18	1381915.25
90	480906.95	1381923.19
91	480910.26	1381922.85
92	480913	1381923.64
93	480915.33	1381957.5
94	480916.88	1381958.17
95	481037.91	1381948.8
96	481043.27	1381948.35
97	481052.55	1381947.57
98	481067.54	1381946.32
99	481082.39	1381945.08
100	481087.38	1381944.75
101	481082.77	1381892.89
102	481106.88	1381893.41
103	481113.98	1381894.75
104	481123.63	1381896.56
105	481123.29	1381892.41
106	481156.67	1381889.67
107	481170.15	1381888.46
108	481188.24	1381886.84
109	481209.19	1381885.14
110	481223.53	1381883.98
111	481257.29	1381881.36
112	481264.19	1381880.5
113	481265.73	1381880.3
114	481266.01	1381883.35
115	481270.47	1381883.09
116	481271.82	1381902.67
117	481272.9	1381919.58

№ точек	Координаты	
	Х	У
118	481272.48	1381919.67
119	481272.71	1381923.5
120	481272.46	1381923.49
121	481272.72	1381928.8
122	481281.43	1381928.75
123	481279.28	1381886.08
124	481279.3	1381882.15
125	481294.96	1381880.94
126	481324.35	1381878.68
127	481337.44	1381877.67
128	481349.3	1381876.76
129	481364.97	1381875.56
130	481374.77	1381874.8
131	481385.04	1381874.02
132	481398.69	1381872.96
133	481399.2	1381879.12
134	481402.62	1381920.52
135	481429.8	1381918.34
136	481431.83	1381918.18
137	481432.9	1381918.09
138	481441.45	1381917.41
139	481454.59	1381916.29
140	481457.86	1381916.18
141	481460.68	1381915.96
142	481461.46	1381915.9
143	481464.32	1381915.69
144	481464.32	1381915.68
145	481468.48	1381915.36
146	481471.32	1381915.22
147	481507.98	1381912.38
148	481515.3	1381911.83
149	481516.03	1381910.06
150	481514.44	1381888.43


МЗ-1384/2020-ДПТ/ЛО-ПЗ1

Лист

11

№ точек	Координаты	
	Х	У
151	481522.79	1381887.83
152	481520.5	1381874.1
153	481531.25	1381873.79
154	481530.59	1381862.05
155	481559.9	1381859.38
156	481562.74	1381908.82
157	481581.8	1381907.55
158	481596.8	1381906.56
159	481592.72	1381856.44
160	481609.45	1381854.96
161	481623.63	1381853.73
162	481626.3	1381853.48
163	481637.71	1381852.48

№ точек	Координаты	
	Х	У
164	481651.25	1381851.28
165	481653.08	1381851.12
166	481665.66	1381850.02
167	481667.74	1381849.84
168	481676.24	1381849.06
169	481678.1	1381848.93
170	481691.53	1381847.73
171	481707.59	1381846.32
172	481720.44	1381845.19
173	481772.45	1381842.02
174	481773.83	1381841.94
175	481775.02	1381841.81

**4.1 Перечень координат характерных точек границ зон планируемого размещения линейных объектов, подлежащих реконструкции в связи с изменением их местоположения**

Перечень координат характерных точек границ зон планируемого размещения линейных объектов, подлежащих реконструкции в связи с изменением их местоположения, настоящим проектом не приводится ввиду отсутствия сетей инженерно-технического обеспечения, подлежащих реконструкции.


**5. Предельные параметры объектов разрешённого строительства, входящих в состав линейных объектов (автомобильной дороги, в том числе сетей наружного электроосвещения) в границах зон их планируемого размещения**

Размещение объектов капитального строительства, входящих в состав линейного объекта (автомобильной дороги, в том числе сетей наружного электроосвещения) в границах зон его планируемого размещения, не предусматривается.

Согласно «Правилами землепользования и застройки на территории МО город Краснодар» (далее – ПЗЗ) зоны планируемого размещения линейного объекта (автомобильной дороги, в том числе сетей наружного электроосвещения), расположены в зоне застройки многоэтажными жилыми домами – **Ж.2**.

Минимальные размеры земельных участков в целях образования земельных участков с единственным видом разрешенного использования «Улично-дорожная сеть» не подлежат установлению.

Предельные параметры разрешенного строительства, реконструкции объектов капитального строительства в отношении земельных участков, единственным видом разрешенного использования которых является вид «Улично-дорожная сеть», не подлежат установлению.

**5.1 Планировочные ограничения (зоны с особыми условиями использования территории)**

Планировочные ограничения (зоны с особыми условиями использования территории) представляют собой градостроительные регламенты и обременения, которые необходимо соблюдать при проектировании. Все планировочные ограничения можно представить в четырех категориях:

– ограничения природного характера (зоны охраны объектов, которые необходимо защищать от влияния антропогенных факторов, в том числе водоох-

						МЗ-1384/2020-ДПТ/ЛО-ПЗ1	Лист
							13



зоны» (далее – Федеральный закон)), архитектурно-строительное проектирование, строительство, реконструкция объектов капитального строительства, размещение радиотехнических и иных объектов, которые могут угрожать безопасности полётов воздушных судов, оказывать негативное воздействие на здоровье человека и окружающую среду, создавать помехи в работе радиотехнического оборудования, установленного на аэродроме, объектов радиолокации и радионавигации, предназначенных для обеспечения полётов воздушных судов, в границах указанных в части 1 статьи 4 Федерального закона приаэродромных территорий или указанных в части 2 статьи 4 Федерального закона полос воздушных подходов на аэродромах, санитарно-защитных зон аэродромов должны осуществляться при условии согласования размещения этих объектов:

1) с организацией, осуществляющей эксплуатацию аэродрома экспериментальной авиации, - для аэродрома экспериментальной авиации;

2) с организацией, уполномоченной федеральным органом исполнительной власти, в ведении которого находится аэродром государственной авиации, - для аэродрома государственной авиации;

3) с федеральным органом исполнительной власти, осуществляющим функции по оказанию государственных услуг и управлению государственным имуществом в сфере воздушного транспорта (гражданской авиации), - для аэродрома гражданской авиации.

В соответствии со сведениями ГИСОГД, участок расположен:

- в зоне ограничений от передающего радиотехнического объекта (ПРТО);
- в санитарно-защитной зоне и зоне ограничений застройки в направлении азимутов излучения ПРТО.

Согласно сведениям единого государственного реестра недвижимости участок расположен:

- охранный зона инженерных коммуникаций (реестровый номер 23:43-6.1071);
- зона санитарной охраны источников водоснабжения и водопроводов питьевого назначения (реестровый номер 23:43-6.597);






Здания, строения, сооружения, согласно ранее утвержденной документацией по планировке территории, проектируемым линейным объектом (автомобильной дороги, в том числе сетей наружного электроосвещения) не пересекаются.

**7. Мероприятий по сохранению объектов культурного наследия от возможного негативного воздействия в связи с размещением линейных объектов (автомобильной дороги, в том числе сетей наружного электроосвещения)**

В соответствии с Постановлением коллегии Министерства культуры РСФСР от 19.02.1990, коллегии Госстроя РСФСР от 28.02.1990 и президиума Центрального совета ВООПИК от 16.02.1990, а также Законом Краснодарского края от 23.07.2015 № 3223-КЗ «Об объектах культурного наследия (памятников истории и культуры) народов Российской Федерации, расположенных на территории Краснодарского края», город Краснодар внесен в Список исторических городов Российской Федерации и является историческим поселением регионального значения. Администрацией Краснодарского края принят приказ от 01.03.2019 г. № 26-КН «Об утверждении предмета охраны, границ территорий и требований к градостроительным регламентам в границах территории исторического поселения регионального значения город Краснодар Краснодарского края». Рассматриваемая территория находится за границами территории исторического поселения регионального значения город Краснодар.

По данным единого государственного реестра объектов культурного наследия (памятников истории и культуры) народов Российской Федерации, перечня выявленных объектов культурного наследия, списка объектов, обладающих признаками объектов культурного наследия, материалов архива управления на рассматриваемой территории объекты культурного наследия, выявленные объекты культурного наследия, объекты, обладающие признаками объектов культурного наследия, а также их зоны охраны и защитные зоны отсутствуют.


**МЗ-1384/2020-ДПТ/ЛО-ПЗ1**

В соответствии с п. 4 ст. 36 Федерального закона от 25.06.2002 № 73-ФЗ «Об объектах культурного наследия (памятниках истории и культуры) народов Российской Федерации» в случае обнаружения в ходе проведения изыскательских, проектных, земляных, строительных, мелиоративных, хозяйственных работ, работ по использованию лесов и иных работ объекта, обладающего признаками объекта культурного наследия, в том числе объекта археологического наследия, заказчик указанных работ, технический заказчик (застройщик) объекта капитального строительства, лицо, проводящее указанные работы, обязаны незамедлительно приостановить указанные работы и в течение трех дней со дня обнаружения такого объекта направить в управление письменное заявление об обнаруженном объекте культурного наследия, провести согласование вышеуказанных работ с управлением.

## **8. Мероприятия по охране окружающей среды**

### **8.1. Охрана атмосферного воздуха**

#### **Строительство**

##### *Технологические мероприятия.*

В проекте предусмотрен ряд мероприятий, снижающих выброс вредных веществ в атмосферу:

- увлажнение пылящих материалов при разгрузке, складировании и проведении земляных работ;
- применение неодновременности проведения работ, связанных с пылеобразованием;
- использование отрегулированной автотехники, обеспечивающей минимальный выброс вредных веществ. Выполнение регулярных проверок состава выхлопов автомобилей и дорожной техники и недопущение к работе техники с повышенным содержанием вредных веществ в выхлопных газах;
- при длительных перерывах в работе (более 15 мин) запрещается оставлять механизмы с включенными двигателями;




- при прогреве двигателей рекомендуется применение устройств по прогреву и облегчению запуска двигателей, что позволяет на 30 % сократить выбросы на стоянках техники;

- ремонт строительного-монтажной техники производить только на производственной базе подрядчика;

- не допускается сжигание сгораемых отходов.

Во всех мероприятиях по обеспечению охраны окружающей среды важную роль должен играть обслуживающий персонал. От квалификации исполнителей, их дисциплины и аккуратности зависит степень влияния на атмосферный воздух при эксплуатации машин и механизмов и проведение соответствующих проектных работ.

### **Эксплуатация**

К принятым в проекте основным воздухо-охраным мероприятиям относятся планировочные и технологические мероприятия, направленные на сокращение объемов выбросов и снижение их приземной концентрации.

Планировочные мероприятия, влияющие на воздействие выбросов вредных веществ от объекта на окружающую среду, предусматривают:

- свободные от покрытий участки озеленяются устройством газонов.

Эксплуатация объекта оказывает допустимое воздействие на уровень загрязнения атмосферы в данном районе, поэтому дополнительных мероприятий по снижению воздействия на атмосферный воздух не требуются.

## **8.2 Шумовое воздействие линейного объекта**

### **Строительство**

Анализ результатов расчетов уровней шума, создаваемых работой спец-техники, показывает, что уровень звука (L) не превышает эквивалентный уровень звука - 55 дБА и максимальный 70 дБА для территорий, прилегающих к жилым зданиям.


Таким образом, строительные работы возможно проводить при соблюдении мероприятий, снижающих уровень шума:

- строительные работы должны проводиться только в дневное время суток;
- техника должна быть исправна и настроена на минимальный нагрузочный режим;
- соблюдать неодновременность работы строительной техники.

### **Эксплуатация**

Анализ результатов расчетов уровней шума, создаваемых источниками объекта показывает, что уровень звука не превышает в дневное и ночное время суток с учетом поправки для автомобильного транспорта (поправка  $\Delta = +10$  дБА):

- эквивалентный и максимальный показатель для территорий, прилегающих к жилым зданиям;
- эквивалентный и максимальный показатель проникающего шума в жилые помещения через наружную стену с окном.

### **8.3 Определение размеров СЗЗ проектируемого объекта**

Размер санитарно-защитной зоны и возможность её организации на период строительства не регламентируется.

### **8.4 Мероприятия по охране поверхностных и подземных вод от загрязнения**

#### **Строительство**

При строительстве возможно химическое загрязнение поверхностного стока на участках, где предполагается использование автомобильной и строительной техники и транспорт загрязняющих веществ. Потенциальными загрязняющими веществами являются нефтепродукты, масла. Транспорт загрязняющих веществ может осуществляться также и с подземными водами.

Мероприятия по защите поверхностных вод от загрязнения во время проведения строительства, призванные к сохранению благоприятного состояния водной среды:

- обязательное соблюдение границ территорий, отводимых для строительства;
- заправка автотранспорта должна производиться на АЗС;
- заправка строительной техники с ограниченной подвижностью производится топливозаправщиком с помощью шланга, имеющего затвор у выпускного отверстия, и с применением поддонов, на организованной временной площадке отстоя техники;
- при аварийном разливе нефтепродуктов очаг загрязнения локализуется, а загрязненный грунт вывозится и подвергается переработке;
- запрещается проведение технического обслуживания и планового ремонта техники и механизмов в зоне проведения работ, мойки технических средств.
- выход автотранспортной техники на производство работ в случае подтекания горючесмазочных материалов запрещается;
- вдоль трассы проведения работ устанавливаются биотуалеты;
- для бытовых и хозяйственных нужд необходимо использовать привозную воду;
- временное хранение мусора от бытовых помещений необходимо осуществлять в специальных контейнерах на водонепроницаемой площадке, площадью, в три раза превышающей основание контейнера под навесом (отходы вывозятся раз в три дня для постоянного складирования на санкционированной свалке);
- размещение складов горюче-смазочных материалов на территории строительства не предусматривается;
- упорядоченная транспортировка и складирование сыпучих и жидких материалов;
- при интенсивных дождях работы в связных грунтах прекращаются;


Предусмотренные мероприятия исключают опасное негативное воздействие, заключающееся в истощении и загрязнении поверхностных и подземных вод в период строительства объекта.

Контроль за выполнением мероприятий по охране природы и состоянием окружающей среды при строительстве осуществляется руководителями подрядных организаций при надзоре со стороны руководства Заказчика.

### **Эксплуатация**

Для предотвращения загрязнения поверхностных и грунтовых вод и окружающей местности предусмотрены следующие мероприятия:

- сбор поверхностных сточных вод (сброс вод в ливневую канализацию);
- устройство канализационных сетей для организованного сбора и транспортировки сточных вод и исключения аварийных сбросов;
- устройство водонепроницаемых покрытий на проездах;
- гидроизоляция и герметизация подземных сооружений, исключающая попадание загрязнения в грунт;
- систематическое поддержание в работоспособном состоянии системы водоотвода;
- прочистка и устранение мелких повреждений ливневой канализации.

При соблюдении технологических требований исключается загрязнение окружающей среды.

## **8.5 Мероприятия по охране объектов растительного и животного мира**

### **Строительство**

Проектом предлагаются следующие мероприятия по ослаблению воздействия на животный мир:

- исключение использования неисправной строительной техники
- содержание в чистоте стройплощадки, во избежание приманивания птиц;
- принимать меры по предупреждению разливов ГСМ;


- после завершения строительства проводится уборка площадки от строительного мусора.

### **Эксплуатация**

Проектом предусматривается подготовка почвы для устройства партерного и обыкновенного газона с внесением растительной земли и посев газонов партерных, мавританских и обыкновенных.

Озеленение и благоустройство территории объекта выполняется в достаточном объеме.

При соблюдении перечисленных мероприятий, реализация проекта не приведет к уничтожению или повреждению ценных объектов растительного и животного мира, ценных видов биотических природных ресурсов.

## **8.6 Мероприятия по охране недр**

### **Строительство**

- производство работ строго в пределах отведенного участка;
- установка специальных поддонов и других сборных устройств в местах возможных утечек и проливов ГСМ;
- упорядоченная транспортировка и складирование сыпучих и жидких материалов;
- снижение или полное исключение отрицательного влияния при строительстве объекта в части загрязнения (от его функционирования) гидросферы и литосферы.

## **8.7 Мероприятия по рациональному использованию общераспространенных полезных ископаемых, используемых при строительстве.**

Проектом предусматривается повторное использование отходов ПГС. Отход будет накапливаться на открытой площадке с твердым покрытием и вывозиться заказчиком для дальнейшего использования при строительстве дорог.

## **9 Мероприятия по защите территории от чрезвычайных ситуаций природного и техногенного характера, в том числе по обеспечению пожарной безопасности и гражданской обороне**

### **9.1 Защита территории от чрезвычайных ситуаций природного и техногенного характера и гражданской обороне**

Согласно п.14 ст.48 ГрК РФ проектная документация объектов использования атомной энергии (в том числе ядерных установок, пунктов хранения ядерных материалов и радиоактивных веществ, пунктов хранения радиоактивных отходов), опасных производственных объектов, определяемых в соответствии с законодательством Российской Федерации, особо опасных, технически сложных, уникальных объектов, объектов обороны и безопасности должна содержать перечень мероприятий по гражданской обороне, мероприятий по предупреждению чрезвычайных ситуаций природного и техногенного характера, мероприятий по противодействию терроризму.

Данный объект не относится к указанным в ст.48.1 Градостроительного кодекса, в связи с чем разработка раздела по гражданской обороне, мероприятий по предупреждению чрезвычайных ситуаций природного и техногенного характера, мероприятий по противодействию терроризму не требуется.

### **9.2 Мероприятия по обеспечению пожарной безопасности**

#### **9.2.1 Общие положения.**

Безопасность подразделений пожарной охраны в данном разделе, рассмотрена в рамках ликвидации пожара на территории, рассматриваемого в проекте линейного объекта (автомобильной дороги, в том числе сетей наружного электроосвещения).

Безопасность подразделений пожарной охраны, при выполнении ими работ, как по тушению возможных пожаров, так и проведении аварийно-

спасательных мероприятий, выполняется соблюдением на объекте требований изложенных в ст. 90 ФЗ №123 от 22.07.2008г, ст. 8, 17 ФЗ № 384 от 30.12.2009г и выполнением участниками тушения пожара требований изложенных в главе 27 ФЗ №123 от 22.07.2008г, раздел 7 СП 4.13130.2013, а также в «Правилах охраны труда в подразделениях пожарной охраны МЧС России», утвержденных приказом МЧС РФ от 31 декабря 2002 г. №630.

### **9.2.2 Требования к проектным решениям.**

Объемом выполняемых работ в составе данного проекта предусмотрены следующие решения, влияющие на безопасность подразделений пожарной охраны, согласно требованиям ст.90 ФЗ №123 от 22.07.2008, п.7 СП 4.13130.2013:

- предусмотрена возможность подъезда пожарных автомобилей к существующим зданиям (сооружениям);
- ширина проезжей части ремонтируемого участка автомобильной автодороги предусмотрена не менее 6м;
- конструкция дорожной одежды предусмотрена с учётом нагрузки от пожарного автомобиля, не менее 16 тонн на ось.

### **9.2.3 Основные требования к участникам тушения пожара.**

К участникам тушения пожара предъявляются следующие основные требования по безопасности (глава 27 ФЗ №123 от 22.07.2008, приказ МЧС РФ от 31 декабря 2002 г. №630).

К участникам тушения пожара могут относиться как личный состав пожарных подразделений Федеральной пожарной охраны, так и рабочий персонал организаций.

Участники тушения пожара в обязательном порядке должны иметь индивидуальные сертифицированные средства защиты (специальную защитную одежду, иметь средства индивидуальной защиты органов дыхания и зрения, а также средства самоспасания).


На пожарном автомобиле должно вывозиться нормативное количество исправного пожарного инструмента, оборудования и дополнительного снаряжения.

При организации и проведении тушения пожара, все участники тушения пожара должны соблюдать требования техники безопасности при:

- проведении разведки пожара;
- проведении работ по тушению пожара.

Требования безопасности, для участников тушения пожара указаны в «Правилах охраны труда в подразделениях пожарной охраны МЧС России», утверждённых приказом МЧС РФ от 31 декабря 2002 г. №630.

**9.2.4 Описание организационно-технических мероприятий по обеспечению пожарной безопасности линейного объекта, обоснование необходимости создания пожарной охраны объекта, расчет ее необходимых сил и средств.**

Перечень организационно-технических мероприятий для рассматриваемого в проекте участка ремонтируемой автомобильной дороги, определяется требованиями ст.17 ФЗ №384 от 30.12.2009г, п.4 ГОСТ 12.1.004-91 и выполняется в соответствии с требованиями, «Правила противопожарного режима в Российской Федерации» с целью поддержания противопожарного режима в процессе их эксплуатации.

Организация пожарной охраны, организация ведомственных служб пожарной безопасности.

Непосредственно на рассматриваемом участке автомобильной дороги и возникновение пожара маловероятно.

Однако, для ликвидации возможных пожаров на существующих объектах защиты (здания и сооружения), предусмотрено использовать пожарные подразделения: пожарно-спасательная часть №4 Прикубанского округа, расположенная по ул. Тополиная Аллея 4, тел (861) 252-10-02.

Непосредственно вблизи рассматриваемого объекта существующих пожарных гидрантов нет.




Паспортизация веществ, материалов, изделий, технологических процессов, зданий и сооружений объектов в части обеспечения пожарной безопасности.

Все применяемые в проекте строительные материалы, обеспечивающее требуемый уровень пожарной безопасности, приняты только заводского изготовления, в конструкции которых предусмотрены мероприятия противопожарной защиты и они имеют соответствующие сертификаты соответствия.

Организация обучения работающих правилам пожарной безопасности на производстве.

Весь обслуживающий персонал организации, силами которой предполагается проводить ремонтные работы на рассматриваемом участке автомобильной дороги, предусматривается допускать к работе только после прохождения противопожарного инструктажа, а при изменении специфики работы проходить дополнительное обучение, по предупреждению и тушению возможных пожаров в порядке, установленном руководителем.

Обучение мерам пожарной безопасности обслуживающего персонала данной организацией предусмотрено проводить в соответствии с нормами пожарной безопасности «Обучение мерам пожарной безопасности работников организаций», утверждёнными приказом МЧС от 12 декабря 2007 г. № 654 и «Методическими рекомендациями по организации обучения руководителей и работников организаций. Противопожарный инструктаж и пожарно-технический минимум».

Приказом руководителя организации, обслуживающей рассматриваемую автодорогу, должно быть назначено должностное лицо ответственное за проведение данных инструктажей, определены сроки их проведения и организовано ведение журнала учёта данных инструктажей. Также в данном приказе должны быть утверждены категории лиц и разработан график (сроки) прохождения обучения по пожарно-техническому минимуму.

Разработка и реализация норм и правила пожарной безопасности, инструкций о порядке обращения с пожароопасными веществами и материалами, о соблюдении противопожарного режима и действиях людей при возникновении пожара.

							<b>МЗ-1384/2020-ДПТ/ЛО-ПЗ1</b>	Лист
								27



Тушение указанных горючих веществ и материалов предусмотрено;  
 - водой (от мобильной пожарной техники подразделений Федеральной пожарной охраны);

- газом и порошком (обслуживающим персоналом организации, с использованием ручных или передвижных порошковых и газовых огнетушителей).

Разработка мероприятий по действиям администрации, рабочих, служащих и населения на случай возникновения пожара и организацию эвакуации людей.

Действия обслуживающего персонала организации, силами которой предусмотрено обслуживать данную автомобильную дорогу, при возникновении пожара, предусмотрено отразить в «Инструкции о мерах пожарной безопасности».

Каждый работник организации, обнаруживший пожар обязан немедленно сообщить об этом в пожарную охрану, старшему должностному лицу организации и приступить к тушению пожара имеющимися первичными средствами пожаротушения.

До прибытия пожарных подразделений старшее должностное лицо организации обязано:

- сообщить о пожаре в пожарную охрану (продублировать ранее отправленное сообщение подчинённым работником);

- поставить в известность о пожаре руководство своей организации;

- в случае угрозы жизни людей, немедленно организовать их спасание, используя для этого имеющиеся силы и средства;

- осуществить общее руководство по тушению пожара (с учетом специфических особенностей объекта), до прибытия подразделения пожарной охраны;

- удалить за пределы опасной зоны всех работников, не участвующих в тушении пожара;

- обеспечить соблюдение требований безопасности работниками, принимающими участие в тушении пожара;

- одновременно с тушением пожара организовать эвакуацию и защиту материальных ценностей;

- выделить работника из числа обслуживающего персонала для встречи пожарных машин и направления их к месту пожара.

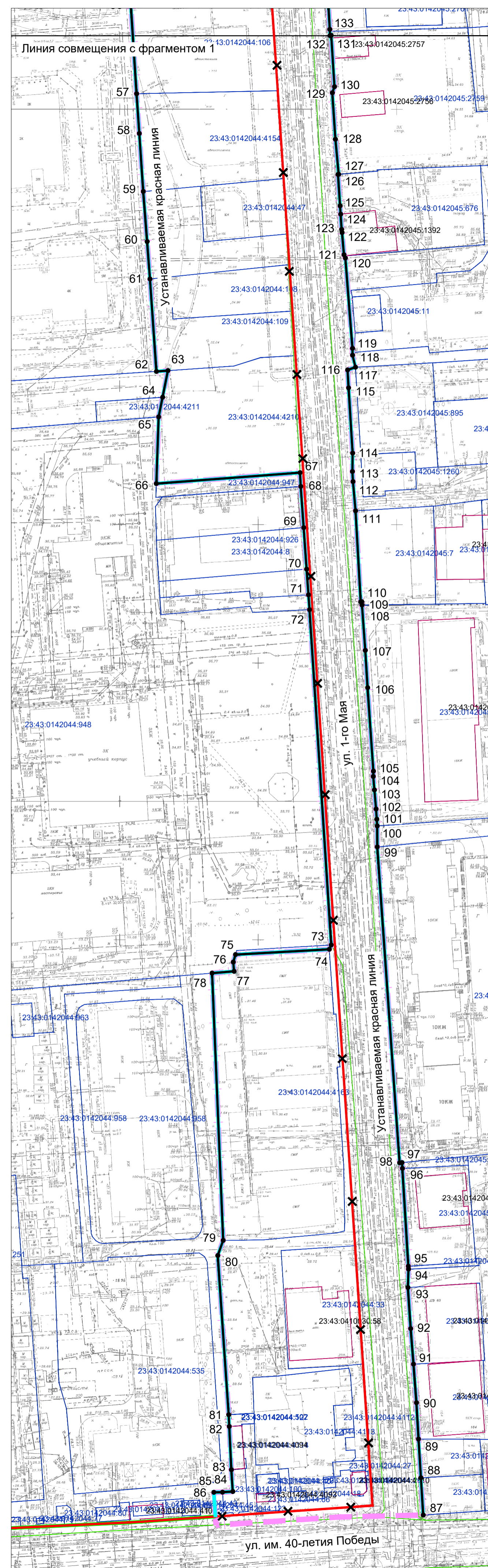
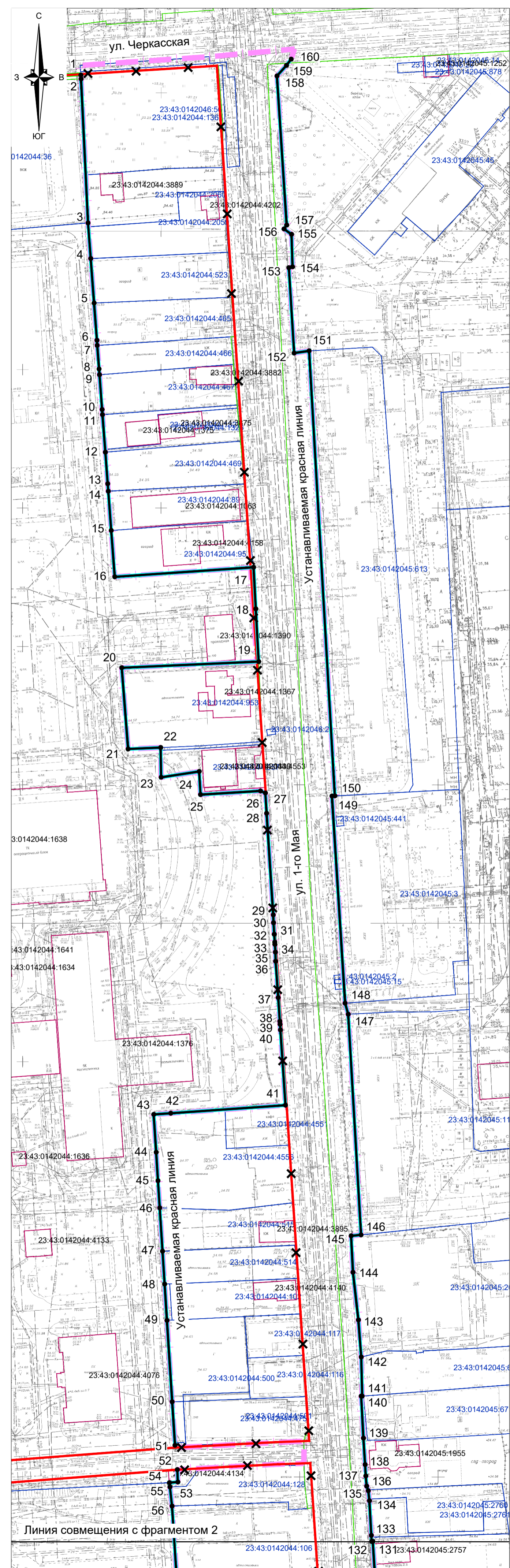


По прибытии подразделений пожарной охраны, представитель организации, руководивший тушением пожара, обязан сообщить старшему должностному лицу прибывшего подразделения, все необходимые сведения об очаге пожара, мерах, предпринятых по его ликвидации.

Основные виды, количество, размещение и обслуживание пожарной техники.

Непосредственно для рассматриваемых участков автомобильной дороги, в том числе сетей наружного электроосвещения не предусматривается размещать и использовать пожарную технику (нормы не требуют). Техника определена по ГОСТ 12.4.009-83\*.



Перечень координат характерных точек устанавливаемой красной линии

№ точки	Координаты	
	X	Y
1	481773.83	1381841.94
2	481772.45	1381842.02
3	481720.44	1381845.19
4	481707.59	1381846.32
5	481691.53	1381847.73
6	481678.1	1381848.93
7	481676.24	1381849.06
8	481667.74	1381849.84
9	481665.66	1381850.02
10	481653.08	1381851.12
11	481651.25	1381851.28
12	481637.71	1381852.48
13	481626.3	1381853.48
14	481623.63	1381853.73
15	481609.45	1381854.96
16	481592.72	1381856.44
17	481596.8	1381906.56
18	481581.8	1381907.55
19	481562.74	1381908.82
20	481559.9	1381859.38
21	481530.59	1381862.05
22	481531.25	1381873.79
23	481520.5	1381874.1
24	481522.79	1381887.83
25	481514.44	1381888.43
26	481516.03	1381910.06
27	481515.3	1381911.83
28	481507.98	1381912.38
29	481471.32	1381915.22
30	481468.48	1381915.36
31	481464.32	1381915.68
32	481464.32	1381915.69
33	481461.46	1381915.9
34	481460.68	1381915.96
35	481457.86	1381916.18
36	481454.59	1381916.29
37	481441.45	1381917.41
38	481432.9	1381918.09
39	481431.83	1381918.18
40	481429.8	1381918.34
41	481402.62	1381920.52
42	481399.2	1381879.12
43	481398.69	1381872.96
44	481385.04	1381874.02
45	481374.77	1381874.8
46	481364.97	1381875.56
47	481349.3	1381876.76
48	481337.44	1381877.67
49	481324.35	1381878.68
50	481294.96	1381880.94
51	481279.3	1381882.15
52	481270.47	1381883.09
53	481266.01	1381883.35
54	481265.73	1381880.3
55	481264.19	1381880.5
56	481257.29	1381881.36
57	481223.53	1381883.98
58	481209.19	1381885.14
59	481188.24	1381886.84
60	481170.15	1381888.46
61	481156.67	1381889.67
62	481123.29	1381892.41
63	481123.63	1381896.56
64	481113.98	1381894.75
65	481106.88	1381893.41
66	481082.77	1381892.89
67	481087.38	1381944.75
68	481082.39	1381945.08
69	481067.54	1381946.32
70	481052.55	1381947.57
71	481043.27	1381948.35
72	481037.91	1381948.8
73	480916.88	1381958.17
74	480915.33	1381957.5
75	480913	1381923.64
76	480910.26	1381922.85
77	480906.95	1381923.19
78	480906.18	1381915.25
79	480809.68	1381920.47
80	480804.2	1381918.58

№ точек	Координаты	
	X	Y
81	480746.72	1381923.25
82	480742.48	1381923.52
83	480726.89	1381924.46
84	480719.01	1381925.07
85	480718.73	1381921.38
86	480718.64	1381918.24
-	-	-
87	480711.38	1381993.99
88	480724.81	1381992.99
89	480738.81	1381991.94
90	480751.93	1381991.03
91	480765.85	1381989.78
92	480778.68	1381988.61
93	480793.5	1381987.42
94	480800.14	1381987.56
95	480801.2	1381987.48
96	480836.5	1381984.88
97	480838.61	1381984.72
98	480838.51	1381983.85
99	480952.52	1381974.36
100	480960.09	1381974.23
101	480962.51	1381974.05
102	480966.21	1381973.75
103	480973.12	1381973.07
104	480977.95	1381972.59
105	480979.88	1381972.61
106	481010.03	1381970.13
107	481023.47	1381969.13
108	481039.83	1381967.75
109	481041.02	1381967.65
110	481041	1381967.27
111	481073.84	1381964.98
112	481084.4	1381963.92
113	481088.02	1381963.67
114	481094.67	1381963.67
115	481118.23	1381961.91
116	481124.7	1381961.46
117	481125.73	1381964.31
118	481130.05	1381963.19
119	481132.5	1381963.14
120	481165.12	1381960.16
121	481166.29	1381959.65
122	481174.29	1381958.85
123	481175.44	1381958.67
124	481180.93	1381958.25
125	481183.92	1381958.02
126	481195.27	1381957.12
127	481195.32	1381957.35
128	481207.97	1381956.03
129	481224.73	1381954.7
130	481226.96	1381955.44
131	481245.44	1381954.05
132	481245.41	1381953.62
133	481247.63	1381953.49
134	481260.12	1381952.63
135	481263.72	1381952.2
136	481265.4	1381951.57
137	481269.06	1381951.21
138	481273.15	1381950.92
139	481282.69	1381950.18
140	481297.86	1381949.18
141	481297.87	1381949.55
142	481312.02	1381949.02
143	481325.39	1381947.83
144	481342.58	1381945.66
145	481355.72	1381944.83
146	481356.13	1381948.4
147	481435.76	1381942.78
148	481439.75	1381941.6
149	481514.51	1381935.9
150	481514.58	1381936.95
151	481675.23	1381925.64
152	481674.37	1381920.23
153	481705.15	1381917.94
154	481705.51	1381919.26
155	481717.26	1381918.74
156	481719.17	1381916.01
157	481720.56	1381916.96
158	481774.41	1381912.78
159	481778.24	1381916.15
160	481780.53	1381917.82

Условные обозначения

- граница территории, в отношении которой осуществляется подготовка проекта планировки
- существующая красная линия
- отменяемая красная линия
- устанавливаемая красная линия
- граница существующих элементов планировочной структуры
- граница планируемых элементов планировочной структуры
- граница кадастрового квартала, согласно сведений ЕГРН, номер
- граница земельного участка, согласно сведений ЕГРН, номер
- граница ОКС согласно сведений ЕГРН, номер
- 17 номера характерных точек устанавливаемой красной линии

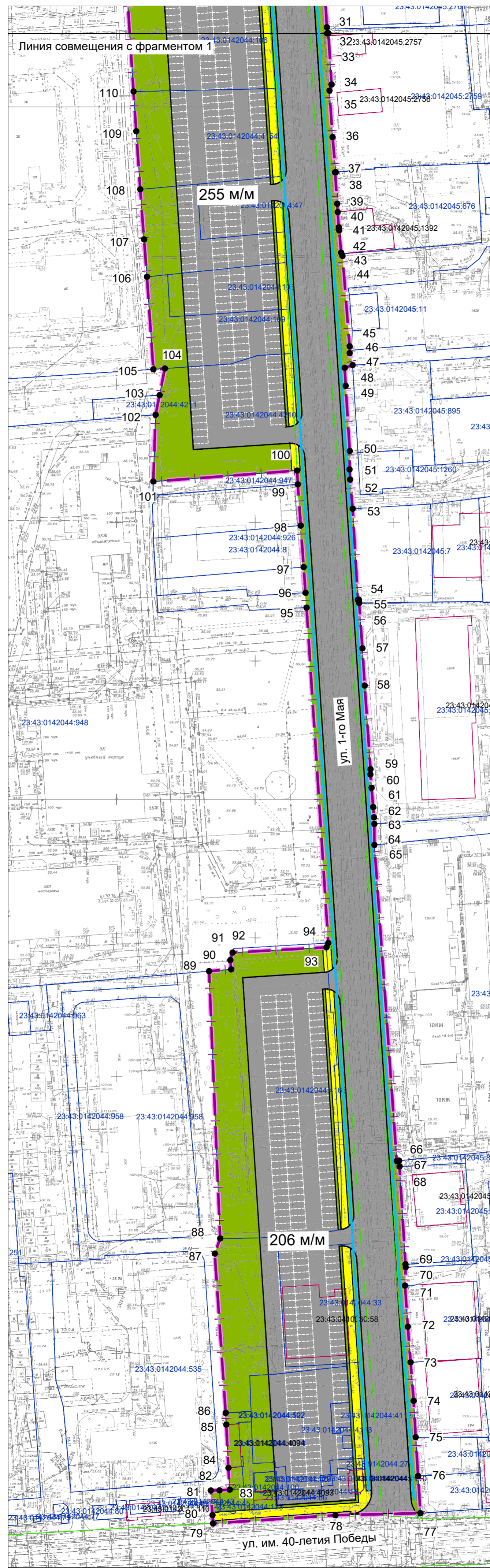
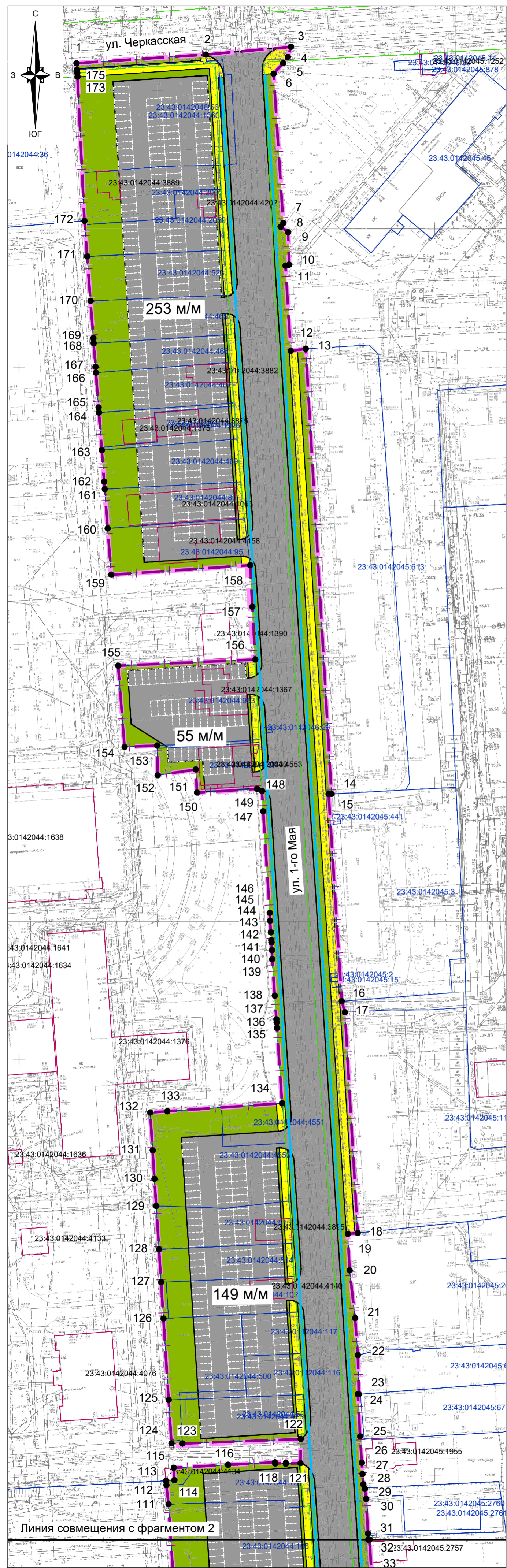
- Примечание:
- Согласно Градостроительному кодексу РФ:
    - красные линии - линии, которые обозначают границы территорий общего пользования и подлежат установлению, изменению или отмене в документации по планировке территории;
    - территории общего пользования - территории, которыми беспрепятственно пользуется неограниченный круг лиц (в том числе площади, улицы, проезды, набережные, береговые полосы водных объектов общего пользования, скверы, бульвары).
  - Виды территорий общего пользования, для которых установлены и (или) устанавливаются красные линии - размещение объектов улично-дорожной сети.

Компоновочная схема



1384-МЗ/2020-ДП/ПО					
Изм.	Кол.уч.	Лист	№ док.	Подпись	Дата
ГАП	Сечь				01.21
Глав. спец.	Бойченко				01.21
Н.контр.	Сечь				01.21
Основная часть					страниц
Чертеж красных линий М 1:1000					лист 1 листов
					МБУ "Институт Горкадастрпроект"





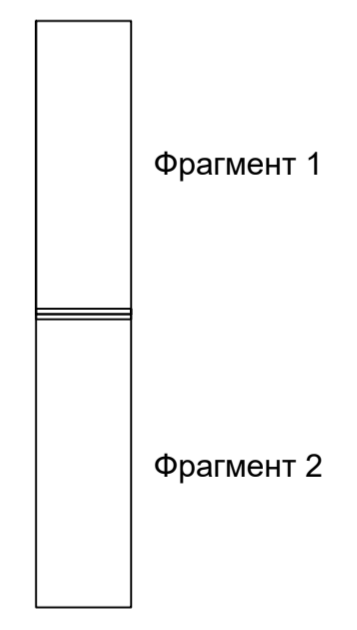
Условные обозначения

- границы территории, в отношении которой осуществляется подготовка проекта планировки
- границы зон планируемого размещения линейных объектов (автомобильной дороги, в том числе сетей наружного электроосвещения)
- граница кадастрового квартала, согласно сведений ЕГРН, номер 23.43.0304005
- граница земельного участка, согласно сведений ЕГРН, номер 23.43.0304005.2
- граница ОКС согласно сведений ЕГРН, номер 23.43.0304005.64
- проектируемые улицы и дороги с асфальтовым покрытием
- тротуары
- зеленые насаждения специального назначения
- номер характерной точки границ зон планируемого размещения линейного объекта (автомобильной дороги, в том числе сетей наружного электроосвещения) 17
- проектируемые сети наружного электроосвещения (подземные кабельные линии электропередач)

Примечания:

1. Зоны планируемого размещения линейных объектов, подлежащих реконструкции в связи с изменением их местоположения из зон планируемого размещения линейного объекта (автомобильной дороги, сетей инженерно-технического обеспечения), отсутствуют, в связи с тем, что при пересечении с подземными и надземными инженерными коммуникациями расстояния по вертикали и горизонтали выдержаны в соответствии с требованиями СП 42.13330.2016 "Градостроительство. Планировка и застройка городских и сельских поселений". Следовательно, существующие инженерные сети не препятствуют прокладке проектируемых автомобильной дороги, сетей инженерно - технического обеспечения и не требуется реконструкция существующих сетей.
2. Размещение объектов капитального строительства в границах территории, в отношении которой осуществляется подготовка проекта планировки - не предусматривается.

Компоновочная схема



					1384-МЗ/2020-ДПТ/ЛО				
					Документация по планировке территории (проект планировки территории и проект межевания территории) для размещения линейного объекта (автомобильной дороги, сетей инженерно-технического обеспечения), ограниченной улицей 1-го Мая, от улицы им. 40-летия Победы до улицы Черкасская, в Прикубанском внутригородском округе города Краснодара				
Изм.	Кол.уч.	Лист	№ док.	Подпись	Дата	Основная часть	стадия	лист	листов
ГАП	Сечь				01.21		ППТ	2	
Глав. спец.		Бойченко			01.21	Чертеж границ зон планируемого размещения линейных объектов. М 1:1000	МБУ "Институт Горкадастрпроект"		
Н.контр.		Сечь			01.21				