

**ООО «ИнСтройПроект»**

**Проект планировки территории в целях внесения  
изменений в проект планировки территории жилого района,  
прилегающего к улице Восточно-Кругликовской,  
в Прикубанском внутригородском  
округе города Краснодара**

**24-05/20 (ПИР)**

**ТОМ 2**

Материалы по обоснованию  
Пояснительная записка  
Графические материалы

(листы 2-8)

Краснодар 2022

ООО «ИнСтройПроект»

**Проект планировки территории в целях внесения изменений  
в проект планировки территории жилого района,  
прилегающего к улице Восточно-Кругликовской,  
в Прикубанском внутригородском  
округе города Краснодара**

**24-05/20 (ПИР)**

**ТОМ 2**

Материалы по обоснованию  
Пояснительная записка  
Графические материалы

(листы 2-8)

Разработчик



П.А.Морозов

Краснодар 2022

## Содержание ТОМ 2:

### Проект планировки территории Материалы по обоснованию

#### Пояснительная записка:

1. Анализ современного состояния территории.
  - 1.1. Размещение территории проектирования в планировочной структуре города.
  - 1.2. Описание природно-климатических условий территории, в отношении которой разрабатывается проект планировки территории.
  - 1.3. Характеристика существующего состояния территории.
  - 1.4. Планировочные ограничения (зоны с особыми условиями использования территории).
2. Обоснование определения границ зон планируемого размещения объектов капитального строительства.
3. Обоснование соответствия планируемых параметров, местоположения и назначения объектов регионального значения, объектов местного значения нормативам градостроительного проектирования и требованиям градостроительных регламентов, а также применительно к территории, в границах которой предусматривается осуществление деятельности по комплексному и устойчивому развитию территории, установленным правилами землепользования и застройки расчетным показателям минимально допустимого уровня обеспеченности территории объектами коммунальной, транспортной, социальной инфраструктур и расчетным показателям максимально допустимого уровня территориальной доступности таких объектов для населения.
4. Варианты планировочных и (или) объемно-пространственных решений застройки территории.
5. Перечень мероприятий по защите территории от чрезвычайных ситуаций природного и техногенного характера, в том числе по обеспечению пожарной безопасности и по гражданской обороне.
  - 5.1. Чрезвычайные ситуации природного и техногенного характера.
  - 5.2. Мероприятия по пожарной безопасности и гражданской обороне.
6. Перечень мероприятий по охране окружающей среды.
7. Обоснование очередности планируемого развития территории.
8. Исходные данные.

#### Графические материалы:

1. Карта (фрагмент карты) планировочной структуры территории с отображением границ элементов планировочной структуры (**лист 2**).
2. Схема организации движения транспорта и пешеходов, схема организации улично- дорожной сети. М 1:2000 (**лист 3**).

3. Схема границ территорий объектов культурного наследия, схема границ зон с особыми условиями использования территории и схема местоположения существующих объектов капитального строительства. М 1:500 (лист 4).

4. Схема вертикальной планировки территории, инженерной подготовки и инженерной защиты территории. М1:2000 (лист 5).

6. Варианты планировочных и (или) объемно пространственных решений застройки территории в соответствии с проектом планировки территории. М 1:500 (лист 6).

**Общее содержание проекта планировки территории:**

1. **Том 1.** Основная часть. Пояснительная записка. Графические материалы.
2. **Том 2.** Материалы по обоснованию. Пояснительная записка. Графические материалы.
3. **Приложение.** Отчетно-техническая документация по инженерным изысканиям.

					<b>24-05/20 (ПИР)</b>			
Изм		№ докум.	Подп.	Дата	<b>Состав градостроительной документации</b>	Стадия	Лист	Листов
Разраб.		П.А.Морозов		08.22		ППТ	4	
						ООО «ИнСтройПроект»		

## **1. Анализ современного использования территории.**

### **1.1. Размещение территории проектирования в планировочной структуре города.**

В административно-территориальном отношении в структуре муниципального образования город Краснодар проектируемая территория расположена на территории жилого района, прилегающего к улице Восточно-Кругликовской и им. 40-летия Победы в Прикубанском внутригородском округе города Краснодара.

Проект планировке территории разработан в части земельного участка с кадастровым номером 23:43:0142047:1365, расположенного по улице Восточно-Кругликовской, уч. 46/8, общей площадью **479 кв. м**, который расположен в границах элемента планировочной структуры площадью **4, 56 га**.

### **1.2. Описание природно-климатических условий территории, в отношении которой разрабатывается проект планировки территории.**

Согласно климатическому районированию по СНиП 23-01-99\* муниципальное образование город Краснодар относится к III району и подрайону III Б, для которого характерны следующие природно-климатические факторы: среднемесячная температура воздуха составляет: в январе – от  $-5^{\circ}\text{C}$  до  $+2^{\circ}\text{C}$ , в июле – от  $+21$  до  $+25^{\circ}\text{C}$ , среднегодовая температура  $+10.8^{\circ}\text{C}$ . Абсолютный минимум температур зимой составляет  $-36^{\circ}\text{C}$ , абсолютный максимум температур летом достигает  $+42^{\circ}\text{C}$ .


**Значения основных климатических элементов приведены в  
нижеизложенной таблице**

Характеристика, месяцы	I	II	III	IV	V	VI	VII	VIII	IX	X	XI	XII	Год
Температура воздуха, °С													
Средняя	1,8	0,9	4,2	10,9	16,8	20,4	23,2	22,7	17,4	11,6	5,1	0,4	10,8
Абс. миним.	-36	-33	-21	-10	-2	4	8	4	-2	-10	-23	-29	-36
Абс. максим.	20	22	32	34	36	38	40	42	38	35	30	23	42
Осадки, мм													
Средняя сумма	61	63	63	57	63	67	61	47	41	57	68	77	725
Скорость ветра													
Средняя	2,8	3,2	3,6	3,4	3,1	2,7	2,6	2,5	$\frac{2}{4}$	2,5	2,7	2,8	2,5

Среднегодовая сумма осадков составляет 725мм. Распределение осадков в году неравномерное. Снежный покров неустойчив. Средняя дата появления снежного покрова 8 декабря. Среднее число дней со снегом - 42.

Средняя высота снежного покрова за зиму колеблется от 4 до 8см, максимальная 71.

Краснодар характеризуется сравнительно небольшой скоростью ветра (2.5 м/сек). В течение всего года в городе господствуют ветры восточного и западного направлений (30%) и северо-восточного и юго-западного (37%). Наибольшее число дней с сильным ветром (более 15 м/сек) составляет 39.

По приложению Ж редакция СНиП 2.01.07-85\* для г. Краснодара принимаются:

снеговой район - II (карта 1);

ветровой район по средней скорости ветра, м/сек, за зимний период – 5 (карта 2);

ветровой район по давлению ветра IV (карта 3);

по толщине стенки гололеда III (карта 4).

													Лист
<b>24-05/20 (ПИР)</b>													4

по среднемесячной температуре воздуха ( $^{\circ}\text{C}$ ), в январе - район  $0^{\circ}$  (карта 5);  
по среднемесячной температуре воздуха ( $^{\circ}\text{C}$ ), в июле - район  $25^{\circ}$  (карта 6);  
по отклонению средней температуры воздуха наиболее холодных суток от среднемесячной температуры ( $^{\circ}\text{C}$ ), в январе - район  $15^{\circ}$  (карта 7);

ветровой район III, расчетное значения ветрового давления 0,45 кПа (СНKK 20-303-2002);

снеговой район II, расчетное значения веса снегового покрова земли 1,2 кПа (СНKK 20-303-2002);

расчетная температура наиболее холодной пятидневки – «минус»  $23^{\circ}\text{C}$ ;

Для данного района промерзание грунтов составляет 0,8 м (в соответствии с п. 2.27 СП 22.13330.2011(Актуализированная редакция СНиП 2.02.01-83).

Зона влажности 3 (сухая) – СП 131.13330.2012 (Актуализированная редакция СНиП 23-01-99).

### 1.3. Характеристика существующего состояния территории

На сегодняшний день территория в границах проектирования – элементе планировочной структуры, прилегающего к улице Восточно-Кругликовской и им. 40-летия Победы в Прикубанском внутригородском округе города Краснодара, в основном застроена многоэтажной жилой застройкой с распределенными внутри застройки гаражными боксами.

Земельный участок с кадастровым номером 23:43:0142047:1365 свободен от застройки. Указанный земельный участок расположен вблизи магистральных улиц, что предполагает оптимальное использование земельного участка для эксплуатации магазина.

Земельный участок в границах проектируемой территории ограничен:  
с северной стороны ограничен свободной от застройки территорией (территорий общего пользования);

с юга – существующая многоэтажная застройка;

с востока – озелененная территория общего пользования;

с запада – существующая автомобильная дорога.

Красные линии в границах проектируемой территории, прилегающей к улице Восточно-Кругликовской и им. 40-летия Победы изменены и установлены проектом межевания территории, ограниченного улицами Восточно-Кругликовской, им. Героя Аверкиева А.А., Героев-Разведчиков, им. 40-летия Победы в Прикубанском внутригородском округе города Краснодара, утвержденного постановлением администрации муниципального образования город Краснодар от 19.08.2021 № 3604.

#### **1.4. Планировочные ограничения (зоны с особыми условиями использования территории)**

Планировочные ограничения (зоны с особыми условиями использования территории) представляют собой градостроительные регламенты и обременения, которые необходимо соблюдать при проектировании. Все планировочные ограничения можно представить в четырех категориях:

ограничения природного характера (зоны охраны объектов, которые необходимо защищать от влияния антропогенных факторов, в том числе водоохранные зоны, зоны санитарной охраны источников питьевого водоснабжения, особо охраняемые природные территории и т.п.);

ограничения техногенного характера, связанные с объектами человеческой деятельности (санитарно-защитные зоны, охранные зоны инженерных сетей и сооружений и т.д);

ограничения по требованиям охраны объектов культурного наследия (памятников истории и культуры);

естественные рубежи, фактически сложившиеся рельеф, существующая застройка, геологические и иные особенности территории, которые необходимо учитывать при освоении новых территорий под размещение объектов капитального строительства.

									Лист
									6



Все вышеописанные зоны, являясь планировочными ограничениями, учитывались при принятии проектных решений.

### **Ограничения природного характера:**

Фоновая сейсмичность района проектируемого строительства по СП 14.13330.2014 «Строительство в сейсмических районах» СНиП II-7-81\* (карта ОСР-97-А) и по СНКК 22-301-2001 (Строительные нормы Краснодарского края) - принята 7 баллов.

По данным ГИСОГД земельный участок с кадастровым номером 23:43:0142047:1365 расположен:

в II поясе зоны санитарной охраны артезианских скважин и водозаборов;

в III поясах зоны санитарной охраны артезианских скважин и водозаборов.

Сведения о границах особо охраняемых природных территорий в границах земельного участка и рассматриваемого элемента планировочной структуры отсутствуют.

### **Ограничения техногенного характера:**

До установления приаэродромных территорий в порядке, предусмотренном Воздушным кодексом Российской Федерации (в редакции Федерального закона от 01.07.2017 № 135-ФЗ «О внесении изменений в отдельные законодательные акты Российской Федерации в части совершенствования порядка установления и использования приаэродромной территории и санитарно-защитной зоны» (далее – Федеральный закон)), архитектурно-строительное проектирование, строительство, реконструкция объектов капитального строительства, размещение радиотехнических и иных объектов, которые могут угрожать безопасности полётов воздушных судов, оказывать негативное воздействие на здоровье человека и окружающую среду, создавать помехи в работе радиотехнического оборудования, установленного на аэродроме, объектов радиолокации и радио- навигации, предназначенных для обеспечения полётов воздушных судов, в границах указанных в части 1 статьи 4 Федерального закона приаэродромных территорий или указанных в части 2 статьи 4 Федерального

закона полос воздушных подходов на аэродромах, санитарно-защитных зон аэродромов должны осуществляться при условии согласования размещения этих объектов:

1) с организацией, осуществляющей эксплуатацию аэродрома экспериментальной авиации - для аэродрома экспериментальной авиации;

2) с организацией, уполномоченной федеральным органом исполнительной власти, в ведении которого находится аэродром государственной авиации - для аэродрома государственной авиации;

3) с федеральным органом исполнительной власти, осуществляющим функции по оказанию государственных услуг и управлению государственным имуществом в сфере воздушного транспорта (гражданской авиации) - для аэродрома гражданской авиации.

Военный Аэродром Краснодар (Центральный) до установления приаэродромной территории в порядке, предусмотренном Воздушным кодексом, в целях согласования размещения в границах приаэродромной территории объектов, установлена приаэродромная территория военного аэродрома в соответствии с требованиями приказа Министерства обороны от 02.11.2006 № 455 «Об утверждении федеральных авиационных правил «Нормы годности к эксплуатации аэродромов государственной авиации» для аэродромов I класса и имеет форму прямоугольника, с размерами 60 км (длина) и 30 км (ширина). Центр прямоугольника расположен в контрольной точке аэродрома, установленными координатами: 45°05'03" с. ш., 38°56'45" в. д. (система координат-СК-42). Ширина полос воздушных подходов в пределах концевой полосы безопасности принимается равной ширине левой полосы, далее производится постепенное, под углом 15° (градусов) в каждую сторону, увеличение ширины полос воздушных подходов до величины 2000 м и до удаления 10650 м от торца летной полосы с истинными курсами взлета и посадки 86° и 266°.

Согласно сведениям ГИСОГД земельный участок с кадастровым номером 23:43:0142047:1365 расположен в общей приаэродромной территории военного Аэродрома Краснодар (Центральный) и 6 подзоне приаэродромной территории.

										Лист
										8

Приказом Росавиации от 29.01.2021 № 50-П «Об установлении приаэродромной территории аэродрома Краснодар (Пашковский)» установлены границы приаэродромной территории аэродрома Краснодар (Пашковский) и ограничения использования объектов недвижимости. Согласно которому земельный участок с кадастровым номером 23:43:0142047:1365 расположен:

в третьей подзоне, в которой запрещается размещать объекты, высота которых превышает ограничения, установленные уполномоченным Правительством Российской Федерации федеральным органом исполнительной власти при установлении соответствующей приаэродромной территории, определяется в границах полос воздушных подходов, установленных в соответствии с Федеральными правилами использования воздушного пространства Российской Федерации, утверждёнными постановлением Правительства Российской Федерации от 11.03.2010 № 138 «Об утверждении Федеральных правил использования воздушного пространства Российской Федерации»;

в четвертой подзоне, в которой запрещается размещать объекты, создающие помехи в работе наземных объектов средств и систем обслуживания воздушного движения, навигации, посадки и связи, предназначенных для организации воздушного движения и расположенных вне первой подзоны, определяется по границам зон действия средств радиотехнического обеспечения полётов воздушных судов и авиационной электросвязи, обозначенным в аэронавигационном паспорте аэродрома Краснодар (Пашковский);

в пятой подзоне, в которой запрещается размещать опасные производственные объекты, определенные Федеральным законом от 21.07.07 № 116-ФЗ «О промышленной безопасности опасных производственных объектов», функционирование которых может повлиять на безопасность полётов воздушных судов. Определяется по границам, установленным исходя из требований безопасности полётов и промышленной безопасности опасных производственных объектов с учётом максимального радиуса зон поражения в

случаях происшествий техногенного характера на опасных производственных объектах;

в шестой подзоне, в которой запрещается размещать объекты, способствующие привлечению и массовому скоплению птиц, определяется по границам, установленным на удалении 15 километров от контрольной точки аэродрома.

### Ограничения по требованиям охраны объектов культурного наследия

По данным единого государственного реестра объектов культурного наследия (памятников истории и культуры) народов Российской Федерации, перечня выявленных объектов культурного наследия, списка объектов, обладающих признаками объектов культурного наследия, материалам архива Управления государственной охраны объектов культурного наследия администрации Краснодарского края на рассматриваемой территории объекты культурного наследия, выявленные объекты культурного наследия, выявленные объекты культурного наследия, объекты, обладающие признаками объектов культурного наследия, а также их зоны охраны и защитные зоны отсутствуют.

### 2. Обоснование определения границ зон планируемого размещения объектов капитального строительства

Проект планировки территории определяет основные направления перспективного развития рассматриваемой территории, ее архитектурно-планировочную структуру, принципы композиционного решения застройки, культурно-бытовое, транспортное обслуживание, инженерное обеспечение и основные технико-экономические показатели градостроительного развития территории.

Границы проектируемой территории (рассматриваемого элемента планировочной структуры) приняты в границах в отношении территории, прилегающей к улице Восточно-Кругликовской и им. 40-летия Победы в Прикубанском внутригородском округе города Краснодар.

Границы зон планируемого размещения объектов капитального строительства определены в соответствии с градостроительными регламентами Правил землепользования и застройки на территории муниципального образования город Краснодар, утвержденных решением городской Думы Краснодара от 30.01.2007 № 19 п. 6.

### **Параметры застройки территории земельного участка:**

Согласно Правилам землепользования и застройки на территории муниципального образования город Краснодар, утвержденных решением городской Думы Краснодара от 30.01.2007 № 19 п. 6, рассматриваемый элемент планировочной структуры расположен в зона застройки многоэтажными жилыми домами вдоль магистральных въездных маршрутов (Ж-4-1-1), зоне застройки объектами делового, общественного и коммерческого назначения (ОД-1), зоне зелёных насаждений общего пользования (парки, скверы, бульвары, сады) (Р-1) и зоне транспортной инфраструктуры (Т-1).

Земельный участок с кадастровым номером 23:43:0142047:1365 планируемого для размещения магазина расположен в зоне застройки объектами делового, общественного и коммерческого назначения (ОД-1).

В территориальной зоне - зоне застройки объектами делового, общественного и коммерческого назначения (ОД-1) для вида разрешенного использования «магазины» (код 4.4) предусмотрены следующие градостроительные регламенты:

#### 1. Предельные размеры земельных участков:

минимальная площадь земельных участков – не подлежит установлению;

максимальная площадь земельных участков – 10000 кв. м.

2. Минимальные отступы от границ земельных участков в целях определения мест допустимого размещения зданий, строений, сооружений, за пределами которых запрещено строительство зданий, строений, сооружений – 3 м;

в случае совпадения границ земельных участков с красными линиями улиц – 5 м;  
в случае отсутствия утверждённых красных линий и совпадения границ земельного участка с улицей и/или автомобильной дорогой – 5 м.

2.1. Действие градостроительного регламента в части минимального отступа от границ земельных участков не распространяется на случаи реконструкции существующих объектов капитального строительства, право собственности на которые возникло до введения в действие Правил (до 15.02.2007) и расстояния до границ земельного участка от которых составляют менее минимальных отступов, установленных Правилами.

Минимальный отступ от таких объектов принимается равным фактическому расстоянию от объектов до границ земельных участков, граничащих с улично-дорожной сетью (красные линии улиц, проездов), прочих границ земельного участка, которые не подлежат уменьшению в процессе реконструкции.

3. Максимальное количество этажей зданий, строений, сооружений – 9.

4. Максимальный процент застройки в границах земельного участка – 60%. Процент застройки подземной части не регламентируется.

5. Нормы расчёта вместимости учреждений, организаций и предприятий принимать в соответствии с актами в области градостроительной деятельности, нормативными правовыми актами органов государственной власти, органов местного самоуправления о градостроительной деятельности.

6. Минимальный процент озеленения земельного участка – 30%.

Согласно генеральному плану муниципального образования город Краснодар, утвержденному решением городской Думы Краснодара от 02.09.2020 № 100 п. 1, земельный участок с кадастровым номером 23:43:0142047:1365 расположен в многофункциональной общественно-деловой зоне.

Согласно сведениям ЕГРН земельный участок с кадастровым номером 23:43:0142047:1365 имеет вид разрешенного использования – «для размещения магазина» и отнесен к категории земель – земли населенных пунктов.

**3. Обоснование соответствия планируемых параметров, местоположения и назначения объектов регионального значения, объектов местного значения нормативам градостроительного проектирования и требованиям градостроительных регламентов, а также применительно к территории, в границах которой предусматривается осуществление деятельности по комплексному и устойчивому развитию территории, установленным правилами землепользования и застройки расчетным показателям минимально допустимого уровня обеспеченности территории объектами коммунальной, транспортной, социальной инфраструктур и расчетным показателям максимально допустимого уровня территориальной доступности таких объектов для населения**

В границах функциональной зоны – многофункциональной общественно-деловой зоне сведения об объектах федерального значения, регионального значения в государственной информационной системе обеспечения градостроительной деятельности муниципального образования город Краснодар отсутствуют.

Согласно генеральному плану муниципального образования город Краснодар, утвержденного решением городской Думы Краснодара от 02.09.2020 № 100 п. 1 в границах функциональной зоны – многофункциональной общественно-деловой зоны, в которой расположен земельный участок с кадастровым номером 23:43:0142047:1365, объекты местного значения не предусматриваются.

Проектом не предусматривается размещение объектов федерального, регионального и местного значения.

В отношении земельного участка с кадастровым номером 23:43:0142047:1365, расположенного в границах рассматриваемого элемента планировочной структуры программы комплексного развития систем коммунальной инфраструктуры, программы комплексного развития транспортной инфраструктуры, программы

комплексного развития социальной инфраструктуры отсутствуют, в связи, с чем в проекте планировке территории они не приводятся.

#### **4. Варианты планировочных и (или) объемно-пространственных решений застройки территории**

Варианты планировочных решений застройки территории смотри Материалы по обоснованию лист 6.

#### **5. Перечень мероприятий по защите территории от чрезвычайных ситуаций природного и техногенного характера, в том числе по обеспечению пожарной безопасности и по гражданской обороне**

##### **5.1. Чрезвычайные ситуации природного и техногенного характера**

Основными опасностями возникновения техногенных и природных чрезвычайных ситуаций являются (в порядке убывания риска):

Природные опасности: метеорологические, гидрологические, лесные пожары и геологические опасные явления.

Природно-техногенные опасности: аварии на системах жизнеобеспечения, аварии на взрывопожароопасных объектах и аварии на передающих радиотехнических объектах.

К возможным факторам возникновения чрезвычайной ситуации природного характера на рассматриваемой территории относятся: снегопад, гололед, тер, осадки, жара, катастрофическое затопление, сейсмика (уточняется по площадочным инженерно-геологическим изысканиям на следующей стадии проектирования).

Рассматриваемый элемент планировочной структуры не подвержен риску возникновения чрезвычайных ситуаций. Сведений об особо опасных геологических явлениях не выявлено.



## **Мероприятия по защите территорий от чрезвычайных ситуаций природного и техногенного характера**

Защита от воздействия перечисленных факторов в сложившейся на настоящее время застройке элемента планировочной структуры требует разработки специальных мероприятий на дальнейших стадиях проектирования. Мероприятия разрабатываются при подготовке проектной документации на объекты капитального строительства, а также при подготовке проектной документации в отношении отдельных этапов строительства, реконструкции и капитального ремонта объектов капитального строительства. Также необходимо соблюдение норм градостроительного, строительного, противопожарного, санитарного, экологического и природоохранного законодательства Российской Федерации. В данном проекте размещение объектов капитального строительства не предусматривается.

Защита территории от воздействия чрезвычайных ситуаций техногенного характера предусматривает профилактику и предупреждение возникновения, распространения и развития пожаров, снижение рисков в функционировании объектов жизнеобеспечения, рисков в функционировании передающих радиотехнических объектов, проведение сейсмического районирования. Составной частью таких мероприятий является профилактика и своевременный ремонт сетей инженерно-технического обеспечения застроенных территорий, их мониторинг и развитие.

### **5.2. Мероприятия по пожарной безопасности и гражданской обороне**

Профилактика и борьба с пожарами на проектируемой территории осуществляется силами Пожарно-спасательной части №4 Прикубанского

										Лист
										15

внутригородского округа по ул. Тополиная Аллея 4/1, 56 (R = 3 км), предусмотрена возможность кругового подъезда пожарных автомобилей по всему периметру проектируемой территории.

Меры по обеспечению пожарной безопасности так же предусматривают проведение мероприятий по противоаварийной подготовке населения, обучение способам защиты и действия в аварийных ситуациях, размещения вблизи мест общей доступности пожарных щитов с инвентарём и запасами средств тушения огня. Аналогично принимаются меры по устранению последствий возможных землетрясений, затрагивающих центральную часть Краснодара. Действие населения и спасателей должны быть организованы и вестись под руководством городских и районных служб ГО и ЧС Краснодара. Основные работы при этом составят: эвакуация населения из зоны катастрофы, спасение и госпитализация пострадавших, расчистка путей эвакуации и завалов, локализация имеющих место и предотвращение новых техногенных аварий на инженерных сетях города.

Взаимодействие с другими службами и штабами ГО необходимо осуществлять на всех этапах организации и ведения гражданской обороны: с инженерной службой; со службами связи; с медицинской службой по вопросам оказания медицинской и врачебной помощи населению; с автодорожной службой по вопросам транспортного обеспечения при эвакуации и ходе спасательных работ; с коммунально-технической службой по вопросам аварийно-восстановительных работ на сетях водо- газо- электроснабжения; с подразделениями военных частей ГО по вопросам проведения спасательных и неотложных аварийно-восстановительных работ (СНАВР) в очагах поражения и строительства защитных сооружений.

При необходимости из зданий элемента планировочной структуры должна быть организована эвакуация людей в соответствии с планами эвакуации населения управления по делам гражданской обороны и чрезвычайными ситуациями г. Краснодара и планами эвакуации. Система оповещения ГО проектируемого квартала в системе центральной части города предусматривается по существующим и проектируемым городским телефонным сетям, местного

									Лист
									16

телевидения, проводного радиовещания, а также с установкой громкоговорящей связи.

Оповещение о воздушной опасности производится Управлением по делам ГО и ЧС Краснодар в общей системе оповещения населения подачей сигнала «Внимание всем!», включением сирен и передач речевого сообщения по радио и телевидению.

Согласно п.14 ст.48 ГрК РФ проектная документация объектов использования атомной энергии (в том числе ядерных установок, пунктов хранения ядерных материалов и радиоактивных веществ, пунктов хранения радиоактивных отходов), опасных производственных объектов, определяемых в соответствии с законодательством Российской Федерации, особо опасных, технически сложных, уникальных объектов, объектов обороны и безопасности должна содержать перечень мероприятий по гражданской обороне, мероприятий по предупреждению чрезвычайных ситуаций природного и техногенного характера, мероприятий по противодействию терроризму.

Виду того, что в элементе планировочной структуры отсутствуют объекты указанные в ст.48.1 Градостроительного кодекса, в связи с чем при проектировании разработка раздела по гражданской обороне, мероприятий по предупреждению чрезвычайных ситуаций природного и техногенного характера, мероприятий по противодействию терроризму не требуется.

## **6. Перечень мероприятий по охране окружающей среды**

Мероприятия по охране окружающей среды предусматривают:

выполнение требований местных органов охраны природы по соблюдению природоохранных мероприятий;

выполнение требований Водного кодекса РФ по соблюдению природоохранных мероприятий в границах водоохранных зон;

обеспечение нормального функционирования системы сбора поверхностных вод – сети ливневой канализации прилегающих улиц;

организованный сбор и регулярное удаление хозяйственно-бытовых отходов в установленные баки на специальных мусоросборных площадках;

контроль за эксплуатацией автомобильного транспорта, исключение разлива горюче-смазочных веществ и повышенных выбросов отработанных газов в атмосферу;

максимальное сохранение и развитие посадок зелёных насаждений как на элементе планировочной структуры, так и на прилегающей территории;

выполнение мощения и восстановления покрытий тротуаров, дорог и других территорий общего пользования.

## **7. Обоснование очередности планируемого развития территории**

Строительство здания магазина предусматривается в 1 этап.

Объекты капитального строительства жилого, производственного назначения данным проектом планировки не предусматриваются. В границах проектируемой территории не предусматривается реконструкция объектов капитального строительства жилого, производственного, общественно-делового и иного назначения.

## **8. Исходные данные**

									Лист
									18

9209



АДМИНИСТРАЦИЯ  
КРАСНОДАРСКОГО КРАЯ

**УПРАВЛЕНИЕ  
ГОСУДАРСТВЕННОЙ ОХРАНЫ  
ОБЪЕКТОВ КУЛЬТУРНОГО  
НАСЛЕДИЯ**

Советская ул., д. 49, г. Краснодар, 350063  
Тел. /факс (861) 268-32-23  
E-mail: uorn@krasnodar.ru

Директору  
ООО «Солнечная Лагуна»

Головченко Е.В.

Калинина ул., д. 37,  
г. Краснодар, 350004,  
rostislav.golovchenko@mail.ru

21.06.2022 № 78-19-9146/22

На № \_\_\_\_\_ от \_\_\_\_\_

О предоставлении информации

Уважаемый Евгений Витальевич!

Управлением государственной охраны объектов культурного наследия администрации Краснодарского края (далее - управление) рассмотрено Ваше обращение (вх. упр. от 27.05.2022 № 78-9285/22-0) о предоставлении информации об объектах культурного наследия на земельном участке с кадастровым номером 23:43:0142047:1365, расположенном по адресу: Краснодарский край, г. Краснодар, ул. Восточно-Кругликовская, уч. 46/8, для внесения изменений в документацию по планировке территории.

В соответствии с Постановлением коллегии Министерства культуры РСФСР от 19.02.1990, коллегии Госстроя РСФСР от 28.02.1990 и президиума Центрального совета ВООПИК от 16.02.1990, а также Законом Краснодарского края от 23.07.2015 № 3223-КЗ «Об объектах культурного наследия (памятников истории и культуры) народов Российской Федерации, расположенных на территории Краснодарского края», город Краснодар внесен в Список исторических городов Российской Федерации и является историческим поселением регионального значения. Администрацией Краснодарского края принят приказ от 01.03.2019 № 26-кн «Об утверждении предмета охраны, границ территорий и требований к градостроительным регламентам в границах территории исторического поселения регионального значения город Краснодар Краснодарского края». Рассматриваемый земельный участок расположен за пределами границ исторического поселения регионального значения город Краснодар Краснодарского края.

По данным единого государственного реестра объектов культурного наследия (памятников истории и культуры) народов Российской Федерации, перечня выявленных объектов культурного наследия, списка объектов, обладающих признаками объектов культурного наследия, материалов архива

Управление ГООНН КК



189471996101

78-19-9146/22 от 21/06/2022

управления на рассматриваемой территории объекты культурного наследия, выявленные объекты культурного наследия, объекты, обладающие признаками объектов культурного наследия, а также их зоны охраны и защитные зоны отсутствуют.

Вместе с тем, в соответствии с ч. 4 ст. 36 Федерального закона от 25.06.2002 № 73-ФЗ «Об объектах культурного наследия (памятниках истории и культуры) народов Российской Федерации» в случае обнаружения в ходе проведения изыскательских, проектных, земляных, строительных, мелиоративных, хозяйственных работ, работ по использованию лесов и иных работ объекта, обладающего признаками объекта культурного наследия, в том числе объекта археологического наследия, заказчик указанных работ, технический заказчик (застройщик) объекта капитального строительства, лицо, проводящее указанные работы, обязаны незамедлительно приостановить указанные работы и в течение трех дней со дня обнаружения такого объекта направить в управление письменное заявление об обнаруженном объекте культурного наследия, провести согласование вышеуказанных работ с управлением.

Заместитель  
начальника управления



Н.Т. Бирюкова



АДМИНИСТРАЦИЯ МУНИЦИПАЛЬНОГО ОБРАЗОВАНИЯ  
ГОРОД КРАСНОДАР

ПОСТАНОВЛЕНИЕ

07.04.2022

№ 1374

г. Краснодар

**О разрешении подготовки проекта планировки территории  
в целях внесения изменений в проект планировки территории  
жилого района, прилегающего к улице Восточно-Кругликовской,  
в Прикубанском внутригородском округе города Краснодара**

Постановлением администрации муниципального образования город Краснодар от 02.05.2007 № 385 «Об утверждении проекта планировки территории жилого района, прилегающего к улице Восточно-Кругликовской, в Прикубанском внутригородском округе города Краснодара» утверждён проект планировки территории жилого района, прилегающего к улице Восточно-Кругликовской, в Прикубанском внутригородском округе города Краснодара.

В соответствии со статьями 42, 45, 46 Градостроительного кодекса Российской Федерации, статьёй 45 Устава муниципального образования город Краснодар постановляю:

1. Разрешить обществу с ограниченной ответственностью «Солнечная Лагуна» подготовку проекта планировки территории в целях внесения изменений в проект планировки территории жилого района, прилегающего к улице Восточно-Кругликовской, в Прикубанском внутригородском округе города Краснодара, для изменения границ зон планируемого размещения объектов капитального строительства.

2. Утвердить задание на выполнение инженерных изысканий для подготовки проекта планировки территории в целях внесения изменений в проект планировки территории жилого района, прилегающего к улице Восточно-Кругликовской, в Прикубанском внутригородском округе города Краснодара (прилагается).

3. Департаменту архитектуры и градостроительства администрации муниципального образования город Краснодар (Домрин) осуществить проверку на соответствие требованиям градостроительного законодательства проекта планировки территории в целях внесения изменений в проект планировки террито-

рии жилого района, прилегающего к улице Восточно-Кругликовской, в Прикубанском внутригородском округе города Краснодара.

4. Департаменту информационной политики администрации муниципального образования город Краснодар (Косарева) опубликовать официально настоящее постановление в установленном порядке.

5. Настоящее постановление вступает в силу со дня его официального опубликования.

6. Контроль за выполнением настоящего постановления возложить на заместителя главы муниципального образования город Краснодар А.В.Аганова.

Глава муниципального  
образования город Краснодар

А.А.Алексеев



УТВЕРЖДЕНО  
 постановлением администрации  
 муниципального образования  
 город Краснодар  
 от 07.04.2022 № 1344

**ЗАДАНИЕ**  
**на выполнение инженерных изысканий**  
**для подготовки проекта планировки территории**  
**в целях внесения изменений в проект планировки территории**  
**жилого района, прилегающего к улице Восточно-Кругликовской,**  
**в Прикубанском внутригородском округе города Краснодара**

1. Наименование объекта	Проект планировки территории в целях внесения изменений в проект планировки территории жилого района, прилегающего к улице Восточно-Кругликовской, в Прикубанском внутригородском округе города Краснодара
2. Местоположение объекта	г. Краснодар, Прикубанский внутригородской округ, территория, прилегающая к ул. им. 40-летия Победы и ул. Восточно-Кругликовской
3. Заказчик изысканий	ООО «Солнечная Лагуна»
4. Характеристика объекта	Застроенная территория в границах элемента планировочной структуры
5. Цели и виды работ	Для обеспечения процесса проектирования необходимыми данными, выполнить комплекс инженерно-геодезических изысканий согласно требованиям СП 47.13330.2016, инженерно-геодезические изыскания
6. Требования к точности, надёжности, достоверности и обеспеченности, необходимых данных и характеристик инженерных изысканий	В соответствии с требованиями настоящего задания, ГОСТ 21.301-2014 «Межгосударственный стандарт. Система проектной документации для строительства. Основные требования к оформлению отчётной документации по инженерным изысканиям», ГОСТ Р 21.101-2020 «Система проектной документации для строительства. Основные требования к проектной и рабочей документации»; СП 11-104-97 «Инженерно-геодезические изыскания для строительства»; и других действующих нормативных документов.

7. Требования к материалам и результатам инженерных изысканий	По результатам выполненных работ представить отчёт по инженерным изысканиям. Отчёт должен сопровождаться текстовыми и графическими приложениями в соответствии с требованиями СП 47.13330.2012 и настоящим заданием. Состав и структура электронной версии технической документации должны быть идентичны бумажному оригиналу
8. Количество экземпляров отчёта	Заказчику представить 2 экземпляра на бумажном носителе и 1 экземпляр в электронном виде

Исполняющий обязанности  
 директора департамента архитектуры  
 и градостроительства администрации  
 муниципального образования  
 город Краснодар

  
 М.А.Дементеева





### III раздел ГИСОГД - документы территориального планирования муниципального образования

Сведения функционального зонирования из генерального плана МО г. Краснодар, утвержденного решением городской Думы Краснодара от 02.09.2020 № 100 п. 1 (в редакции решения городской Думы Краснодара от 08.10.2020 № 2 п. 5, с изменением, внесенным решением городской Думы Краснодара от 22.10.2020 № 3 п. 5).

Рассматриваемый земельный участок расположен:

код зоны – многофункциональная общественно-деловая зона (планируемая),

вид зоны – зона делового, общественного и коммерческого назначения.

В границах земельного участка зон планируемых к размещению и реконструкции объектов местного значения не предусмотрено.

### V раздел ГИСОГД - градостроительное зонирование

Участок расположен в границах территориальной зоны:

ОД-1. Зона застройки объектами делового, общественного и коммерческого назначения.

Основание: решение городской Думы Краснодара от 30.01.2007 № 19 п. 6 (в редакции решения городской Думы Краснодара от 22.07.2021 № 17 п.19).

### VII раздел ГИСОГД - планировка территории

В границах рассматриваемого земельного участка документация по планировке территории в ГИСОГД утверждена:

документ-основание	№ документа-основания	дата документа-основания	дополнительные документы
постановления АМОГК об утверждении корректировки проекта планировки 904, 905 от 19.02.2010 к постановлению АМОГК об утверждении проекта планировки территории жилого района, прилегающего к улице Восточно-Кругликовской	385	02.05.2007	протокол совещания при главе муниципального образования 21/42 от 05.07.2006, постановление АМОГК 3938 от 27.10.2009 о разработке корректировки, результаты публичных слушаний от 11.02.2010

пост.админ.муницип.образования об утв.коррек-ки проекта планировки	4751	13.06.2012	п.385 02.05.2007,п.7313 06.10.2011, прот.комиссии по землепольз. 7 22.11.2011, результаты публичн.слушаний 24.03.2012
--	------	------------	---

**В границах рассматриваемого земельного участка документация по межеванию территории в ГИСОГД утверждена:**

документ-основание	№ документа-основания	дата документа-основания	дополнительные документы
постановление администрации муниципального образования об утверждении проекта межевания территории,ограниченной улицами Восточно-Кругликовской,им.Героя Аверкиева А.А.,Героев-Разведчиков,им.40-летия Победы в Прикубанском внутригор.округе города Краснодара	3604	19.08.2021	постан.АМОГК 4597 от 28.10.2020-разреш.подготовки проекта межевания;постан.АМОГК 2066 от 28.05.2021 о назначении обществ.обсуждений;заключ.о результатах обществ.обсужд.от 29.07.2021;прот.комис.по землепольз.и застройке 3 от 26.02.2021, 12 от 19.07.2021

**Х раздел ГИСОГД - зоны с особыми условиями использования территории**

**Приаэродромные территории**

наименование зоны	ограничения	ограничения (доп.1)	документ-основание	№ документа-основания	дата документа-основания	дополнительные документы	дополнительные документы (доп.)
подзона N 3 приаэродромной территории аэродрома Краснодар (Пашковский) часть 1 (сектор 1 часть 1)	Ограничения использования объектов недвижимости и осуществления деятельности: 1) Высота объектов не должна превышать максимальную абсолютную отметку верха Н=186.00 м в Балтийской системе высот 1977 года; 2)	реконструируемые объекты/сооружения.	приказ министерства транспорта Российской Федерации Федеральное агентство воздушного	50-П	29.01.2021	письма министерства транспорта Российской Федерации (МИНТРАНС РОССИИ) Федеральное	от 28.07.2021 N Исх-27029/04; письма АО "Международный аэропорт "Краснодар" от 09.07.2021 N 21/194, от

	Ограничения распространяются на новые и		транспорта (РОСАВИАЦИЯ)			агентство воздушного транспорта (РОСАВИАЦИЯ) от 09.02.2021 N Исх-4014/04 (от 25.02.2021 вх.6369), от 31.03.2021 N Исх-11334/04, от 07.06.2021 N Исх-20352/04,	22.07.2021 N 21/1958
подзона N 4 приаэродромной территории аэродрома Краснодар (Пашковский) часть 12 (секторы 6 часть 1, 29, 47)	Ограничения: 1) Ограничения определяются в зависимости от местоположения объекта; 2) Высота объектов не должна превышать макс. абсолютную отметку у верха в диапазоне Н=90.00 м-95.00 м в Балтийской системе высот 1977 г; 3) Запрещается размещение радиопередающих средств (объектов),	работающих в диапазоне частот 0,03 МГц-300 МГц, 329 МГц-335 МГц, 740-1215 МГц, 2700 МГц-2900 МГц, 26500 МГц-40000 МГц; 4) СМ. ОГРАНИЧЕНИЕ В РЕШЕНИИ	приказ министерства транспорта Российской Федерации Федеральное агентство воздушного транспорта (РОСАВИАЦИЯ)	50-П	29.01.2021	письма министерства транспорта Российской Федерации (МИНТРАНС РОССИИ) Федеральное агентство воздушного транспорта (РОСАВИАЦИЯ) от 09.02.2021 N Исх-4014/04 (от 25.02.2021 вх.6369), от 31.03.2021 N Исх-11334/04,	от 28.07.2021 N Исх-27029/04; письма АО "Международный аэропорт "Краснодар" от 09.07.2021 N 21/194, от 22.07.2021 N 21/1958

						от 07.06.2021 N Исх-20352/04,	
подзона N 6 приаэродромной территории аэродрома Краснодар (Пашковский) часть 1	Ограничения: 1) Запрещается размещать объекты, способствующие привлечению и массовому скоплению птиц: звероводческие фермы, скотобойни; подсобные хозяйства (свинарники, коровники, птицефермы, зверофермы, рыбные пруды); места концентрированных выбросов	пищевых отходов, свалки пищевых отходов; новые водоемы, реки, болота; мусоросжигательные и мусороперерабатывающие заводы, объекты сортировки мусора; 2) СМ. ПОЛНЫЕ ОГРАНИЧЕНИЯ В РЕШЕНИИ.	приказ министерства транспорта Российской Федерации Федеральное агентство воздушного транспорта (РОСАВИАЦИЯ)	50-П	29.01.2021	письма министерства транспорта Российской Федерации (МИНТРАНС РОССИИ) Федеральное агентство воздушного транспорта (РОСАВИАЦИЯ) от 09.02.2021 N Исх-4014/04 (от 25.02.2021 вх.6369), от 31.03.2021 N Исх-11334/04, от 07.06.2021 N Исх-20352/04,	от 28.07.2021 N Исх-27029/04; письма АО "Международный аэропорт "Краснодар" от 09.07.2021 N 21/194, от 22.07.2021 N 21/1958
подзона N 5 приаэродромной территории аэродрома Краснодар (Пашковский) часть 1	Ограничения: 1) Запрещается размещать производств. объекты, определенные ФЗ от 21.07.1997 N 116-ФЗ; 2) Высота объекта и радиусы зон поражения при возникновении аварии на опасном произв. объекте не должны превышать	Балтийской системе высот 1977 года и абсолютные максимальные отметки верха, установленные в границах подзоны №3; 3) Ограничения распространяются на строящиеся (проектируемые) и	приказ министерства транспорта Российской Федерации Федеральное агентство воздушного транспорта	50-П	29.01.2021	письма министерства транспорта Российской Федерации (МИНТРАНС РОССИИ) Федеральное агентство воздушного	от 28.07.2021 N Исх-27029/04; письма АО "Международный аэропорт "Краснодар" от 09.07.2021 N 21/194, от 22.07.2021 N 21/1958

	абсолютную максим.отметку верха 186.00 м в	реконструируемые опасные производств.объекты; 4)СМ. ПОЛНЫЕ ОГРАНИЧ. В РЕШЕНИИ.	(РОСАВИАЦИ Я)			транспорта (РОСАВИАЦИ Я) от 09.02.2021 N Исх-4014/04 (от 25.02.2021 вх.6369), от 31.03.2021 N Исх-11334/04, от 07.06.2021 N Исх-20352/04,	
общая приаэродромн ая территория военного Аэродрома Краснодар (Центральный) (до установления приаэродромн ой территории)	—	о необходимых согласованиях смотри статью 37 решения городской Думы Краснодара от 22.07.2021 N 17 п. 19 "О внесении изменения в решение городской Думы Краснодара от 30.01.2007 N 19 п. 6"	Решение городской Думы Краснодара седьмого созыва XVII заседание Думы от 22.07.2021 N 17 п. 19 "О внесении изменения в решение городской Думы Краснодара "Об утверждении Правил землепользован ия и застройки на территории МО город Краснодар"	19 п. 6	30.01.200 7	приказ Министерства обороны от 02.11.2006 N 455 "Об утверждении федеральных авиационных правил "Нормы годности к эксплуатации аэродромов государственно й авиации"	—

<p>подзона N 6 приаэродромной территории военного Аэродрома Краснодар (Центральный) (до установления приаэродромной территории)</p>	<p>запрещается размещать объекты, способствующие привлечению и массовому скоплению птиц</p>	<p>о необходимых согласованиях смотри статью 37 решения городской Думы Краснодара от 22.07.2021 N 17 п. 19 "О внесении изменения в решение городской Думы Краснодара от 30.01.2007 N 19 п. 6"</p>	<p>Решение городской Думы Краснодара седьмого созыва XVII заседание Думы от 22.07.2021 N 17 п. 19 "О внесении изменения в решение городской Думы Краснодара "Об утверждении Правил землепользования и застройки на территории МО город Краснодар"</p>	<p>19 п. 6</p>	<p>30.01.2007</p>	<p>приказ Министерства обороны от 02.11.2006 N 455 "Об утверждении федеральных авиационных правил "Нормы годности к эксплуатации аэродромов государственной авиации"</p>	<p>—</p>
<p>подзона N 3 приаэродромной территории военного Аэродрома Краснодар (Центральный) (до установления приаэродромной территории)</p>	<p>запрещается размещать объекты, высота которых превышает ограничения, установленные на основании приказа Министра обороны Российской Федерации от 2 ноября 2006 года N 455</p>	<p>о необходимых согласованиях смотри статью 37 решения городской Думы Краснодара от 22.07.2021 N 17 п. 19 "О внесении изменения в решение городской Думы Краснодара от 30.01.2007 N 19 п. 6"</p>	<p>Решение городской Думы Краснодара седьмого созыва XVII заседание Думы от 22.07.2021 N 17 п. 19 "О внесении изменения в"</p>	<p>19 п. 6</p>	<p>30.01.2007</p>	<p>приказ Министерства обороны от 02.11.2006 N 455 "Об утверждении федеральных авиационных правил "Нормы годности к эксплуатации"</p>	<p>—</p>

ой территории)			решение городской Думы Краснодара "Об утверждении Правил землепользован ия и застройки на территории МО город Краснодар"			аэродромов государственно й авиации"	
-------------------	--	--	--	--	--	--	--

Ограничения использования объектов недвижимости и осуществления деятельности в границах пятой подзоны: 1) Запрещается размещать производственные объекты, определенные ФЗ «О промышленной безопасности опасных производственных объектов» от 21.07.1997 № 116-ФЗ, функционирование которых может повлиять на безопасность полетов воздушных судов; 2) Высота объекта и радиусы зон поражения при возникновении аварии на опасном производственном объекте не должны превышать абсолютную максимальную отметку верха 186.00 м в Балтийской системе высот 1977 года и абсолютные максимальные отметки верха, установленные в границах подзоны №3; 3) Ограничения распространяются на строящиеся (проектируемые) и реконструируемые опасные производственные объекты; 4) Ограничения не распространяются на уже существующие опасные производственные объекты, построенные и размещенные в соответствии с нормами действующего законодательства на дату ввода в эксплуатацию ранее размещенных опасных производственных объектов при условии не нарушения безопасности полетов (наличии декларации промышленной безопасности).

Зоны поражения от опасных производственных объектов в случаях происшествий техногенного характера не должны пересекать поверхности ограничения препятствий, устанавливаемые для аэродрома (подзона №3).

Ограничения использования объектов недвижимости и осуществления деятельности в границах шестой подзоны: 1) Запрещается размещать объекты, способствующие привлечению и массовому скоплению птиц: звероводческие фермы, скотобойни; подсобные хозяйства (свинарники, коровники, птицефермы, зверофермы, рыбные пруды); места концентрированных выбросов пищевых отходов, свалки пищевых отходов; новые водоемы, реки, болота; мусоросжигательные и мусороперерабатывающие заводы, объекты сортировки мусора; 2) Запрещается осуществлять деятельность, способствующую привлечению и массовому скоплению птиц: вспашка и перепахивание сельскохозяйственных полей с зерновыми культурами в дневное время; допущение произрастания высокой береговой и прибрежной растительности; выпас скота.

При наличии в границах 6-ой подзоны приаэродромной территории запрещенных к размещению объектов и осуществление запрещенной деятельности, собственникам таких объектов необходимо проводить мероприятия по орнитологическому обеспечению полетов, которые направлены на устранение условий, способствующих привлечению и массовому скоплению птиц.

«Для частей 4 подзоны имеющих ограничения 4) СМ. ОГРАНИЧЕНИЕ В РЕШЕНИИ.»

4) Размещение любых объектов/сооружений, превышающих разрешенную максимальную высоту строения, допускается при наличии одобрения Кубанского центра ОВД филиала «Аэронавигация Юга» ФГУП «Госкорпорация по ОрВД» по предоставлению застройщиком заключения об отсутствии влияния планируемого к размещению объекта/сооружения на безопасность полетов и работу средств радиотехнического обеспечения полетов и авиационной электросвязи, выдаваемого научной организацией гражданской авиации.

Обращаем Ваше внимание!

Если, установленные в Решении Федерального агентства воздушного транспорта об установлении приаэродромной территории аэродрома Краснодар (Пашковский), ограничения относятся к одному и тому же параметру (требованию), применению подлежат более строгие ограничения.

#### **Зоны санитарной охраны источников питьевого и хозяйственно-бытового водоснабжения (II)**

наименование зоны	документ-основание	№ документа-основания	дата документа-основания
II пояс зоны санитарной охраны проектир.артезианской скважины 2п/присв.адр.	протокол заседания экспертной комиссии по утверждению проектов зон санитарной охраны водных объектов, используемых для питьевого и хозяйственно-бытового водоснабжения	280	24.06.2010

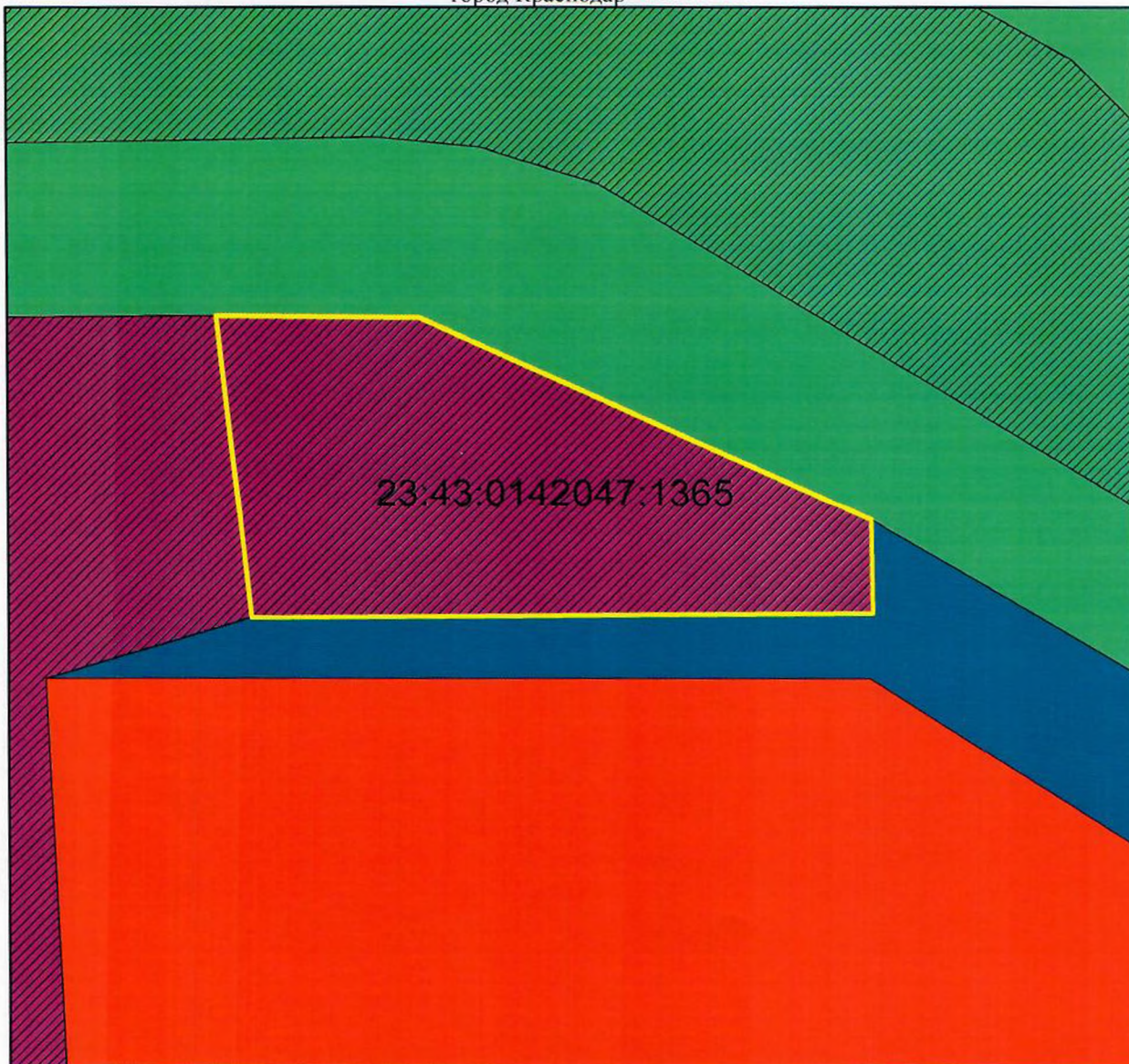
#### **Зоны санитарной охраны источников питьевого и хозяйственно-бытового водоснабжения (III)**

наименование зоны	документ-основание	№ документа-основания	дата документа-основания
III пояс зоны санитарной охраны артезианской скважины НД04-88/1/316/присв.адр.	протокол заседания экспертной комиссии по утверждению проектов зон санитарной охраны водных объектов, используемых для питьевого и хозяйственно-бытового водоснабжения	124	17.10.2008
III пояс зоны санитарной охраны артезианской скважины N179/434/присв.адр.	протокол заседания экспертной комиссии по утверждению проектов зон санитарной охраны водных объектов, используемых для питьевого и хозяйственно-бытового водоснабжения	124	17.10.2008
III пояс зоны санитарной охраны проектируемой артезианской скважины 3п/присв.адр.	протокол заседания экспертной комиссии по утверждению проектов зон санитарной охраны водных объектов, используемых для питьевого и хозяйственно-бытового водоснабжения	280	24.06.2010




III пояс зоны санитарной охраны проектируемой артезианской скважины 2п/присв.адр.	протокол заседания экспертной комиссии по утверждению проектов зон санитарной охраны водных объектов, используемых для питьевого и хозяйственно-бытового водоснабжения	280	24.06.2010
III пояс зоны санитарной охраны проектируемой артезианской скважины 1п/присв.адр.	протокол заседания экспертной комиссии по утверждению проектов зон санитарной охраны водных объектов, используемых для питьевого и хозяйственно-бытового водоснабжения	280	24.06.2010

III раздел ГИСОГД - документы территориального планирования муниципального образования  
Выкопировка из карты функциональных зон генерального плана муниципального образования  
город Краснодар



**Условные обозначения**

 границы участка

**Общественно-деловые зоны**  
существ. планир.

  многофункциональная общественно-деловая зона

## V раздел ГИСОГД – градостроительное зонирование.

### ОД-1. Зона застройки объектами делового, общественного и коммерческого назначения

Многофункциональные зоны предназначены для формирования системы общественных центров с наиболее широким составом функций, высокой плотностью застройки при минимальных размерах земельных участков, в границах которых размещаются предприятия торговли и общественного питания, учреждения управления, бизнеса, образования, культуры и здравоохранения, а также места приложения труда и другие объекты, не требующие больших земельных участков и устройства санитарно-защитных разрывов шириной не более 50 м.

Параметры разрешённого строительства и реконструкции, не установленные в настоящих Правилах, принимаются в соответствии с заданием на проектирование, действующими техническими регламентами, региональными и местными нормативами градостроительного проектирования.

#### 2.1.1. Основные виды разрешённого использования:

№ п/п	Наименование вида разрешённого использования земельного участка	Код вида разрешённого использования земельного участка	Предельные (минимальные и (или) максимальные) размеры земельных участков и предельные параметры разрешённого строительства, реконструкции объектов капитального строительства
1	2	3	4
1.	Обслуживание жилой застройки	2.7	<p>1. Предельные размеры земельных участков:  минимальная площадь земельных участков – не подлежит установлению;  максимальная площадь земельных участков – 15000 кв. м.</p> <p>2. Минимальные отступы от границ земельных участков в целях определения мест допустимого размещения зданий, строений, сооружений, за пределами которых запрещено строительство зданий, строений, сооружений – 3 м;  в случае совпадения границ земельных участков с красными линиями улиц – 5 м;  в случае отсутствия утверждённых красных линий и совпадения границ земельного участка с улицей и/или автомобильной дорогой – 5 м.</p> <p>2.1. Действие градостроительного регламента в части минимального отступа от границ земельных участков не распространяется на случаи реконструкции существующих объектов капитального строительства, право собственности на которые возникло до введения в действие Правил (до 15.02.2007) и расстояния до границ земельного участка от которых составляют менее минимальных отступов, установленных Правилами.</p> <p>Минимальный отступ от таких объектов принимается равным фактическому расстоянию от объектов до границ земельных участков, граничащих с улично-дорожной сетью (красные линии улиц, проездов), прочих границ земельного участка, которые не подлежат уменьшению в процессе реконструкции.</p>

1	2	3	4
			<p>3. Максимальное количество этажей зданий, строений, сооружений – 9.</p> <p>4. Максимальный процент застройки в границах земельного участка – 60%. Процент застройки подземной части не регламентируется.</p> <p>5. Нормы расчёта вместимости учреждений, организаций и предприятий принимать в соответствии с актами в области градостроительной деятельности, нормативными правовыми актами органов государственной власти, органов местного самоуправления о градостроительной деятельности.</p> <p>6. Минимальный процент озеленения земельного участка – 30%.</p>
2.	Предоставление коммунальных услуг	3.1.1	<p>1. Предельные размеры земельных участков:  минимальная площадь земельных участков – не подлежит установлению;  максимальная площадь земельных участков – не подлежит установлению.</p> <p>2. Минимальные отступы от границ земельных участков в целях определения мест допустимого размещения зданий, строений, сооружений, за пределами которых запрещено строительство зданий, строений, сооружений – 3 м;  в случае совпадения границ земельных участков с красными линиями улиц – 5 м;  в случае отсутствия утверждённых красных линий и совпадения границ земельного участка с улицей и/или автомобильной дорогой – 5 м.</p> <p>2.1. Действие градостроительного регламента в части минимального отступа от границ земельных участков не распространяется на случаи реконструкции существующих объектов капитального строительства, право собственности на которые возникло до введения в действие Правил (до 15.02.2007) и расстояния до границ земельного участка от которых составляют менее минимальных отступов, установленных Правилами.</p> <p>Минимальный отступ от таких объектов принимается равным фактическому расстоянию от объектов до границ земельных участков, граничащих с улично-дорожной сетью (красные линии улиц, проездов), прочих границ земельного участка, которые не подлежат уменьшению в процессе реконструкции.</p> <p>3. Предельное количество этажей или предельная высота зданий, строений, сооружений – не подлежит установлению.</p> <p>4. Максимальный процент застройки в границах земельного участка – 60%. Процент застройки подземной части не регламентируется.</p> <p>5. Нормы расчёта вместимости учреждений, организаций и предприятий принимать в соответствии с актами в области градостроительной деятельности, нормативными правовыми актами органов государственной власти, органов местного самоуправления о градостроительной деятельности.</p>
3.	Административные здания организаций, обеспечивающих предоставление коммунальных услуг	3.1.2	<p>1. Предельные размеры земельных участков:  минимальная площадь земельных участков – не подлежит установлению;  максимальная площадь земельных участков – 15000 кв. м.</p> <p>2. Минимальные отступы от границ земельных участков в целях определения мест допустимого размещения зданий, строений, сооружений, за пределами которых запрещено строительство зданий, строений, сооружений – 3 м;  в случае совпадения границ земельных участков с красными линиями улиц – 5 м;</p>

1	2	3	4
			<p>в случае отсутствия утверждённых красных линий и совпадения границ земельного участка с улицей и/или автомобильной дорогой – 5 м.</p> <p>2.1. Действие градостроительного регламента в части минимального отступа от границ земельных участков не распространяется на случаи реконструкции существующих объектов капитального строительства, право собственности на которые возникло до введения в действие Правил (до 15.02.2007) и расстояния до границ земельного участка от которых составляют менее минимальных отступов, установленных Правилами.</p> <p>Минимальный отступ от таких объектов принимается равным фактическому расстоянию от объектов до границ земельных участков, граничащих с улично-дорожной сетью (красные линии улиц, проездов), прочих границ земельного участка, которые не подлежат уменьшению в процессе реконструкции.</p> <p>3. Максимальное количество этажей зданий, строений, сооружений – 9.</p> <p>4. Максимальный процент застройки в границах земельного участка – 60%. Процент застройки подземной части не регламентируется.</p> <p>5. Нормы расчёта вместимости учреждений, организаций и предприятий принимать в соответствии с актами в области градостроительной деятельности, нормативными правовыми актами органов государственной власти, органов местного самоуправления о градостроительной деятельности.</p> <p>6. Минимальный процент озеленения земельного участка – 30%.</p>
4.	Дома социального обслуживания	3.2.1	<p>1. Предельные размеры земельных участков:  минимальная площадь земельных участков – не подлежит установлению;  максимальная площадь земельных участков – 15000 кв. м.</p> <p>2. Минимальные отступы от границ земельных участков в целях определения мест допустимого размещения зданий, строений, сооружений, за пределами которых запрещено строительство зданий, строений, сооружений – 3 м;  в случае совпадения границ земельных участков с красными линиями улиц – 5 м;  в случае отсутствия утверждённых красных линий и совпадения границ земельного участка с улицей и/или автомобильной дорогой – 5 м.</p> <p>2.1. Действие градостроительного регламента в части минимального отступа от границ земельных участков не распространяется на случаи реконструкции существующих объектов капитального строительства, право собственности на которые возникло до введения в действие Правил (до 15.02.2007) и расстояния до границ земельного участка от которых составляют менее минимальных отступов, установленных Правилами.</p> <p>Минимальный отступ от таких объектов принимается равным фактическому расстоянию от объектов до границ земельных участков, граничащих с улично-дорожной сетью (красные линии улиц, проездов), прочих границ земельного участка, которые не подлежат уменьшению в процессе реконструкции.</p> <p>3. Максимальное количество этажей зданий, строений, сооружений – 2.</p> <p>4. Максимальный процент застройки в границах земельного участка – 60%. Процент застройки подземной части не регламентируется.</p> <p>5. Нормы расчёта вместимости учреждений, организаций и предприятий принимать в соответствии с</p>

1	2	3	4
			<p>актами в области градостроительной деятельности, нормативными правовыми актами органов государственной власти, органов местного самоуправления о градостроительной деятельности.</p> <p>6. Минимальный процент озеленения земельного участка – 30%.</p>
5.	Оказание социальной помощи населению	3.2.2	<p>1. Предельные размеры земельных участков:  минимальная площадь земельных участков – не подлежит установлению;  максимальная площадь земельных участков – 15000 кв. м.</p> <p>2. Минимальные отступы от границ земельных участков в целях определения мест допустимого размещения зданий, строений, сооружений, за пределами которых запрещено строительство зданий, строений, сооружений – 3 м;  в случае совпадения границ земельных участков с красными линиями улиц – 5 м;  в случае отсутствия утверждённых красных линий и совпадения границ земельного участка с улицей и/или автомобильной дорогой – 5 м</p> <p>2.1. Действие градостроительного регламента в части минимального отступа от границ земельных участков не распространяется на случаи реконструкции существующих объектов капитального строительства, право собственности на которые возникло до введения в действие Правил (до 15.02.2007) и расстояния до границ земельного участка от которых составляют менее минимальных отступов, установленных Правилами.</p> <p>Минимальный отступ от таких объектов принимается равным фактическому расстоянию от объектов до границ земельных участков, граничащих с улично-дорожной сетью (красные линии улиц, проездов), прочих границ земельного участка, которые не подлежат уменьшению в процессе реконструкции.</p> <p>3. Максимальное количество этажей зданий, строений, сооружений – 9.</p> <p>4. Максимальный процент застройки в границах земельного участка – 60%. Процент застройки подземной части не регламентируется.</p> <p>5. Нормы расчёта вместимости учреждений, организаций и предприятий принимать в соответствии с актами в области градостроительной деятельности, нормативными правовыми актами органов государственной власти, органов местного самоуправления о градостроительной деятельности.</p> <p>6. Минимальный процент озеленения земельного участка – 30%.</p>
6.	Оказание услуг связи	3.2.3	<p>1. Предельные размеры земельных участков:  минимальная площадь земельных участков – не подлежит установлению;  максимальная площадь земельных участков – 15000 кв. м.</p> <p>2. Минимальные отступы от границ земельных участков в целях определения мест допустимого размещения зданий, строений, сооружений, за пределами которых запрещено строительство зданий, строений, сооружений – 3 м;  в случае совпадения границ земельных участков с красными линиями улиц – 5 м;  в случае отсутствия утверждённых красных линий и совпадения границ земельного участка с улицей и/или автомобильной дорогой – 5 м.</p> <p>2.1. Действие градостроительного регламента в части минимального отступа от границ земельных участков не распространяется на случаи реконструкции существующих объектов капитального строительства, право собственности на которые возникло до введения в действие Правил (до 15.02.2007) и</p>

1	2	3	4
			<p>расстояния до границ земельного участка от которых составляют менее минимальных отступов, установленных Правилами.</p> <p>Минимальный отступ от таких объектов принимается равным фактическому расстоянию от объектов до границ земельных участков, граничащих с улично-дорожной сетью (красные линии улиц, проездов), прочих границ земельного участка, которые не подлежат уменьшению в процессе реконструкции.</p> <p>3. Максимальное количество этажей зданий, строений, сооружений – 9.</p> <p>4. Максимальный процент застройки в границах земельного участка – 60%. Процент застройки подземной части не регламентируется.</p> <p>5. Нормы расчёта вместимости учреждений, организаций и предприятий принимать в соответствии с актами в области градостроительной деятельности, нормативными правовыми актами органов государственной власти, органов местного самоуправления о градостроительной деятельности.</p> <p>6. Минимальный процент озеленения земельного участка – 30%.</p>
7.	Общежития	3.2.4	<p>1. Предельные размеры земельных участков: минимальная площадь земельных участков – не подлежит установлению; максимальная площадь земельных участков – 15000 кв. м.</p> <p>2. Минимальные отступы от границ земельных участков в целях определения мест допустимого размещения зданий, строений, сооружений, за пределами которых запрещено строительство зданий, строений, сооружений – 3 м; в случае совпадения границ земельных участков с красными линиями улиц – 5 м; в случае отсутствия утверждённых красных линий и совпадения границ земельного участка с улицей и/или автомобильной дорогой – 5 м.</p> <p>2.1. Действие градостроительного регламента в части минимального отступа от границ земельных участков не распространяется на случаи реконструкции существующих объектов капитального строительства, право собственности на которые возникло до введения в действие Правил (до 15.02.2007) и расстояния до границ земельного участка от которых составляют менее минимальных отступов, установленных Правилами.</p> <p>Минимальный отступ от таких объектов принимается равным фактическому расстоянию от объектов до границ земельных участков, граничащих с улично-дорожной сетью (красные линии улиц, проездов), прочих границ земельного участка, которые не подлежат уменьшению в процессе реконструкции.</p> <p>3. Максимальное количество этажей зданий, строений, сооружений – 16.</p> <p>4. Максимальный процент застройки в границах земельного участка – 60%. Процент застройки подземной части не регламентируется.</p> <p>5. Нормы расчёта вместимости учреждений, организаций и предприятий принимать в соответствии с актами в области градостроительной деятельности, нормативными правовыми актами органов государственной власти, органов местного самоуправления о градостроительной деятельности.</p> <p>6. Минимальный процент озеленения земельного участка – 30%.</p>
8.	Бытовое обслуживание	3.3	<p>1. Предельные размеры земельных участков: минимальная площадь земельных участков – не подлежит установлению;</p>

1	2	3	4
			<p>максимальная площадь земельных участков – 10000 кв. м.</p> <p>2. Минимальные отступы от границ земельных участков в целях определения мест допустимого размещения зданий, строений, сооружений, за пределами которых запрещено строительство зданий, строений, сооружений – 3 м;</p> <p>в случае совпадения границ земельных участков с красными линиями улиц – 5 м;</p> <p>в случае отсутствия утверждённых красных линий и совпадения границ земельного участка с улицей и/или автомобильной дорогой – 5 м.</p> <p>2.1. Действие градостроительного регламента в части минимального отступа от границ земельных участков не распространяется на случаи реконструкции существующих объектов капитального строительства, право собственности на которые возникло до введения в действие Правил (до 15.02.2007) и расстояния до границ земельного участка от которых составляют менее минимальных отступов, установленных Правилами.</p> <p>Минимальный отступ от таких объектов принимается равным фактическому расстоянию от объектов до границ земельных участков, граничащих с улично-дорожной сетью (красные линии улиц, проездов), прочих границ земельного участка, которые не подлежат уменьшению в процессе реконструкции.</p> <p>3. Максимальное количество этажей зданий, строений, сооружений – 9.</p> <p>4. Максимальный процент застройки в границах земельного участка – 60%. Процент застройки подземной части не регламентируется.</p> <p>5. Нормы расчёта вместимости учреждений, организаций и предприятий принимать в соответствии с актами в области градостроительной деятельности, нормативными правовыми актами органов государственной власти, органов местного самоуправления о градостроительной деятельности.</p> <p>6. Минимальный процент озеленения земельного участка – 30%.</p>
9.	Амбулаторно-поликлиническое обслуживание	3.4.1	<p>1. Предельные размеры земельных участков:</p> <p>минимальная площадь – 2000 кв. м;</p> <p>максимальная площадь – не подлежит установлению.</p> <p>2. Минимальные отступы от границ земельных участков в целях определения мест допустимого размещения зданий, строений, сооружений, за пределами которых запрещено строительство зданий, строений, сооружений – 3 м;</p> <p>в случае совпадения границ земельных участков с красными линиями улиц – 5 м;</p> <p>в случае отсутствия утверждённых красных линий и совпадения границ земельного участка с улицей и/или автомобильной дорогой – 5 м.</p> <p>2.1. Действие градостроительного регламента в части минимального отступа от границ земельных участков не распространяется на случаи реконструкции существующих объектов капитального строительства, право собственности на которые возникло до введения в действие Правил (до 15.02.2007) и расстояния до границ земельного участка от которых составляют менее минимальных отступов, установленных Правилами.</p>



1	2	3	4
			<p>Минимальный отступ от таких объектов принимается равным фактическому расстоянию от объектов до границ земельных участков, граничащих с улично-дорожной сетью (красные линии улиц, проездов), прочих границ земельного участка, которые не подлежат уменьшению в процессе реконструкции.</p> <p>3. Максимальное количество этажей зданий, строений, сооружений – 16.</p> <p>4. Максимальный процент застройки в границах земельного участка – 50%. Процент застройки подземной части не регламентируется.</p> <p>5. Нормы расчёта вместимости учреждений, организаций и предприятий принимать в соответствии с актами в области градостроительной деятельности, нормативными правовыми актами органов государственной власти, органов местного самоуправления о градостроительной деятельности.</p> <p>6. Минимальный процент озеленения земельного участка – 30%.</p>
10.	Стационарное медицинское обслуживание	3.4.2	<p>1. Предельные размеры земельных участков: минимальная площадь земельных участков – не подлежит установлению; максимальная площадь земельных участков – 15000 кв. м.</p> <p>2. Минимальные отступы от границ земельных участков в целях определения мест допустимого размещения зданий, строений, сооружений, за пределами которых запрещено строительство зданий, строений, сооружений – 3 м; в случае совпадения границ земельных участков с красными линиями улиц – 5 м; в случае отсутствия утверждённых красных линий и совпадения границ земельного участка с улицей и/или автомобильной дорогой – 5 м; при реконструкции (сопровождающейся строительством новых корпусов) допускается размещение по красной линии.</p> <p>2.1. Действие градостроительного регламента в части минимального отступа от границ земельных участков не распространяется на случаи реконструкции существующих объектов капитального строительства, право собственности на которые возникло до введения в действие Правил (до 15.02.2007) и расстояния до границ земельного участка от которых составляют менее минимальных отступов, установленных Правилами.</p> <p>Минимальный отступ от таких объектов принимается равным фактическому расстоянию от объектов до границ земельных участков, граничащих с улично-дорожной сетью (красные линии улиц, проездов), прочих границ земельного участка, которые не подлежат уменьшению в процессе реконструкции.</p> <p>3. Медицинские организации, оказывающие медицинскую помощь в стационарных условиях, обеспечивающих круглосуточное медицинское наблюдение и лечение, психиатрического, инфекционного, в том числе туберкулезного, профиля располагают на расстоянии не менее 100 метров от территории жилой застройки.</p> <p>4. Максимальное количество этажей зданий, строений, сооружений – 16.</p> <p>5. Максимальный процент застройки в границах земельного участка – 60%. Процент застройки подземной части не регламентируется.</p> <p>6. Нормы расчёта вместимости учреждений, организаций и предприятий принимать в соответствии с</p>

1	2	3	4
			<p>актами в области градостроительной деятельности, нормативными правовыми актами органов государственной власти, органов местного самоуправления о градостроительной деятельности.</p> <p>7. Минимальный процент озеленения земельного участка – 30%.</p>
11.	Медицинские организации особого назначения	3.4.3	<p>1. Предельные размеры земельных участков:  минимальная площадь земельных участков – не подлежит установлению;  максимальная площадь земельных участков – 15000 кв. м.</p> <p>2. Минимальные отступы от границ земельных участков в целях определения мест допустимого размещения зданий, строений, сооружений, за пределами которых запрещено строительство зданий, строений, сооружений – 3 м;  в случае совпадения границ земельных участков с красными линиями улиц – 5 м;  в случае отсутствия утверждённых красных линий и совпадения границ земельного участка с улицей и/или автомобильной дорогой – 5 м.</p> <p>2.1. Действие градостроительного регламента в части минимального отступа от границ земельных участков не распространяется на случаи реконструкции существующих объектов капитального строительства, право собственности на которые возникло до введения в действие Правил (до 15.02.2007) и расстояния до границ земельного участка от которых составляют менее минимальных отступов, установленных Правилами.  Минимальный отступ от таких объектов принимается равным фактическому расстоянию от объектов до границ земельных участков, граничащих с улично-дорожной сетью (красные линии улиц, проездов), прочих границ земельного участка, которые не подлежат уменьшению в процессе реконструкции.</p> <p>3. Максимальное количество этажей – 16.</p> <p>4. Максимальный процент застройки в границах земельного участка – 60%. Процент застройки подземной части не регламентируется.</p> <p>5. Нормы расчёта вместимости учреждений, организаций и предприятий принимать в соответствии с актами в области градостроительной деятельности, нормативными правовыми актами органов государственной власти, органов местного самоуправления о градостроительной деятельности.</p> <p>6. Минимальный процент озеленения земельного участка – 30%.</p>
12.	Дошкольное, начальное и среднее общее образование	3.5.1	<p>1. Предельные размеры земельных участков:</p> <p>1.1. дошкольных образовательных организаций:  минимальная площадь на 1 место для отдельно стоящих зданий при вместимости:  до 100 мест – 40 кв. м;  свыше 100 мест – 35 кв. м;  минимальная площадь на 1 место для встроенных при вместимости:  более 10 мест – не менее 29 кв. м.  Размеры земельных участков могут быть уменьшены на 25% в условиях реконструкции.  максимальная площадь – не подлежит установлению;</p> <p>1.2. общеобразовательных организаций:  минимальная площадь на 1 место:  свыше 40 до 400 мест – 55 кв. м;</p>

1	2	3	4
			<p>свыше 400 до 500 мест – 65 кв. м;  свыше 500 до 600 мест – 55 кв. м;  свыше 600 до 800 мест – 45 кв. м;  свыше 800 до 1100 мест – 36 кв. м;  свыше 1100 до 1500 мест – 23 кв. м;  свыше 1500 до 2000 – 18 кв. м;  2000 и более – 16 кв. м.</p> <p>Размеры земельных участков могут быть уменьшены:  на 20% – в условиях реконструкции.  максимальная площадь – не подлежит установлению;</p> <p>1.3. организаций дополнительного образования:  минимальная площадь – не подлежит установлению;  максимальная площадь – не подлежит установлению;</p> <p>2. Минимальное расстояние от здания дошкольных образовательных организаций и общеобразовательных организаций до красной линии магистральных улиц:  в г. Краснодар – 25 м;  в сельских населённых пунктах – 10 м.</p> <p>3. Для организаций дополнительного образования минимальный отступ от границ земельных участков в целях определения мест допустимого размещения зданий, строений, сооружений, за пределами которых запрещено строительство зданий, строений, сооружений – 3 м;  в случае совпадения границ земельных участков с красными линиями улиц – 5 м;  в случае отсутствия утверждённых красных линий и совпадения границ земельного участка с улицей и/или автомобильной дорогой – 5 м.</p> <p>3.1. Действие градостроительного регламента в части минимального отступа от границ земельных участков не распространяется на случаи реконструкции существующих объектов капитального строительства, право собственности на которые возникло до введения в действие Правил (до 15.02.2007) и расстояния до границ земельного участка от которых составляют менее минимальных отступов, установленных Правилами.</p> <p>Минимальный отступ от таких объектов принимается равным фактическому расстоянию от объектов до границ земельных участков, граничащих с улично-дорожной сетью (красные линии улиц, проездов), прочих границ земельного участка, которые не подлежат уменьшению в процессе реконструкции.</p> <p>4. Максимальное количество этажей зданий, строений, сооружений:  дошкольной организации – 3;  общеобразовательных организаций – 3;  организации дополнительного образования – 4.</p> <p>5. Максимальный процент застройки в границах земельного участка:  дошкольной образовательной организации – 40%;  общеобразовательной организации – 40%;  организации дополнительного образования детей – 60%.</p>

1	2	3	4																																	
			Процент застройки подземной части не регламентируется. 6. Минимальный процент озеленения земельного участка – 30%.																																	
13.	Среднее и высшее профессиональное образование	3.5.2	1. Предельные размеры земельных участков: 1.1. профессиональных образовательных организаций: минимальная площадь: <table border="1" data-bbox="972 331 2136 619"> <thead> <tr> <th data-bbox="972 331 1420 427">Профессиональные образовательные организации</th> <th colspan="4" data-bbox="1420 331 2136 363">Размеры земельных участков, га, при вместимости учреждений</th> </tr> <tr> <td data-bbox="972 363 1420 427"></td> <th data-bbox="1420 363 1585 427">до 300 чел.</th> <th data-bbox="1585 363 1787 427">300 до 400 чел.</th> <th data-bbox="1787 363 1951 427">400 до 600 чел.</th> <th data-bbox="1951 363 2136 427">600–1000 чел.</th> </tr> </thead> <tbody> <tr> <td data-bbox="972 427 1420 491">Для всех образовательных учреждений</td> <td data-bbox="1420 427 1585 491">2</td> <td data-bbox="1585 427 1787 491">2,4</td> <td data-bbox="1787 427 1951 491">3,1</td> <td data-bbox="1951 427 2136 491">3,7</td> </tr> <tr> <td data-bbox="972 491 1420 523">Сельскохозяйственного профиля</td> <td data-bbox="1420 491 1585 523">2–3</td> <td data-bbox="1585 491 1787 523">2,4–3,6</td> <td data-bbox="1787 491 1951 523">3,1–4,2</td> <td data-bbox="1951 491 2136 523">3,7–4,6</td> </tr> <tr> <td data-bbox="972 523 1420 587">Размещаемых в районах реконструкции</td> <td data-bbox="1420 523 1585 587">1,2</td> <td data-bbox="1585 523 1787 587">1,2–2,4</td> <td data-bbox="1787 523 1951 587">1,5–3,1</td> <td data-bbox="1951 523 2136 587">1,9–3,7</td> </tr> <tr> <td data-bbox="972 587 1420 619">Гуманитарного профиля</td> <td data-bbox="1420 587 1585 619">1,4–2</td> <td data-bbox="1585 587 1787 619">1,7–2,4</td> <td data-bbox="1787 587 1951 619">2,2–3,1</td> <td data-bbox="1951 587 2136 619">2,6–3,7</td> </tr> </tbody> </table> максимальная площадь – не подлежит установлению; 1.2. образовательных организаций высшего образования: учебная зона, на 1 тыс. студентов: минимальная площадь: университеты, вузы технические – 4–7 га; вузы сельскохозяйственные – 5–7 га; вузы медицинские, фармацевтические – 3–5 га; вузы экономические, педагогические, культуры, искусства, архитектуры – 2–4 га; институты повышения квалификации и заочные вузы - соответственно профилю с коэффициентом 0,5; специализированная зона – по заданию на проектирование; спортивная зона – 1–2 га; зона студенческих общежитий – 1,5–3 га; максимальная площадь – не подлежит установлению. 2. Минимальные отступы от границ земельных участков в целях определения мест допустимого размещения зданий, строений, сооружений, за пределами которых запрещено строительство зданий, строений, сооружений – 3 м; в случае совпадения границ земельных участков с красными линиями улиц – 5 м; в случае отсутствия утверждённых красных линий и совпадения границ земельного участка с улицей и/или автомобильной дорогой – 5 м. 2.1. Действие градостроительного регламента в части минимального отступа от границ земельных участков не распространяется на случаи реконструкции существующих объектов капитального строительства, право собственности на которые возникло до введения в действие Правил (до 15.02.2007) и расстояния до границ земельного участка от которых составляют менее минимальных отступов, установленных Правилами.				Профессиональные образовательные организации	Размеры земельных участков, га, при вместимости учреждений					до 300 чел.	300 до 400 чел.	400 до 600 чел.	600–1000 чел.	Для всех образовательных учреждений	2	2,4	3,1	3,7	Сельскохозяйственного профиля	2–3	2,4–3,6	3,1–4,2	3,7–4,6	Размещаемых в районах реконструкции	1,2	1,2–2,4	1,5–3,1	1,9–3,7	Гуманитарного профиля	1,4–2	1,7–2,4	2,2–3,1	2,6–3,7
Профессиональные образовательные организации	Размеры земельных участков, га, при вместимости учреждений																																			
	до 300 чел.	300 до 400 чел.	400 до 600 чел.	600–1000 чел.																																
Для всех образовательных учреждений	2	2,4	3,1	3,7																																
Сельскохозяйственного профиля	2–3	2,4–3,6	3,1–4,2	3,7–4,6																																
Размещаемых в районах реконструкции	1,2	1,2–2,4	1,5–3,1	1,9–3,7																																
Гуманитарного профиля	1,4–2	1,7–2,4	2,2–3,1	2,6–3,7																																

1	2	3	4
			<p>Минимальный отступ от таких объектов принимается равным фактическому расстоянию от объектов до границ земельных участков, граничащих с улично-дорожной сетью (красные линии улиц, проездов), прочих границ земельного участка, которые не подлежат уменьшению в процессе реконструкции.</p> <p>3. Максимальное количество этажей зданий, строений, сооружений:  профессиональной образовательной организации – 16;  образовательной организации высшего образования – 16.</p> <p>4. Максимальный процент застройки в границах земельного участка:  профессиональной образовательной организации – 60%;  образовательной организации высшего образования – 60%.  процент застройки подземной части не регламентируется.</p> <p>5. Минимальный процент озеленения земельного участка – 30%.</p>
14.	Объекты культурно-досуговой деятельности	3.6.1	<p>1. Предельные размеры земельных участков:  минимальная площадь земельных участков – не подлежит установлению;  максимальная площадь земельных участков – 15000 кв. м.</p> <p>2. Минимальные отступы от границ земельных участков в целях определения мест допустимого размещения зданий, строений, сооружений, за пределами которых запрещено строительство зданий, строений, сооружений – 3 м;  в случае совпадения границ земельных участков с красными линиями улиц – 5 м;  в случае отсутствия утверждённых красных линий и совпадения границ земельного участка с улицей и/или автомобильной дорогой – 5 м.</p> <p>2.1. Действие градостроительного регламента в части минимального отступа от границ земельных участков не распространяется на случаи реконструкции существующих объектов капитального строительства, право собственности на которые возникло до введения в действие Правил (до 15.02.2007) и расстояния до границ земельного участка от которых составляют менее минимальных отступов, установленных Правилами.</p> <p>Минимальный отступ от таких объектов принимается равным фактическому расстоянию от объектов до границ земельных участков, граничащих с улично-дорожной сетью (красные линии улиц, проездов), прочих границ земельного участка, которые не подлежат уменьшению в процессе реконструкции.</p> <p>3. Максимальное количество этажей зданий, строений, сооружений – 16.</p> <p>4. Максимальный процент застройки в границах земельного участка – 60%. Процент застройки подземной части не регламентируется.</p> <p>5. Нормы расчёта вместимости учреждений, организаций и предприятий принимать в соответствии с актами в области градостроительной деятельности, нормативными правовыми актами органов государственной власти, органов местного самоуправления о градостроительной деятельности.</p> <p>6. Минимальный процент озеленения земельного участка – 30%.</p>
15.	Парки культуры и отдыха	3.6.2	<p>1. Предельные размеры земельных участков:  минимальная площадь – не подлежит установлению;  максимальная площадь – не подлежит установлению.</p>

1	2	3	4
			<p>2. Минимальные отступы от границ земельных участков в целях определения мест допустимого размещения зданий, строений, сооружений, за пределами которых запрещено строительство зданий, строений, сооружений – 3 м; в случае совпадения границ земельных участков с красными линиями улиц – 5 м.</p> <p>2.1. Действие градостроительного регламента в части минимального отступа от границ земельных участков не распространяется на случаи реконструкции существующих объектов капитального строительства, право собственности на которые возникло до введения в действие Правил (до 15.02.2007) и расстояния до границ земельного участка от которых составляют менее минимальных отступов, установленных Правилами.</p> <p>Минимальный отступ от таких объектов принимается равным фактическому расстоянию от объектов до границ земельных участков, граничащих с улично-дорожной сетью (красные линии улиц, проездов), прочих границ земельного участка, которые не подлежат уменьшению в процессе реконструкции.</p> <p>3. Предельное количество этажей или предельная высота зданий, строений, сооружений – не подлежит установлению.</p> <p>4. Максимальный процент застройки в границах земельного участка: парка – 7%; бульвара – 5%.</p> <p>Процент застройки подземной части не регламентируется.</p>
16.	Цирки и зверинцы	3.6.3	<p>1. Предельные размеры земельных участков: минимальная площадь земельных участков – не подлежит установлению; максимальная площадь земельных участков – 15000 кв. м.</p> <p>2. Минимальные отступы от границ земельных участков в целях определения мест допустимого размещения зданий, строений, сооружений, за пределами которых запрещено строительство зданий, строений, сооружений – 3 м; в случае совпадения границ земельных участков с красными линиями улиц – 5 м; в случае отсутствия утверждённых красных линий и совпадения границ земельного участка с улицей и/или автомобильной дорогой – 5 м.</p> <p>2.1. Действие градостроительного регламента в части минимального отступа от границ земельных участков не распространяется на случаи реконструкции существующих объектов капитального строительства, право собственности на которые возникло до введения в действие Правил (до 15.02.2007) и расстояния до границ земельного участка от которых составляют менее минимальных отступов, установленных Правилами.</p> <p>Минимальный отступ от таких объектов принимается равным фактическому расстоянию от объектов до границ земельных участков, граничащих с улично-дорожной сетью (красные линии улиц, проездов), прочих границ земельного участка, которые не подлежат уменьшению в процессе реконструкции.</p> <p>3. Максимальное количество этажей зданий, строений, сооружений – 16.</p> <p>4. Максимальный процент застройки в границах земельного участка – 60%. Процент застройки подземной части не регламентируется.</p>

1	2	3	4
			<p>5. Нормы расчёта вместимости учреждений, организаций и предприятий принимать в соответствии с актами в области градостроительной деятельности, нормативными правовыми актами органов государственной власти, органов местного самоуправления о градостроительной деятельности.</p> <p>6. Минимальный процент озеленения земельного участка – 30%.</p>
17.	Государственное управление	3.8.1	<p>1. Предельные размеры земельных участков:  минимальная площадь земельных участков – не подлежит установлению;  максимальная площадь земельных участков – 15000 кв. м.</p> <p>2. Минимальные отступы от границ земельных участков в целях определения мест допустимого размещения зданий, строений, сооружений, за пределами которых запрещено строительство зданий, строений, сооружений – 3 м;  в случае совпадения границ земельных участков с красными линиями улиц – 5 м;  в случае отсутствия утверждённых красных линий и совпадения границ земельного участка с улицей и/или автомобильной дорогой – 5 м.</p> <p>2.1. Действие градостроительного регламента в части минимального отступа от границ земельных участков не распространяется на случаи реконструкции существующих объектов капитального строительства, право собственности на которые возникло до введения в действие Правил (до 15.02.2007) и расстояния до границ земельного участка от которых составляют менее минимальных отступов, установленных Правилами.  Минимальный отступ от таких объектов принимается равным фактическому расстоянию от объектов до границ земельных участков, граничащих с улично-дорожной сетью (красные линии улиц, проездов), прочих границ земельного участка, которые не подлежат уменьшению в процессе реконструкции.</p> <p>3. Максимальное количество этажей зданий, строений, сооружений – 16.</p> <p>4. Максимальный процент застройки в границах земельного участка – 60%. Процент застройки подземной части не регламентируется.</p> <p>5. Нормы расчёта вместимости учреждений, организаций и предприятий принимать в соответствии с актами в области градостроительной деятельности, нормативными правовыми актами органов государственной власти, органов местного самоуправления о градостроительной деятельности.</p> <p>6. Минимальный процент озеленения земельного участка – 30%.</p>
18.	Представительская деятельность	3.8.2	<p>1. Предельные размеры земельных участков:  минимальная площадь земельных участков – не подлежит установлению;  максимальная площадь земельных участков – 15000 кв. м.</p> <p>2. Минимальные отступы от границ земельных участков в целях определения мест допустимого размещения зданий, строений, сооружений, за пределами которых запрещено строительство зданий, строений, сооружений – 3 м;  в случае совпадения границ земельных участков с красными линиями улиц – 5 м;  в случае отсутствия утверждённых красных линий и совпадения границ земельного участка с улицей и/или автомобильной дорогой – 5 м.</p> <p>2.1. Действие градостроительного регламента в части минимального отступа от границ земельных</p>

1	2	3	4
			<p>участков не распространяется на случаи реконструкции существующих объектов капитального строительства, право собственности на которые возникло до введения в действие Правил (до 15.02.2007) и расстояния до границ земельного участка от которых составляют менее минимальных отступов, установленных Правилами.</p> <p>Минимальный отступ от таких объектов принимается равным фактическому расстоянию от объектов до границ земельных участков, граничащих с улично-дорожной сетью (красные линии улиц, проездов), прочих границ земельного участка, которые не подлежат уменьшению в процессе реконструкции.</p> <p>3. Максимальное количество этажей зданий, строений, сооружений – 16.</p> <p>4. Максимальный процент застройки в границах земельного участка – 60%. Процент застройки подземной части не регламентируется.</p> <p>5. Нормы расчёта вместимости учреждений, организаций и предприятий принимать в соответствии с актами в области градостроительной деятельности, нормативными правовыми актами органов государственной власти, органов местного самоуправления о градостроительной деятельности.</p> <p>6. Минимальный процент озеленения земельного участка – 30%.</p>
19.	Обеспечение деятельности в области гидрометеорологии и смежных с ней областях	3.9.1	<p>1. Предельные размеры земельных участков: минимальная площадь земельных участков – не подлежит установлению; максимальная площадь земельных участков – 15000 кв. м.</p> <p>2. Минимальные отступы от границ земельных участков в целях определения мест допустимого размещения зданий, строений, сооружений, за пределами которых запрещено строительство зданий, строений, сооружений – 3 м; в случае совпадения границ земельных участков с красными линиями улиц – 5 м; в случае отсутствия утверждённых красных линий и совпадения границ земельного участка с улицей и/или автомобильной дорогой – 5 м.</p> <p>2.1. Действие градостроительного регламента в части минимального отступа от границ земельных участков не распространяется на случаи реконструкции существующих объектов капитального строительства, право собственности на которые возникло до введения в действие Правил (до 15.02.2007) и расстояния до границ земельного участка от которых составляют менее минимальных отступов, установленных Правилами.</p> <p>Минимальный отступ от таких объектов принимается равным фактическому расстоянию от объектов до границ земельных участков, граничащих с улично-дорожной сетью (красные линии улиц, проездов), прочих границ земельного участка, которые не подлежат уменьшению в процессе реконструкции.</p> <p>3. Максимальное количество этажей зданий, строений, сооружений – 16.</p> <p>4. Максимальный процент застройки в границах земельного участка – 60%. Процент застройки подземной части не регламентируется.</p> <p>5. Нормы расчёта вместимости учреждений, организаций и предприятий принимать в соответствии с актами в области градостроительной деятельности, нормативными правовыми актами органов государственной власти, органов местного самоуправления о градостроительной деятельности.</p> <p>6. Минимальный процент озеленения земельного участка – 30%.</p>



1	2	3	4
20.	Проведение научных исследований	3.9.2	<p>1. Предельные размеры земельных участков:  минимальная площадь земельных участков – не подлежит установлению;  максимальная площадь земельных участков – 15000 кв. м.</p> <p>2. Минимальные отступы от границ земельных участков в целях определения мест допустимого размещения зданий, строений, сооружений, за пределами которых запрещено строительство зданий, строений, сооружений – 3 м;  в случае совпадения границ земельных участков с красными линиями улиц – 5 м;  в случае отсутствия утверждённых красных линий и совпадения границ земельного участка с улицей и/или автомобильной дорогой – 5 м.</p> <p>2.1. Действие градостроительного регламента в части минимального отступа от границ земельных участков не распространяется на случаи реконструкции существующих объектов капитального строительства, право собственности на которые возникло до введения в действие Правил (до 15.02.2007) и расстояния до границ земельного участка от которых составляют менее минимальных отступов, установленных Правилами.  Минимальный отступ от таких объектов принимается равным фактическому расстоянию от объектов до границ земельных участков, граничащих с улично-дорожной сетью (красные линии улиц, проездов), прочих границ земельного участка, которые не подлежат уменьшению в процессе реконструкции.</p> <p>3. Максимальное количество этажей зданий, строений, сооружений – 16.</p> <p>4. Максимальный процент застройки в границах земельного участка – 60%. Процент застройки подземной части не регламентируется.</p> <p>5. Нормы расчёта вместимости учреждений, организаций и предприятий принимать в соответствии с актами в области градостроительной деятельности, нормативными правовыми актами органов государственной власти, органов местного самоуправления о градостроительной деятельности.</p> <p>6. Минимальный процент озеленения земельного участка – 30%.</p>
21.	Проведение научных испытаний	3.9.3	<p>1. Предельные размеры земельных участков:  минимальная площадь земельных участков – не подлежит установлению;  максимальная площадь земельных участков – 15000 кв. м.</p> <p>2. Минимальные отступы от границ земельных участков в целях определения мест допустимого размещения зданий, строений, сооружений, за пределами которых запрещено строительство зданий, строений, сооружений – 3 м;  в случае совпадения границ земельных участков с красными линиями улиц – 5 м;  в случае отсутствия утверждённых красных линий и совпадения границ земельного участка с улицей и/или автомобильной дорогой – 5 м.</p> <p>2.1. Действие градостроительного регламента в части минимального отступа от границ земельных участков не распространяется на случаи реконструкции существующих объектов капитального строительства, право собственности на которые возникло до введения в действие Правил (до 15.02.2007) и расстояния до границ земельного участка от которых составляют менее минимальных отступов, установленных Правилами.</p>

1	2	3	4
			<p>Минимальный отступ от таких объектов принимается равным фактическому расстоянию от объектов до границ земельных участков, граничащих с улично-дорожной сетью (красные линии улиц, проездов), прочих границ земельного участка, которые не подлежат уменьшению в процессе реконструкции.</p> <p>3. Максимальное количество этажей зданий, строений, сооружений – 16.</p> <p>4. Максимальный процент застройки в границах земельного участка – 60%. Процент застройки подземной части не регламентируется.</p> <p>5. Нормы расчёта вместимости учреждений, организаций и предприятий принимать в соответствии с актами в области градостроительной деятельности, нормативными правовыми актами органов государственной власти, органов местного самоуправления о градостроительной деятельности.</p> <p>6. Минимальный процент озеленения земельного участка – 30%.</p>
22.	Деловое управление	4.1	<p>1. Предельные размеры земельных участков: минимальная площадь земельных участков – не подлежит установлению; максимальная площадь земельных участков – 10000 кв. м.</p> <p>2. Минимальные отступы от границ земельных участков в целях определения мест допустимого размещения зданий, строений, сооружений, за пределами которых запрещено строительство зданий, строений, сооружений – 3 м; в случае совпадения границ земельных участков с красными линиями улиц – 5 м; в случае отсутствия утверждённых красных линий и совпадения границ земельного участка с улицей и/или автомобильной дорогой – 5 м.</p> <p>2.1. Действие градостроительного регламента в части минимального отступа от границ земельных участков не распространяется на случаи реконструкции существующих объектов капитального строительства, право собственности на которые возникло до введения в действие Правил (до 15.02.2007) и расстояния до границ земельного участка от которых составляют менее минимальных отступов, установленных Правилами.</p> <p>Минимальный отступ от таких объектов принимается равным фактическому расстоянию от объектов до границ земельных участков, граничащих с улично-дорожной сетью (красные линии улиц, проездов), прочих границ земельного участка, которые не подлежат уменьшению в процессе реконструкции.</p> <p>3. Максимальное количество этажей зданий, строений, сооружений – 16.</p> <p>4. Максимальный процент застройки в границах земельного участка – 60%. Процент застройки подземной части не регламентируется.</p> <p>5. Нормы расчёта вместимости учреждений, организаций и предприятий принимать в соответствии с актами в области градостроительной деятельности, нормативными правовыми актами органов государственной власти, органов местного самоуправления о градостроительной деятельности.</p> <p>6. Минимальный процент озеленения земельного участка – 30%.</p>
23.	Объекты торговли (торговые центры, торгово-развлекательные центры (комплексы))	4.2	<p>1. Предельные размеры земельных участков: минимальная площадь земельных участков – не подлежит установлению; максимальная площадь земельных участков – 30000 кв. м.</p>

1	2	3	4
			<p>2. Минимальные отступы от границ земельных участков в целях определения мест допустимого размещения зданий, строений, сооружений, за пределами которых запрещено строительство зданий, строений, сооружений – 3 м;  в случае совпадения границ земельных участков с красными линиями улиц – 5 м;  в случае отсутствия утверждённых красных линий и совпадения границ земельного участка с улицей и/или автомобильной дорогой – 5 м.</p> <p>2.1. Действие градостроительного регламента в части минимального отступа от границ земельных участков не распространяется на случаи реконструкции существующих объектов капитального строительства, право собственности на которые возникло до введения в действие Правил (до 15.02.2007) и расстояния до границ земельного участка от которых составляют менее минимальных отступов, установленных Правилами.</p> <p>Минимальный отступ от таких объектов принимается равным фактическому расстоянию от объектов до границ земельных участков, граничащих с улично-дорожной сетью (красные линии улиц, проездов), прочих границ земельного участка, которые не подлежат уменьшению в процессе реконструкции.</p> <p>3. Максимальное количество этажей зданий, строений, сооружений – 9.</p> <p>4. Максимальный процент застройки в границах земельного участка – 60%. Процент застройки подземной части не регламентируется.</p> <p>5. Нормы расчёта вместимости учреждений, организаций и предприятий принимать в соответствии с актами в области градостроительной деятельности, нормативными правовыми актами органов государственной власти, органов местного самоуправления о градостроительной деятельности.</p>
24.	Рынки	4.3	<p>1. Предельные размеры земельных участков:  минимальная площадь земельных участков – не подлежит установлению;  максимальная площадь земельных участков – 30000 кв. м.</p> <p>2. Минимальные отступы от границ земельных участков в целях определения мест допустимого размещения зданий, строений, сооружений, за пределами которых запрещено строительство зданий, строений, сооружений – 3 м;  в случае совпадения границ земельных участков с красными линиями улиц – 5 м;  в случае отсутствия утверждённых красных линий и совпадения границ земельного участка с улицей и/или автомобильной дорогой – 5 м.</p> <p>2.1. Действие градостроительного регламента в части минимального отступа от границ земельных участков не распространяется на случаи реконструкции существующих объектов капитального строительства, право собственности на которые возникло до введения в действие Правил (до 15.02.2007) и расстояния до границ земельного участка от которых составляют менее минимальных отступов, установленных Правилами.</p> <p>Минимальный отступ от таких объектов принимается равным фактическому расстоянию от объектов до границ земельных участков, граничащих с улично-дорожной сетью (красные линии улиц, проездов), прочих границ земельного участка, которые не подлежат уменьшению в процессе реконструкции.</p> <p>3. Максимальное количество этажей зданий, строений, сооружений – 9.</p>

1	2	3	4
			<p>4. Максимальный процент застройки в границах земельного участка – 60%. Процент застройки подземной части не регламентируется.</p> <p>5. Нормы расчёта вместимости учреждений, организаций и предприятий принимать в соответствии с актами в области градостроительной деятельности, нормативными правовыми актами органов государственной власти, органов местного самоуправления о градостроительной деятельности.</p> <p>6. Минимальный процент озеленения земельного участка – 30%.</p>
25.	Магазины	4.4	<p>1. Предельные размеры земельных участков:  минимальная площадь земельных участков – не подлежит установлению;  максимальная площадь земельных участков – 10000 кв. м.</p> <p>2. Минимальные отступы от границ земельных участков в целях определения мест допустимого размещения зданий, строений, сооружений, за пределами которых запрещено строительство зданий, строений, сооружений – 3 м;  в случае совпадения границ земельных участков с красными линиями улиц – 5 м;  в случае отсутствия утверждённых красных линий и совпадения границ земельного участка с улицей и/или автомобильной дорогой – 5 м.</p> <p>2.1. Действие градостроительного регламента в части минимального отступа от границ земельных участков не распространяется на случаи реконструкции существующих объектов капитального строительства, право собственности на которые возникло до введения в действие Правил (до 15.02.2007) и расстояния до границ земельного участка от которых составляют менее минимальных отступов, установленных Правилами.</p> <p>Минимальный отступ от таких объектов принимается равным фактическому расстоянию от объектов до границ земельных участков, граничащих с улично-дорожной сетью (красные линии улиц, проездов), прочих границ земельного участка, которые не подлежат уменьшению в процессе реконструкции.</p> <p>3. Максимальное количество этажей зданий, строений, сооружений – 9.</p> <p>4. Максимальный процент застройки в границах земельного участка – 60%. Процент застройки подземной части не регламентируется.</p> <p>5. Нормы расчёта вместимости учреждений, организаций и предприятий принимать в соответствии с актами в области градостроительной деятельности, нормативными правовыми актами органов государственной власти, органов местного самоуправления о градостроительной деятельности.</p> <p>6. Минимальный процент озеленения земельного участка – 30%.</p>
26.	Банковская и страховая деятельность	4.5	<p>1. Предельные размеры земельных участков:  минимальная площадь земельных участков – не подлежит установлению;  максимальная площадь земельных участков – 10000 кв. м.</p> <p>2. Минимальные отступы от границ земельных участков в целях определения мест допустимого размещения зданий, строений, сооружений, за пределами которых запрещено строительство зданий, строений, сооружений – 3 м;  в случае совпадения границ земельных участков с красными линиями улиц – 5 м;  в случае отсутствия утверждённых красных линий и совпадения границ земельного участка с улицей и/или автомобильной дорогой – 5 м.</p>

1	2	3	4
			<p>2.1. Действие градостроительного регламента в части минимального отступа от границ земельных участков не распространяется на случаи реконструкции существующих объектов капитального строительства, право собственности на которые возникло до введения в действие Правил (до 15.02.2007) и расстояния до границ земельного участка от которых составляют менее минимальных отступов, установленных Правилами.</p> <p>Минимальный отступ от таких объектов принимается равным фактическому расстоянию от объектов до границ земельных участков, граничащих с улично-дорожной сетью (красные линии улиц, проездов), прочих границ земельного участка, которые не подлежат уменьшению в процессе реконструкции.</p> <p>3. Максимальное количество этажей зданий, строений, сооружений – 12.</p> <p>4. Максимальный процент застройки в границах земельного участка – 60%. Процент застройки подземной части не регламентируется.</p> <p>5. Нормы расчёта вместимости учреждений, организаций и предприятий принимать в соответствии с актами в области градостроительной деятельности, нормативными правовыми актами органов государственной власти, органов местного самоуправления о градостроительной деятельности.</p> <p>6. Минимальный процент озеленения земельного участка – 30%.</p>
27.	Общественное питание	4.6	<p>1. Предельные размеры земельных участков:  минимальная площадь земельных участков – не подлежит установлению;  максимальная площадь земельных участков – 10000 кв. м.</p> <p>2. Минимальные отступы от границ земельных участков в целях определения мест допустимого размещения зданий, строений, сооружений, за пределами которых запрещено строительство зданий, строений, сооружений – 3 м;  в случае совпадения границ земельных участков с красными линиями улиц – 5 м;  в случае отсутствия утверждённых красных линий и совпадения границ земельного участка с улицей и/или автомобильной дорогой – 5 м.</p> <p>2.1. Действие градостроительного регламента в части минимального отступа от границ земельных участков не распространяется на случаи реконструкции существующих объектов капитального строительства, право собственности на которые возникло до введения в действие Правил (до 15.02.2007) и расстояния до границ земельного участка от которых составляют менее минимальных отступов, установленных Правилами.</p> <p>Минимальный отступ от таких объектов принимается равным фактическому расстоянию от объектов до границ земельных участков, граничащих с улично-дорожной сетью (красные линии улиц, проездов), прочих границ земельного участка, которые не подлежат уменьшению в процессе реконструкции.</p> <p>3. Максимальное количество этажей зданий, строений, сооружений – 9.</p> <p>4. Максимальный процент застройки в границах земельного участка – 60%. Процент застройки подземной части не регламентируется.</p> <p>5. Нормы расчёта вместимости учреждений, организаций и предприятий принимать в соответствии с актами в области градостроительной деятельности, нормативными правовыми актами органов государственной власти, органов местного самоуправления о градостроительной деятельности.</p>

1	2	3	4
28.	Гостиничное обслуживание	4.7	<p>6. Минимальный процент озеленения земельного участка – 30%.</p> <p>1. Предельные размеры земельных участков: минимальная площадь земельных участков – не подлежит установлению; максимальная площадь земельных участков – 15000 кв. м.</p> <p>2. Минимальные отступы от границ земельных участков в целях определения мест допустимого размещения зданий, строений, сооружений, за пределами которых запрещено строительство зданий, строений, сооружений – 3 м; в случае совпадения границ земельных участков с красными линиями улиц – 5 м; в случае отсутствия утверждённых красных линий и совпадения границ земельного участка с улицей и/или автомобильной дорогой – 5 м.</p> <p>2.1. Действие градостроительного регламента в части минимального отступа от границ земельных участков не распространяется на случаи реконструкции существующих объектов капитального строительства, право собственности на которые возникло до введения в действие Правил (до 15.02.2007) и расстояния до границ земельного участка от которых составляют менее минимальных отступов, установленных Правилами. Минимальный отступ от таких объектов принимается равным фактическому расстоянию от объектов до границ земельных участков, граничащих с улично-дорожной сетью (красные линии улиц, проездов), прочих границ земельного участка, которые не подлежат уменьшению в процессе реконструкции.</p> <p>3. Максимальное количество этажей зданий, строений, сооружений – 18.</p> <p>4. Максимальный процент застройки в границах земельного участка – 60%. Процент застройки подземной части не регламентируется.</p> <p>5. Нормы расчёта вместимости учреждений, организаций и предприятий принимать в соответствии с актами в области градостроительной деятельности, нормативными правовыми актами органов государственной власти, органов местного самоуправления о градостроительной деятельности.</p> <p>6. Минимальный процент озеленения земельного участка – 30%.</p>
29.	Развлекательные мероприятия	4.8.1	<p>1. Предельные размеры земельных участков: минимальная площадь земельных участков – не подлежит установлению; максимальная площадь земельных участков – 15000 кв. м.</p> <p>2. Минимальные отступы от границ земельных участков в целях определения мест допустимого размещения зданий, строений, сооружений, за пределами которых запрещено строительство зданий, строений, сооружений – 3 м; в случае совпадения границ земельных участков с красными линиями улиц – 5 м; в случае отсутствия утверждённых красных линий и совпадения границ земельного участка с улицей и/или автомобильной дорогой – 5 м.</p> <p>2.1. Действие градостроительного регламента в части минимального отступа от границ земельных участков не распространяется на случаи реконструкции существующих объектов капитального строительства, право собственности на которые возникло до введения в действие Правил (до 15.02.2007) и расстояния до границ земельного участка от которых составляют менее минимальных отступов, установленных Правилами.</p>

1	2	3	4
			<p>Минимальный отступ от таких объектов принимается равным фактическому расстоянию от объектов до границ земельных участков, граничащих с улично-дорожной сетью (красные линии улиц, проездов), прочих границ земельного участка, которые не подлежат уменьшению в процессе реконструкции.</p> <p>3. Максимальное количество этажей зданий, строений, сооружений – 12.</p> <p>4. Максимальный процент застройки в границах земельного участка – 60%. Процент застройки подземной части не регламентируется.</p> <p>5. Нормы расчёта вместимости учреждений, организаций и предприятий принимать в соответствии с актами в области градостроительной деятельности, нормативными правовыми актами органов государственной власти, органов местного самоуправления о градостроительной деятельности.</p> <p>6. Минимальный процент озеленения земельного участка – 30%.</p>
30.	Проведение азартных игр	4.8.2	<p>1. Предельные размеры земельных участков: минимальная площадь земельных участков – не подлежит установлению; максимальная площадь земельных участков – 15000 кв. м.</p> <p>2. Минимальные отступы от границ земельных участков в целях определения мест допустимого размещения зданий, строений, сооружений, за пределами которых запрещено строительство зданий, строений, сооружений – 3 м; в случае совпадения границ земельных участков с красными линиями улиц – 5 м; в случае отсутствия утверждённых красных линий и совпадения границ земельного участка с улицей и/или автомобильной дорогой – 5 м.</p> <p>2.1. Действие градостроительного регламента в части минимального отступа от границ земельных участков не распространяется на случаи реконструкции существующих объектов капитального строительства, право собственности на которые возникло до введения в действие Правил (до 15.02.2007) и расстояния до границ земельного участка от которых составляют менее минимальных отступов, установленных Правилами.</p> <p>Минимальный отступ от таких объектов принимается равным фактическому расстоянию от объектов до границ земельных участков, граничащих с улично-дорожной сетью (красные линии улиц, проездов), прочих границ земельного участка, которые не подлежат уменьшению в процессе реконструкции.</p> <p>3. Максимальное количество этажей зданий, строений, сооружений – 12.</p> <p>4. Максимальный процент застройки в границах земельного участка – 60%. Процент застройки подземной части не регламентируется.</p> <p>5. Нормы расчёта вместимости учреждений, организаций и предприятий принимать в соответствии с актами в области градостроительной деятельности, нормативными правовыми актами органов государственной власти, органов местного самоуправления о градостроительной деятельности.</p> <p>6. Минимальный процент озеленения земельного участка – 30%.</p>
31.	Выставочно-ярмарочная деятельность	4.10	<p>1. Предельные размеры земельных участков: минимальная площадь земельных участков – не подлежит установлению; максимальная площадь земельных участков – 30000 кв. м.</p>

1	2	3	4
			<p>2. Минимальные отступы от границ земельных участков в целях определения мест допустимого размещения зданий, строений, сооружений, за пределами которых запрещено строительство зданий, строений, сооружений – 3 м; в случае совпадения границ земельных участков с красными линиями улиц – 5 м; в случае отсутствия утверждённых красных линий и совпадения границ земельного участка с улицей и/или автомобильной дорогой – 5 м.</p> <p>2.1. Действие градостроительного регламента в части минимального отступа от границ земельных участков не распространяется на случаи реконструкции существующих объектов капитального строительства, право собственности на которые возникло до введения в действие Правил (до 15.02.2007) и расстояния до границ земельного участка от которых составляют менее минимальных отступов, установленных Правилами.</p> <p>Минимальный отступ от таких объектов принимается равным фактическому расстоянию от объектов до границ земельных участков, граничащих с улично-дорожной сетью (красные линии улиц, проездов), прочих границ земельного участка, которые не подлежат уменьшению в процессе реконструкции.</p> <p>3. Максимальное количество этажей зданий, строений, сооружений – 12.</p> <p>4. Максимальный процент застройки в границах земельного участка – 60%. Процент застройки подземной части не регламентируется.</p> <p>5. Нормы расчёта вместимости учреждений, организаций и предприятий принимать в соответствии с актами в области градостроительной деятельности, нормативными правовыми актами органов государственной власти, органов местного самоуправления о градостроительной деятельности.</p> <p>6. Минимальный процент озеленения земельного участка – 30%.</p>
32.	Обеспечение спортивно-зрелищных мероприятий	5.1.1	<p>1. Предельные размеры земельных участков: минимальная площадь земельных участков – не подлежит установлению; максимальная площадь земельных участков – 10000 кв. м.</p> <p>2. Минимальные отступы от границ земельных участков в целях определения мест допустимого размещения зданий, строений, сооружений, за пределами которых запрещено строительство зданий, строений, сооружений – 3 м; в случае совпадения границ земельных участков с красными линиями улиц – 5 м; в случае отсутствия утверждённых красных линий и совпадения границ земельного участка с улицей и/или автомобильной дорогой – 5 м.</p> <p>2.1. Действие градостроительного регламента в части минимального отступа от границ земельных участков не распространяется на случаи реконструкции существующих объектов капитального строительства, право собственности на которые возникло до введения в действие Правил (до 15.02.2007) и расстояния до границ земельного участка от которых составляют менее минимальных отступов, установленных Правилами.</p> <p>Минимальный отступ от таких объектов принимается равным фактическому расстоянию от объектов до границ земельных участков, граничащих с улично-дорожной сетью (красные линии улиц, проездов), прочих границ земельного участка, которые не подлежат уменьшению в процессе реконструкции.</p>



1	2	3	4
			<p>3. Максимальное количество этажей зданий, строений, сооружений – 9.</p> <p>4. Максимальный процент застройки в границах земельного участка – 60%. Процент застройки подземной части не регламентируется.</p> <p>5. Нормы расчёта вместимости учреждений, организаций и предприятий принимать в соответствии с актами в области градостроительной деятельности, нормативными правовыми актами органов государственной власти, органов местного самоуправления о градостроительной деятельности.</p> <p>6. Минимальный процент озеленения земельного участка – 30%.</p>
33.	Обеспечение занятий спортом в помещениях	5.1.2	<p>1. Предельные размеры земельных участков:  минимальная площадь земельных участков – не подлежит установлению;  максимальная площадь земельных участков – 15000 кв. м.</p> <p>2. Минимальные отступы от границ земельных участков в целях определения мест допустимого размещения зданий, строений, сооружений, за пределами которых запрещено строительство зданий, строений, сооружений – 3 м;  в случае совпадения границ земельных участков с красными линиями улиц – 5 м;  в случае отсутствия утверждённых красных линий и совпадения границ земельного участка с улицей и/или автомобильной дорогой – 5 м.</p> <p>2.1. Действие градостроительного регламента в части минимального отступа от границ земельных участков не распространяется на случаи реконструкции существующих объектов капитального строительства, право собственности на которые возникло до введения в действие Правил (до 15.02.2007) и расстояния до границ земельного участка от которых составляют менее минимальных отступов, установленных Правилами.</p> <p>Минимальный отступ от таких объектов принимается равным фактическому расстоянию от объектов до границ земельных участков, граничащих с улично-дорожной сетью (красные линии улиц, проездов), прочих границ земельного участка, которые не подлежат уменьшению в процессе реконструкции.</p> <p>3. Максимальное количество этажей зданий, строений, сооружений – 9.</p> <p>4. Максимальный процент застройки в границах земельного участка – 60%. Процент застройки подземной части не регламентируется.</p> <p>5. Нормы расчёта вместимости учреждений, организаций и предприятий принимать в соответствии с актами в области градостроительной деятельности, нормативными правовыми актами органов государственной власти, органов местного самоуправления о градостроительной деятельности.</p> <p>6. Минимальный процент озеленения земельного участка – 30%.</p>
34.	Площадки для занятий спортом	5.1.3	<p>1. Предельные размеры земельных участков:  минимальная площадь земельных участков – не подлежит установлению;  максимальная площадь земельных участков – не подлежит установлению.</p> <p>2. Минимальные отступы от границ земельных участков в целях определения мест допустимого размещения зданий, строений, сооружений, за пределами которых запрещено строительство зданий, строений, сооружений – не подлежат установлению.</p> <p>3. Размещение площадок необходимо предусматривать на расстоянии от окон жилых и общественных зданий не менее 10–40 м.</p>

1	2	3	4
			<p>4. Предельное количество этажей или предельная высота зданий, строений, сооружений – не подлежит установлению.</p> <p>5. Предельный процент застройки в границах земельного участка – не подлежит установлению.</p>
35.	Оборудованные площадки для занятий спортом	5.1.4	<p>1. Предельные размеры земельных участков: минимальная площадь земельных участков – не подлежит установлению; максимальная площадь земельных участков – 15000 кв. м.</p> <p>2. Минимальные отступы от границ земельных участков в целях определения мест допустимого размещения зданий, строений, сооружений, за пределами которых запрещено строительство зданий, строений, сооружений – 3 м; в случае совпадения границ земельных участков с красными линиями улиц – 5 м; в случае отсутствия утверждённых красных линий и совпадения границ земельного участка с улицей и/или автомобильной дорогой – 5 м.</p> <p>2.1. Действие градостроительного регламента в части минимального отступа от границ земельных участков не распространяется на случаи реконструкции существующих объектов капитального строительства, право собственности на которые возникло до введения в действие Правил (до 15.02.2007) и расстояния до границ земельного участка от которых составляют менее минимальных отступов, установленных Правилами. Минимальный отступ от таких объектов принимается равным фактическому расстоянию от объектов до границ земельных участков, граничащих с улично-дорожной сетью (красные линии улиц, проездов), прочих границ земельного участка, которые не подлежат уменьшению в процессе реконструкции.</p> <p>3. Максимальное количество этажей зданий, строений, сооружений – 9.</p> <p>4. Максимальный процент застройки в границах земельного участка – 60%. Процент застройки подземной части не регламентируется.</p> <p>5. Нормы расчёта вместимости учреждений, организаций и предприятий принимать в соответствии с актами в области градостроительной деятельности, нормативными правовыми актами органов государственной власти, органов местного самоуправления о градостроительной деятельности.</p> <p>6. Минимальный процент озеленения земельного участка – 30%.</p>
36.	Туристическое обслуживание	5.2.1	<p>1. Предельные размеры земельных участков: минимальная площадь земельных участков – не подлежит установлению; максимальная площадь земельных участков – 15000 кв. м.</p> <p>2. Минимальные отступы от границ земельных участков в целях определения мест допустимого размещения зданий, строений, сооружений, за пределами которых запрещено строительство зданий, строений, сооружений – 3 м; в случае совпадения границ земельных участков с красными линиями улиц – 5 м; в случае отсутствия утверждённых красных линий и совпадения границ земельного участка с улицей и/или автомобильной дорогой – 5 м.</p> <p>2.1. Действие градостроительного регламента в части минимального отступа от границ земельных участков не распространяется на случаи реконструкции существующих объектов капитального строительства, право собственности на которые возникло до введения в действие Правил (до 15.02.2007) и</p>

1	2	3	4
			<p>расстояния до границ земельного участка от которых составляют менее минимальных отступов, установленных Правилами.</p> <p>Минимальный отступ от таких объектов принимается равным фактическому расстоянию от объектов до границ земельных участков, граничащих с улично-дорожной сетью (красные линии улиц, проездов), прочих границ земельного участка, которые не подлежат уменьшению в процессе реконструкции.</p> <p>3. Максимальное количество этажей зданий, строений, сооружений – 12.</p> <p>4. Максимальный процент застройки в границах земельного участка – 60%. Процент застройки подземной части не регламентируется.</p> <p>5. Нормы расчёта вместимости учреждений, организаций и предприятий принимать в соответствии с актами в области градостроительной деятельности, нормативными правовыми актами органов государственной власти, органов местного самоуправления о градостроительной деятельности.</p> <p>6. Минимальный процент озеленения земельного участка – 30%.</p>
37.	Обеспечение внутреннего правопорядка	8.3	<p>1. Предельные размеры земельных участков: минимальная площадь земельных участков – не подлежит установлению; максимальная площадь земельных участков – 15000 кв. м.</p> <p>2. Минимальные отступы от границ земельных участков в целях определения мест допустимого размещения зданий, строений, сооружений, за пределами которых запрещено строительство зданий, строений, сооружений – 3 м; в случае совпадения границ земельных участков с красными линиями улиц – 5 м; в случае отсутствия утверждённых красных линий и совпадения границ земельного участка с улицей и/или автомобильной дорогой – 5 м.</p> <p>2.1. Действие градостроительного регламента в части минимального отступа от границ земельных участков не распространяется на случаи реконструкции существующих объектов капитального строительства, право собственности на которые возникло до введения в действие Правил (до 15.02.2007) и расстояния до границ земельного участка от которых составляют менее минимальных отступов, установленных Правилами.</p> <p>Минимальный отступ от таких объектов принимается равным фактическому расстоянию от объектов до границ земельных участков, граничащих с улично-дорожной сетью (красные линии улиц, проездов), прочих границ земельного участка, которые не подлежат уменьшению в процессе реконструкции.</p> <p>3. Максимальное количество этажей зданий, строений, сооружений – 9.</p> <p>4. Максимальный процент застройки в границах земельного участка – 60%. Процент застройки подземной части не регламентируется.</p> <p>5. Нормы расчёта вместимости учреждений, организаций и предприятий принимать в соответствии с актами в области градостроительной деятельности, нормативными правовыми актами органов государственной власти, органов местного самоуправления о градостроительной деятельности.</p> <p>6. Минимальный процент озеленения земельного участка – 30%.</p>
38.	Историко-культурная деятельность	9.3	1. Предельные размеры земельных участков:

1	2	3	4
39.	Общее пользование водными объектами	11.1	минимальная площадь земельных участков – не подлежит установлению; максимальная площадь земельных участков – не подлежит установлению.
40.	Улично-дорожная сеть	12.0.1	2. Минимальные отступы от границ земельных участков в целях определения мест допустимого размещения зданий, строений, сооружений, за пределами которых запрещено строительство зданий, строений, сооружений – не подлежат установлению. 3. Предельное количество этажей или предельная высота зданий, строений, сооружений – не подлежит установлению. 4. Предельный процент застройки в границах земельного участка – не подлежит установлению.
41.	Благоустройство территории	12.0.2	
42.	Стоянки транспорта общего пользования	7.2.3	

### 2.1.2. Условно разрешённые виды использования:

№ п/п	Наименование вида разрешённого использования земельного участка	Код вида разрешённого использования земельного участка	Предельные (минимальные и (или) максимальные) размеры земельных участков и предельные параметры разрешённого строительства, реконструкции объектов капитального строительства
1	2	3	4
1.	Для индивидуального жилищного строительства	2.1	<p>1. Предельные размеры земельных участков:</p> <p>1.1. В городе Краснодар:</p> <p>минимальная площадь земельных участков – 600 кв. м; максимальная площадь земельных участков – 50000 кв. м;</p> <p>1.1.1. На вновь образуемых незастроенных земельных участках из земель государственной или муниципальной собственности, а также собственность, на которые не разграничена, с целью предоставления для индивидуального жилищного строительства:</p> <p>минимальная площадь земельных участков – 600 кв. м; максимальная площадь земельных участков – 1000 кв. м;</p> <p>1.1.2. В целях предоставления отдельным категориям граждан земельных участков:</p> <p>минимальная площадь земельных участков – определены федеральными и краевыми законами; максимальная площадь земельных участков – определены федеральными и краевыми законами;</p> <p>1.2. В сельских населённых пунктах:</p> <p>минимальная площадь земельных участков – 600 кв. м; максимальная площадь земельных участков – 30000 кв. м.</p> <p>1.2.1. На вновь образуемых незастроенных земельных участках из земель государственной или муниципальной собственности, а также собственность, на которые не разграничена, с целью предоставления для индивидуального жилищного строительства:</p> <p>минимальная площадь земельных участков – 600 кв. м; максимальная площадь земельных участков – 2500 кв. м;</p> <p>1.2.2. В целях предоставления отдельным категориям граждан земельных участков:</p> <p>минимальная площадь земельных участков – определены федеральными и краевыми законами; максимальная площадь земельных участков – определены федеральными и краевыми законами.</p> <p>2. Минимальные отступы от границы земельного участка в целях определения мест допустимого размещения индивидуального жилого дома определяются документацией по планировке территории; в случае отсутствия в документации по планировке территории указания о прохождении линии</p>

1	2	3	4
			<p>регулируемая застройка либо отсутствия документации по планировке территории передняя грань индивидуального жилого дома в пределах квартала может располагаться на расстоянии не менее 3 метров и боковые и задние грани индивидуального жилого дома размещаются на расстоянии не менее 3 метров от границ земельного участка. При этом входные группы и крыльца не должны размещаться на территориях общего пользования. Данное правило не распространяется на объекты капитального строительства, построенные, строящиеся, реконструируемые до момента принятия настоящих Правил землепользования и застройки.</p> <p>Минимальные отступы от границ земельных участков в целях определения мест допустимого размещения вспомогательных зданий, строений, сооружений, за пределами которых запрещено строительство зданий, строений, сооружений:</p> <ul style="list-style-type: none"> <li>до индивидуальных гаражей и подсобных сооружений – 3 м;</li> <li>до постройки для содержания мелкого скота и птицы – 4 м;</li> <li>до других построек, в том числе: навесов, беседок, мангалов, вольеров – 1 м.</li> </ul> <p>2.1. Действие градостроительного регламента в части минимального отступа от границ земельных участков не распространяется на случаи реконструкции существующих объектов капитального строительства, право собственности на которые возникло до введения в действие Правил (до 15.02.2007) и расстояния до границ земельного участка от которых составляют менее минимальных отступов, установленных Правилами.</p> <p>Минимальный отступ от таких объектов принимается равным фактическому расстоянию от объектов до границ земельных участков, граничащих с улично-дорожной сетью (красные линии улиц, проездов), прочих границ земельного участка, которые не подлежат уменьшению в процессе реконструкции.</p> <p>3. Предельное количество надземных этажей зданий, строений, сооружений (за исключением строений и сооружений вспомогательного использования) – 3.</p> <p>4. Максимальное количество надземных этажей для зданий, строений и сооружений вспомогательного использования – 2.</p> <p>5. Максимальная высота зданий, строений и сооружений (за исключением зданий, строений и сооружений вспомогательного использования) – 20 м.</p> <p>6. Максимальная высота зданий, строений и сооружений вспомогательного использования – 9 м.</p> <p>7. Максимальный процент застройки в границах земельного участка – 50%.</p> <p>Процент застройки подземной части не регламентируется.</p> <p>8. Минимальная ширина вновь образуемых земельных участков – 15 м, за исключением земельных участков, образуемых под существующими объектами капитального строительства.</p> <p>9. Запрещается размещение новых объектов жилого назначения. Допускается реконструкция существующих жилых объектов без увеличения их фактической (существующей) этажности.</p>
2.	Малоэтажная многоквартирная жилая застройка	2.1.1	<p>1. Предельные размеры земельных участков:</p> <ul style="list-style-type: none"> <li>минимальная площадь земельных участков – 300 кв. м;</li> <li>максимальная площадь земельных участков – 20000 кв. м.</li> </ul>

1	2	3	4
			<p>2. Минимальные отступы от границ земельных участков в целях определения мест допустимого размещения зданий, строений, сооружений, за пределами которых запрещено строительство зданий, строений, сооружений – 3 м; в случае совпадения границ земельных участков с красными линиями улиц – 5 м; в условиях сложившейся застройки: допускается размещение жилого дома по красной линии улиц и проездов; минимальный отступ от границ земельных участков следует увеличивать в случае размещения на смежном земельном участке зданий, строений, сооружений на расстоянии менее 3 м с целью обеспечения противопожарного расстояния между жилыми и общественными зданиями.</p> <p>2.1. Действие градостроительного регламента в части минимального отступа от границ земельных участков не распространяется на случаи реконструкции существующих объектов капитального строительства, право собственности на которые возникло до введения в действие Правил (до 15.02.2007) и расстояния до границ земельного участка от которых составляют менее минимальных отступов, установленных Правилами.</p> <p>Минимальный отступ от таких объектов принимается равным фактическому расстоянию от объектов до границ земельных участков, граничащих с улично-дорожной сетью (красные линии улиц, проездов), прочих границ земельного участка, которые не подлежат уменьшению в процессе реконструкции.</p> <p>3. Минимальный отступ навесов, беседок, мангалов, вольеров от границ смежных земельных участков - 1 м.</p> <p>4. Максимальное количество этажей зданий, строений, сооружений – 4, включая мансардный.</p> <p>5. Максимальная высота зданий, строений и сооружений – 20 м.</p> <p>6. Максимальный процент застройки в границах земельного участка – 10%, до 40% – в соответствии с утвержденной документацией по планировке территории. Процент застройки подземной части не регламентируется.</p> <p>7. Запрещается размещение новых объектов жилого назначения. Допускается реконструкция существующих жилых объектов без увеличения их фактической (существующей) этажности.</p> <p>8. Минимальный процент озеленения земельного участка – 15%.</p>
3.	Блокированная жилая застройка	2.3	<p>1. Предельные размеры земельных участков: минимальная площадь земельных участков – 300 кв. м; максимальная площадь земельных участков – 20000 кв. м. Минимальная площадь участка 1 блок-секции – 150 кв. м.</p> <p>2. Минимальные отступы от границ земельных участков в целях определения мест допустимого размещения зданий, строений, сооружений, за пределами которых запрещено строительство зданий, строений, сооружений – 3 м; в случае совпадения границ земельных участков с красными линиями улиц – 5 м; в условиях сложившейся застройки: допускается размещение жилого дома по красной линии улиц и проездов;</p>

1	2	3	4
			<p>минимальный отступ от границ земельных участков следует увеличивать в случае размещения на смежном земельном участке зданий, строений, сооружений на расстоянии менее 3 м с целью обеспечения противопожарного расстояния между жилыми и общественными зданиями.</p> <p>2.1. Действие градостроительного регламента в части минимального отступа от границ земельных участков не распространяется на случаи реконструкции существующих объектов капитального строительства, право собственности на которые возникло до введения в действие Правил (до 15.02.2007) и расстояния до границ земельного участка от которых составляют менее минимальных отступов, установленных Правилами.</p> <p>Минимальный отступ от таких объектов принимается равным фактическому расстоянию от объектов до границ земельных участков, граничащих с улично-дорожной сетью (красные линии улиц, проездов), прочих границ земельного участка, которые не подлежат уменьшению в процессе реконструкции.</p> <p>3. Максимальное количество этажей зданий, строений, сооружений – 3.</p> <p>4. Максимальная высота зданий, строений и сооружений – 16 м.</p> <p>5. Максимальный процент застройки в границах земельного участка – 10%, до 40% – в соответствии с утвержденной документацией по планировке территории. Процент застройки подземной части не регламентируется.</p> <p>6. Минимальный процент озеленения земельного участка – 15%.</p> <p>7. Запрещается размещение новых объектов жилого назначения. Допускается реконструкция существующих жилых объектов без увеличения их фактической (существующей) этажности.</p>
4.	Среднеэтажная жилая застройка	2.5	<p>1. Предельные размеры земельных участков:  минимальная площадь земельных участков – 4000 кв. м;  в случае образования земельного участка под существующим объектом капитального строительства (объект введен в эксплуатацию) минимальная площадь земельных участков – не подлежит установлению;  в случае образования земельного участка под объектом капитального строительства, разрешение на строительство которого выдано до вступления в силу настоящих Правил минимальная площадь земельных участков – в соответствии с градостроительным регламентом, действовавшим в период выдачи разрешения на строительство;  максимальная площадь земельных участков – 25000 кв. м.</p> <p>2. Минимальные отступы от границ земельных участков в целях определения мест допустимого размещения зданий, строений, сооружений, за пределами которых запрещено строительство зданий, строений, сооружений – 3 м;  в случае совпадения границ земельных участков с красными линиями улиц – 5 м;  в условиях сложившейся застройки:  допускается размещение жилого дома по красной линии улиц и проездов;  минимальный отступ от границ земельных участков следует увеличивать в случае размещения на смежном земельном участке зданий, строений, сооружений на расстоянии менее 3 м с целью обеспечения противопожарного расстояния между жилыми и общественными зданиями.</p> <p>2.1. Действие градостроительного регламента в части минимального отступа от границ земельных участков не распространяется на случаи реконструкции существующих объектов капитального строительства, право собственности на которые возникло до введения в действие Правил (до 15.02.2007) и расстояния до границ</p>

1	2	3	4
			<p>земельного участка от которых составляют менее минимальных отступов, установленных Правилами. Минимальный отступ от таких объектов принимается равным фактическому расстоянию от объектов до границ земельных участков, граничащих с улично-дорожной сетью (красные линии улиц, проездов), прочих границ земельного участка, которые не подлежат уменьшению в процессе реконструкции.</p> <p>3. Максимальное количество этажей зданий, строений, сооружений – 8.</p> <p>4. Максимальный процент застройки в границах земельного участка – 10%, до 40% – в соответствии с утвержденной документацией по планировке территории. Процент застройки подземной части не регламентируется.</p> <p>5. Минимальный процент озеленения земельного участка – 15%.</p> <p>6. Запрещается размещение новых объектов жилого назначения. Допускается реконструкция существующих жилых объектов без увеличения их фактической (существующей) этажности.</p> <p>7. Коэффициент плотности застройки земельного участка определяется проектом планировки территории, с учетом соблюдения коэффициента плотности застройки квартала в соответствии с Таблицей Б.1 Свода правил СП 42.13330.2016 «Градостроительство. Планировка и застройка городских и сельских поселений» и не может превышать для застройки одного участка:</p> <p>5 – 6 этажей – 1,4; 7 – 8 этажей – 1,6.</p>
5.	Хранение автотранспорта	2.7.1	<p>1. Предельные размеры земельных участков: минимальная площадь – не подлежит установлению; максимальная площадь – 15000 кв. м.</p> <p>2. Минимальные отступы от границ земельных участков в целях определения мест допустимого размещения зданий, строений, сооружений, за пределами которых запрещено строительство зданий, строений, сооружений – 3 м; в случае совпадения границ земельных участков с красными линиями улиц – 5 м; в случае отсутствия утвержденных красных линий и совпадения границ земельного участка с улицей и/или автомобильной дорогой – 5 м; расстояния от наземных и наземно-подземных гаражей, открытых стоянок, предназначенных для постоянного и временного хранения легковых автомобилей, и станций технического обслуживания до жилых домов и общественных зданий, а также до участков школ, детских яслей-садов и лечебных учреждений стационарного типа, размещаемых на селитебных территориях, следует принимать в соответствии с актами в области градостроительной деятельности, нормативными правовыми актами органов государственной власти, органов местного самоуправления о градостроительной деятельности.</p> <p>2.1. Действие градостроительного регламента в части минимального отступа от границ земельных участков не распространяется на случаи реконструкции существующих объектов капитального строительства, право собственности на которые возникло до введения в действие Правил (до 15.02.2007) и расстояния до границ земельного участка от которых составляют менее минимальных отступов, установленных Правилами.</p>



1	2	3	4
			<p>Минимальный отступ от таких объектов принимается равным фактическому расстоянию от объектов до границ земельных участков, граничащих с улично-дорожной сетью (красные линии улиц, проездов), прочих границ земельного участка, которые не подлежат уменьшению в процессе реконструкции.</p> <p>3. Максимальное количество этажей зданий, строений, сооружений – 9.</p> <p>4. Максимальный процент застройки в границах земельного участка – 60%. Процент застройки подземной части не регламентируется.</p> <p>5. Нормы расчёта вместимости учреждений, организаций и предприятий принимать в соответствии с актами в области градостроительной деятельности, нормативными правовыми актами органов государственной власти, органов местного самоуправления о градостроительной деятельности.</p> <p>6. Минимальный процент озеленения земельного участка – 30%.</p>
6.	Осуществление религиозных обрядов	3.7.1	<p>1. Предельные размеры земельных участков: минимальная площадь земельных участков – не подлежит установлению; максимальная площадь земельных участков – 5000 кв. м.</p> <p>2. Минимальные отступы от границ земельных участков в целях определения мест допустимого размещения зданий, строений, сооружений, за пределами которых запрещено строительство зданий, строений, сооружений – 3 м; в случае совпадения границ земельных участков с красными линиями улиц – 5 м; в случае отсутствия утверждённых красных линий и совпадения границ земельного участка с улицей и/или автомобильной дорогой – 5 м.</p> <p>2.1. Действие градостроительного регламента в части минимального отступа от границ земельных участков не распространяется на случаи реконструкции существующих объектов капитального строительства, право собственности на которые возникло до введения в действие Правил (до 15.02.2007) и расстояния до границ земельного участка от которых составляют менее минимальных отступов, установленных Правилами.</p> <p>Минимальный отступ от таких объектов принимается равным фактическому расстоянию от объектов до границ земельных участков, граничащих с улично-дорожной сетью (красные линии улиц, проездов), прочих границ земельного участка, которые не подлежат уменьшению в процессе реконструкции.</p> <p>3. Максимальное количество этажей зданий, строений, сооружений – 3.</p> <p>4. Предельная высота зданий, строений, сооружений – не подлежат установлению.</p> <p>5. Максимальный процент застройки в границах земельного участка – 60%. Процент застройки подземной части не регламентируется.</p> <p>6. Минимальный процент озеленения земельного участка – 30%.</p>
7.	Служебные гаражи	4.9	<p>1. Предельные размеры земельных участков: минимальная площадь – не подлежит установлению; максимальная площадь – 5000 кв. м.</p>

1	2	3	4
			<p>2. Минимальные отступы от границ земельных участков в целях определения мест допустимого размещения зданий, строений, сооружений, за пределами которых запрещено строительство зданий, строений, сооружений – 3 м;</p> <p>в случае совпадения границ земельных участков с красными линиями улиц – 5 м;</p> <p>в случае отсутствия утверждённых красных линий и совпадения границ земельного участка с улицей и/или автомобильной дорогой – 5 м;</p> <p>расстояния от наземных и наземно-подземных гаражей, открытых стоянок, предназначенных для постоянного и временного хранения легковых автомобилей, и станций технического обслуживания до жилых домов и общественных зданий, а также до участков школ, детских яслей-садов и лечебных учреждений стационарного типа, размещаемых на селитебных территориях, следует принимать в соответствии с актами в области градостроительной деятельности, нормативными правовыми актами органов государственной власти, органов местного самоуправления о градостроительной деятельности.</p> <p>2.1. Действие градостроительного регламента в части минимального отступа от границ земельных участков не распространяется на случаи реконструкции существующих объектов капитального строительства, право собственности на которые возникло до введения в действие Правил (до 15.02.2007) и расстояния до границ земельного участка от которых составляют менее минимальных отступов, установленных Правилами.</p> <p>Минимальный отступ от таких объектов принимается равным фактическому расстоянию от объектов до границ земельных участков, граничащих с улично-дорожной сетью (красные линии улиц, проездов), прочих границ земельного участка, которые не подлежат уменьшению в процессе реконструкции.</p> <p>3. Максимальное количество этажей зданий, строений, сооружений – 9.</p> <p>4. Максимальный процент застройки в границах земельного участка – 60%. Процент застройки подземной части не регламентируется.</p> <p>5. Нормы расчёта вместимости учреждений, организаций и предприятий принимать в соответствии с актами в области градостроительной деятельности, нормативными правовыми актами органов государственной власти, органов местного самоуправления о градостроительной деятельности.</p> <p>6. Минимальный процент озеленения земельного участка – 30%.</p>
8.	Амбулаторное ветеринарное обслуживание	3.10.1	<p>1. Предельные размеры земельных участков:</p> <p>минимальная площадь земельных участков – не подлежит установлению;</p> <p>максимальная площадь земельных участков – 5000 кв. м.</p> <p>2. Минимальные отступы от границ земельных участков в целях определения мест допустимого размещения зданий, строений, сооружений, за пределами которых запрещено строительство зданий, строений, сооружений – 3 м;</p> <p>в случае совпадения границ земельных участков с красными линиями улиц – 5 м;</p> <p>в случае отсутствия утверждённых красных линий и совпадения границ земельного участка с улицей и/или автомобильной дорогой – 5 м.</p> <p>2.1. Действие градостроительного регламента в части минимального отступа от границ земельных</p>

1	2	3	4
			<p>участков не распространяется на случаи реконструкции существующих объектов капитального строительства, право собственности на которые возникло до введения в действие Правил (до 15.02.2007) и расстояния до границ земельного участка от которых составляют менее минимальных отступов, установленных Правилами.</p> <p>Минимальный отступ от таких объектов принимается равным фактическому расстоянию от объектов до границ земельных участков, граничащих с улично-дорожной сетью (красные линии улиц, проездов), прочих границ земельного участка, которые не подлежат уменьшению в процессе реконструкции.</p> <p>3. Максимальное количество этажей зданий, строений, сооружений – 9.</p> <p>4. Максимальный процент застройки в границах земельного участка – 60%. Процент застройки подземной части не регламентируется.</p> <p>5. Нормы расчёта вместимости учреждений, организаций и предприятий принимать в соответствии с актами в области градостроительной деятельности, нормативными правовыми актами органов государственной власти, органов местного самоуправления о градостроительной деятельности.</p> <p>6. Минимальный процент озеленения земельного участка – 30%.</p>
9.	Заправка транспортных средств	4.9.1.1	<p>1. Предельные размеры земельных участков: минимальная площадь земельных участков – не подлежит установлению; максимальная площадь земельных участков – 5000 кв. м.</p> <p>2. Минимальные отступы от границ земельных участков в целях определения мест допустимого размещения зданий, строений, сооружений, за пределами которых запрещено строительство зданий, строений, сооружений – 3 м; в случае совпадения границ земельных участков с красными линиями улиц – 5 м; в случае отсутствия утверждённых красных линий и совпадения границ земельного участка с улицей и/или автомобильной дорогой – 5 м.</p> <p>2.1. Действие градостроительного регламента в части минимального отступа от границ земельных участков не распространяется на случаи реконструкции существующих объектов капитального строительства, право собственности на которые возникло до введения в действие Правил (до 15.02.2007) и расстояния до границ земельного участка от которых составляют менее минимальных отступов, установленных Правилами.</p> <p>Минимальный отступ от таких объектов принимается равным фактическому расстоянию от объектов до границ земельных участков, граничащих с улично-дорожной сетью (красные линии улиц, проездов), прочих границ земельного участка, которые не подлежат уменьшению в процессе реконструкции.</p> <p>3. Максимальное количество этажей зданий, строений, сооружений – 2.</p> <p>4. Максимальная высота зданий, строений, сооружений – 12 м.</p> <p>5. Максимальный процент застройки в границах земельного участка – 60%. Процент застройки подземной части не регламентируется.</p> <p>6. Допускается размещать объекты только не выше V класса опасности в отдельно стоящих зданиях, выходящих на магистральные улицы.</p>
10.	Автомобильные мойки	4.9.1.3	1. Предельные размеры земельных участков:

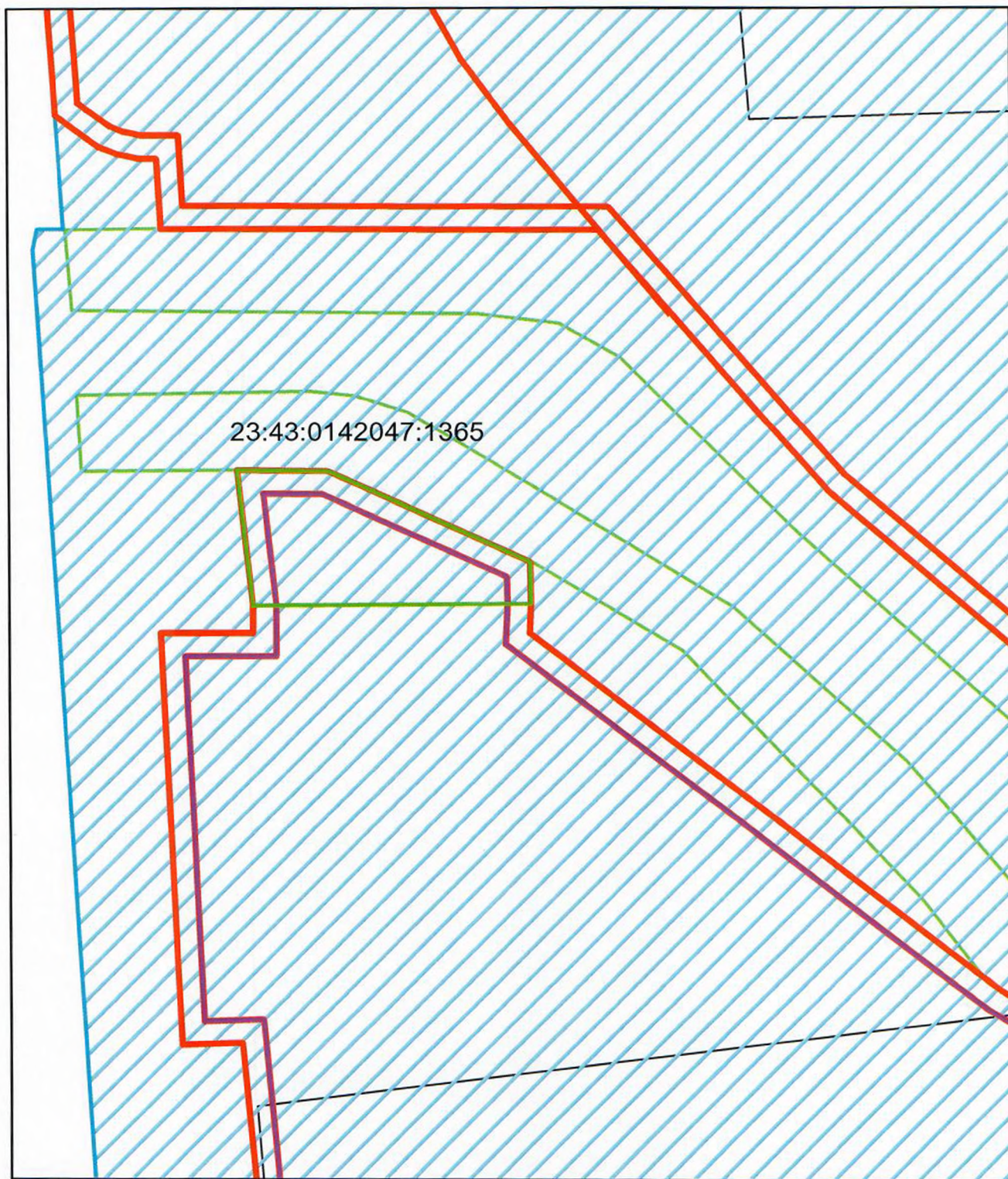
1	2	3	4
			<p>минимальная площадь земельных участков – не подлежит установлению;  максимальная площадь земельных участков – 5000 кв. м.</p> <p>2. Минимальные отступы от границ земельных участков в целях определения мест допустимого размещения зданий, строений, сооружений, за пределами которых запрещено строительство зданий, строений, сооружений – 3 м;  в случае совпадения границ земельных участков с красными линиями улиц – 5 м;  в случае отсутствия утверждённых красных линий и совпадения границ земельного участка с улицей и/или автомобильной дорогой – 5 м.</p> <p>2.1. Действие градостроительного регламента в части минимального отступа от границ земельных участков не распространяется на случаи реконструкции существующих объектов капитального строительства, право собственности на которые возникло до введения в действие Правил (до 15.02.2007) и расстояния до границ земельного участка, от которых составляют менее минимальных отступов, установленных Правилами.</p> <p>Минимальный отступ от таких объектов принимается равным фактическому расстоянию от объектов до границ земельных участков, граничащих с улично-дорожной сетью (красные линии улиц, проездов), прочих границ земельного участка, которые не подлежат уменьшению в процессе реконструкции.</p> <p>3. Максимальное количество этажей зданий, строений, сооружений – 2.</p> <p>4. Максимальная высота зданий, строений, сооружений – 12 м.</p> <p>5. Максимальный процент застройки в границах земельного участка – 60%. Процент застройки подземной части не регламентируется.</p> <p>6. Допускается размещать объекты только не выше IV класса опасности в отдельно стоящих зданиях, выходящих на магистральные улицы.</p>
11.	Ремонт автомобилей	4.9.1.4	<p>1. Предельные размеры земельных участков:  минимальная площадь земельных участков – не подлежит установлению;  максимальная площадь земельных участков – 5000 кв. м.</p> <p>2. Минимальные отступы от границ земельных участков в целях определения мест допустимого размещения зданий, строений, сооружений, за пределами которых запрещено строительство зданий, строений, сооружений – 3 м;  в случае совпадения границ земельных участков с красными линиями улиц – 5 м;  в случае отсутствия утверждённых красных линий и совпадения границ земельного участка с улицей и/или автомобильной дорогой – 5 м.</p> <p>2.1. Действие градостроительного регламента в части минимального отступа от границ земельных участков не распространяется на случаи реконструкции существующих объектов капитального строительства, право собственности на которые возникло до введения в действие Правил (до 15.02.2007) и расстояния до границ земельного участка от которых составляют менее минимальных отступов, установленных Правилами.</p>

1	2	3	4
			<p>Минимальный отступ от таких объектов принимается равным фактическому расстоянию от объектов до границ земельных участков, граничащих с улично-дорожной сетью (красные линии улиц, проездов), прочих границ земельного участка, которые не подлежат уменьшению в процессе реконструкции.</p> <p>3. Максимальное количество этажей зданий, строений, сооружений – 2.</p> <p>4. Максимальная высота зданий, строений, сооружений – 12 м.</p> <p>5. Максимальный процент застройки в границах земельного участка – 60%. Процент застройки подземной части не регламентируется.</p> <p>6. Допускается размещать объекты только не выше V класса опасности в отдельно стоящих зданиях, выходящих на магистральные улицы.</p>
12.	Водный спорт	5.1.5	<p>1. Предельные размеры земельных участков: минимальная площадь земельных участков – не подлежит установлению; максимальная площадь земельных участков – 10000 кв. м.</p> <p>2. Минимальные отступы от границ земельных участков в целях определения мест допустимого размещения зданий, строений, сооружений, за пределами которых запрещено строительство зданий, строений, сооружений – 3 м; в случае совпадения границ земельных участков с красными линиями улиц – 5 м; в случае отсутствия утверждённых красных линий и совпадения границ земельного участка с улицей и/или автомобильной дорогой – 5 м.</p> <p>2.1. Действие градостроительного регламента в части минимального отступа от границ земельных участков не распространяется на случаи реконструкции существующих объектов капитального строительства, право собственности на которые возникло до введения в действие Правил (до 15.02.2007) и расстояния до границ земельного участка от которых составляют менее минимальных отступов, установленных Правилами.</p> <p>Минимальный отступ от таких объектов принимается равным фактическому расстоянию от объектов до границ земельных участков, граничащих с улично-дорожной сетью (красные линии улиц, проездов), прочих границ земельного участка, которые не подлежат уменьшению в процессе реконструкции.</p> <p>3. Максимальное количество этажей зданий, строений, сооружений – 9.</p> <p>4. Максимальный процент застройки в границах земельного участка – 60%. Процент застройки подземной части не регламентируется.</p> <p>5. Нормы расчёта вместимости учреждений, организаций и предприятий принимать в соответствии с актами в области градостроительной деятельности, нормативными правовыми актами органов государственной власти, органов местного самоуправления о градостроительной деятельности.</p>
13.	Связь	6.8	<p>1. Предельные размеры земельных участков: минимальная площадь земельных участков – не подлежит установлению; максимальная площадь земельных участков – 10000 кв. м.</p> <p>2. Минимальные отступы от границ земельных участков в целях определения мест допустимого размещения зданий, строений, сооружений, за пределами которых запрещено строительство зданий, строений, сооружений – 3 м;</p>





1	2	3	4
			<p>в случае совпадения границ земельных участков с красными линиями улиц – 5 м;  в случае отсутствия утверждённых красных линий и совпадения границ земельного участка с улицей и/или автомобильной дорогой – 5 м.</p> <p>2.1. Действие градостроительного регламента в части минимального отступа от границ земельных участков не распространяется на случаи реконструкции существующих объектов капитального строительства, право собственности на которые возникло до введения в действие Правил (до 15.02.2007) и расстояния до границ земельного участка от которых составляют менее минимальных отступов, установленных Правилами.</p> <p>Минимальный отступ от таких объектов принимается равным фактическому расстоянию от объектов до границ земельных участков, граничащих с улично-дорожной сетью (красные линии улиц, проездов), прочих границ земельного участка, которые не подлежат уменьшению в процессе реконструкции.</p> <p>3. Предельное количество этажей или предельная высота зданий, строений, сооружений – не подлежит установлению.</p> <p>4. Максимальный процент застройки в границах земельного участка – 60%. Процент застройки подземной части не регламентируется.</p> <p>5. Нормы расчёта вместимости учреждений, организаций и предприятий принимать в соответствии с актами в области градостроительной деятельности, нормативными правовыми актами органов государственной власти, органов местного самоуправления о градостроительной деятельности.</p>

2.1.3. Вспомогательные виды разрешённого использования не установлены.

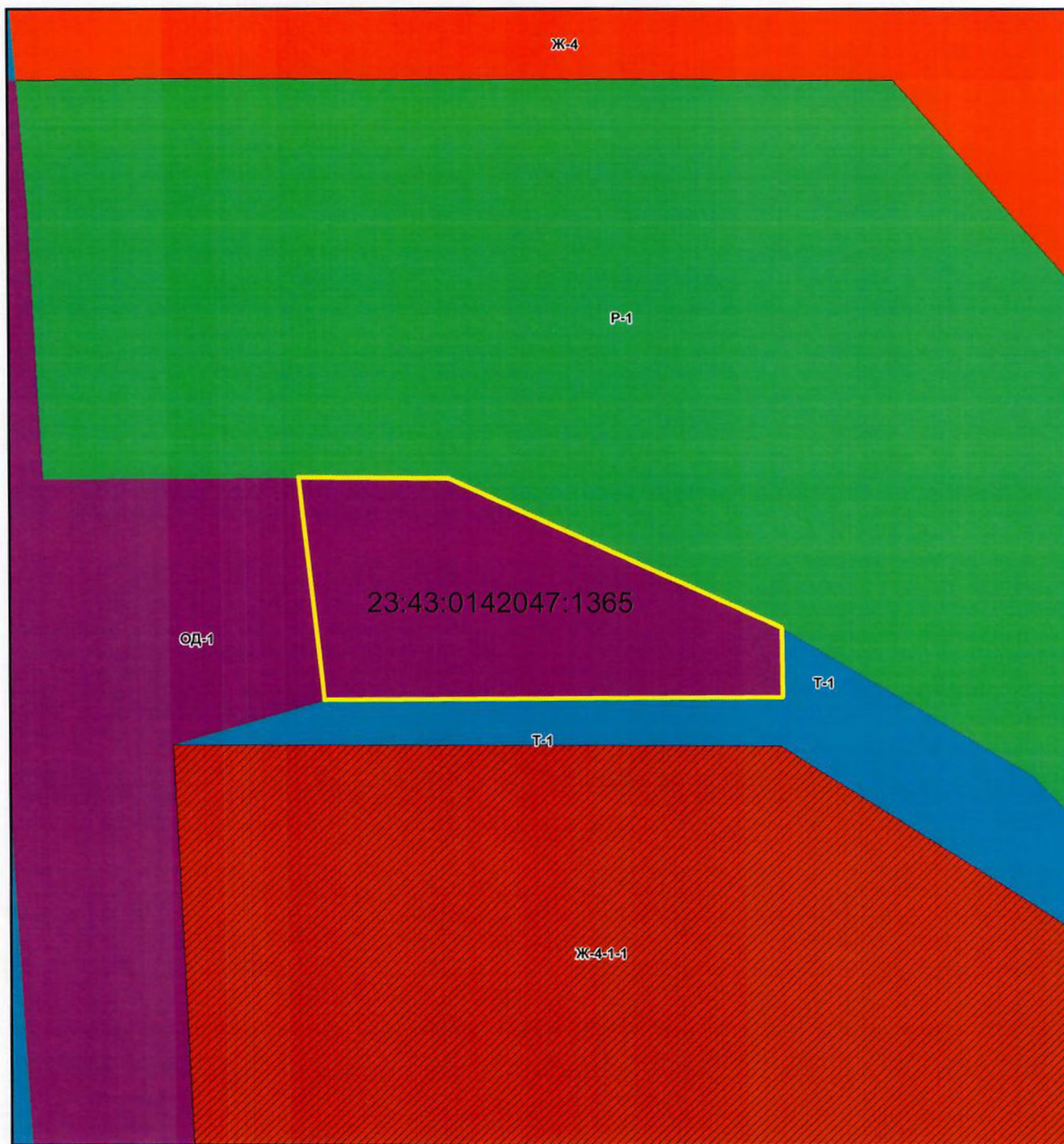
Графический план




23:43:0142047:1365

-  границы участка
-  границы пректа межевания территории (постановление от 19.08.2021 №3604)
-  красная линия
-  линия отступа от красных линий в целях определения мест допустимого размещения зданий, строений, сооружений

Выкопировка из карты градостроительного зонирования и зон с особыми условиями использования территории



Условные обозначения

 границы участка

 ОД-1 Зона застройки объектами делового, общественного и коммерческого назначения