

Россия
Муниципальное бюджетное учреждение
«Институт Горкадастрпроект»
муниципального образования город Краснодар
350000, г. Краснодар, ул. Красная, 89/3
ИНН 2310037903 КПП 230801001
ОГРН 1022301629426

Документация по планировке территории (проект планировки территории и проект межевания территории) для размещения линейного объекта (автомобильной дороги, сетей инженерно-технического обеспечения) по улице им. Чапаева, от улицы Рашпилевской до улицы Красноармейской, в городе Краснодаре

МЗ-1442/2021-ДПТ/ЛО
ПРОЕКТ ПЛАНИРОВКИ ТЕРРИТОРИИ

Основная часть
Положение о размещении линейных объектов
Графическая часть

Том 1
(листы 1-2)

Краснодар 2021

Россия
Муниципальное бюджетное учреждение
«Институт Горкадастрпроект»
муниципального образования город Краснодар
350000, г. Краснодар, ул. Красная, 89/3
ИНН 2310037903 КПП 230801001
ОГРН 1022301629426

Заказчик: МКУ «Центр мониторинга дорожного движения и транспорта»

Документация по планировке территории (проект планировки территории и проект межевания территории) для размещения линейного объекта (автомобильной дороги, сетей инженерно-технического обеспечения) по улице им. Чапаева, от улицы Рашпилевской до улицы Красноармейской, в городе Краснодаре

МЗ-1442/2021-ДПТ/ЛО
ПРОЕКТ ПЛАНИРОВКИ ТЕРРИТОРИИ

Основная часть
Положение о размещении линейных объектов
Графическая часть

Том 1
(листы 1-2)

Директор

ГИП /ГАП

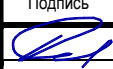



Д.С. Зайцев

Д.Е. Сечь

Краснодар 2021

Обозначение	Наименование	Примечание
МЗ-1442/2021-ДПТ/ЛО - С1	Содержание тома 1	
МЗ-1442/2021-ДПТ/ЛО - ПЗ 1	<p>Основная часть</p> <p>Положение о размещении линейных объектов</p> <p>1.Общая часть</p> <p>1.1.Исходно – разрешительная документация</p> <p>2. Наименование, основные характеристики (категория, протяженность, пропускная способность, грузонапряженность, интенсивность движения) и назначение планируемых для размещения линейных объектов.</p> <p>2.1 Автомобильная дорога</p> <p>2.2 Сети инженерно-технического обеспечения</p> <p>2.3 Линейные объекты, подлежащих реконструкции в связи с изменением их местоположения</p> <p>3.Перечень субъектов Российской Федерации, перечень муниципальных районов, городских округов в составе субъектов Российской Федерации, перечень поселений, населенных пунктов, внутригородских территорий городов федерального значения, на территориях которых устанавливаются зоны планируемого размещения линейных объектов</p> <p>4. Перечень координат характерных точек границ зон планируемого размещения линейных объектов (автомобильной дороги, в том числе сетей наружного электроосвещения)</p> <p>4.1 Перечень координат характерных точек</p>	

МЗ-1442/2021-ДПТ/ЛО- С1					
Изм.	Кол.уч.	Лист	Недок	Подпись	Дата
ГИП/ГАП		Сечь			11.21
Глав. спец.		Бойченко			11.21
Содержание тома					
			Стадия	Лист	Листов
			ППТ	1	3
МБУ «Институт Горкадастрпроект»					

границ зон планируемого размещения линейных объектов, подлежащих реконструкции в связи с изменением их местоположения

5. Предельные параметры объектов разрешенного строительства, входящих в состав линейных объектов (автомобильной дороги, инженерных сетей дождевой канализации) в границах зон их планируемого размещения

5.1. Планировочные ограничения (зоны с особыми условиями использования территории)

6. Мероприятий по защите сохраняемых объектов капитального строительства, существующих и строящихся на момент подготовки проекта планировки территории, а также объектов капитального строительства, планируемых к капитальному строительству в соответствии с ранее утвержденной документацией по планировке территории, от возможного негативного воздействия в связи с размещением линейных объектов

7. Мероприятий по сохранению объектов культурного наследия от возможного негативного воздействия в связи с размещением линейных объектов (автомобильной дороги, в том числе сетей наружного электроосвещения)

8. Мероприятия по охране окружающей среды

8.1. Охрана атмосферного воздуха

8.2. Шумовое воздействие линейного объекта

8.3. Определение размеров СЗЗ проектируемого объекта

8.4. Мероприятия по охране поверхностных и подземных вод от загрязнения

8.5. Мероприятия по охране объектов растительного и животного

мира

8.6. Мероприятия по охране недр

8.7. Мероприятия по рациональному использованию общераспространенных полезных ископаемых, используемых при строительстве.

9. Мероприятия по защите территории от чрезвычайных ситуаций природного и техногенного характера, в том числе по обеспече-

нию пожарной безопасности и гражданской обороне

9.1 Защита территории от чрезвычайных ситуаций природного и техногенного характера и гражданской обороне

9.2 Мероприятия по обеспечению пожарной безопасности

9.2.1 Общие положения.

9.2.2 Требования к проектным решениям.

9.2.3 Основные требования к участникам тушения пожара.

9.2.4 Описание организационно-технических мероприятий по обеспечению пожарной безопасности линейного объекта, обоснование необходимости создания пожарной охраны объекта, расчет ее необходимых сил и средств.

Проект планировки территории. Графическая часть


МЗ-1442/2021-ДПТ/ЛО -лист 1

Чертеж красных линий. М 1:1000

МЗ-1442/2021-ДПТ/ЛО -лист 2

Чертеж границ зон планируемого размещения линейных объектов. М 1:1000

Но- мер тома	Обозначение	Наименование	Приме- чание
1	МЗ-1442/2021-ДПТ/ЛО (листы 1-2)	Проект планировки территории Основная часть Положение о размещении линейных объек- тов Графическая часть	
2	МЗ-1442/2021-ДПТ/ЛО (листы 3-9)	Проект планировки территории Материалы по обоснованию Пояснительная записка Графическая часть	
3	МЗ-1442/2021-ДПТ/ЛО (листы 10-11)	Проект межевания территории Основная часть Тестовая часть Графическая часть Материалы по обоснованию Пояснительная записка Графическая часть	
4	Приложение	Отчёт по инженерно-геодезическим изыска- ниям	

						МЗ-1442/2021-ДПТ/ЛО- СГ			
Изм.	Кол.уч.	Лист	Недок	Подпись	Дата				
ГИП/ГАП		Сечь,Д.Е.			11.21	Состав градостроительной документации	Стадия	Лист	Листов
							ППТ	1	1
							МБУ «Институт Горкадастрпроект»		

Положение о размещении линейных объектов

1 Общая часть

Документация по планировке территории (проект планировки территории и проект межевания территории) для размещения линейного объекта (автомобильной дороги, сетей инженерно-технического обеспечения) по улице им. Чапаева, от улицы Рашпилевской до улицы Красноармейской, в городе Краснодаре, разработан МБУ «Институт Горкадастрпроект» муниципального образования город Краснодар.

Граница подготовки проекта планировки территории принимается по устанавливаемой границе зоны размещения линейных объектов (автомобильной дороги, в том числе сети наружного электроосвещения).

1.1 Исходно – разрешительная документация

Проект планировки территории для размещения линейных объектов – автомобильной дороги, в том числе сетей наружного электроосвещения, разработан в соответствии со следующей нормативно-правовой документацией:

1. Градостроительный кодекс Российской Федерации Российской Федерации от 29.12.2004 года № 190-ФЗ.
2. Градостроительный кодекс Краснодарского края от 21 июля 2008 года № 1540-КЗ ст.32.
3. "Земельный кодекс Российской Федерации" от 25.10.2001 № 136-ФЗ.

Изм.	Кол.уч	Лист	№ док	Подпись	Дата	МЗ-1442/2021-ДПТ/ЛО-ПЗ1			
ГИП		Сечь Д.Е.			11.21	Положение о размещении линейных объектов Пояснительная записка	Стадия	Лист	Листов
							ППТ	1	34
Глав. спец.		Бойченко Д.В.			11.21		МБУ «Институт Горкадастрпроект»		
Норм. контр.		Сечь Д.Е.			11.21				

4. Федеральный закон от 10.01.2002 № 7-ФЗ «Об охране окружающей среды».
5. Федеральный закон от 18.06.2001 № 78-ФЗ «О Землеустройстве».
6. Федеральный закон от 24.07.2007 № 221-ФЗ «О кадастровой деятельности».
7. Постановление Правительства РФ от 12.05.2017 № 564 «Положение о составе и содержании проектов планировки территории, предусматривающих размещение одного или нескольких линейных объектов».
8. Решение городской Думы Краснодара от 02.09.2020 года № 100 п.1 «Об утверждении генерального плана муниципального образования город Краснодар».
9. «Нормативы градостроительного проектирования Краснодарского края», утверждены приказом департамента по архитектуре и градостроительству Краснодарского края от 16.04.2015г. №78.
10. «Местные нормативы градостроительного проектирования муниципального образования город Краснодар», утверждены решением городской Думы Краснодара от 19.07.2012г. №32 п.13.
11. Закон Краснодарского края «Об объектах культурного наследия (памятниках истории и культуры) народов Российской Федерации, расположенных на территории Краснодарского края».
12. Решение городской Думы Краснодара от 30 января 2007 года №19 п.6 «Об утверждении правил землепользования и застройки на территории муниципального образования город Краснодар».
13. Свод правил СП 42.13330.2016 «Градостроительство, планировка и застройка городских и сельских поселений», актуализированная редакция СНиП 2.07.01-89*».
14. Приказ Министерства строительства и жилищно-коммунального хозяйства Российской федерации от 25 апреля 2017 № 740/пр.
15. Постановление Правительства РФ от 31.03.2017 №402 «Об утверждении Правил выполнения инженерных изысканий, необходимых для подготовки документации по планировке территории, перечня видов инженерных изысканий,

необходимых для подготовки документации по планировке территории, и о внесении изменений в постановление Правительства Российской Федерации от 19 января 2006 года № 20».

Основанием для разработки проекта планировки территории, предусматривающего размещение линейного объекта, является:

Постановление администрации муниципального образования город Краснодар от 30.09.2021 № 4400 «О разрешении подготовки документации по планировке территории (проекта планировки территории и проекта межевания территории) для размещения линейного объекта (автомобильной дороги, сетей инженерно-технического обеспечения) по улице им. Чапаева, от улицы Рашпилевской до улицы Красноармейской, в городе Краснодаре».

При разработке настоящей документации использованы:

- сведения государственной информационной системы обеспечения градостроительной деятельности МО город Краснодар № 29/17163-1 от 11.11.2021г. (далее – сведения ГИСОГД);
- сведения управления государственной охраны объектов культурного наследия Краснодарского края от 11.11.2021 № 78-19-18075/21;
- отчетная техническая документация по инженерным изысканиям.

2. Наименование, основные характеристики (категория, протяженность, пропускная способность, грузонапряженность, интенсивность движения) и назначение планируемых для размещения линейных объектов.

2.1 Автомобильная дорога

Наименование линейного объекта – автомобильная дорога (объект местного значения) улицы и дороги местного значения - улицы в зонах жилой застройки, по улице им. Чапаева, от улицы Рашпилевской до улицы Красноармейской, в городе Краснодаре.

Назначение автомобильной дороги

Назначение улицы и дороги местного значения - улицы в зонах жилой застройки - транспортные и пешеходные связи на территории жилых районов (микрорайонов), выходы на магистральные улицы районного значения, улицы и дороги регулируемого движения. Обеспечивают непосредственный доступ к зданиям и земельным участкам.

Основные характеристики автомобильной дороги

Таблица 1

№ п.п	Наименование показателей	Ед. изм.	Количество
1	Категория дороги	кат.	Улицы и дороги местного значения - улицы в зонах жилой застройки
2	Длина участка (протяженность)	м	332
3	Интенсивность движения	авт/сут	450
4	Интенсивность, приведенная к легковому автомобилю (пропускная способность)	авт/сут	900
5	Ширина проезжей части	м	3
6	Число полос движения	кол-во	1
7	Наименьший радиус кривой в плане	м	80
8	Наибольший продольный уклон	‰	80
9	Расчетная скорость движения	км/ч	40
10	Тип покрытия	тип	Усовершенствованное облегченного типа с а/б покрытием
11	Расчётные нагрузки (грузонапряженность) - Кратковременное загрузеие от автомобильной нагрузки, в данном загрузеии задается осевая нагрузка АК	кН	A1

Число полос движения (суммарно в двух направлениях) для улицы в зонах жилой застройки 2-4 полосы. Проектом принимается одностороннее движение в одну полосу, шириной 3м.

Проектная мощность планируемого для размещения линейного объекта не устанавливается.

2.2 Сети инженерно-технического обеспечения

Под сетями инженерно-технического обеспечения понимаются проектируемые сети наружного электроосвещения (подземные кабельные линии электропередач), которые согласно ФЗ 257 от 08.11.2007г., являются неотъемлемой технологической частью автомобильной дороги. Следовательно, объекты, предназначенные для освещения автомобильных дорог, не могут выделяться как самостоятельный планируемый для размещения линейный объект.

Наименование - **сети наружного электроосвещения (подземные кабельные линии электропередач).**

Категория сетей наружного электроосвещения - по надёжности электропитания – III.

Назначение сетей наружного электроосвещения - обеспечение безопасности движения транспортных средств и пешеходов, а также повышение пропускной способности автомобильной дороги по улице им. Чапаева, от улицы Рашпилевской до улицы Красноармейской, в городе Краснодаре, в темное время суток.

Проектная мощность объекта – 1,2 кВт.

Напряжение сети ввода – 220 В.

Пропускная способность сетей наружного электроосвещения – 0,1 МВт.

Грузонапряженность, интенсивность движения – не приводится, ввиду размещения исключительно сетей наружного электроосвещения.

Протяженность сетей наружного электроосвещения (подземных кабельных линий электропередач) – 286 м.

Проектные решения

Точка подключения – проектируемый шкаф управления освещением ШУО.

Кабельная линия выполняется кабелем марки АВБбШв сечением $3 \times 16 \text{ мм}^2$ в траншее на глубине 0,7 м, под автомобильными дорогами на глубине не менее 1,0 м. Прокладка проектируемой кабельной линии 0,22 кВ в земле в траншее выполняется по типовому проекту серии А5-92 "Прокладка кабелей напряжением до 35 кВ в траншеях". При пересечении с инженерными коммуникациями кабель защитить трубой ПНД/ПВД диаметр 110 мм. В местах, не защищённых трубой, над кабелем проложить сигнальную ленту.

В точке подключения и на вводе выполнить повторное заземление PEN-проводника путём соединения его с заземляющими устройствами не более 30 Ом.

Все открытые проводящие части электрооборудования подлежат заземлению путем соединения с нулевым проводником.

Выбор кабелей выполнен по длительному току нагрузки и проверен по потере напряжения и условиям отключения защитных аппаратов при однофазных коротких замыканиях.

Площадь границы территории, в отношении которой осуществляется подготовка проекта планировки для размещения линейных объектов, составляет 0,52 га.

2.3 Линейные объекты, подлежащие реконструкции в связи с изменением их местоположения

Линейные объекты, подлежащие реконструкции в связи с изменением их местоположения, отсутствуют, в связи с тем, что при пересечении с подземными и надземными инженерными коммуникациями расстояния по вертикали и горизонтали выдержаны в соответствии с требованиями СП 42.13330.2016 "Градостроительство. Планировка и застройка городских и сельских поселений".

МЗ-1442/2021-ДПТ/ЛО-ПЗ1

Лист

6

Следовательно, существующие инженерные сети не препятствуют прокладке проектируемых автомобильной дороги, сетей инженерно-технического обеспечения и не требуется реконструкция существующих сетей.

3. Перечень субъектов Российской Федерации, перечень муниципальных районов, городских округов в составе субъектов Российской Федерации, перечень поселений, населенных пунктов, внутригородских территорий городов федерального значения, на территориях которых устанавливаются зоны планируемого размещения линейных объектов

Линейные объекты (автомобильная дорога, в том числе сети наружного электроосвещения) запроектированы в Краснодарском крае, в городе Краснодаре, в Западном и Центральном внутригородском округе по улице им. Чапаева, от улицы Рашпилевской до улицы Красноармейской.

Затрагиваемые земли представлены землями, государственная собственность на которые не разграничена, на территории МО г.Краснодар, предназначенными для застройки и развития населенного пункта. Обоснование необходимости размещения объекта и его инфраструктуры на землях сельскохозяйственного назначения, лесного, водного фондов, землях особо охраняемых природных территорий не требуется.

Сведения об объектах регионального значения. По данным, предоставленным департаментом по архитектуре и градостроительству Краснодарского края, сведения о разработанной документации по планировке территории объектов регионального значения в отношении рассматриваемого земельного участка отсутствуют.

Сведения об объектах федерального значения в государственной информационной системе обеспечения градостроительной деятельности МО г. Краснодар отсутствуют.

Сведения об объектах капитального строительства местного значения. В соответствии с генеральным планом развития МО г. Краснодар в границах земельного участка предусмотрены зоны существующих объектов местного значе-

					МЗ-1442/2021-ДПТ/ЛО-ПЗ1			Лист
								7

ния (улицы и дороги местного значения), зоны планируемых к реконструкции объектов местного значения (магистральные улицы общегородского значения регулируемого движения, магистральная улица районного значения).

Данный проект реализует размещение объекта местного значения (улицы и дороги местного значения) по улице им. Чапаева, от улицы Рашпилевской до улицы Красноармейской, в городе Краснодаре.

4. Перечень координат характерных точек границ зон планируемого размещения линейных объектов (автомобильной дороги, в том числе сетей наружного электроосвещения)

Границы зон планируемого размещения линейных объектов (автомобильной дороги, в том числе сетей наружного электроосвещения), установленные в соответствии с нормами отвода земельных участков для конкретных видов линейных объектов с указанием границ зон планируемого размещения объектов капитального строительства, входящих в состав линейных объектов осуществляется в соответствии с системой координат МСК-23, используемой для ведения государственного кадастра недвижимости.

Перечень координат характерных точек границ зон планируемого размещения линейных объектов (автомобильной дороги, в том числе сетей наружного электроосвещения)

Таблица 2

№ точек	Координаты	
	X	Y
1	477824.84	1377867.09
2	477813.82	1377918.35
3	477812.57	1377918.08
4	477809.3	1377933.47
5	477810.51	1377933.73

№ точек	Координаты	
	X	Y
6	477801.29	1377976.63
7	477800.24	1377976.42
8	477799.15	1377981.47
9	477800.21	1377981.68
10	477794.5	1378007.8

№ точек	Координаты	
	X	Y
11	477793.61	1378007.7
12	477792.46	1378013.11
13	477793.49	1378013.33
14	477793.15	1378015.14
15	477791.31	1378014.91
16	477791.42	1378017.35
17	477791.05	1378018.8
18	477791.41	1378019.28
19	477791.95	1378019.4
20	477790.32	1378026.93
21	477789.86	1378026.83
22	477789.37	1378028.96
23	477789.86	1378029.07
24	477789.81	1378029.33
25	477790.29	1378029.44
26	477789.92	1378031.19
27	477791.77	1378031.64
28	477786.79	1378055.05
29	477784.16	1378056.55
30	477783.02	1378060.86
31	477782.26	1378060.71
32	477781.91	1378062.35
33	477782.64	1378062.54
34	477782.17	1378064.37
35	477781.41	1378064.22
36	477781.06	1378065.79
37	477781.75	1378066.04
38	477781.23	1378068.01
39	477780.53	1378067.85
40	477780.11	1378069.48

№ точек	Координаты	
	X	Y
41	477780.81	1378069.67
42	477780.67	1378070.32
43	477779.81	1378070.14
44	477778.91	1378073.7
45	477778.61	1378074.35
46	477778.08	1378076.26
47	477776.95	1378081.06
48	477776.43	1378083.55
49	477777.34	1378083.75
50	477771.64	1378106.56
51	477770.02	1378112.78
52	477767.18	1378124.51
53	477758.95	1378156.57
54	477758.57	1378156.47
55	477757.94	1378158.87
56	477758.14	1378158.93
57	477757.55	1378161.26
58	477757.73	1378161.32
59	477752.03	1378183.54
60	477751.85	1378183.49
61	477751.19	1378186.02
62	477751.38	1378186.07
63	477751.05	1378187.37
64	477751.17	1378189.12
65	477752.89	1378191.83
66	477753.59	1378192.24
67	477749.81	1378208.26
68	477744.6	1378207.26
69	477731	1378204.56
70	477735.27	1378188.02

МЗ-1442/2021-ДПТ/ЛО-ПЗ1

Лист

9

№ точек	Координаты	
	Х	У
71	477736.15	1378188.24
72	477736.51	1378188.33
73	477737.99	1378182.63
74	477738.31	1378182.51
75	477738.59	1378180.94
76	477738.46	1378180.82
77	477741.58	1378169.06
78	477742.92	1378169.41
79	477746.37	1378155.4
80	477746.93	1378154.91
81	477746.6	1378154.48
82	477747.61	1378150.37
83	477746.84	1378150.18
84	477746.91	1378149.92
85	477746.39	1378149.77
86	477749.52	1378137.08
87	477751.78	1378135.84
88	477756.02	1378118.49
89	477755.56	1378117.69
90	477756.39	1378114.36
91	477757.02	1378113.89
92	477759.31	1378104.77
93	477757.82	1378104.42
94	477757.34	1378103.34
95	477758.78	1378097.36
96	477759.88	1378097.56
97	477760.9	1378093.27
98	477759.82	1378093.04
99	477761.77	1378084.98
100	477762.74	1378085.19

№ точек	Координаты	
	Х	У
101	477763.83	1378080.93
102	477762.81	1378080.66
103	477765.26	1378070.51
104	477766.43	1378070.82
105	477767.73	1378065.22
106	477766.6	1378064.95
107	477774.95	1378030.34
108	477776.74	1378029.24
109	477778.54	1378019.93
110	477779.98	1378020.14
111	477780.59	1378017.09
112	477779.15	1378016.77
113	477779.79	1378013.97
114	477780.5	1378014.09
115	477780.62	1378013.51
116	477781.25	1378013.59
117	477781.84	1378010.75
118	477780.39	1378010.5
119	477783.72	1377992.92
120	477784.79	1377993.14
121	477788.41	1377975.21
122	477787.31	1377975.04
123	477788.07	1377971.32
124	477789.61	1377971.63
125	477790.33	1377967.84
126	477788.79	1377967.53
127	477790.19	1377960.11
128	477790.48	1377959.95
129	477791.18	1377956.14
130	477791.04	1377955.6

МЗ-1442/2021-ДПТ/ЛО-ПЗ1

Лист

10

№ точек	Координаты	
	X	Y
131	477795.84	1377932.02
132	477796.47	1377931.88
133	477797.29	1377928.08
134	477797	1377927.37
135	477797.28	1377926.07
136	477798.15	1377926.21
137	477798.88	1377922.73
138	477797.95	1377922.58

№ точек	Координаты	
	X	Y
139	477798.23	1377921.2
140	477798.67	1377920.92
141	477801.09	1377908.59
142	477801.8	1377908.71
143	477803.34	1377900.84
144	477801.91	1377900.61
145	477809.65	1377863.3
146	477810.67	1377863.51

4.1 Перечень координат характерных точек границ зон планируемого размещения линейных объектов, подлежащих реконструкции в связи с изменением их местоположения

Перечень координат характерных точек границ зон планируемого размещения линейных объектов, подлежащих реконструкции в связи с изменением их местоположения, настоящим проектом не приводится ввиду отсутствия сетей инженерно-технического обеспечения, подлежащих реконструкции.

5. Предельные параметры объектов разрешённого строительства, входящих в состав линейных объектов (автомобильной дороги, в том числе сетей наружного электроосвещения) в границах зон их планируемого размещения

Размещение объектов капитального строительства, входящих в состав линейного объекта (автомобильной дороги, в том числе сетей наружного электроосвещения) в границах зон его планируемого размещения, не предусматривается.

государственной авиации» для аэродромов I класса имеет форму прямоугольника, с размерами 60 км (длина) и 30 км (ширина).

В соответствии со сведениями ГИСОГД, участок расположен:

- в зоне ограничений от передающего радиотехнического объекта (ПРТО);
- в зоне ограничений застройки в направлении азимутов излучения ПРТО;
- в границах санитарно-защитной зоны предприятий.

Согласно сведениям единого государственного реестра недвижимости участок расположен:

- охранный зона инженерных коммуникаций (реестровый номер 23:43-6.3468);
- охранный зона инженерных коммуникаций (реестровый номер 23:43-6.3633)
- охранный зона инженерных коммуникаций (реестровый номер 23:43-6.1699);
- зона охраны объекта культурного наследия (реестровый номер 23:43-6.2668);
- охранный зона инженерных коммуникаций (реестровый номер 23:43-6.1681);
- охранный зона инженерных коммуникаций (реестровый номер 23:43-6.3598);
- охранный зона линий и сооружений связи и линий и сооружений радиодиффракции (реестровый номер 23:00-6.202);
- охранный зона инженерных коммуникаций (реестровый номер 23:43-6.2144);
- охранный зона инженерных коммуникаций (реестровый номер 23:43-6.3715);
- Зона охраны объекта культурного наследия (реестровый номер 23:43-6.2636);
- Зона охраны объекта культурного наследия (реестровый номер 23:43-6.2546);

							МЗ-1442/2021-ДПТ/ЛО-ПЗ1	Лист
								14

- Зона охраны объекта культурного наследия (реестровый номер 23:43-6.2641);
- Зона охраны объекта культурного наследия (реестровый номер 23:43-6.2545);
- Охранная зона инженерных коммуникаций (реестровый номер 23:43-6.1237);
- Охранная зона инженерных коммуникаций (реестровый номер 23:43-6.3302);
- Охранная зона инженерных коммуникаций (реестровый номер 23:43-6.3608).

6. Мероприятий по защите сохраняемых объектов капитального строительства, существующих и строящихся на момент подготовки проекта планировки территории, а также объектов капитального строительства, планируемых к капитальному строительству в соответствии с ранее утвержденной документацией по планировке территории, от возможного негативного воздействия в связи с размещением линейных объектов (автомобильной дороги, в том числе сетей наружного электроосвещения).

Проектируемые линейные объекты (автомобильная дорога, сети инженерно-технического обеспечения) пересекают территорию, на которую:

- утверждена документация по планировке территории постановлением АМОГК от 18.03.2009 № 815 «Об утверждении проекта планировки центральной части города Краснодара»;
- утверждена документация по межеванию территории постановлением АМОГК от 24.05.2018 № 2105 «Об утверждении проекта межевания в целях корректировка проекта межевания территории, ограниченной улицами им. Чапаева, Красной, Карасунской, Рашпилевской в Западном внутригородском округе г. Краснодара»; постановлением АМОГК от 28.10.2016 № 5215 «Об утверждении

							МЗ-1442/2021-ДПТ/ЛО-ПЗ1	Лист
								15

проекта межевания территории, ограниченной улицами им. Чапаева, Красной, Карасунской, Рашпилевской, в Западном внутригородском округе города Краснодара».

Проектируемые линейные объекты (автомобильная дорога, сети инженерно-технического обеспечения) не пересекают документацию по межеванию территории утвержденную постановлением АМОГК от 26.12.2018 № 6017 «Об утверждении проекта межевания территории».

При пересечении проектируемой автомобильной дороги и сетей инженерно-технического обеспечения с подземными инженерными коммуникациями расстояния по вертикали и горизонтали необходимо выдержать в соответствии с требованиями СП 42.13330.2016 "Градостроительство. Планировка и застройка городских и сельских поселений".

При обнаружении действующих подземных коммуникаций и других сооружений, не обозначенных в данной проектной документации, земляные работы должны быть приостановлены и на место работы вызваны представители организаций, эксплуатирующие эти сооружения. Одновременно указанные места ограждаются и принимаются меры к предохранению обнаруженных подземных сооружений от повреждений.

Здания, строения, сооружения, согласно ранее утвержденной документацией по планировке территории, проектируемым линейным объектом (автомобильной дороги, в том числе сетей наружного электроосвещения) не пересекаются.

7. Мероприятий по сохранению объектов культурного наследия от возможного негативного воздействия в связи с размещением линейных объектов (автомобильной дороги, в том числе сетей наружного электроосвещения)

В границах рассматриваемой территории расположены следующие объекты культурного наследия регионального значения:

										Лист
										16

1. «Дом жилой врача С.Г. Михалева», начало XX в. (г. Краснодар, угол ул. Красной, 82 и ул. им. Чапаева, 85, лит. А). Данный объект культурного наследия поставлен на учет как памятник градостроительства и архитектуры и охраняется государством в соответствии с Законом Краснодарского края от 17.08.2000 № 313-КЗ «О перечне объектов культурного наследия (памятников истории и культуры) регионального значения, расположенных на территории Краснодарского края». Зарегистрирован в едином государственном реестре объектов культурного наследия (памятников истории и культуры) народов Российской Федерации под регистрационным номером 231610567630005. Приказами администрации Краснодарского края:

- № 105-кн от 22.04.2020 утвержден предмет охраны;

- № 141-кн от 14.05.2020 утверждены границы и режим использования территории данного объекта культурного наследия;

2. «Пятая женская гимназия Хрустальной», 1906—1910 гг. (г. Краснодар, угол ул. Красноармейской, 61 и ул. им. Чапаева, 85, лит. А, А1, А2). Данный объект культурного наследия поставлен на учет как памятник градостроительства и архитектуры и охраняется государством в соответствии с Законом Краснодарского края от 17.08.2000 № 313-КЗ «О перечне объектов культурного наследия (памятников истории и культуры) регионального значения, расположенных на территории Краснодарского края». Зарегистрирован в едином государственном реестре объектов культурного наследия (памятников истории и культуры) народов Российской Федерации под регистрационным номером 231610569130005. Приказами администрации Краснодарского края:

- № 107-кн от 22.04.2020 утвержден предмет охраны;

- № 142-кн от 14.05.2020 утверждены границы и режим использования территории данного объекта культурного наследия;

3. «Дом жилой», начало XX в. (г. Краснодар, ул. им. Чапаева, 84, лит. А). Данный объект культурного наследия поставлен на учет как памятник градостроительства и архитектуры и охраняется государством в соответствии с Законом Краснодарского края от 17.08.2000 № 313-КЗ «О перечне объектов культур-

Также, рассматриваемая территория расположена в границах защитных зон следующих объектов культурного наследия:

1. «Дом жилой», начало XX в (г. Краснодар, ул. Октябрьская, 106, лит. А);
2. «Табачная фабрика», 1890-1900 годы (г. Краснодар, ул. Карасунская, 77, лит. Б, с пристройками);
3. «Дом жилой с торговыми помещениями на первом этаже» 1889 г. (г. Краснодар, ул. Красная, 84, лит. А, А 1, А2, с пристройками);
4. «Дом жилой с торговыми помещениями на первом этаже купца Купцова» 1891 г. (г. Краснодар, ул. Красная, 86, лит. А, А 1, А2, с пристройками);
5. «Дом жилой врача С.Г. Михалева», начало XX в (г. Краснодар, угол ул. Красной, 82 и ул. им. Чапаева, 85, лит. А);
6. «Дом жилой», 1908-1910 годы (г. Краснодар, ул. Красноармейская, 68, лит. А);
7. «Здание мещанской управы» 1900 г. (г. Краснодар, ул. Красноармейская, 70, лит. А, А 1);
8. «Дом жилой с торговыми помещениями на первом этаже», 1908-1913 годы (г. Краснодар, угол ул. Красноармейской, 72 и ул. им. Максима Горького, 106, лит. А, А2);
9. «Обувная фабрика» 1900-1911 годы (г. Краснодар, ул. Красноармейская, 64, лит. А, часть лит. Б, лит. 6, лит. А4);
10. «Пятая женская гимназия Хрусталевой» 1906-1910 годы (г. Краснодар, угол ул. Красноармейской, 61 и ул. им. Чапаева, 85, лит. А, А 1, А2, с пристройками);
11. «Магазин братьев Богарсуковых» 1913 г., архитектор А.А. Козлов (г. Краснодар, ул. Красная, 76, лит. В»);
12. «Дом жилой с торговыми помещениями» начало XX в (г. Краснодар, ул. Карасунская, 81, лит. А, а, а1);
13. «Ансамбль хлебопекарни: дом жилой хозяина пекарни; дом жилой с хозяйственными помещениями на 1 -м этаже; здание конторы; здание пекарни»

1911 г. (г. Краснодар, угол ул. Коммунаров, 85 и ул. им. Чапаева, 93, лит. А, лит. Б, лит. В и угол ул. Коммунаров, 85 и ул. им. Чапаева, 93, лит. Г).

Защитные зоны объектов культурного наследия установлены в силу статьи 34.1 Федерального закона от 25.06.2002 № 73-ФЗ «Об объектах культурного наследия (памятниках истории и культуры) народов Российской Федерации» (далее — Федеральный закон) с 3.10.2016.

В соответствии с пунктом 1 статьи 34.1 Федерального закона защитными зонами объектов культурного наследия являются территории, которые прилегают к включенным в реестр памятникам и ансамблям и в границах, которых в целях обеспечения сохранности объектов культурного наследия и композиционно-видовых связей (панорам) запрещаются строительство объектов капитального строительства и их реконструкция, связанная с изменением их параметров (высоты, количества этажей, площади), за исключением строительства и реконструкции линейных объектов.

Участок, ограниченный улицами им. Чапаева, от улицы Рашпилевской до улицы Красноармейской, в городе Краснодаре, расположен в границах территории историческом о поселения регионального значения город Краснодар Краснодарского края в исторической презентационной (парадной) территориальной зоне (ИГІЗ) К-3(4) и К-4(5). Для территории исторического поселения в целях сохранения объектов культурного наследия, включенных в единый государственный реестр объектов культурного наследия (памятников истории и культуры) народов Российской Федерации, выявленных объектов культурного наследия, а также предмета охраны исторического поселения установлена требования к градостроительным регламентам (приказ администрации Краснодарского края от 01.03.2019 № 26-кн).

В соответствии с указанным приказом в границах рассматриваемой территории расположены следующие ценные объекты историко-градостроительной среды:

- «Дом жилой с административными помещениями» конец XIX - начало XX вв. (г. Краснодар, ул. Чапаева, 80 угол ул. Рашпилевской, 68);

							МЗ-1442/2021-ДПТ/ЛО-ПЗ1	Лист
								20

- «Дом жилой многоквартирный с торговыми помещениями на первом этаже» 1950-е гг. (г. Краснодар, ул. ул. Чапаева, 85 угол ул. Красной, 82);

- «Дом доходный с торговыми помещениями на первом этаже» конец XIX - начало XX вв. (г. Краснодар, ул. ул. Чапаева, 86/1).

Градостроительная, хозяйственная и иная деятельность в историческом поселении должна осуществляться при условии обеспечения сохранности объектов культурного наследия, включенных в реестр, выявленных объектов культурного наследия, предмета охраны исторического поселения в соответствии с Федеральным законом (ст.60 Федерального закона).

В соответствии с п. 10 ст. 45 Градостроительного кодекса РФ проекты планировки территории должны быть разработаны с учетом границ территорий объектов культурного наследия, включенных в единый государственный реестр объектов культурного наследия (памятников истории и культуры) народов Российской Федерации, границ территорий выявленных объектов культурного наследия, границы зон с особыми условиями использования территорий (зон охраны объектов культурного наследия). Материалы по обоснованию проекта межевания территории включают в себя чертежи, на которых отображаются в соответствии с требованиями п. 7 ст. 43 Градостроительного кодекса, границы зон с особыми условиями использования территорий, границы территорий объектов культурного наследия.

8. Мероприятия по охране окружающей среды

8.1. Охрана атмосферного воздуха

Строительство

Технологические мероприятия.

В проекте предусмотрен ряд мероприятий, снижающих выброс вредных веществ в атмосферу:

- увлажнение пылящих материалов при разгрузке, складировании и проведении земляных работ;
- применение неодновременности проведения работ, связанных с пылеобразованием;
- использование отрегулированной автотехники, обеспечивающей минимальный выброс вредных веществ. Выполнение регулярных проверок состава выхлопов автомобилей и дорожной техники и недопущение к работе техники с повышенным содержанием вредных веществ в выхлопных газах;
- при длительных перерывах в работе (более 15 мин) запрещается оставлять механизмы с включенными двигателями;
- при прогреве двигателей рекомендуется применение устройств по прогреву и облегчению запуска двигателей, что позволяет на 30 % сократить выбросы на стоянках техники;
- ремонт строительно-монтажной техники производить только на производственной базе подрядчика;
- не допускается сжигание сгораемых отходов.

Во всех мероприятиях по обеспечению охраны окружающей среды важную роль должен играть обслуживающий персонал. От квалификации исполнителей, их дисциплины и аккуратности зависит степень влияния на атмосферный воздух при эксплуатации машин и механизмов и проведение соответствующих проектных работ.

Эксплуатация

К принятым в проекте основным воздухоохраным мероприятиям относятся планировочные и технологические мероприятия, направленные на сокращение объемов выбросов и снижение их приземной концентрации.

Планировочные мероприятия, влияющие на воздействие выбросов вредных веществ от объекта на окружающую среду, предусматривают:

- свободные от покрытий участки озеленяются устройством газонов.

Эксплуатация объекта оказывает допустимое воздействие на уровень загрязнения атмосферы в данном районе, поэтому дополнительных мероприятий по снижению воздействия на атмосферный воздух не требуются.

8.2 Шумовое воздействие линейного объекта

Строительство

Анализ результатов расчетов уровней шума, создаваемых работой спецтехники, показывает, что уровень звука (L) не превышает эквивалентный уровень звука - 55 дБА и максимальный 70 дБА для территорий, прилегающих к жилым зданиям.

Таким образом, строительные работы возможно проводить при соблюдении мероприятий, снижающих уровень шума:

- строительные работы должны проводиться только в дневное время суток;
- техника должна быть исправна и настроена на минимальный нагрузочный режим;
- соблюдать неодновременность работы строительной техники.

Эксплуатация

Анализ результатов расчетов уровней шума, создаваемых источниками объекта показывает, что уровень звука не превышает в дневное и ночное время суток с учетом поправки для автомобильного транспорта (поправка $\Delta = +10$ дБА):

- эквивалентный и максимальный показатель для территорий, прилегающих к жилым зданиям;
- эквивалентный и максимальный показатель проникающего шума в жилые помещения через наружную стену с окном.

- вдоль трассы проведения работ устанавливаются биотуалеты;
- для бытовых и хозяйственных нужд необходимо использовать привозную воду;
- временное хранение мусора от бытовых помещений необходимо осуществлять в специальных контейнерах на водонепроницаемой площадке, площадью, в три раза превышающей основание контейнера под навесом (отходы вывозятся раз в три дня для постоянного складирования на санкционированной свалке);
- размещение складов горюче-смазочных материалов на территории строительства не предусматривается;
- упорядоченная транспортировка и складирование сыпучих и жидких материалов;
- при интенсивных дождях работы в связных грунтах прекращаются;

Предусмотренные мероприятия исключают опасное негативное воздействие, заключающееся в истощении и загрязнении поверхностных и подземных вод в период строительства объекта.

Контроль за выполнением мероприятий по охране природы и состоянием окружающей среды при строительстве осуществляется руководителями подрядных организаций при надзоре со стороны руководства Заказчика.

Эксплуатация

Для предотвращения загрязнения поверхностных и грунтовых вод и окружающей местности предусмотрены следующие мероприятия:

- сбор поверхностных сточных вод (сброс вод в ливневую канализацию);
- устройство канализационных сетей для организованного сбора и транспортировки сточных вод и исключения аварийных сбросов;
- устройство водонепроницаемых покрытий на проездах;
- гидроизоляция и герметизация подземных сооружений, исключая попадание загрязнения в грунт;

- систематическое поддержание в работоспособном состоянии системы водоотвода;

- прочистка и устранение мелких повреждений ливневой канализации.

При соблюдении технологических требований исключается загрязнение окружающей среды.

8.5 Мероприятия по охране объектов растительного и животного мира

Строительство

Проектом предлагаются следующие мероприятия по ослаблению воздействия на животный мир:

- исключение использования неисправной строительной техники
- содержание в чистоте стройплощадки, во избежание приманивания птиц;
- принимать меры по предупреждению разливов ГСМ;
- после завершения строительства проводится уборка площадки от строительного мусора.

Эксплуатация

Проектом предусматривается подготовка почвы для устройства партерного и обыкновенного газона с внесением растительной земли и посев газонов партерных, мавританских и обыкновенных.

Озеленение и благоустройство территории объекта выполняется в достаточном объеме.

При соблюдении перечисленных мероприятий, реализация проекта не приведет к уничтожению или повреждению ценных объектов растительного и животного мира, ценных видов биотических природных ресурсов.

8.6 Мероприятия по охране недр

Строительство

- производство работ строго в пределах отведенного участка;
- установка специальных поддонов и других сборных устройств в местах возможных утечек и проливов ГСМ;
- упорядоченная транспортировка и складирование сыпучих и жидких материалов;
- снижение или полное исключение отрицательного влияния при строительстве объекта в части загрязнения (от его функционирования) гидросферы и литосферы.

8.7 Мероприятия по рациональному использованию общераспространенных полезных ископаемых, используемых при строительстве.

Проектом предусматривается повторное использование отходов ПГС. Отход будет накапливаться на открытой площадке с твердым покрытием и вывозиться заказчиком для дальнейшего использования при строительстве дорог.

9 Мероприятия по защите территории от чрезвычайных ситуаций природного и техногенного характера, в том числе по обеспечению пожарной безопасности и гражданской обороне

9.1 Защита территории от чрезвычайных ситуаций природного и техногенного характера и гражданской обороне

Согласно п.14 ст.48 ГрК РФ проектная документация объектов использования атомной энергии (в том числе ядерных установок, пунктов хранения ядерных материалов и радиоактивных веществ, пунктов хранения радиоактивных отходов), опасных производственных объектов, определяемых в соответствии с за-

конодательством Российской Федерации, особо опасных, технически сложных, уникальных объектов, объектов обороны и безопасности должна содержать перечень мероприятий по гражданской обороне, мероприятий по предупреждению чрезвычайных ситуаций природного и техногенного характера, мероприятий по противодействию терроризму.

Данный объект не относится к указанным в ст.48.1 Градостроительного кодекса, в связи с чем разработка раздела по гражданской обороне, мероприятий по предупреждению чрезвычайных ситуаций природного и техногенного характера, мероприятий по противодействию терроризму не требуется.

9.2 Мероприятия по обеспечению пожарной безопасности

9.2.1 Общие положения.

Безопасность подразделений пожарной охраны в данном разделе, рассмотрена в рамках ликвидации пожара на территории, рассматриваемого в проекте линейного объекта (автомобильной дороги, в том числе сетей наружного электроосвещения).

Безопасность подразделений пожарной охраны, при выполнении ими работ, как по тушению возможных пожаров, так и проведении аварийно-спасательных мероприятий, выполняется соблюдением на объекте требований изложенных в ст. 90 ФЗ №123 от 22.07.2008г, ст. 8, 17 ФЗ № 384 от 30.12.2009г и выполнением участниками тушения пожара требований изложенных в главе 27 ФЗ №123 от 22.07.2008г, раздел 7 СП 4.13130.2013, а также в «Правилах охраны труда в подразделениях пожарной охраны МЧС России», утверждённых приказом МЧС РФ от 31 декабря 2002 г. №630.

- газом и порошком (обслуживающим персоналом организации, с использованием ручных или передвижных порошковых и газовых огнетушителей).

Разработка мероприятий по действиям администрации, рабочих, служащих и населения на случай возникновения пожара и организацию эвакуации людей.

Действия обслуживающего персонала организации, силами которой предусмотрено обслуживать данную автомобильную дорогу, при возникновении пожара, предусмотрено отразить в «Инструкции о мерах пожарной безопасности».

Каждый работник организации, обнаруживший пожар обязан немедленно сообщить об этом в пожарную охрану, старшему должностному лицу организации и приступить к тушению пожара имеющимися первичными средствами пожаротушения.

До прибытия пожарных подразделений старшее должностное лицо организации обязано:

- сообщить о пожаре в пожарную охрану (продублировать ранее отправленное сообщение подчинённым работником);
- поставить в известность о пожаре руководство своей организации;
- в случае угрозы жизни людей, немедленно организовать их спасание, используя для этого имеющиеся силы и средства;
- осуществить общее руководство по тушению пожара (с учетом специфических особенностей объекта), до прибытия подразделения пожарной охраны;
- удалить за пределы опасной зоны всех работников, не участвующих в тушении пожара;
- обеспечить соблюдение требований безопасности работниками, принимающими участие в тушении пожара;
- одновременно с тушением пожара организовать эвакуацию и защиту материальных ценностей;
- выделить работника из числа обслуживающего персонала для встречи пожарных машин и направления их к месту пожара.

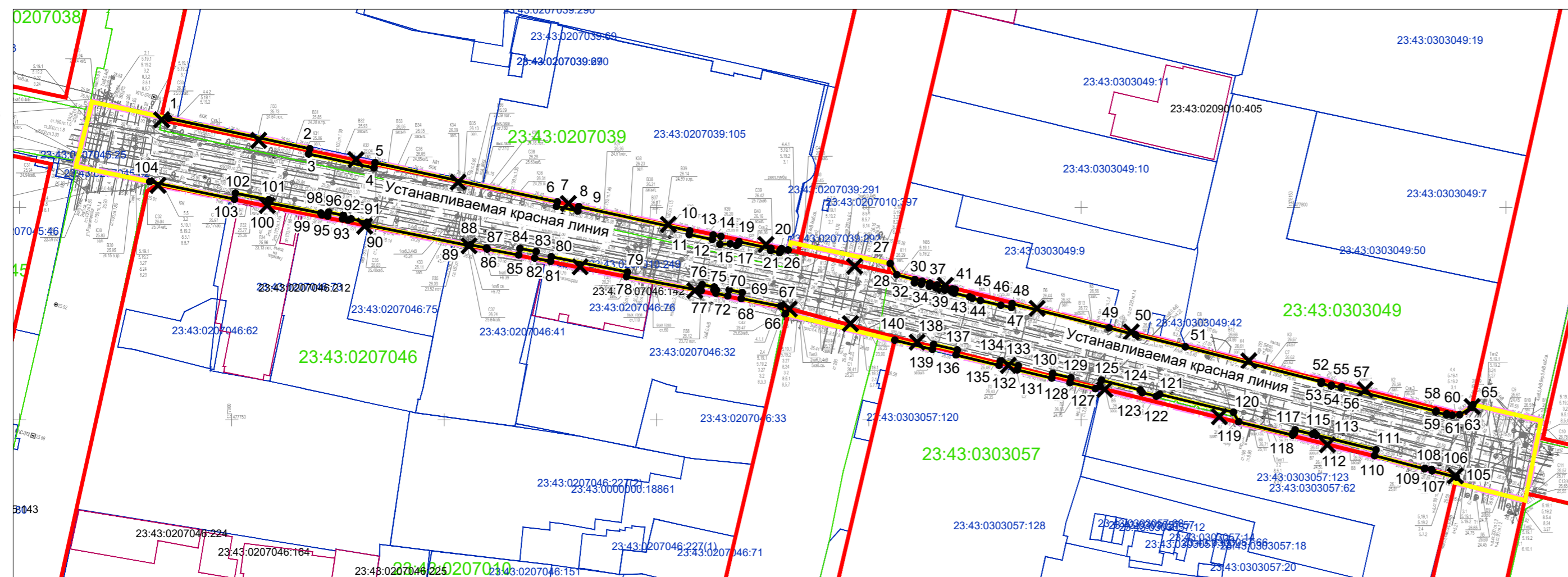
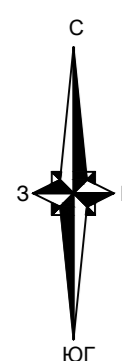
По прибытии подразделений пожарной охраны, представитель организации, руководивший тушением пожара, обязан сообщить старшему должностному

лицу прибывшего подразделения, все необходимые сведения об очаге пожара, мерах, принятых по его ликвидации.

Основные виды, количество, размещение и обслуживание пожарной техники.

Непосредственно для рассматриваемых участков автомобильной дороги, в том числе сетей наружного электроосвещения не предусматривается размещать и использовать пожарную технику (нормы не требуют). Техника определена по ГОСТ 12.4.009-83*.

						МЗ-1442/2021-ДПТ/ЛО-ПЗ1	Лист
							34



Условные обозначения

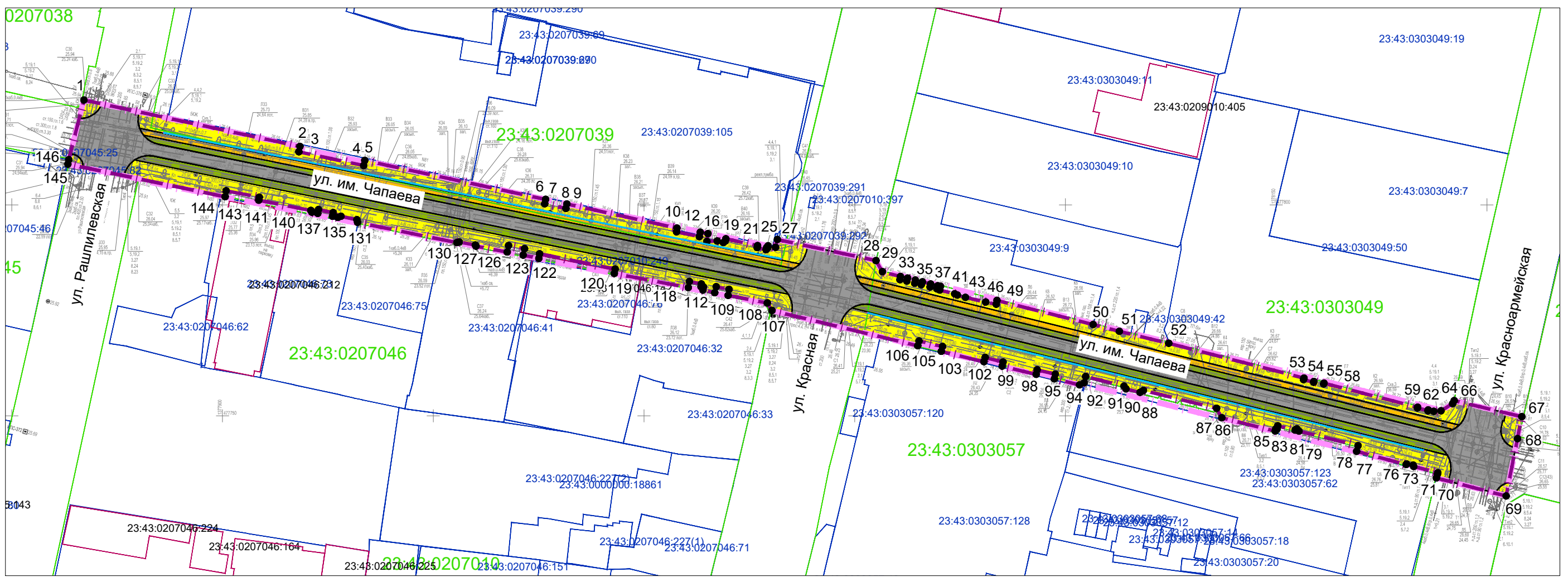
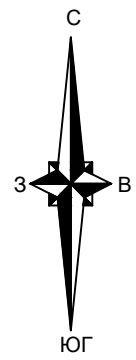
- граница территории, в отношении которой осуществляется подготовка проекта планировки
- существующая красная линия
- отменяемая красная линия
- устанавливаемая красная линия
- границы планируемого элемента планировочной структуры
- граница кадастрового квартала, согласно сведений ЕГРН, номер 23:43:0304005
- граница земельного участка, согласно сведений ЕГРН, номер 23:43:0304005.2
- граница ОКС согласно сведений ЕГРН, номер 23:43:0304005.64
- номера характерных точек устанавливаемой красной линии 17

Перечень координат характерных точек устанавливаемой красной линии

№ точек	Координаты		№ точек	Координаты		№ точек	Координаты		№ точек	Координаты	
	X	Y		X	Y		X	Y		X	Y
1	477820.97	1377885.06	36	477781.75	1378066.04	71	477779.15	1378016.77	106	477737.99	1378182.63
2	477813.82	1377918.35	37	477781.23	1378068.01	72	477779.79	1378013.97	107	477738.31	1378182.51
3	477812.57	1377918.08	38	477780.53	1378067.85	73	477780.5	1378014.09	108	477738.59	1378180.94
4	477809.3	1377933.47	39	477780.11	1378069.48	74	477780.62	1378013.51	109	477738.46	1378180.82
5	477810.51	1377933.73	40	477780.81	1378069.67	75	477781.25	1378013.59	110	477741.58	1378169.06
6	477801.29	1377976.63	41	477780.67	1378070.32	76	477781.84	1378010.75	111	477742.92	1378169.41
7	477800.24	1377976.42	42	477779.81	1378070.14	77	477780.39	1378010.5	112	477746.37	1378155.4
8	477799.15	1377981.47	43	477778.91	1378073.7	78	477783.72	1377992.92	113	477746.93	1378154.91
9	477800.21	1377981.68	44	477778.61	1378074.35	79	477784.79	1377993.14	114	477746.6	1378154.48
10	477794.5	1378007.8	45	477778.08	1378076.26	80	477788.41	1377975.21	115	477747.61	1378150.37
11	477793.61	1378007.7	46	477776.95	1378081.06	81	477787.31	1377975.04	116	477746.84	1378150.18
12	477792.46	1378013.11	47	477776.43	1378083.55	82	477788.07	1377971.32	117	477746.91	1378149.92
13	477793.49	1378013.33	48	477777.34	1378083.75	83	477789.61	1377971.63	118	477746.39	1378149.77
14	477793.15	1378015.14	49	477771.64	1378106.56	84	477790.33	1377967.84	119	477749.52	1378137.08
15	477791.31	1378014.91	50	477770.02	1378112.78	85	477788.79	1377967.53	120	477751.78	1378135.84
16	477791.42	1378017.35	51	477767.18	1378124.51	86	477790.19	1377960.11	121	477756.02	1378118.49
17	477791.05	1378018.8	52	477758.95	1378156.57	87	477790.48	1377959.95	122	477755.56	1378117.69
18	477791.41	1378019.28	53	477758.57	1378156.47	88	477791.18	1377956.14	123	477756.39	1378114.36
19	477791.95	1378019.4	54	477757.94	1378158.87	89	477791.04	1377955.6	124	477757.02	1378113.89
20	477790.32	1378026.93	55	477758.14	1378158.93	90	477795.84	1377932.02	125	477759.31	1378104.77
21	477789.86	1378026.83	56	477757.55	1378161.26	91	477796.47	1377931.88	126	477757.82	1378104.42
22	477789.37	1378028.96	57	477757.73	1378161.32	92	477797.29	1377928.08	127	477757.34	1378103.34
23	477789.86	1378029.07	58	477752.03	1378183.54	93	477797	1377927.37	128	477758.78	1378097.36
24	477789.81	1378029.33	59	477751.85	1378183.49	94	477797.28	1377926.07	129	477759.88	1378097.56
25	477790.29	1378029.44	60	477751.19	1378186.02	95	477798.15	1377926.21	130	477760.9	1378093.27
26	477789.97	1378031	61	477751.38	1378186.07	96	477798.88	1377922.73	131	477759.82	1378093.04
-	-	-	62	477751.05	1378187.37	97	477797.95	1377922.58	132	477761.77	1378084.98
27	477786.79	1378055.05	63	477751.17	1378189.12	98	477798.23	1377921.2	133	477762.74	1378085.19
28	477784.16	1378056.55	64	477752.89	1378191.83	99	477798.67	1377920.92	134	477763.83	1378080.93
29	477783.02	1378060.86	65	477753.52	1378192.2	100	477801.09	1377908.59	135	477762.81	1378080.66
30	477782.26	1378060.71	-	-	-	101	477801.8	1377908.71	136	477765.26	1378070.51
31	477781.91	1378062.35	66	477774.95	1378030.34	102	477803.34	1377900.84	137	477766.43	1378070.82
32	477782.64	1378062.54	67	477776.74	1378029.24	103	477801.91	1377900.61	138	477767.73	1378065.22
33	477782.17	1378064.37	68	477778.54	1378019.93	104	477806.05	1377880.67	139	477766.6	1378064.95
34	477781.41	1378064.22	69	477779.98	1378020.14	-	-	-	140	477768.74	1378056.08
35	477781.06	1378065.79	70	477780.59	1378017.09	105	477736.51	1378188.33			

- Примечание:**
1. Согласно Градостроительному кодексу РФ:
 - красные линии - линии, которые обозначают границы территорий общего пользования и подлежат установлению, изменению или отмене в документации по планировке территории;
 - территории общего пользования - территории, которыми беспрепятственно пользуется неограниченный круг лиц (в том числе площади, улицы, проезды, набережные, береговые полосы водных объектов общего пользования, скверы, бульвары).
 2. Виды территорий общего пользования, для которых установлены и (или) устанавливаются красные линии - размещение объектов улично-дорожной сети.
 3. Границы существующих элементов планировочной структуры в границах территории, в отношении которой осуществляется подготовка проекта планировки - отсутствуют.

						МЗ-1442/2021-ДПТ/ЛО		
						Проект планировки территории и проект межевания территории для размещения линейного объекта (автомобильной дороги, сетей инженерно-технического обеспечения) по улице им. Чапаева, от улицы Рашилевской до улицы Красноармейской, в городе Краснодаре		
Изм.	Кол.уч.	Лист	№ док.	Подпись	Дата	Основная часть		
ГАП	Сечь				11.21			
Глав. спец.	Бойченко				11.21	ППТ	1	
						Чертеж красных линий М 1:1000		
Н.контр.	Сечь				11.21	МБУ "Институт Горкадастрпроект"		



Условные обозначения

- границы территории, в отношении которой осуществляется подготовка проекта планировки
- границы зон планируемого размещения линейных объектов (автомобильной дороги, в том числе сетей наружного электроосвещения)
- граница кадастрового квартала, согласно сведений ЕГРН, номер 23:43:0304005
- граница земельного участка, согласно сведений ЕГРН, номер 23:43:0304005:2
- граница ОКС согласно сведений ЕГРН, номер 23:43:0304005:64
- проектируемые улицы и дороги
- тротуары
- велосипедные дорожки
- зеленые насаждения специального назначения
- 17 номер характерной точки границ зон планируемого размещения линейного объекта (автомобильной дороги, в том числе сетей наружного электроосвещения)
- проектируемые сети наружного электроосвещения (подземные кабельные линии электропередач)

Примечания:

1. Зоны планируемого размещения линейных объектов, подлежащих реконструкции в связи с изменением их местоположения из зон планируемого размещения линейного объекта (автомобильной дороги, сетей инженерно-технического обеспечения), отсутствуют, в связи с тем, что при пересечении с подземными и надземными инженерными коммуникациями расстояния по вертикали и горизонтали выдержаны в соответствии с требованиями СП 42.13330.2016 "Градостроительство. Планировка и застройка городских и сельских поселений". Следовательно, существующие инженерные сети не препятствуют прокладке проектируемых автомобильной дороги, сетей инженерно - технического обеспечения и не требуется реконструкция существующих сетей.
2. Размещение объектов капитального строительства в границах территории, в отношении которой осуществляется подготовка проекта планировки - не предусматривается.

МЗ-1442/2021-ДПТ/ЛО					
Проект планировки территории и проект межевания территории для размещения линейного объекта (автомобильной дороги, сетей инженерно-технического обеспечения) по улице им. Чапаева, от улицы Рашпилевской до улицы Красноармейской, в городе Краснодаре					
Изм.	Кол.уч.	Лист	№ док.	Подпись	Дата
ГАП	Сечь				11.21
Глав. спец.	Бойченко				11.21
Н.контр.	Сечь				11.21
Основная часть				стадия	лист
Чертеж границ зон планируемого размещения линейных объектов. М 1:1000				ППТ	2
МБУ "Институт Горкадастрпроект"				листов	