



LLC «GEO SOUTH Alliance»

ЮГ ГЕО АЛЬЯНС

КОМПЛЕКСНОЕ АРХИТЕКТУРНО-КАДАСТРОВОЕ ОБЪЕДИНЕНИЕ

Заказчик: ГБУЗ СПб №7
Подрядчик: ООО «ЮГ ГЕО Альянс»

Технический отчет по результатам инженерно-геодезических изысканий для подготовки проекта межевания территории

«Проект межевания территории, прилегающей к улицам Полевой, 16-й Полевой Участок, Волховской и Тверской в Прикубанском внутригородском округе города Краснодара»

Том 1

287-И-2020-ИГДИ

Изм.	№ док.	Подп.	Дата



ЮГ ГЕО АЛЬЯНС

КОМПЛЕКСНОЕ АРХИТЕКТУРНО-КАДАСТРОВОЕ ОБЪЕДИНЕНИЕ

LLC «GEO SOUTH Alliance»

Технический отчет по результатам инженерно-геодезических изысканий для подготовки проекта межевания территории

«Проект межевания территории, прилегающей к улицам Полевой, 16-й Полевой Участок, Волховской и Тверской в Прикубанском внутригородском округе города Краснодара»

Том 1

287-И-2020-ИГДИ

Генеральный директор



Е.В. Захаров

2020 г.

СОСТАВ ОТЧЕТА

**СОСТАВ ОТЧЁТНОЙ ТЕХНИЧЕСКОЙ ДОКУМЕНТАЦИИ ПО ИНЖЕНЕРНЫМ
ИЗЫСКАНИЯМ**

Номер тома	Обозначение	Наименование	Примечание
1	287-И-2020-ИГДИ	Инженерно- геодезические изыскания	-

Инв.№ подл.	Подпись и дата	Взам. инв. №	287-И-2020-ИГДИ.СД						Стадия	Лист	Листов
			Изм.	Кол. Уч	Лист	№ док	Подпись	Дата			
							Состав отчетной технической документации				
								ООО «ЮГ ГЕО Альянс»			

СПИСОК ИСПОЛНИТЕЛЕЙ

Инженер-геодезист



Пощенко Д. А.

Главный Инженер



Яценко А. В.

Нормоконтролер



Коробов К. А.

Список участников работ

Пощенко Д. А. – полевые работы

Яценко А. В., Пощенко Д. А. – камеральные работы

Инв. № подл.	Подпись и дата	Взам. инв. №							Лист
			287-И-2020-ИГДИ.СИ						2
Изм.	Коп.уч	Лист	№док	Подпись	Дата				

ВВЕДЕНИЕ

На основании задания (приложение 1) заказчика ГБУЗ СПБ №7 - ООО «ЮГ ГЕО Альянс» были выполнены инженерно-геодезические изыскания на части территории больницы по адресу: Краснодарский край, г. Краснодар, пос. Российский, ул. 16-й Полевой Участок, 11.

ООО «ЮГ ГЕО Альянс» является членом Саморегулируемой организации Ассоциации «КубаньСтройИзыскания» № СРО-И-006-09112009. Саморегулируемая организация. Выписка реестра СРО № 939 от 06.11.2020. Регистрационный номер в реестре членов СРО № 1302184 от 19.02.2013 г.) (Приложение 3).

Местоположение объекта – Краснодарский край, г. Краснодар, пос. Российский, ул. 16-й Полевой участок, 11.

Стадия изысканий – Проектная документация.

Вид градостроительной деятельности – территориальное планирование.

Заказчик – ГБУЗ СПБ № 7

Исполнитель – ООО «ЮГ ГЕО Альянс»

Уровень ответственности сооружений – II (нормальный) по ГОСТ 27751-2014.

Работы выполняются в I этап.

При проведении инженерно-геодезических изысканий использованы материалы, предоставленные Заказчиком, для определения объемов работ и категорий, получения исходных данных, определения местоположения объекта.

Целью инженерно-геодезических изысканий является получение топографо-геодезических материалов о ситуации и рельефе местности, необходимых и достаточных для комплексной оценки природных условий обеспечивающих данными для разработки проекта.

Сведения о проектируемых объектах:

Маршрут прохождения:

Расположен на земельном участке с кадастровым номером 23:43:0123033:4 по адресу: Краснодарский край, г. Краснодар, пос. Российский, ул. 16-й Полевой Участок, 11.

Основные технико-экономические показатели объекта (согласно задания на проектирование «Приложение №1 к договору №40-223-3Ц») - площадь земельного участка 691,7 кв. м., периметр 105,75 п/м (определить при проектировании).

Изм. № подл.	Подпись и дата	Взам. инв. №							287-И-2020-ИГДИ.ТЧ	Лист
			Изм.	Коп.уч	Лист	№док	Подпись	Дата		6

1 ОБЩИЕ СВЕДЕНИЯ

Технический отчет подготовлен коллективом сотрудников ООО «ЮГ ГЕО Альянс». Руководство выполнением инженерно-геодезических изысканий осуществлял главный инженер Яценко А. В.

Принятая в работу технология инженерно-геодезических изысканий включала:

№ п/п	Состав работ	Планируемый объем	Выполненный объем
1	Рекогносцировка участка работ	0.1 км	0.1 км
2	Вычерчивание инженерно-топографического плана масштаба 1:500 по архивным материалам	691,7 кв. м	691,7 кв. м
3	Составление технического отчета	1 отчет	1 отчет

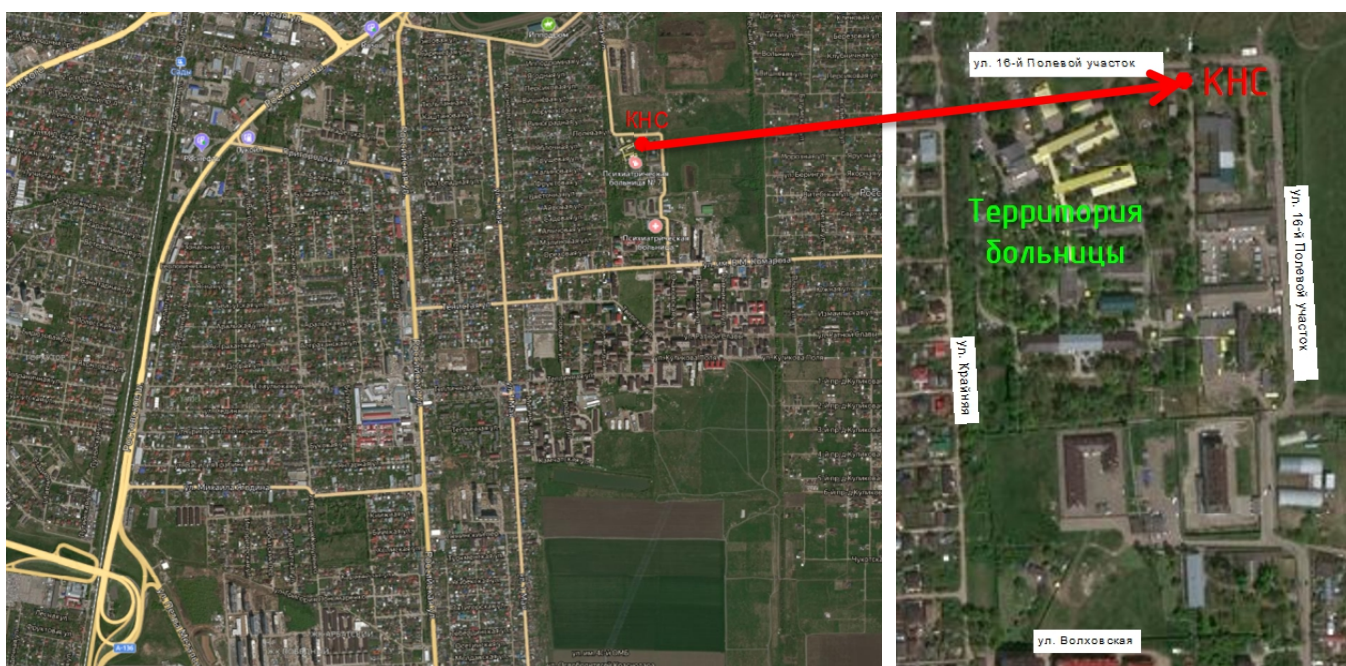


Рисунок 1 - Схема расположения КНС на местности

Исходными техническими документами для выполнения работ по инженерно-геодезическим изысканиям послужили:

Задание на производство инженерно-геодезических изысканий согласованное Заказчиком (Приложение А);

На этапе подготовительных работ, исходя из требований «задания» и условий выполнения инженерно-геодезических изысканий, были определены силы, средства и соответствующая технология производства работ. Полевые топографогеодезические работы не производились. Камеральные работы проводились с 23.11.2020 по 27.11.2020 гг.

Оформление отчетных материалов, изготовление инженерно-топографического плана объекта выполнены сотрудниками геодезического отдела предприятия. Результаты геодезических работ представлены в системе координат МСК-23, система высот – Балтийская 1977 года.

Взам. инв. №
Подпись и дата
Инв. № подл.

Изм.	Коп.уч	Лист	№док	Подпись	Дата
------	--------	------	------	---------	------

Работы по комплексу инженерно-геодезических изысканий на объекте выполнены в полном объеме в соответствии с требованиями задания.

2 КРАТКАЯ ФИЗИКО-ГЕОГРАФИЧЕСКАЯ ХАРАКТЕРИСТИКА РАЙОНА РАБОТ

Территория изысканий представляет из себя земли населенного пункта (г. Краснодар). Рельеф площадки изысканий техногенного происхождения, выровненный.

Участок изысканий относится к климатическому району ШБ. Климат района умеренно-континентальный, с мягкой зимой и жарким летом. Средняя температура воздуха в Краснодаре, по данным многолетних наблюдений, составляет +12,1 °С. Самый холодный месяц в городе — январь со средней температурой 0,6°. Самый тёплый месяц — июль, его среднесуточная температура +24,1°С. Самая высокая температура, отмеченная в Краснодаре за весь период наблюдений, +40,7 °С, а самая низкая –32,9 °С.

Среднегодовая сумма осадков в Краснодаре — около 735 мм. Влажность воздуха составляет около 72 %, летом - 64-66 %, а зимой - 78-80 %. Осадки в течение года выпадают приблизительно равномерно, с небольшой разницей между максимумом и минимумом. Абсолютный максимум приходится на июнь(86 мм), со вторичным максимумом в декабре (77 мм). Минимум осадков выпадает в августе (44 мм). В течение года среднее количество дней с осадками — около 134 (от 9 дней в августе до 19 дней в декабре). Ветровой режим района характеризуется преобладанием в году ветров сектора северо-восток – северо-запад, средняя скорость ветра 2,4 м/с.

Нормативная глубина промерзания 0,8 м (СП 131.13330.2018).

Зона влажности 2 (нормальная) – СП 131.13330.2018.

Оценка основных элементов климата выполнена по материалам наблюдений метеостанций (МС) Краснодар.

Сейсмичность района 7 баллов.

3 ТОПОГРАФО-ГЕОДЕЗИЧЕСКАЯ ИЗУЧЕННОСТЬ

Топографические материалы масштабов 1:500 на участок производства работ предоставлены департаментом архитектуры города Краснодара. Они представляют из себя материалы съемок разных лет, выполненных различными организациями г. Краснодара. При рекогносцировке выявлено, что материал актуален, внесение изменений не требуется.

Исходные данные в виде пунктов государственной геодезической сети не требуются и не запрашивались.

4 СВЕДЕНИЯ О МЕТОДИКЕ И ТЕХНОЛОГИИ ВЫПОЛНЕНИЯ РАБОТ

4.1 Описание объекта

Участок изысканий расположен в Краснодарский край, г. Краснодар, пос. Российский, ул. 16-й Полевой Участок, 11.

Перечень основных данных по существующим объектам:

Инь.№ подл.	Подпись и дата	Взам.инв.№							287-И-2020-ИГДИ.ТЧ		Лист
											8
			Изм.	Коп.уч	Лист	№док	Подпись	Дата			

Проектируемая КНС располагается в границах участка по ул. 16-й Полевой Участок, 11, на территории специализированной психиатрической больницы №7. Абсолютные отметки колеблются от 32 до 34 м.

4.2 Методика выполненных работ

Топографо-геодезические работы не производились. По результатам рекогносцировки было принято решение о допустимости использования архивных данных.

4.2.1 Создание съемочной геодезической сети

В районе работ съемочная геодезическая сеть не создавалась.

4.2.2 Топографическая съемка

Топографическую съемку на объекте не производили.

4.2.3 Съемка инженерных коммуникаций

Положение подземных коммуникаций показано согласно архивных данных. Согласование положения инженерных коммуникаций не выполнялось.

4.2.4 Создание инженерно-топографического плана.

Инженерно-топографические планы созданы на основе имеющихся архивных материалов.

Разработан технический отчет с пояснительной запиской, текстовыми приложениями и графической частью.

4.2.5 Изыскания линейных объектов

Изыскания линейных объектов не выполнялись.

Сроки производства работ: в соответствии с Договором.

5 ТЕХНИЧЕСКИЙ КОНТРОЛЬ И ПРИЕМКА РАБОТ

Материалы изысканий контролировались в камеральных условиях в соответствии с СП 317.1325800.2017 Инженерно-геодезические изыскания для строительства. Общие правила производства работ.

Полевой контроль осуществлялся на всех этапах проведения топографо-геодезических работ главным инженером проекта.

Составленные планы проверены методом визуального контроля на местности путем сравнения с натурой.

В результате визуального контроля проверена полнота содержания планов, их соответствие современному состоянию территории, правильности описания объектов, включая наличие количественных и качественных характеристик объектов.

Все замечания устранялись в процессе производства работ.

Работы выполнены при соблюдении требований системы качества ИСО 9001 и других нормативных документов на инженерно-геодезические изыскания в строительстве.

В результате контроля и приемки установлено, что общее качество выполненных работ удовлетворительное.

6 ЗАКЛЮЧЕНИЕ

Материалы топографо-геодезических изысканий по своему составу полноте и качеству отвечают требованиям задания и действующих нормативных документов: СП 438.1325800.2019 «Инженерные изыскания при планировке территорий».

Взам. инв. №	Подпись и дата	Инв. № подл.							Лист
									9
Изм.	Коп. уч.	Лист	№ док.	Подпись	Дата	287-И-2020-ИГДИ.ТЧ			

По результатам инженерно-геодезических изысканий разработан технический отчет с пояснительной запиской, текстовыми приложениями и графической частью.

Система координат – МСК-23, система высот – Балтийская 1977 года.

Созданные по архивным данным инженерно-топографические планы достоверно отражают современное состояние территории.

Работы выполнены в объеме, предписанном заданием.

Имеющуюся топографическую основу рекомендуется использовать при последующей разработке проектной и рабочей документации по объекту и учитывать при выполнении последующих работ.

При выполнении топографо-геодезических работ использовались нормативные документы, приведенные ниже.

Пояснительную записку составил:



Пошенко Д. А.

Инв.№ подл.	Подпись и дата	Взам. инв.№							287-И-2020-ИГДИ.ТЧ	Лист
			Изм.	Коп.уч	Лист	№док	Подпись	Дата		10

7 СПИСОК ИСПОЛЬЗОВАННЫХ МАТЕРИАЛОВ

ГОСТ 21.301-2014 Система проектной документации для строительства (СПДС).
Основные требования к оформлению отчетной документации по инженерным изысканиям

ГОСТ Р 21.101-2020. Национальный стандарт Российской Федерации. Система проектной
документации для строительства. Основные требования к проектной и рабочей документации
СП 11-104-97 Инженерно-геодезические изыскания для строительства

Инженерные изыскания при планировке территорий СП 438.1325800.2019 Министерство
строительства и жилищно-коммунального хозяйства Российской Федерации, 2019 г.

Правила по технике безопасности на топографо-геодезических работах.
ПТБ-88. - М: «Недра», 1989 г.

СП 317.1325800.2017 Инженерно-геодезические изыскания для строительства. Общие
правила производства работ

Условные знаки для топографических планов масштабов 1:5000, 1:2000, 1:1000, 1:500. Ред.
1986 г.- М: ФГУП «Картгеоцентр», 2005 г.

Инь.№ подл.	Подпись и дата	Взам. инв.№							287-И-2020-ИГДИ.ТЧ	Лист
										11
			Изм.	Коп.уч	Лист	№док	Подпись	Дата		

**Приложение А
(обязательное)
Задание на инженерно-геодезических изысканий**



ЗАДАНИЕ

на выполнение инженерно-геодезических изысканий

территории, прилегающей к улицам Полевой, 16-й Полевой Участок, Волховской и Тверской в Прикубанском
внутригородском округе города Краснодара

№	Содержание	Описание выполняемых работ и документации
1.	Основания для производства инженерных изысканий	Настоящий договор
2.	Стадии проектирования	Проектная документация
3.	Исходные данные	План-схема элементов планировочной структуры
4.	Наименование объекта	«Проект межевания территории, прилегающей к улицам Полевой, 16-й Полевой Участок, Волховской и Тверской в Прикубанском внутригородском округе города Краснодара»
5.	Местоположение объекта	Краснодарский край, г. Краснодар, пос. Российский, ул. 16-й Полевой участок, 11
6.	Вид градостроительной деятельности	Территориальное планирование
7.	Идентификационные сведения о заказчике	Государственное бюджетное учреждение здравоохранения «Специализированная психиатрическая больница №7», министерства здравоохранения Краснодарского края
8.	Идентификационные сведения об исполнителе	ООО «ЮГ ГЕО Альянс»
9.	Сведения о ранее выполненных изысканиях	Запросить в ИСОГД г. Краснодара
10.	Цели и задачи инженерных изысканий	Получение инженерно-геодезических данных, необходимых для выполнения территориального планирования
11.	Оценки и прогноза возможных изменений природных и техногенных условий территории изысканий	Не требуется
12.	Выделение этапов	Не требуется
13.	Особые условия строительства	Не требуется

Инв.№ подл.	Взам.инв.№
Подпись и дата	

Изм.	Коп.уч	Лист	№док	Подпись	Дата

287-И-2020-ИГДИ.ТЧ

14.	Идентификационные сведения об объекте	Принадлежит к объектам Министерства здравоохранения Краснодарского края. Уровень ответственности зданий и сооружений – II (нормальный).
15.	Сведения об объекте	Маршрут прохождения: Расположен на земельном участке с кадастровым номером 23:43:0123033:4 по адресу: Краснодарский край, г. Краснодар, пос. Российский, ул. 16-й Полевой Участок, 11 Объект: КНС на территории специализированной психиатрической больницы №7
16.	Требования инженерно-геодезическим изысканиям	к Работы выполнить в соответствии требованиями: <ol style="list-style-type: none"> ГОСТ 21.301-2014 Система проектной документации для строительства (СПДС). Основные требования к оформлению отчетной документации по инженерным изысканиям ГОСТ Р 21.101-2020. Национальный стандарт Российской Федерации. Система проектной документации для строительства. Основные требования к проектной и рабочей документации СП 11-104-97 Инженерно-геодезические изыскания для строительства Инженерные изыскания при планировке территорий СП 438.1325800.2019 Министерство строительства и жилищно-коммунального хозяйства Российской Федерации, 2019 г. Правила по технике безопасности на топографо-геодезических работах. ПТБ-88. - М: «Недра», 1989 г. СП 317.1325800.2017 Инженерно-геодезические изыскания для строительства. Общие правила производства работ Условные знаки для топографических планов масштабов 1:5000, 1:2000, 1:1000, 1:500. Ред. 1986 г.- М: ФГУП «Картоцентр», 2005 г. Система координат – городская; Система высот – Балтийская (1977). Состав работ: Сбор и анализ ранее выполненных инженерно-геодезических изысканий (архивные данные) <ol style="list-style-type: none"> Рекогносцировка района работ; Составление инженерно-топографических планов масштаба 1:500 с сечением рельефа 0,5 м; Составление Технического отчета о выполненных работах в соответствии с требованиями нормативных документов; Дополнительные требования: – Создание плано-высотных сетей, проведение топографической съемки не требуется. – Инженерно-топографические планы создаются на основе архивных данных – Согласование сетей с организациями балансодержателями не проводится
17.	Требования к точности, надежности, достоверности и обеспеченности данных и характеристик, получаемых при инженерных изысканиях	Техническая документация должна быть разработана в соответствии с действующей нормативной документацией.
18.	Сроки выполнения	30 дней с момента заключения Договора

Инь.№ подл.	Взам. инв.№
Подпись и дата	

Изм.	Коп.уч	Лист	№док	Подпись	Дата

19.	Порядок сдачи работы	Материалы инженерно-геодезических изысканий предоставляются в 2-х экземплярах на бумажных носителях и 1-ом экземпляре на электронных носителях. При получении замечаний к материалам изысканий предусмотреть их устранение в нормативные сроки.
20.	Требования к передаче материалов на электронных носителях	Электронная версия комплекта документации передается на CD-R диске (дисках), изготовленных разработчиком документации (оригинал-диск). Допускается использовать носители формата CD-RW, DVD-R, DVD-RW. На лицевой поверхности диска должна быть нанесена маркировка с указанием: наименования проектной (и рабочей) документации, заказчика, исполнителя, даты изготовления электронной версии, порядкового номера диска. Диск должен быть упакован в пластиковый бокс, на лицевой поверхности которого также делается соответствующая маркировка. Файлы должны открываться в режиме просмотра средствами операционной системы Windows XP/7/8.1/10. Файлы должны быть представлены в редактируемом формате и в формате PDF. Чертежи представить в формате PDF и DWG (ПО AutoCad).

Инь.№ подл.	Подпись и дата	Взам. инв. №								287-И-2020-ИГДИ.ТЧ	Лист
			Изм.	Коп.уч	Лист	№док	Подпись	Дата			

1. ОБЩИЕ СВЕДЕНИЯ

1. Общие сведения.

Основанием для производства инженерно-геодезических работ территории, прилегающей к улицам Полевой, 16-й Полевой Участок, Волховской и Тверской в Прикубанском внутригородском округе города Краснодара, послужило задание на выполнение инженерных изысканий, утвержденное ГБУЗ СПб №7.

Задачей инженерно-геодезических работ является получение инженерно-топографических планов.

Работы выполнить в системе координат города Краснодара и Балтийской 1977 г. системе высот с сечением рельефа 0.5 м.

Работу выполнить в соответствии с требованиями Российских нормативных документов (перечень прилагается).

Уровень ответственности здания по ГОСТ 27751-2014: нормальный-2.

Стадия проектирования – проектная документация.

Основные технико-экономические показатели объекта (согласно задания на проектирование «Приложение №1 к договору №40-223-3Ц») - площадь земельного участка 691,7 кв. м., периметр 105,75 п/м (определить при проектировании).



Рисунок 1 - Схема расположения КНС на местности

Выполнить следующие виды и объёмы работ:

Инь.№ подл.	Подпись и дата	Взам.инв.№							Лист
Изм.	Коп.уч	Лист	№док	Подпись	Дата	287-И-2020-ИГДИ.ТЧ			

Таблица 1.1. Виды и объемы проектируемых работ.

Наименование и характеристика работ	Ед. изм.	Количество
Рекогносцировка района работ	км	0,1
Составление инженерно-топографического плана по архивным данным М 1:500	кв.м	691,7 (площадь уточняется при проектировании)

Камеральные и оформительские работы выполнить с использованием лицензионного программного обеспечения «ZWCAD».

Выпуск отчёта произвести в г. Краснодаре. Настоящий отчёт выпустить в двух экземплярах (в бумажном виде), один из которых направить заказчику, а один в архив организации и один экземпляр в электронном виде в формате .doc, .dwg, .pdf – для передачи заказчику.

2. Оценка изученности территории.

В Департаменте архитектуры г. Краснодар имеются топографические планы масштаба 1:500, выполненные в различные годы различными организациями. Рекогносцировкой определить актуальность содержащихся в них данных и возможность использования для составления инженерно-топографического плана.

Исходные пункты государственной геодезической сети заказывать и использовать не требуется.

3. Краткая физико-географическая характеристика района работ.

Территория изысканий представляет из себя земли населенного пункта (г. Краснодар). Рельеф площадки изысканий техногенного происхождения, выровненный.

Участок изысканий относится к климатическому району ШБ. Климат района умеренно-континентальный, с мягкой зимой и жарким летом. Средняя температура воздуха в Краснодаре, по данным многолетних наблюдений, составляет +12,1 °С. Самый холодный месяц в городе — январь со средней температурой 0,6°. Самый тёплый месяц — июль, его среднесуточная температура +24,1°С. Самая высокая температура, отмеченная в Краснодаре за весь период наблюдений, +40,7 °С, а самая низкая –32,9 °С.

Среднегодовая сумма осадков в Краснодаре — около 735 мм. Влажность воздуха составляет около 72 %, летом - 64-66 %, а зимой - 78-80 %. Осадки в течение года выпадают приблизительно равномерно, с небольшой разницей между максимумом и минимумом. Абсолютный максимум приходится на июнь (86 мм), со вторичным максимумом в декабре (77 мм). Минимум осадков выпадает в августе (44 мм). В течение года среднее количество дней с осадками — около 134 (от 9 дней в августе до 19 дней в декабре). Ветровой режим района характеризуется преобладанием в году ветров сектора северо-восток – северо-запад, средняя скорость ветра 2,4 м/с.

Нормативная глубина промерзания 0,8 м (СП 131.13330.2018).

Инь.№ подл.	Подпись и дата	Взам.инв.№							287-И-2020-ИГДИ.ТЧ	Лист
			Изм.	Коп.уч	Лист	№док	Подпись	Дата		17

Зона влажности 2 (нормальная) – СП 131.13330.2018.

Оценка основных элементов климата выполнена по материалам наблюдений метеостанций (МС) Краснодар.

Сейсмичность района 7 баллов.

4. Состав и виды работ, организация их выполнения.

4.1 Информация о топографо-геодезической изученности участка изысканий и результаты оценки возможности использования результатов ранее выполненных работ.

На участке работ: «Территории прилегающей к улицам Полевой, 16-й Полевой Участок, Волховской и Тверской в Прикубанском внутригородском округе города Краснодара», провести рекогносцировку района работ и оценить актуальность данных содержащихся в полученных планшетах.

4.2 Сведения и обоснование методов и схем построения опорной геодезической сети - классах, разрядах.

Опорная геодезическая сеть и сети сгущения на объекте не создаются.

4.3 Сведения и обоснование методов выполнения топографической съемки.

4.4 Трассирование линейных объектов.

Изыскания линейных объектов не производятся.

4.5 Сведения о составе и содержании технического отчета, виде и форматах электронных документов представляемой отчетной документации

Текстовые приложения в объеме, но не менее:

- Технический отчет о проведении инженерных изысканий;
- Задание на выполнение инженерно-геодезических изысканий;
- Программа инженерно-геодезических изысканий;
- Выписка СРО;
- Акт приемки работ;

Графические приложения в объеме, но не менее:

- Топографический план в масштабе 1:500;

Для передаваемых топографических чертежей и технического отчета должны быть соблюдены следующие условия: векторные чертежи не создаются. Топографические планы изготавливаются путем вставки архивных данных в растровом виде (tiff) в свои координаты.

Электронная версия комплекта документации передается на CD-R диске (дисках), изготовленных разработчиком документации (оригинал-диск). На лицевой поверхности диска должна быть нанесена печатным способом маркировка с указанием: наименования инженерного изыскания, заказчика, исполнителя, даты изготовления электронной версии, порядкового номера диска.

Файлы должны нормально открываться средствами операционной системы Windows.

Количество экземпляров – на бумажных носителях 2 экз. на электронных носителях 1 экземпляр.

5. Контроль качества и приёмка работ.

Инь.№ подл.	Подпись и дата	Взам.инв.№							287-И-2020-ИГДИ.ТЧ	Лист
			Изм.	Коп.уч	Лист	№док	Подпись	Дата		18

Основным руководящим документом при организации контроля инженерно-геодезических изысканий является СП 317.1325800.2017 Инженерно-геодезические изыскания для строительства. Общие правила производства работ.

Контроль полноты, качества и достоверности материалов изысканий, соответствия видов и объемов выполняемых работ требованиям технического задания осуществляется согласно требованиям СП-47.13330.2016.

Для контроля полевых и камеральных работ применяются следующие виды контроля:

- текущий;
- периодический;
- приемочный.

Текущий контроль ведется в процессе производства работ руководителем геодезического отдела (в составе инженерно-геодезических изысканий). Результаты проверки доводятся до исполнителей устно или записываются в проверяемые документы. Сведения о проведении технического контроля указываются в пояснительной записке к техническому отчету. По полноте охвата текущий контроль является сплошным и заключается в проверке всех действий проводимых исполнителем.

Периодический контроль проводят совместно главный инженер проекта Яценко А. В. и генеральный директор Захаров Е. В.

Проверяется соблюдение технологической дисциплины, соблюдение требований нормативных документов, соблюдение сроков производства работ. Результаты проверки оформляются актом установленной формы, который прикладывается к техническому отчету.

Приемочный контроль будет осуществляться комиссией, назначенной приказом генерального директора. Контроль осуществляется путем сопоставления состава, объема и технологии выполнения инженерных изысканий с требованиями действующих нормативных документов, технического задания.

Выявленные в результате контроля недостатки исправляются исполнителем работ.

Составляется Акт приемки, который входит в число приложений к техническому отчету.

6. Требования по охране труда и технике безопасности при проведении работ.

Порядок прохождения инструктажа: инструктаж произвести начальнику отдела перед выездом на полевые работы с выдачей наряда-допуска на выполнение работ с повышенной опасностью старшему группы и записью о выдаче наряда в журнал учета выдачи нарядов-допусков. При выполнении камеральных работ, инструктаж произвести старший группы на рабочем месте.

Техника безопасности при выполнении полевых и камеральных инженерно-геодезических изысканий: при выполнении инженерно-геодезических изысканий необходимо соблюдать правила по технике безопасности на Топографо-геодезических работах (ПТБ-88).

7. Представляемые отчетные материалы и сроки их представления

Материалы топографо-геодезических изысканий по своему составу полноте и качеству должны отвечать требованиям задания и действующих нормативных документов: «Инженерные изыскания при планировке территорий» - СП 438.1325800.2019; «Условные знаки для

Взам. инв. №	Подпись и дата	Инв. № подл.								287-И-2020-ИГДИ.ТЧ	Лист
			Изм.	Коп.уч	Лист	№док	Подпись	Дата	19		

топографических планов масштабов 1:5000, 1:2000, 1:1000, 1:500». Ред. 1986 г. и пригодны для дальнейшего использования при проектировании.

По результатам инженерно-геодезических изысканий разработать технический отчет с текстовыми приложениями и графической частью.

Система координат – городская. Система высот - Балтийская 1977 года.

Работы выполнить в объеме, достаточном для принятия конструктивных и объемно-планировочных решений по объекту, разработки мероприятий по охране природной среды и проекта организации строительства. Созданные инженерно-топографические планы и профили должны достоверно отражать современное состояние территории. Представленный отчет об инженерно-геодезических изысканиях должен отвечать целям и задачам проектирования объекта.

Срок предоставления материалов в соответствии с Договором.

Перечень нормативно-технических документов или их частей, обосновывающих методы выполнения работ

- ГОСТ 21.301-2014 Система проектной документации для строительства (СПДС). Основные требования к оформлению отчетной документации по инженерным изысканиям
- ГОСТ Р 21.101-2020. Национальный стандарт Российской Федерации. Система проектной документации для строительства. Основные требования к проектной и рабочей документации
- СП 11-104-97 Инженерно-геодезические изыскания для строительства
- Инженерные изыскания при планировке территорий СП 438.1325800.2019 Министерство строительства и жилищно-коммунального хозяйства Российской Федерации, 2019 г.
- Правила по технике безопасности на топографо-геодезических работах. ПТБ-88. - М: «Недра», 1989 г.
- СП 317.1325800.2017 Инженерно-геодезические изыскания для строительства. Общие правила производства работ
- Условные знаки для топографических планов масштабов 1:5000, 1:2000, 1:1000, 1:500. Ред. 1986 г.- М: ФГУП «Картгеоцентр», 2005 г.

Составил:



Пощенко Д. А.

Инь.№ подл.	Подпись и дата	Взам. инв.№							287-И-2020-ИГДИ.ТЧ	Лист
			Изм.	Коп.уч	Лист	№док	Подпись	Дата		20

Приложение В
Выписка из реестра членов СРО
(Обязательное)

УТВЕРЖДЕНА
Приказом Федеральной службы
по экологическому, технологическому
и атомному надзору
от «4» марта 2019г. №86

ВЫПИСКА ИЗ РЕЕСТРА ЧЛЕНОВ САМОРЕГУЛИРУЕМОЙ ОРГАНИЗАЦИИ

06.11.2020 г.

(дата)

№ 939

(номер)

Саморегулируемая организация Ассоциация «КубаньСтройИзыскания»

(полное и сокращенное наименование саморегулируемой организации)

Саморегулируемые организации, основанные на членстве лиц, выполняющих
инженерные изыскания

(вид саморегулируемой организации)

Российская Федерация, 350001, Краснодарский край, г. Краснодар,
ул. Маяковского, д. 123/ул. Кавказская, д. 152, www.kubstriz.ru, kubstriz@mail.ru

(адрес места нахождения саморегулируемой организации, адрес официального сайта в информационно-телекоммуникационной сети "Интернет", адрес электронной почты)

СРО-И-006-09112009

(регистрационный номер записи в государственном реестре саморегулируемых организаций)

выдана Обществу с ограниченной ответственностью «ЮГ ГЕО Альянс»

(фамилия, имя, (в случае, если имеется) отчество заявителя - физического лица или полное наименование заявителя - юридического лица)

Наименование	Сведения
1. Сведения о члене саморегулируемой организации:	
1.1. Полное и (в случае, если имеется) сокращенное наименование юридического лица или фамилия, имя, (в случае, если имеется) отчество индивидуального предпринимателя	Общество с ограниченной ответственностью «ЮГ ГЕО Альянс»
1.2. Идентификационный номер налогоплательщика (ИНН)	2311151140
1.3. Основной государственный регистрационный номер (ОГРН) или основной государственный регистрационный номер индивидуального предпринимателя (ОГРНИП)	1122311012856
1.4. Адрес места нахождения юридического лица	350000, Краснодарский край, г. Краснодар, ул. 1 Мая, 184, литер А
1.5. Место фактического осуществления деятельности <i>(только для индивидуального предпринимателя)</i>	
2. Сведения о членстве индивидуального предпринимателя или юридического лица в саморегулируемой организации:	
2.1. Регистрационный номер члена в реестре членов саморегулируемой организации	1302184
2.2. Дата регистрации юридического лица или индивидуального предпринимателя в реестре членов саморегулируемой организации <i>(число, месяц, год)</i>	19.02.2013г.
2.3. Дата <i>(число, месяц, год)</i> и номер решения о приеме в члены саморегулируемой организации	19.02.2013г. Протокол №07
2.4. Дата вступления в силу решения о приеме в члены саморегулируемой организации <i>(число, месяц, год)</i>	19.02.2013г.
2.5. Дата прекращения членства в саморегулируемой организации <i>(число, месяц, год)</i>	-
2.6. Основания прекращения членства в саморегулируемой организации	-

Взам. инв. №	
Подпись и дата	
Инв. № подл.	

Изм.	Коп.уч	Лист	№ док	Подпись	Дата

287-И-2020-ИГДИ.ТЧ

Лист

21

3. Сведения о наличии у члена саморегулируемой организации права выполнения работ:

3.1. Дата, с которой член саморегулируемой организации имеет право выполнять **инженерные изыскания**, осуществлять подготовку проектной документации, строительство, реконструкцию, капитальный ремонт, снос объектов капитального строительства по договору подряда на **выполнение инженерных изысканий**, подготовку проектной документации, по договору строительного подряда, по договору подряда на осуществление сноса:

в отношении объектов капитального строительства (кроме особо опасных, технически сложных и уникальных объектов, объектов использования атомной энергии)	в отношении особо опасных, технически сложных и уникальных объектов капитального строительства (кроме объектов использования атомной энергии)	в отношении объектов использования атомной энергии
26.02.2013г.	-	-

3.2. Сведения об уровне ответственности члена саморегулируемой организации по обязательствам по договору подряда на **выполнение инженерных изысканий**, подготовку проектной документации, по договору строительного подряда, по договору подряда на осуществление сноса, и стоимости работ по одному договору, в соответствии с которым указанным членом внесен взнос в компенсационный фонд возмещения вреда:

а) первый	V	25 000 000 (Двадцать пять миллионов) рублей
б) второй		
в) третий		
г) четвертый		
д) пятый *		
е) простой *		в случае если член саморегулируемой организации осуществляет только снос объекта капитального строительства, не связанный со строительством, реконструкцией объекта капитального строительства

* заполняется только для членов саморегулируемых организаций, основанных на членстве лиц, осуществляющих строительство

3.3. Сведения об уровне ответственности члена саморегулируемой организации по обязательствам по договору подряда на **выполнение инженерных изысканий**, подготовку проектной документации, по договору строительного подряда, по договору подряда на осуществление сноса, заключенным с использованием конкурентных способов заключения договоров, и предельному размеру обязательств по таким договорам, в соответствии с которым указанным членом внесен взнос в компенсационный фонд обеспечения договорных обязательств:

а) первый	V	25 000 000 (Двадцать пять миллионов) рублей
б) второй		
в) третий		
г) четвертый		
д) пятый *		

*заполняется только для членов саморегулируемых организаций, основанных на членстве лиц, осуществляющих строительство

Сведения о приостановлении права выполнять инженерные изыскания, осуществлять подготовку проектной документации, строительство, реконструкцию, капитальный ремонт, снос объектов капитального строительства:

4.1. Дата, с которой приостановлено право выполнения работ (число, месяц, год)	-
4.2. Срок, на который приостановлено право выполнения работ*	-

* указываются сведения только в отношении действующей меры дисциплинарного воздействия

Генеральный директор

(должность уполномоченного лица)
М.П.



(подпись)

Г.П. Хлебникова

(инициалы, фамилия)

Взам. инв. №	
Подпись и дата	
Инв. № подл.	

Изм.	Коп.уч	Лист	№ док	Подпись	Дата
------	--------	------	-------	---------	------

Приложение Г

Акт контроля и приемки работ

г. Краснодар

27.11.2020 г.

Мною, генеральным директором ООО «ЮГ ГЕО Альянс» Захаровым Е. В. произведена полевая и камеральная проверка и приемка законченных работ по инженерно-геодезическим изысканиям на территории прилегающей к улицам Полевой, 16-й Полевой Участок, Волховской и Тверской в Прикубанском внутригородском округе города Краснодара.

Работы выполнялись на основании договора 287-И-2020 в период с 23.11.2020 г. по 27.11.2020 г. следующими специалистами:

Пощенко Д. А. – геодезист;

При визуальном сличении плана с местностью:

Ситуация изображена правильно. Формы рельефа показаны верно. Пропусков и искажений не обнаружено.

Общее качество работы и замечания:

Работа на объекте выполнена в соответствии с заданием заказчика, с требованиями действующих нормативных документов. Инженерно-Топографические планы пригодны для дальнейшей камеральной обработки.

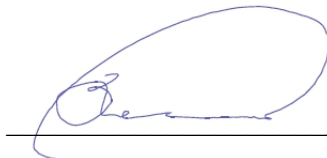
Окончательная оценка работ хорошо

Работу сдал



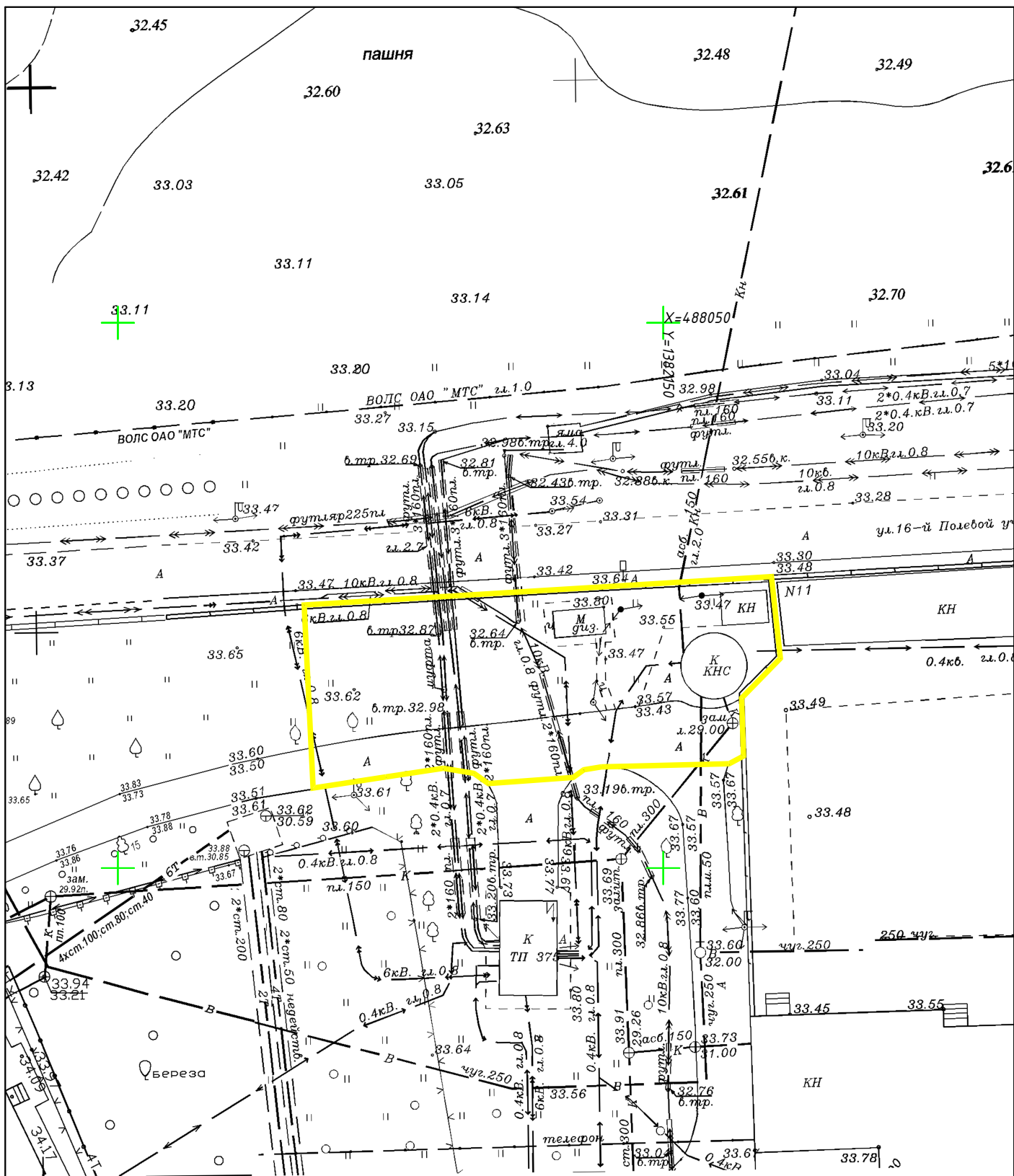
/ Пощенко Д. А./

Работу принял



/ Захаров Е.В./

Инь.№ подл.	Подпись и дата	Взам. инв.№					287-И-2020-ИГДИ.ТЧ	Лист
								23
Изм.	Коп.уч	Лист	№док	Подпись	Дата			



				287-И-2020			
				«Проект межевания территории, прилегающей к улицам Полевой, 16-й Полевой Участок, Волховской и Тверской в Прикубанском внутригородском округе города Краснодара»			
Должность	Ф.И.О.	Подпись	Дата	По улицам Полевой, 16-й Полевой Участок, Волховской и Тверской	Стадия	Лист	Листов
ГИП	Яценко	<i>[Signature]</i>	11.20		ПД	1	1
Геодезист	Пощенко	<i>[Signature]</i>	11.20				
				Топографический план Масштаб 1:500		ООО «ЮГ ГЕО Альянс» г.Краснодар	