



**Заказчик:**

ООО «Краснодар Водоканал»

**Подрядчик:**

ООО «ЮГ ГЕО Альянс»

## ДОКУМЕНТАЦИЯ ПО ПЛАНИРОВКЕ ТЕРРИТОРИИ (ПРОЕКТ ПЛАНИРОВКИ ТЕРРИТОРИИ)

### ТОМ 1

### Основная часть

линейного объекта: «Реконструкция сетей водоснабжения до ДУ-600 мм по улице Рабочей, от улицы Сормовской до улицы Трамвайной» в Карасунском внутригородском округе города Краснодара



**ЮГА-182-2021-ППТ**



**Заказчик:**

ООО «Краснодар Водоканал»

**Подрядчик:**

ООО «ЮГ ГЕО Альянс»

## **ДОКУМЕНТАЦИЯ ПО ПЛАНИРОВКЕ ТЕРРИТОРИИ (ПРОЕКТ ПЛАНИРОВКИ ТЕРРИТОРИИ)**

### **ТОМ 1**

#### **Основная часть**

**линейного объекта: «Реконструкция сетей водоснабжения до ДУ-600 мм по улице Рабочей, от улицы Сормовской до улицы Трамвайной» в Карасунском внутригородском округе города Краснодара**

**ЮГА-182-2021-ППТ**

Генеральный директор

Е.В. Захаров

ГИП

А.В. Яценко

Специалист-эксперт

М. А. Малютина

**ООО «ЮГ ГЕО Альянс»**

Краснодар, 2021

## СОСТАВ ПРОЕКТА

### Проект планировки линейного объекта.

**ТОМ 1** Основная часть проекта планировки

Положение о размещении линейных объектов.

Проект планировки территории. Графическая часть:

| №<br>п/п | Наименование чертежа   | Масштаб | Марка<br>чертежа |
|----------|--|---------|------------------|
|          | Чертеж красных линий;<br>Чертеж границ зон планируемого размещения линейных объектов, чертеж границ зон планируемого размещения линейных объектов, подлежащих реконструкции в связи с изменением их местоположения | 1:1000  | ППТ              |

**ТОМ 2** Материалы по обоснованию проекта планировки.

Пояснительная записка.

Графические материалы:

| №<br>п/п | Наименование чертежа  | Масштаб | Марка<br>чертежа |
|----------|---|---------|------------------|
|          | Схема расположения элементов планировочной структуры  | 1:10000 | ППТ              |
|          | Схема использования территории в период подготовки проекта планировки территории                                    | 1:1000  | ППТ              |
|          | Схема вертикальной планировки территории  | 1:1000  | ППТ              |
|          | Схема границ территорий объектов культурного наследия   | 1:5000  | ППТ              |
|          | Схема границ зон с особыми условиями использования территорий, особо охраняемых территорий, лесничеств              | 1:5000  | ППТ              |
|          | Схема границ территорий, подверженных риску возникновения чрезвычайных ситуаций природного и техногенного характера | 1:5000  | ППТ              |
|          | Схема конструктивных и планировочных решений  | 1:1000  | ППТ              |

**ТОМ 3** Проект межевания.

Пояснительная записка.

Графические материалы:

| №<br>п/п | Наименование чертежа        | Масштаб | Марка<br>чертежа |
|----------|-----------------------------|---------|------------------|
|          | Чертеж межевания территории | 1:1000  | ПМТ              |

**ТОМ 4** Материалы по обоснованию проекта межевания.

Пояснительная записка.

Графические материалы:

| №<br>п/п | Наименование чертежа                                   | Масштаб | Марка<br>чертежа |
|----------|--|---------|------------------|
|          | Чертеж межевания территории (Материалы по обоснованию) | 1:5000  | ПМТ              |
|          | Чертеж межевания территории (Материалы по обоснованию) | 1:1000  | ПМТ              |

Инв. № подл. Подп. и дата Взам. инв. №

|      |         |      |        |       |      |
|------|---------|------|--------|-------|------|
| Изм. | Кол.уч. | Лист | № док. | Подп. | Дата |
|------|---------|------|--------|-------|------|



ЮГА-182-2021-ЛО-ППТ

Лист

3

## Содержание

|  |    |
|--|----|
| 1. Положение о размещении линейных объектах.....   | 5  |
| 1.1. Общие сведения.....   | 5  |
| 1.2 Исходно-разрешительная документация.....   | 5  |
| 2. Наименование, основные характеристики (категория, протяженность, проектная мощность, пропускная способность, грузонапряженность, интенсивность движения) и назначение планируемых для размещения линейных объектов, а также линейных объектов, подлежащих реконструкции в связи с изменением их местоположения....  | 7  |
| 3. Перечень субъектов Российской Федерации, перечень муниципальных районов, городских округов в составе субъектов Российской Федерации, перечень поселений, населенных пунктов, внутригородских территорий городов федерального значения, на территориях которых устанавливаются зоны планируемого размещения линейных объектов.....   | 8  |
| 4. Перечень координат характерных точек границ зон планируемого размещения линейных объектов.....  | 9  |
| 5. Перечень координат характерных точек границ зон планируемого размещения линейных объектов, подлежащих реконструкции в связи с изменением их местоположения.....   | 10 |
| 6. Предельные параметры разрешенного строительства, реконструкции объектов капитального строительства, входящих в состав линейных объектов в границах зон их планируемого размещения.....  | 10 |
| 7. Информация о необходимости осуществления мероприятия по защите сохраняемых объектов капитального строительства (здание, строение, сооружение, объекты, строительство, которых не завершено), существующих и строящихся на момент подготовки проекта планировки территории, а также объектов капитального строительства, планируемых к капитальному строительству в соответствии с ранее утвержденной документацией по планировке территории, от возможного негативного воздействия в связи с размещением линейных объектов..... | 11 |
| 8. Информация о необходимости осуществления мероприятий по сохранению объектов культурного наследия от возможного негативного воздействия в связи с размещением линейных объектов.....   | 11 |
| 9. Информация о необходимости осуществления мероприятий по охране окружающей среды.....  | 12 |
| 10. Информация о необходимости осуществления мероприятий по защите территории от чрезвычайных ситуаций природного и техногенного характера, в том числе по обеспечению пожарной безопасности и гражданской обороне.....  | 14 |
| 10.1 Защита территории от чрезвычайных ситуаций природного и техногенного характера и гражданской обороне.....   | 14 |
| Нормативные документы.....   | 16 |

Инв. N подл. Подп. и дата Взам. инв. N

|      |         |      |        |       |      |
|------|---------|------|--------|-------|------|
| Изм. | Кол.уч. | Лист | № док. | Подп. | Дата |
|      |         |      |        |       |      |



ЮГА-182-2021-ЛО-ППТ

Лист

4

## 1. Положение о размещении линейных объектах

### 1.1. Общие сведения

Документация по планировке территории линейного объекта «Реконструкция сетей водоснабжения до ДУ-600 мм по улице Рабочей, от улицы Сормовской до улицы Трамвайной» в Карасунском внутригородском округе города Краснодара (Членство в СРО «Краснодарские проектировщики») в соответствии с требованиями действующих норм и правил, инструкций и государственных стандартов, в том числе по взрыво- и пожароопасности, экологических и санитарно-гигиенических норм, действующих на территории РФ, и обеспечивает безопасную для здоровья людей эксплуатацию объекта при соблюдении предусмотренных в проекте мероприятий.

Мероприятия по разработке документации по планировке территории линейного объекта «Реконструкция сетей водоснабжения до ДУ-600 мм по улице Рабочей, от улицы Сормовской до улицы Трамвайной» в Карасунском внутригородском округе города Краснодара предусмотрены в целях реализации инвестиционной программы ООО «Краснодар Водоканал» на 2014-2021 гг., утвержденной решением Городской Думы Краснодара от 17.12.2013 №56 п.15, с продлением срока реализации до 2025 года «Об утверждении инвестиционной программы ООО «Краснодар Водоканал» по строительству, реконструкции и модернизации объектов централизованной системы холодного водоснабжения и водоотведения муниципального образования город Краснодар на 2014-2025 годы», в редакции решений городской Думы Краснодара.

Граница подготовки проекта планировки территории устанавливается по внешним границам максимально удаленных от трассы линейного объекта зон с особыми условиями использования территории, которые подлежат установлению в связи с размещением этого линейного объекта.

### 1.2 Исходно-разрешительная документация

Проект планировки территории для размещения линейного объекта, разработан в соответствии со следующей нормативно-правовой документацией:

1. Градостроительный кодекс Российской Федерации от 29.12.2004 года № 190-ФЗ;
2. Градостроительный кодекс Краснодарского края от 21 июля 2008 года № 1540-КЗ ст.32;
3. Земельный кодекс Российской Федерации от 25.10.2001 N 136-ФЗ;
4. Федеральный закон от 10.01.2002 № 7-ФЗ «Об охране окружающей среды»;

И-в. N подл. Подп. и дата. Взам. инв. N

| Изм. | Кол.уч. | Лист | № док. | Подп. | Дата |
|------|---------|------|--------|-------|------|
|      |         |      |        |       |      |



ЮГА-182-2021-ЛО-ППТ

Лист

5

5. Федеральный закон от 18.06.2001 № 78-ФЗ «О Землеустройстве»;
6. Федеральный закон от 13.07.2015 № 218-ФЗ «О государственной регистрации недвижимости»;
7. Постановление Правительства РФ от 12.05.2017 № 564 «Положение о составе и содержании проектов планировки территории, предусматривающих размещение одного или нескольких линейных объектов»;
8. Решение городской Думы Краснодара от 02.09.2020 № 100 п.1 «О генеральном плане муниципального образования город Краснодар»;
9. Решение городской Думы Краснодара №19 п.6 от 30.01.2007 «Об утверждении правил землепользования и застройки на территории муниципального образования город Краснодар»;
10. Свод правил СП 42.13330.2016 Градостроительство. Планировка и застройка городских и сельских поселений. Актуализированная редакция СНиП 2.07.01-89\* (с Изменениями N 1, 2)».

Основанием для разработки проекта планировки территории, предусматривающего размещение линейного объекта, является:

- Постановление Администрации муниципального образования город Краснодар от 22.04.2021 № 1627 «О разрешении подготовки документации по планировке территории (проекта планировки территории и проекта межевания территории) для размещения линейного объекта «Реконструкция сетей водоснабжения до ДУ-600 мм по улице Рабочей, от улицы Сормовской до улицы Трамвайной» в Карасунском внутригородском округе города Краснодара.

При разработке настоящей документации использованы:

- Письмо Департамента архитектуры и градостроительства Администрации МО город Краснодар от 14.05.2021 № 29/6502-1, со сведениями государственной информационной системы обеспечения градостроительной деятельности муниципального образования город Краснодар (далее - ГИСОГД), на территорию по ул. Рабочей, от ул. Сормовской до ул. Трамвайной, Карасунский внутригородской округ;
- Письмо Управления государственной охраны объектов культурного наследия «О предоставлении информации» № 78-19-7596/21 от 20.05.2021 г.;
- Материалы инженерно-геодезических изысканий.

Инв. N подл. Подп. и дата Взам. инв. N

|      |         |      |        |       |      |
|------|---------|------|--------|-------|------|
| Изм. | Кол.уч. | Лист | № док. | Подп. | Дата |
|      |         |      |        |       |      |



ЮГА-182-2021-ЛО-ППТ

Лист

6

**2. Наименование, основные характеристики (категория, протяженность, проектная мощность, пропускная способность, грузонапряженность, интенсивность движения) и назначение планируемых для размещения линейных объектов, а также линейных объектов, подлежащих реконструкции в связи с изменением их местоположения**

Наименование линейного объекта - «Реконструкция сетей водоснабжения до ДУ-600 мм по улице Рабочей, от улицы Сормовской до улицы Трамвайной» в Карасунском внутригородском округе города Краснодара.

Основные характеристики, согласно техническим условиям на строительство сети водоснабжения:

Ориентировочная протяженность 1121,4 м.

- Реконструкция сетей водоснабжения Д-600 мм по ул. Рабочая от ул. Сормовская до ул. Трамвайная;

- Рекомендуемый материал труб - полиэтилен ПЭ;

- рабочее давление - 1 МПа;

- Гарантируемый свободный напор в точке присоединения - 10 м водяного столба;

- Установленный режим водопотребления объекта капитального строительства - круглосуточный, равномерный в течение суток.

Категория сети водоснабжения - III. Сети относятся к III классу ответственности (СП 31.13330.2012 Водоснабжение. Наружные сети и сооружения). По пожарной безопасности сети водоснабжения относятся к категории Д.

Проектная мощность, пропускная способность - 27216,00 м<sup>3</sup>/сут.

Грузонапряженность, интенсивность движения для данного линейного объекта в рамках проекта не приводится ввиду размещения исключительно сетей водоснабжения.

**Оборудование сети водоснабжения**

Водоснабжение представляет собой водоподготовку, транспортировку и подачу питьевой или технической воды абонентам с использованием централизованных или нецентрализованных систем холодного водоснабжения (холодное водоснабжение) или приготовление, транспортировка и подача горячей воды абонентам с использованием централизованных или нецентрализованных систем горячего водоснабжения (горячее водоснабжение);

|              |  |
|--------------|--|
| И-в. N подл. |  |
| Подп. и дата |  |
| Взам. инв. N |  |

|      |         |      |        |       |      |
|------|---------|------|--------|-------|------|
| Изм. | Кол.уч. | Лист | № док. | Подп. | Дата |
|      |         |      |        |       |      |



Основная задача сети подачи воды – доставка жидкости ко всем абонентам – физическое либо юридическое лицо, заключившее или обязанное заключить договор горячего водоснабжения, холодного водоснабжения и (или) договор водоотведения, единый договор холодного водоснабжения и водоотведения, а также соблюдение таких параметров как напор и качество. Забор жидкости происходит с определённого источника, для частного дома – скважина или колодец, для многоэтажек – водохранилище.

После прохождения сквозь систему фильтров (для больших объёмов используют очистные сооружения), вода под действием насосных станций поступает к абоненту. Прежде чем жидкость попадёт в дом, она должна пройти по трубопроводу, длина которого варьируется, в зависимости от нахождения поблизости источника.

### **3. Перечень субъектов Российской Федерации, перечень муниципальных районов, городских округов в составе субъектов Российской Федерации, перечень поселений, населенных пунктов, внутригородских территорий городов федерального значения, на территориях которых устанавливаются зоны планируемого размещения линейных объектов**

Проектируемый линейный объект запроектирован в Краснодарском крае, в муниципальном образовании город Краснодар, по улице Рабочей, от улицы Сормовской до улицы Трамвайной.

Затрагиваемые земли представлены землями, на территории МО г. Краснодар, предназначенными для застройки и развития населенного пункта и землями сторонних землепользователей. Обоснование необходимости размещения объекта и его инфраструктуры на землях сельскохозяйственного назначения, лесного, водного фондов, землях особо охраняемых природных территорий не требуется.

Согласно сведениям функционального зонирования из генерального плана МО г. Краснодар, утвержденного решением городской Думы г. Краснодар от 02.09.2020 № 100 п. 1 в границах земельного участка предусмотрены: существующие зоны объектов местного значения (улицы и дороги местного значения); зоны планируемых к реконструкции объектов местного значения (магистральная улица районного значения).

И-в. N подл. | Подп. и дата | Взам. инв. N

|      |         |      |        |       |      |
|------|---------|------|--------|-------|------|
| Изм. | Кол.уч. | Лист | № док. | Подп. | Дата |
|------|---------|------|--------|-------|------|



ЮГА-182-2021-ЛО-ППТ

Лист

8



#### 4. Перечень координат характерных точек границ зон планируемого размещения линейных объектов

Границы зон планируемого размещения линейных объектов, установленные в соответствии с нормами отвода земельных участков для конкретных видов линейных объектов с указанием границ зон планируемого размещения объектов капитального строительства, проектируемых в составе линейных объектов осуществляется в соответствии с системой координат, используемой для ведения Единого государственного реестра недвижимости.

Таблица 1 - Ведомость координат характерных точек границ зон планируемого размещения линейных объектов

| Каталог координат характерных точек границ зон планируемого размещения линейного объекта |              |              |
|--|--------------|--------------|
| Название (номер) межевого знака  | X координата | Y координата |
| 1  | 4 77219,09   | 1385305,82   |
| 2  | 4 77219,18   | 1385312,27   |
| 3  | 4 77210,51   | 1385312,38   |
| 4  | 4 77210,44   | 1385307,20   |
| 5  | 4 77203,59   | 1385307,37   |
| 6  | 4 77140,44   | 1385311,72   |
| 7  | 4 77124,05   | 1385312,96   |
| 8  | 4 77103,95   | 1385314,47   |
| 9  | 4 77098,87   | 1385315,14   |
| 10   | 4 77050,80   | 1385317,19   |
| 11   | 4 77022,55   | 1385318,40   |
| 12   | 4 76934,65   | 1385321,81   |
| 13   | 4 76910,89   | 1385299,62   |
| 14   | 4 76893,46   | 1385283,35   |
| 15   | 4 76883,98   | 1385281,21   |
| 16   | 4 76840,32   | 1385296,23   |
| 17   | 4 76818,11   | 1385303,88   |
| 18   | 4 76814,21   | 1385305,50   |
| 19   | 4 76756,76   | 1385329,35   |
| 20   | 4 76754,35   | 1385330,27   |
| 21   | 4 76743,63   | 1385327,39   |
| 22   | 4 76724,11   | 1385334,63   |
| 23   | 4 76700,11   | 1385342,75   |
| 24   | 4 76668,03   | 1385353,61   |
| 25   | 4 76653,39   | 1385360,11   |
| 26   | 4 76618,08   | 1385375,57   |
| 27   | 4 76612,65   | 1385377,36   |
| 28   | 4 76599,28   | 1385380,37   |
| 29   | 4 76562,33   | 1385388,69   |

|    |            |            |
|----|------------|------------|
| 30 | 4 76534,78 | 1385397,73 |
| 31 | 4 76522,38 | 1385402,19 |
| 32 | 4 76502,38 | 1385408,36 |
| 33 | 4 76476,48 | 1385417,19 |
| 34 | 4 76476,88 | 1385418,77 |
| 35 | 4 76477,86 | 1385422,52 |
| 36 | 4 76483,30 | 1385441,58 |
| 37 | 4 76484,14 | 1385444,36 |
| 38 | 4 76479,04 | 1385445,73 |
| 39 | 4 76469,09 | 1385448,35 |
| 40 | 4 76457,30 | 1385446,83 |
| 41 | 4 76457,53 | 1385445,08 |
| 42 | 4 76445,65 | 1385443,53 |
| 43 | 4 76445,41 | 1385445,29 |
| 44 | 4 76422,60 | 1385440,57 |
| 45 | 4 76376,02 | 1385435,69 |
| 46 | 4 76323,48 | 1385446,34 |
| 47 | 4 76290,22 | 1385352,54 |
| 48 | 4 76248,06 | 1385363,08 |
| 49 | 4 76244,37 | 1385351,43 |
| 50 | 4 76250,69 | 1385349,43 |
| 51 | 4 76252,50 | 1385355,14 |
| 52 | 4 76294,46 | 1385344,64 |
| 53 | 4 76299,32 | 1385358,35 |
| 54 | 4 76298,70 | 1385358,57 |
| 55 | 4 76299,73 | 1385361,46 |
| 56 | 4 76300,34 | 1385361,23 |
| 57 | 4 76327,81 | 1385438,73 |
| 58 | 4 76375,90 | 1385428,98 |
| 59 | 4 76423,47 | 1385434,00 |
| 60 | 4 76468,53 | 1385441,64 |
| 61 | 4 76476,18 | 1385439,63 |
| 62 | 4 76471,46 | 1385424,25 |
| 63 | 4 76470,45 | 1385420,35 |
| 64 | 4 76469,4  | 1385416,21 |
| 65 | 4 76469,40 | 1385412,97 |

И-б. N подл. Подр. и дата. Взам. инд. N

|      |         |      |        |       |      |
|------|---------|------|--------|-------|------|
| Изм. | Кол.уч. | Лист | № док. | Подп. | Дата |
|------|---------|------|--------|-------|------|



ЮГА-182-2021-ЛО-ППТ

Лист

9

|    |             |            |
|----|-------------|------------|
| 66 | 4 764 72,05 | 1385411,70 |
| 67 | 4 76500,33  | 1385402,05 |
| 68 | 4 76518,77  | 1385396,75 |
| 69 | 4 76525,26  | 1385395,16 |
| 70 | 4 76532,69  | 1385391,44 |
| 71 | 4 76560,60  | 1385382,28 |
| 72 | 4 76597,84  | 1385373,90 |
| 73 | 4 76610,85  | 1385370,97 |
| 74 | 4 76612,72  | 1385370,69 |
| 75 | 4 76615,79  | 1385369,57 |
| 76 | 4 76650,72  | 1385354,04 |
| 77 | 4 76665,64  | 1385347,42 |
| 78 | 4 76721,89  | 1385328,39 |
| 79 | 4 76743,30  | 1385320,47 |

|    |            |            |
|----|------------|------------|
| 80 | 4 76753,97 | 1385323,33 |
| 81 | 4 76811,67 | 1385299,37 |
| 82 | 4 76815,74 | 1385297,68 |
| 83 | 4 76838,16 | 1385289,97 |
| 84 | 4 76883,62 | 1385274,32 |
| 85 | 4 76896,67 | 1385277,28 |
| 86 | 4 76915,41 | 1385294,78 |
| 87 | 4 76937,18 | 1385315,10 |
| 88 | 4 77022,30 | 1385311,77 |
| 89 | 4 77098,52 | 1385308,52 |
| 90 | 4 77216,95 | 1385300,09 |
| 91 | 4 77217,03 | 1385305,85 |
| 1  | 4 77219,09 | 1385305,82 |

### **5. Перечень координат характерных точек границ зон планируемого размещения линейных объектов, подлежащих реконструкции в связи с изменением их местоположения**

Перечень координат характерных точек границ зон планируемого размещения линейных объектов, подлежащих реконструкции в связи с изменением их местоположения настоящим проектом не приводится ввиду отсутствия сетей инженерно-технического обеспечения, подлежащих реконструкции в связи с изменением их местоположения из зоны планируемого размещения данного линейного объекта.

### **6. Предельные параметры разрешенного строительства, реконструкции объектов капитального строительства, входящих в состав линейных объектов в границах зон их планируемого размещения**

Проектируемый линейный объект (сети водоснабжения) согласно «Правилами землепользования и застройки на территории МО город Краснодар» (далее – ПЗЗ) расположен в общественно-деловой зоне местного значения – ОД.2, в производственной зоне – П, в зоне застройки индивидуальными жилыми домами в границах города Краснодара – Ж.1.1, в зоне зеленых насаждений общего пользования – РО.

Действие градостроительного регламента не распространяется на земельные участки предназначенные для размещения линейных объектов и (или) занятые линейными объектами (согласно п.4 ст.36 ГрК РФ).

И-б. N подл. / Подп. и дата / Взам. инб. N

|      |         |      |        |       |      |
|------|---------|------|--------|-------|------|
| Изм. | Кол.уч. | Лист | № док. | Подп. | Дата |
|------|---------|------|--------|-------|------|



ЮГА-182-2021-ЛО-ППТ

Лист

10

**7. Информация о необходимости осуществления мероприятия по защите сохраняемых объектов капитального строительства (здание, строение, сооружение, объекты, строительство, которых не завершено), существующих и строящихся на момент подготовки проекта планировки территории, а также объектов капитального строительства, планируемых к капитальному строительству в соответствии с ранее утвержденной документацией по планировке территории, от возможного негативного воздействия в связи с размещением линейных объектов**

Согласно сведениям функционального зонирования из генерального плана МО г. Краснодар, утвержденного решением городской Думы г. Краснодар от 02.09.2020 № 100 п. 1 в границах земельного участка предусмотрены: существующие зоны объектов местного значения (улицы и дороги местного значения); зоны планируемых к реконструкции объектов местного значения (магистральная улица районного значения).

При пересечении линейного объекта: «Реконструкция сетей водоснабжения до ДУ-600 мм по улице Рабочей, от улицы Сормовской до улицы Трамвайной» в Карасунском внутригородском округе города Краснодара с зоной существующей и планируемой к размещению объектов местного значения или сетями инженерно-технического обеспечения с подземными инженерными коммуникациями расстояния по вертикали и горизонтали необходимо выдержать в соответствии с требованиями СП 42.13330.2016 «Градостроительство. Планировка и застройка городских и сельских поселений».

**8. Информация о необходимости осуществления мероприятий по сохранению объектов культурного наследия от возможного негативного воздействия в связи с размещением линейных объектов**

В соответствии со ст.36 Федерального Закона от 25.06.2002 № 73-ФЗ "Об объектах культурного наследия (памятниках истории и культуры) народов Российской Федерации", проектирование и проведение земляных, строительных, мелиоративных, хозяйственных работ, работ по использованию лесов и иных работ осуществляются при отсутствии на данной территории объектов культурного наследия, включенных в реестр,

Инв. № подл. Подп. и дата. Взам. инв. №

|      |         |      |        |       |      |
|------|---------|------|--------|-------|------|
| Изм. | Кол.уч. | Лист | № док. | Подп. | Дата |
|      |         |      |        |       |      |



ЮГА-182-2021-ЛО-ППТ

Лист

11

выявленных объектов культурного наследия или объектов, обладающих признаками объекта культурного наследия.

Согласно сведений ГИСОГД участок расположен на территории объекта археологического наследия: месторасположения городища «ТЭЦ», на основании закона Краснодарского края № 313-КЗ от 17.08.2000, в редакции Закона Краснодарского края от 02.12.2009 № 1872-КЗ, № 14-р от 10.10.1995, № 48-п от 23.11.1998.

Согласно генеральному плану муниципального образования г.Краснодар, утверждённого решением городской Думы Краснодара от 02.09.2020 №100 п.1 на данном земельном участке объекты культурного наследия (памятники истории и культуры), а так же зоны их охраны не значатся.

Согласно предоставленной информацией управления государственной охраны объектов культурного наследия № 78-19-7596/21 от 20.05.2021 г., по данным единого государственного реестров культурного наследия (памятников истории и культуры) народов Российской Федерации, перечня выявленных объектов культурного наследия, материалам архива Управления, рассматриваемый земельный участок расположен на территории объекта культурного наследия: «Городище «ТЭЦ», территория ТЭЦ.

В связи с расположением данного линейного объекта на территории памятника археологии с нестратифицированным культурным слоем, и интенсивно застроенной территорией, необходимо: проведение земляных и строительных работ на территории объекта под наблюдением специалиста-археолога; о начале проведения таких работ сообщить государственному органу не позднее 10-ти дней до начала работ; в случае обнаружения участков памятника, либо конструктивных составляющих культурного объекта для их исследования необходимо произвести археологические раскопки.

Использование земельного участка для размещения линейного объекта «Реконструкция сетей водоснабжения до ДУ-600 мм по улице Рабочей, от улицы Сормовской до улицы Трамвайной» в Карасунском внутригородском округе города Краснодара, представляется возможным при условии соблюдения всех требований.

## **9. Информация о необходимости осуществления мероприятий по охране окружающей среды**

Охрану окружающей среды в процессе строительства следует выполнять согласно разделам СП 48.13330.2019 Организация строительства СНиП 12-01-2004, СП 73.13330.2016 Внутренние санитарно-технические системы зданий. СНиП 3.05.01-85 (с Изменением N 1).

К первоочередным мероприятиям, направленным на охрану окружающей среды, предусмотренным проектом, относятся:

И-в. N подл. Подп. и дата. Взам. инв. N

|      |         |      |        |       |      |
|------|---------|------|--------|-------|------|
| Изм. | Кол.уч. | Лист | № док. | Подп. | Дата |
|------|---------|------|--------|-------|------|



ЮГА-182-2021-ЛО-ППТ

Лист

12

- оснащение рабочих мест и строительных площадок инвентарными контейнерами для сбора бытовых и строительных отходов;

- сохранение границ земельных участков, отведенных для выполнения СМР;

- слива горюче-смазочных материалов на базе строительной организации в специально отведенных для этого местах с последующей утилизацией и очисткой;

- выполнение требований местных органов охраны природы по соблюдению природоохранных мероприятий, предусмотренных настоящим проектом, изложенных в разделе «Охрана окружающей среды» проекта.

Масла со всех агрегатов и механизмов собираются в специальные емкости (бочки и др.) на базе строительной организации и отправляются на регенерацию. При случайном или аварийном разливе нефтепродукта на грунт в пределах стройплощадки принимаются меры по механическому удалению пролитой жидкости, а загрязненный грунт должен сразу же смешиваться с каким-либо сорбирующим материалом (торфом, древесной стружкой, опилками, песком), после чего смесь вывозится в специальные места захоронения отходов, согласованные с местными контролирующими органами. Твердые производственные отходы и хозяйственно-бытовые отходы собираются в специально установленные на площадке баки и регулярно вывозятся в места, отведенные местными контролирующими органами - на свалку.

В целях охраны поверхностных и подземных вод, при проведении строительных работ:

- сбор хозяйственно-бытовых стоков на площадке строительства осуществляется в металлические ёмкости. Сброс хозяйственно-бытовых стоков на рельеф или в водоток категорически запрещён.

- при откачке стоков, в целях предотвращения загрязнения поверхностных вод, следует применять пневматический способ заполнения нечистотами автоцистерн.

Сбор и накопление отработанных сточных вод в герметических емкостях позволяет предотвратить загрязнение водной среды.

Контроль за выполнением мероприятий по охране природы и состоянием окружающей среды при строительстве осуществляется руководителями подрядных организаций.

Контроль за состоянием природной среды в районах ведения строительного-монтажных работ производится в соответствии с предписаниями местных органов Госкомприроды и Санэпидемслужбы.

И-б. N подл. Подр. и дата. Взам. инв. N

|      |         |      |        |       |      |
|------|---------|------|--------|-------|------|
| Изм. | Кол.уч. | Лист | № док. | Подп. | Дата |
|      |         |      |        |       |      |



ЮГА-182-2021-ЛО-ППТ

Лист

13

## **10. Информация о необходимости осуществления мероприятий по защите территории от чрезвычайных ситуаций природного и техногенного характера, в том числе по обеспечению пожарной безопасности и гражданской обороне**

### **10.1 Защита территории от чрезвычайных ситуаций природного и техногенного характера и гражданской обороне**

Согласно п.14 ст.48 ГК РФ проектная документация объектов использования атомной энергии (в том числе ядерных установок, пунктов хранения ядерных материалов и радиоактивных веществ, пунктов хранения радиоактивных отходов), опасных производственных объектов, определяемых в соответствии с законодательством Российской Федерации, особо опасных, технически сложных, уникальных объектов, объектов обороны и безопасности должна содержать перечень мероприятий по гражданской обороне, мероприятий по предупреждению чрезвычайных ситуаций природного и техногенного характера, мероприятий по противодействию терроризму.

Данный объект не относится к указанным в ст.48.1 Градостроительного кодекса, в связи с чем разработка раздела по гражданской обороне, мероприятий по предупреждению чрезвычайных ситуаций природного и техногенного характера, мероприятий по противодействию терроризму не требуется.

### **10.2 Мероприятия по обеспечению пожарной безопасности**

Мероприятия по пожарной безопасности разработаны на основе требований:

Постановление Правительства Российской Федерации от 25 апреля 2012 года № 390 «О противопожарном режиме»;

ГОСТ 12.1004-91\* «Пожарная безопасность Общие требования».

До начала основных строительно-монтажных работ необходимо уточнить и обозначить места нахождения существующих пожарных гидрантов и водоемов для обеспечения требуемого радиуса их обслуживания и возможности подъезда к ним пожарных машин, а также установить пожарные щиты ЩП-А. Комплектация пожарного щита должна соответствовать требованиям. У гидрантов и водоемов, а также по направлению движения к ним должны быть установлены соответствующие указатели, на которых должны быть нанесены цифры, указывающие расстояние до водоисточника.

Во всех административно-бытовых и складских помещениях должны находиться первичные средства пожаротушения – порошковые огнетушители

вместимостью 5 литров по 2 на каждое помещение пл. до 200 кв. м, устанавливаемые на видных местах, вблизи выходов, на высоте не более 1,5 м от уровня пола. Все административно-бытовые и складские помещения на строительной площадке должны быть оборудованы автоматической пожарной сигнализацией.

Вокруг объектов строительства на площадке организовано кольцевое движение.

До начала строительства на строительной площадке должны быть снесены все препятствия (мусор), находящиеся в противопожарных разрывах.

У въезда на строительную площадку устанавливается план пожарной защиты с нанесением строящихся вспомогательных зданий и сооружений, въездами, подъездами, нахождением водоисточников, средств пожаротушения.

Территория, занятая под склады изоляционных плит, для утепления стен здания и рубероида должны быть очищены от сухой травы, бурьяна, коры и щепы.

Расстояние от площадок хранения оборудования в горючей упаковке (площадки должны быть не менее 100 м<sup>2</sup>) до строящихся и подсобных помещений должна быть не менее 24 м.

Хранение ценного оборудования в горючей упаковке разрешается при согласовании с УППС Краснодарского края.

Не гашенную известь хранить на стройплощадке запрещается.

Наружные пожарные лестницы и ограждения на крыше здания должны устанавливаться сразу же после монтажа плит перекрытия.

Леса и опалубка, размещенные внутри здания, изготовленные из древесины, должны быть пропитаны огнезащитным составом. Снаружи – только в летнее время. Конструкции лесов закрывать (утеплять) горючими материалами не разрешается.

Не разрешается производство строительно-монтажных работ с применением горючих материалов с одновременным выполнением газосварочных работ.

И-в. N подл. Подп. и дата Взам. инв. N

|      |         |      |        |       |      |
|------|---------|------|--------|-------|------|
| Изм. | Кол.уч. | Лист | № док. | Подп. | Дата |
|------|---------|------|--------|-------|------|



ЮГА-182-2021-ЛО-ППТ

Лист

15

## Нормативные документы

В процессе разработки проекта использовались следующие материалы и нормативно – правовые документы:

Градостроительный кодекс РФ от 29.12.2004 г. №190-ФЗ;

Земельный кодекс РФ от 25.10.2001 г. №136-ФЗ;

Водный кодекс РФ от 03.06.2006 г. №74-ФЗ;

Лесной кодекс РФ от 04.12.2006 г. №200-ФЗ;

Постановление Правительства РФ от 12.05.2017 N 564 "Об утверждении Положения о составе и содержании проектов планировки территории, предусматривающих размещение одного или нескольких линейных объектов"

Схема территориального планирования Краснодарского края

Генеральный план муниципального образования город Краснодар, утвержденный решением городской Думы Краснодара от 02.09.2020 №100 п.1;

Федеральный закон "О промышленной безопасности опасных производственных объектов" от 21.07.97 №116-ФЗ в редакции Федерального закона №22-ФЗ от 04.03.2013 г.

Федеральный закон "О водоснабжении и водоотведении" от 07.12.2011 №416-ФЗ в редакции Федерального закона от 01.04.2020 г.

СНиП 12-04-2002 «Безопасность труда в строительстве»;

СНиП 12-01-2004 «Организация строительства»;

СП 129.13330.2019 Наружные сети и сооружения водоснабжения и канализации. Актуализированная редакция СНиП 3.05.04-85\*

СНKK 22-301-2000 «Строительство в сейсмических районах Краснодарского края»

СП 42.13330.2016 Градостроительство. Планировка и застройка городских и сельских поселений.

СП 438.1325800.2019 «Инженерные изыскания при планировке территорий»

СП 47.13330.2016 Актуализированная редакция СНиП 11-02-96 "Инженерные изыскания для строительства. Основные положения", М, 1997г.;

СП 11-104-97 «Инженерно-геодезические изыскания для строительства». М, Госстрой РФ, 1997 г.

И-б. N подл. Подп. и дата. Взам. инб. N

| Изм. | Кол.уч. | Лист | №докум. | Подп. | Дата |
|------|---------|------|---------|-------|------|
|      |         |      |         |       |      |



ЮГА-182-2021-ЛО-ППТ

Лист

16



## Приложения



**ВЫПИСКА  
ИЗ РЕЕСТРА ЧЛЕНОВ САМОРЕГУЛИРУЕМОЙ ОРГАНИЗАЦИИ**

12.05.2021

1864

**Союз «Саморегулируемая организация «Краснодарские проектировщики»  
Союз «СРО «Краснодарские проектировщики»**

Саморегулируемая организация, основанная на членстве лиц, осуществляющих  
подготовку проектной документации  
350033, Российская Федерация, Краснодарский край, г.Краснодар, ул. им Суворова, д.129, помещение 25  
[www.sro93.ru](http://www.sro93.ru)

Регистрационный номер в государственном реестре саморегулируемых организаций  
СРО-П-156-06072010

выдана **Обществу с ограниченной ответственностью "ЮГ ГЕО Альянс"**

| Наименование  | Сведения  |
|---|---|
| <b>1. Сведения о члене саморегулируемой организации:</b>  |   |
| 1.1. Полное и (в случае, если имеется) сокращенное наименование юридического лица или фамилия, имя, (в случае, если имеется) отчество индивидуального предпринимателя | Общество с ограниченной ответственностью "ЮГ ГЕО Альянс"<br>ООО "ЮГ ГЕО Альянс" |
| 1.2. Идентификационный номер налогоплательщика (ИНН)  | 2311151140  |
| 1.3. Основной государственный регистрационный номер (ОГРН) или основной государственный номер индивидуального предпринимателя (ОГРНИП)                                | 1122311012856   |
| 1.4. Адрес места нахождения юридического лица   | 350000, Краснодарский край, г. Краснодар, ул. им. 1 Мая, д. 184, литер А.       |
| 1.5. Место фактического осуществления деятельности (только для индивидуального предпринимателя)   |   |
| <b>2. Сведения о членстве индивидуального предпринимателя или юридического лица в саморегулируемой организации</b>  |   |
| 2.1. Регистрационный номер члена в реестре членов саморегулируемой организации  | 292   |
| 2.2. Дата регистрации юридического лица или индивидуального предпринимателя в реестре членов саморегулируемой организации (число, месяц, год)                         | 15.01.2018  |
| 2.3. Дата (число, месяц, год) и номер решения о приеме в члены саморегулируемой организации   | 15.01.2018 протокол Совета №471   |
| 2.4. Дата вступления в силу решения о приеме в члены  | 15.01.2018  |

1

И-в. N подл. Подп. и дата Взам. инв. N

|      |        |      |        |       |      |
|------|--------|------|--------|-------|------|
| Изм. | Кол.ч. | Лист | № док. | Подп. | Дата |
|      |        |      |        |       |      |



ЮГА-182-2021-ЛО-ППТ

Лист

17

|  |   |  |
|--|---|--|
| саморегулируемой организации (число, месяц, год)   |   |  |
| 2.5. Дата прекращения членства в саморегулируемой организации (число, месяц, год)  | -   |  |
| 2.6. Основания прекращения членства в саморегулируемой организации   | -   |  |
| <b>3. Сведения о наличии у члена саморегулируемой организации права выполнения работ:</b>  |   |  |
| 3.1. Дата, с которой член саморегулируемой организации имеет право выполнять инженерные изыскания, <b>осуществлять подготовку проектной документации</b> , строительство, реконструкцию, капитальный ремонт, снос объектов капитального строительства <b>по договору подряда</b> на выполнение инженерных изысканий, <b>подготовку проектной документации</b> , по договору строительного подряда, по договору подряда на осуществление сноса (нужное выделить):   |   |  |
| в отношении объектов капитального строительства (кроме особо опасных, технически сложных и уникальных объектов, объектов использования атомной энергии)  | в отношении особо опасных, технически сложных и уникальных объектов капитального строительства (кроме объектов использования атомной энергии) | в отношении объектов использования атомной энергии |
| 15.01.2018   | -   | -  |
| 3.2. Сведения об уровне ответственности члена саморегулируемой организации по обязательствам по договору подряда на выполнение инженерных изысканий, <b>подготовку проектной документации</b> , по договору строительного подряда, по договору подряда на осуществление сноса, и стоимости работ по одному договору, в соответствии с которым указанным членом внесен взнос в компенсационный фонд возмещения вреда (нужное выделить):   |   |  |
| а) первый  | X   | не превышает двадцать пять миллионов рублей        |
| б) второй  |   | не превышает пятьдесят миллионов рублей            |
| в) третий  |   | не превышает триста миллионов рублей               |
| г) четвертый   |   | составляет триста миллионов рублей и более         |
| д) пятый*  |   | -  |
| е) простой*  |   | -  |
| *заполняется только для членов саморегулируемых организаций, основанных на членстве лиц, осуществляющих строительство  |   |  |
| 3.3. Сведения об уровне ответственности члена саморегулируемой организации по обязательствам по договорам подряда на выполнение инженерных изысканий, <b>подготовку проектной документации</b> , по договорам строительного подряда, по договору подряда на осуществление сноса, заключаемым с использованием конкурентных способов заключения договоров и предельному размеру обязательств по таким договорам, в соответствии с которым указанным членом внесен взнос в компенсационный фонд обеспечения договорных обязательств (нужное выделить): |   |  |
| а) первый  | X   | не превышает двадцать пять миллионов рублей        |
| б) второй  |   | не превышает пятьдесят миллионов рублей            |
| в) третий  |   | не превышает триста миллионов рублей               |
| г) четвертый   |   | составляет триста миллионов рублей и более         |
| д) пятый*  |   | -  |
| *заполняется только для членов саморегулируемых организаций, основанных на членстве лиц, осуществляющих строительство  |   |  |

2

И-в. N подл. Подр. и дата. Взам. инв. N

|      |         |      |        |       |      |
|------|---------|------|--------|-------|------|
| Изм. | Кол.уч. | Лист | № док. | Подп. | Дата |
|------|---------|------|--------|-------|------|



ЮГА-182-2021-ЛО-ППТ

Лист

18

**4. Сведения о приостановлении права выполнять инженерные изыскания, осуществлять подготовку проектной документации, строительство, реконструкцию, капитальный ремонт объектов капитального строительства, снос объектов капитального строительства:**

4.1. Дата, с которой приостановлено право выполнения работ (число, месяц, год) -

4.2. Срок, на который приостановлено право выполнения работ\* -

\* указываются сведения только в отношении действующей меры дисциплинарного воздействия

Исполнительный директор



(подпись)

Хот Алий Гиссович

И-в. N подл. Подп. и дата Взам. инв. N

| Изм. | Кол.уч. | Лист | № док. | Подп. | Дата |
|------|---------|------|--------|-------|------|
|      |         |      |        |       |      |



ЮГА-182-2021-ЛО-ППТ

Лист

УТВЕРЖДЕНА  
Приказом Федеральной службы  
по экологическому, технологическому  
и атомному надзору  
от «4» марта 2019г. №86

### ВЫПИСКА ИЗ РЕЕСТРА ЧЛЕНОВ САМОРЕГУЛИРУЕМОЙ ОРГАНИЗАЦИИ

12.05.2021 г.  
(дата)

№ 0437  
(номер)

Саморегулируемая организация Ассоциация «КубаньСтройИзыскания»  
(полное и сокращенное наименование саморегулируемой организации)

Саморегулируемые организации, основанные на членстве лиц, выполняющих  
инженерные изыскания  
(вид саморегулируемой организации)

Российская Федерация, 350001, Краснодарский край, г. Краснодар,  
ул. Маяковского, д. 123/ул. Кавказская, д. 152, [www.kubstriz.ru](http://www.kubstriz.ru), [kubstriz@mail.ru](mailto:kubstriz@mail.ru)  
(адрес места нахождения саморегулируемой организации, адрес официального сайта в информационно-  
телекоммуникационной сети "Интернет", адрес электронной почты)

СРО-И-006-09112009

(регистрационный номер записи в государственном реестре саморегулируемых организаций)

выдана Обществу с ограниченной ответственностью «ЮГ ГЕО Альянс»  
(фамилия, имя, (в случае, если имеется) отчество заявителя - физического лица или полное наименование заявителя -  
юридического лица)

| Наименование  | Сведения  |
|---|---|
| <b>1. Сведения о члене саморегулируемой организации:</b>  |   |
| 1.1. Полное и (в случае, если имеется) сокращенное наименование юридического лица или фамилия, имя, (в случае, если имеется) отчество индивидуального предпринимателя | Общество с ограниченной ответственностью «ЮГ ГЕО Альянс»          |
| 1.2. Идентификационный номер налогоплательщика (ИНН)  | 2311151140  |
| 1.3. Основной государственный регистрационный номер (ОГРН) или основной государственный регистрационный номер индивидуального предпринимателя (ОГРНИП)                | 1122311012856   |
| 1.4. Адрес места нахождения юридического лица   | 350000, Краснодарский край, г. Краснодар, ул. 1 Мая, 184, литер А |
| 1.5. Место фактического осуществления деятельности (только для индивидуального предпринимателя)   |   |
| <b>2. Сведения о членстве индивидуального предпринимателя или юридического лица в саморегулируемой организации:</b>   |   |
| 2.1. Регистрационный номер члена в реестре членов саморегулируемой организации  | 1302184   |
| 2.2. Дата регистрации юридического лица или индивидуального предпринимателя в реестре членов саморегулируемой организации (число, месяц, год)                         | 19.02.2013г.  |
| 2.3. Дата (число, месяц, год) и номер решения о приеме в члены саморегулируемой организации   | 19.02.2013г. Протокол №07   |
| 2.4. Дата вступления в силу решения о приеме в члены саморегулируемой организации (число, месяц, год)   | 19.02.2013г.  |
| 2.5. Дата прекращения членства в саморегулируемой организации (число, месяц, год)   | -   |
| 2.6. Основания прекращения членства в саморегулируемой организации  | -   |

И-в. N подл. Подп. и дата. Взам. инв. N

|      |         |      |        |       |      |
|------|---------|------|--------|-------|------|
| Изм. | Кол.уч. | Лист | № док. | Подп. | Дата |
|------|---------|------|--------|-------|------|



ЮГА-182-2021-ЛО-ППТ

Лист

20

**3. Сведения о наличии у члена саморегулируемой организации права выполнения работ:**

3.1. Дата, с которой член саморегулируемой организации имеет право выполнять **инженерные изыскания**, осуществлять подготовку проектной документации, строительство, реконструкцию, капитальный ремонт, снос объектов капитального строительства по договору подряда на **выполнение инженерных изысканий**, подготовку проектной документации, по договору строительного подряда, по договору подряда на осуществление сноса:

| в отношении объектов капитального строительства (кроме особо опасных, технически сложных и уникальных объектов, объектов использования атомной энергии) | в отношении особо опасных, технически сложных и уникальных объектов капитального строительства (кроме объектов использования атомной энергии) | в отношении объектов использования атомной энергии |
|---|---|--|
| 26.02.2013г.  | -   | -  |

3.2. Сведения об уровне ответственности члена саморегулируемой организации по обязательствам по договору подряда на **выполнение инженерных изысканий**, подготовку проектной документации, по договору строительного подряда, по договору подряда на осуществление сноса, и стоимости работ по одному договору, в соответствии с которым указанным членом внесен взнос в компенсационный фонд возмещения вреда:

|              |   |  |
|--------------|---|--|
| а) первый    | V | 25 000 000 (Двадцать пять миллионов) рублей  |
| б) второй    |   |  |
| в) третий    |   |  |
| г) четвертый |   |  |
| д) пятый *   |   |  |
| е) простой * |   | в случае если член саморегулируемой организации осуществляет только снос объекта капитального строительства, не связанный со строительством, реконструкцией объекта капитального строительства |

\* заполняется только для членов саморегулируемых организаций, основанных на членстве лиц, осуществляющих строительство

3.3. Сведения об уровне ответственности члена саморегулируемой организации по обязательствам по договору подряда на **выполнение инженерных изысканий**, подготовку проектной документации, по договору строительного подряда, по договору подряда на осуществление сноса, заключенным с использованием конкурентных способов заключения договоров, и предельному размеру обязательств по таким договорам, в соответствии с которым указанным членом внесен взнос в компенсационный фонд обеспечения договорных обязательств:

|              |   |   |
|--------------|---|---|
| а) первый    | V | 25 000 000 (Двадцать пять миллионов) рублей |
| б) второй    |   |   |
| в) третий    |   |   |
| г) четвертый |   |   |
| д) пятый *   |   |   |

\*заполняется только для членов саморегулируемых организаций, основанных на членстве лиц, осуществляющих строительство

**Сведения о приостановлении права выполнять инженерные изыскания, осуществлять подготовку проектной документации, строительство, реконструкцию, капитальный ремонт, снос объектов капитального строительства:**

|  |   |
|--|---|
| 4.1. Дата, с которой приостановлено право выполнения работ (число, месяц, год) | - |
| 4.2. Срок, на который приостановлено право выполнения работ*                   | - |

\* указываются сведения только в отношении действующей меры дисциплинарного воздействия

Генеральный директор  
(должность уполномоченного лица)  
М.П.



*Т.П. Хлебникова*  
(подпись)

Т.П. Хлебникова  
(инициалы, фамилия)

И-в. N подл. Подп. и дата. Взам. инв. N

| Изм. | Кол.уч. | Лист | № док. | Подп. | Дата |
|------|---------|------|--------|-------|------|
|      |         |      |        |       |      |



ЮГА-182-2021-ЛО-ППТ

|              |              |              |
|--------------|--------------|--------------|
| И-в. N подл. | Подп. и дата | Взам. инд. N |
|--------------|--------------|--------------|

|      |        |      |        |       |      |
|------|--------|------|--------|-------|------|
| Изм. | Кол.ч. | Лист | № док. | Подп. | Дата |
|------|--------|------|--------|-------|------|



ЮГА - 182 - 2021 - ЛО - ППТ

Лист  
22



АДМИНИСТРАЦИЯ МУНИЦИПАЛЬНОГО ОБРАЗОВАНИЯ  
ГОРОД КРАСНОДАР

**ПОСТАНОВЛЕНИЕ**

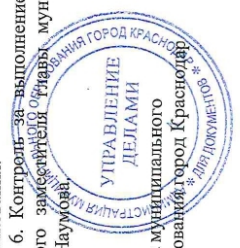
№ 1627  
г. Краснодар

О разрешении подготовки документации по планировке территории (проекта планировки территории и проекта межевания территории) для размещения линейного объекта «Реконструкция сетей водоснабжения до ДУ-600 мм по улице Рабочей, от улицы Сормовской до улицы Трамвайной» в Карасунском внутригородском округе города Краснодара

«Реконструкция сетей водоснабжения до ДУ-600 мм по улице Рабочей, от улицы Сормовской до улицы Трамвайной» в Карасунском внутригородском округе города Краснодара осуществить её проверку на соответствие требованиям градостроительного законодательства.

4. Департаменту информационной политики администрации муниципального образования город Краснодар (Косарева) в течение трёх дней опубликовать официально настоящее постановление в установленном порядке.

5. Настоящее постановление вступает в силу со дня его официального опубликования.



Глава муниципального образования город Краснодар  
Е.А.Первышов

В соответствии со статьями 41, 42, 43, 46 Градостроительного кодекса Российской Федерации, статьей 45 Устава муниципального образования город Краснодар и на основании обращения общества с ограниченной ответственностью «Краснодар Водоканал» постановляю:

1. Разрешить обществу с ограниченной ответственностью «Краснодар Водоканал» подготовку документации по планировке территории (проекта планировки территории и проекта межевания территории) для определения местоположения границ земельных участков, установления границ зон планируемого размещения линейного объекта «Реконструкция сетей водоснабжения до ДУ-600 мм по улице Рабочей, от улицы Сормовской до улицы Трамвайной» в Карасунском внутригородском округе города Краснодара в соответствии с градостроительным законодательством.
2. Утвердить задание на выполнение инженерных изысканий для подготовки документации по планировке территории (проекта планировки территории и проекта межевания территории) для размещения линейного объекта «Реконструкция сетей водоснабжения до ДУ-600 мм по улице Рабочей, от улицы Сормовской до улицы Трамвайной» в Карасунском внутригородском округе города Краснодара (прилагается).
3. Департаменту архитектуры и градостроительства администрации муниципального образования город Краснодар (Панаева) после представления обществом с ограниченной ответственностью «Краснодар Водоканал» документации по планировке территории (проекта планировки территории и проекта межевания территории) для размещения линейного объекта

И-в. N подл. Подп. и дата Взам. инв. N

Изм. Кол.ч. Лист № док. Подп. Дата



ЮГА-182-2021-ЛО-ППТ

Лист

23

УТВЕРЖДЕНО  
 постановлением администрации  
 муниципального образования  
 город Краснодар  
 от 22.04.2021 № 1647

**ЗАДАНИЕ**  
 на выполнение инженерных изысканий  
 для подготовки документации по планировке территории (проекта  
 планировки территории и проекта межевания территории) для  
 размещения линейного объекта «Реконструкция сетей  
 водоснабжения до ДУ-600 мм по улице Рабочей,  
 от улицы Сормовской до улицы Трамвайной» в Карасунском  
 внутригородском округе города Краснодара

2

|   |   |
|---|---|
| ГОСТ 21.301-2014 «Межгосударственный стандарт. Система проектной документации для строительства. Основные требования к оформлению отчетной документации по инженерным изысканиям»;<br>ГОСТ Р 21.101-2020 «Система проектной документации для строительства. Основные требования к проектной и рабочей документации» | По улице Рабочей, от улицы Сормовской до улицы Трамвайной в Карасунском внутригородском округе города Краснодара  |
| 10. Местоположение объекта  | Сведения отсутствуют  |
| 11. Сведения о наличии материалов ранее выполненных изысканий   | Все исследования проводить на поверенном и сертифицированном в Российской Федерации оборудовании.   |
| 12. Требования к точности, надежности, достоверности и обеспеченности   | Провести вышеступающий контроль передаваемых данных   |
| 13. Требования к содержанию и содержанию прогноза изменений природных и техногенных условий и техногенных условий   | Прогноз изменений природных и техногенных условий выписывать не требуется   |
| 14. Требования к составу, срокам, порядку и форме представления изыскательской продукции заказчику  | Изыскательская продукция оформляется в виде технического отчета, состоящего из пояснительной записки, текстовых и графических приложений, которые должны соответствовать требованиям нормативных документов и технического задания. Изыскательская продукция должна формироваться отдельным томом |

Директор департамента  
 архитектуры и градостроительства  
 администрации муниципального образования город Краснодар

Н.А.Панасова

|   |   |
|---|---|
| 1. Наименование объекта   | «Реконструкция сетей водоснабжения до ДУ-600 мм по улице Рабочей, от улицы Сормовской до улицы Трамвайной» в Карасунском внутригородском округе города Краснодара   |
| 2. Вид строительства  | Реконструкция   |
| 3. Стадия проектирования  | Предпроектная проработка  |
| 4. Сроки выполнения проектирования  | Согласно договору   |
| 5. Идентификационные сведения об объекте (функциональное назначение, уровень ответственности зданий и сооружений) | Уровень ответственности: II (нормальный).<br>Площадь территории – 0,75 га, Уточняется в ходе разработки документации по планировке территории   |
| 6. Характеристика ожидаемых воздействий объектов строительства  | Определить при выполнении инженерных изысканий  |
| 7. Цели инженерных изысканий  | Получение инженерно-геодезических данных, необходимых для проектирования объектов, приведенных в данном техническом задании   |
| 8. Виды инженерных изысканий  | Инженерно-геодезические изыскания   |
| 9. Перечень нормативных документов  | Инженерные изыскания и разработку документации выполнять в соответствии с законодательством Российской Федерации и действующими нормативными документами Российской Федерации в области строительства, в том числе: 47.13330.2016 «Инженерные изыскания для строительства. Основные положения. Актуализированная редакция СНиП 11-02-96»; СП 11-104-97 «Инженерно-геодезические изыскания для строительства»; |



ДЕПАРТАМЕНТ АРХИТЕКТУРЫ  
И ГРАДОСТРОИТЕЛЬСТВА  
АДМИНИСТРАЦИИ  
МУНИЦИПАЛЬНОГО ОБРАЗОВАНИЯ  
ГОРОД КРАСНОДАР

Коммунаров ул., д. 173, г. Краснодар, 350015  
Тел. (861) 298-01-20, e-mail: str@krd.ru  
ИНН 2310095359 КПП 231001001  
ОГРН 1042305701954

14.05.2021

№

29/6502-1

На № 29/10645-1 от 27.04.2021

Пощенко Д.А.  
Октябрьская ул., 64,  
ст. Новоалексеевская  
poshenko@uga23.ru

О предоставлении сведений

Уважаемый Дмитрий Андреевич!

Департаментом архитектуры и градостроительства администрации муниципального образования город Краснодар рассмотрено Ваше обращение по вопросу предоставления сведений государственной информационной системы обеспечения градостроительной деятельности муниципального образования город Краснодар (далее – ГИСОГД), на территорию по ул. Рабочей, от ул. Сормовской до ул. Трамвайной, Карасунский внутригородской округ.

По результатам рассмотрения обращения, сообщаем, что в соответствии с правилами землепользования и застройки муниципального образования город Краснодар земельный участок расположен в общественно-деловой зоне местного значения – **ОД.2**, в производственной зоне – **П**, в зоне застройки индивидуальными жилыми домами в границах города Краснодара – **Ж.1.1**, в зоне зеленых насаждений общего пользования – **РО** и направляем Вам запрашиваемые сведения ГИСОГД, по состоянию на 14.05.2021.

Приложение: на 42 л. в 1 экз.

Заместитель директора департамента

М.А.Дементеева

А.А.Кравченко  
2980743

И-в. N подл. Подп. и дата Взам. инв. N

|      |         |      |        |       |      |
|------|---------|------|--------|-------|------|
| Изм. | Кол.уч. | Лист | № док. | Подп. | Дата |
|      |         |      |        |       |      |



ЮГА-182-2021-ЛО-ППТ

Лист

24



**СВЕДЕНИЯ**  
государственной информационной системы  
обеспечения градостроительной деятельности  
муниципального образования город Краснодар

по запросу на территорию по ул. Рабочей, от ул. Сормовской до ул. Трамвайной, Карасунский внутригородской округ (согласно предоставленному заявителем каталогу координат), по состоянию на 14.05.2021

1. III раздел ГИСОГД – документы территориального планирования муниципального образования – приложение №1;
2. V раздел ГИСОГД – градостроительное зонирование – приложение №2;
3. VII раздел ГИСОГД – планировка территории – приложение №3;
4. X раздел ГИСОГД – зоны с особыми условиями использования территории – приложение №4;
5. XV раздел ГИСОГД – особо охраняемые природные территории – приложение №5;
6. XVI раздел ГИСОГД – лесничества – приложение №6.

Приложение: на 41 л. в 1 экз.

Сведения государственной информационной системы обеспечения градостроительной деятельности муниципального образования город Краснодар носят информационный характер, обеспечивают органы государственной власти, органы местного самоуправления, физических и юридических лиц достоверными сведениями, необходимыми для осуществления градостроительной деятельности.

А.А.Кравченко  
А.С.Большот  
2980743

И-в. N подл. Подп. и дата Взам. инв. N

|      |         |      |        |       |      |
|------|---------|------|--------|-------|------|
| Изм. | Кол.уч. | Лист | № док. | Подп. | Дата |
|      |         |      |        |       |      |



ЮГА-182-2021-ЛО-ППТ

Лист

25

### III раздел ГИСОГД – документы территориального планирования муниципального образования

Сведения функционального зонирования из генерального плана МО г. Краснодар, утвержденного *решением городской Думы Краснодара от 02.09.2020 № 100 п. 1 (в редакции решения городской Думы Краснодара от 08.10.2020 № 2 п. 5, с изменением, внесённым решением городской Думы Краснодара от 22.10.2020 № 3 п. 5).*

Рассматриваемый земельный участок расположен:  
код зоны – зона озелененных территорий общего пользования (лесопарки, парки, сады, скверы, бульвары, городские леса) (планируемая);

код зоны – зона транспортной инфраструктуры  
вид зоны – зона улично-дорожной сети;

код зоны – зона застройки индивидуальными жилыми домами;

код зоны – зона инженерной инфраструктуры  
вид зоны – зона объектов водоснабжения;

код зоны – зона застройки среднеэтажными жилыми домами (от 5 до 8 этажей, включая мансардный);

код зоны – коммунально-складская зона;

код зоны – зона озелененных территорий общего пользования (лесопарки, парки, сады, скверы, бульвары, городские леса)

В границах земельного участка предусмотрены:  
существующие зоны объектов местного значения (улицы и дороги местного значения);  
зоны планируемых к реконструкции объектов местного значения (магистральная улица районного значения).

Сведения государственной информационной системы обеспечения градостроительной деятельности муниципального образования город Краснодар носят информационный характер, обеспечивают органы государственной власти, органы местного самоуправления, физических и юридических лиц достоверными сведениями, необходимыми для осуществления градостроительной деятельности.

А.А.Кравченко  
А.С.Большот  
2980743

И-в. N подл. Подп. и дата. Взам. инв. N

|      |         |      |        |       |      |
|------|---------|------|--------|-------|------|
| Изм. | Кол.уч. | Лист | № док. | Подп. | Дата |
|      |         |      |        |       |      |



ЮГА – 182 – 2021 – ЛО – ППТ

Лист

26

Выкопировка из карты функциональных зон генерального плана муниципального образования город Краснодар



Условные обозначения

□ граница земельного участка

Функциональные зоны существ. планир.

Зоны рекреационного назначения

□ зона озелененных территорий общего пользования (лесопарки, парки, сады, скверы, бульвары, городские леса)

Производственные зоны, зоны инженерной и транспортной инфраструктур

□ производственная зона

□ коммунально-складская зона

□ зона инженерной инфраструктуры

□ зона транспортной инфраструктуры

Жилые зоны

□ зона застройки индивидуальными жилыми домами

□ зона застройки среднеэтажными жилыми домами (от 5 до 8 этажей, в том числе мансардный)

Транспортная инфраструктура

Автомобильный транспорт

□ магистральные улицы общегородского районного значения

□ улицы и дороги местного значения



ИКУ МОГК "Градиформ"

Директор учреждения

А.А.Кравченко

Исполнитель

А.С.Большот

И-в. N подл. Подп. и дата Взам. инб. N

|      |         |      |        |       |      |
|------|---------|------|--------|-------|------|
| Изм. | Кол.уч. | Лист | № док. | Подп. | Дата |
|      |         |      |        |       |      |



ЮГА-182-2021-ЛО-ППТ

### У раздел ГИСОГД – градостроительное зонирование

Участок расположен в общественно-деловой зоне местного значения – **ОД.2**, в производственной зоне – **П**, в зоне застройки индивидуальными жилыми домами в границах города Краснодара – **Ж.1.1**, в зоне зеленых насаждений общего пользования – **РО**.

*Основание: решение городской Думы Краснодара от 30.01.2007 № 19 п. 6 (в редакции решения городской Думы Краснодара от 24.05.2007 № 24 п.27, от 10.04.2008 № 40 п.1, от 26.02.2009 № 53 п.9, от 24.09.2009 № 61 п.7, от 19.08.2010 № 81 п.5, от 19.07.2012 № 32 п.14, от 31.01.2013 № 42 п.10, от 22.10.2013 № 54 п.8, от 19.06.2014 № 64 п.24, от 20.11.2014 № 70 п.2, от 26.03.2015 № 76 п.19, от 17.06.2015 № 81 п.17, от 25.02.2016 № 11 п.6, от 17.11.2016 № 26 п.5, с изменениями, внесенными Решениями городской Думы Краснодара от 27.06.2012 № 31 п.20, от 19.06.2014 № 64 п.23, от 28.05.2015 № 79 п.18, от 29.12.2015 № 8 п.7, от 29.12.2015 № 8 п.8, от 29.12.2015 № 8 п.9, от 21.04.2016 № 15 п.17, от 08.12.2016 № 27 п.6, от 22.06.2017 № 38 п.19, от 21.09.2017 № 41 п.7, от 16.11.2017 № 43 п.11, от 28.11.2017 № 44 п.6, от 22.05.2018 № 55 п.9, от 21.06.2018 № 56 п.9, от 16.07.2018 № 57 п.12, от 16.07.2018 № 57 п.13, от 27.09.2018 № 60 п.11, от 27.09.2018 № 60 п.12, от 23.10.2018 № 62 п.11, от 22.11.2018 № 64 п.30, от 13.12.2018 № 65 п.28, от 28.03.2019 № 71 п.9, от 23.05.2019 № 74 п.7, от 23.05.2019 № 74 п.14, от 27.06.2019 № 76 п.27, от 27.06.2019 № 76 п.28, от 27.06.2019 № 76 п.29, от 27.06.2019 № 76 п.30, от 18.07.2019 № 77 п.22, от 24.10.2019 № 85 п.11, от 24.10.2019 № 85 п.12, от 24.10.2019 № 85 п.13, от 24.10.2019 № 85 п.23, от 21.11.2019 № 86 п.23, от 12.12.2019 № 89 п.18, от 26.12.2019 № 90 п.10, от 27.02.2020 № 93 п.6, от 27.02.2020 № 93 п.7, от 27.02.2020 № 93 п.8, от 26.03.2020 № 94 п.18, от 23.04.2020 № 95 п.9, от 23.04.2020 № 95 п.10, от 23.04.2020 № 95 п.21, от 21.05.2020 № 96 п.11, от 18.06.2020 № 97 п.4, от 18.06.2020 № 97 п.10, от 18.06.2020 № 97 п.16, от 18.06.2020 № 97 п.23, от 07.08.2020 № 99 п.3, от 08.10.2020 № 2 п.6, от 19.11.2020 № 4 п.6).*

Сведения государственной информационной системы обеспечения градостроительной деятельности муниципального образования город Краснодар носят информационный характер, обеспечивают органы государственной власти, органы местного самоуправления, физических и юридических лиц достоверными сведениями, необходимыми для осуществления градостроительной деятельности.

А.А.Кравченко  
А.С.Большот  
2980743

И-б. N подл. Подп. и дата Взам. ин-б. N

|      |         |      |        |       |      |
|------|---------|------|--------|-------|------|
| Изм. | Кол.уч. | Лист | № док. | Подп. | Дата |
|      |         |      |        |       |      |



ЮГА-182-2021-ЛО-ППТ

Лист

28

### VII раздел ГИСОГД - планировка территории

Документация по планировке территории утверждена постановлением АМОГК № 5132 от 27.11.2020 «Об утверждении документации по планировке территории для размещения линейного объекта: «Реконструкция сетей водоснабжения п. Красный Хуторок» по улицам Фабричной, Онежской, Пашковской, Рабочей, Северной, Средней, Южной, им. Калинина, Первомайской, Восточной, Новой в Карасунском внутригородском округе г. Краснодара» (Рт-349).

Сведения государственной информационной системы обеспечения градостроительной деятельности муниципального образования город Краснодар носят информационный характер, обеспечивают органы государственной власти, органы местного самоуправления, физических и юридических лиц достоверными сведениями, необходимыми для осуществления градостроительной деятельности.

А.А.Кравченко  
А.С.Большот  
2980743

И-в. N подл. Подп. и дата Взам. инв. N

| Изм. | Кол.уч. | Лист | № док. | Подп. | Дата |
|------|---------|------|--------|-------|------|
|      |         |      |        |       |      |



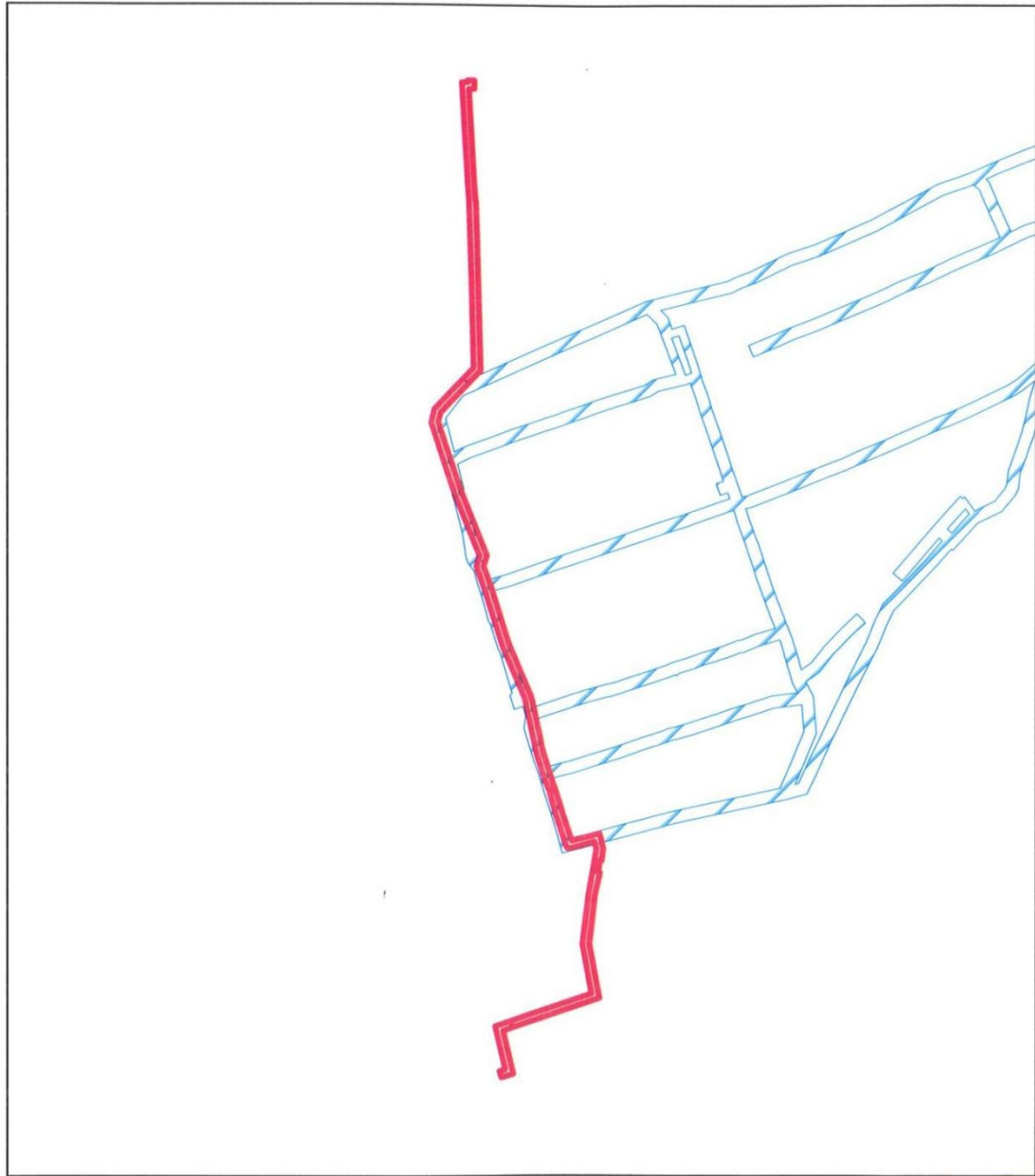
ЮГА-182-2021-ЛО-ППТ

Лист

29

2

Графический план



- рассматриваемый участок
- Проект планировки территории (Pt-349)

Исполнитель *А.С. Больбот* А.С. Больбот

И-в. N подл. Подп. и дата Взам. инв. N

|      |         |      |        |       |      |
|------|---------|------|--------|-------|------|
| Изм. | Кол.уч. | Лист | № док. | Подп. | Дата |
|      |         |      |        |       |      |



ЮГА-182-2021-ЛО-ППТ

2583



АДМИНИСТРАЦИЯ  
КРАСНОДАРСКОГО КРАЯ  
УПРАВЛЕНИЕ  
ГОСУДАРСТВЕННОЙ ОХРАНЫ  
ОБЪЕКТОВ КУЛЬТУРНОГО  
НАСЛЕДИЯ

Советская ул., д. 49, г. Краснодар, 350063  
Тел./факс (861) 268-32-23  
E-mail: uorn@krasnodar.ru

ООО «ЮГ ГЕО Альянс»

им. 1 Мая ул., д. 184, лит. А,  
г. Краснодар, 350029

E-mail: [raykov@uga23.ru](mailto:raykov@uga23.ru)

№ \_\_\_\_\_  
На № \_\_\_\_\_ от \_\_\_\_\_

Управление ГООКН КК  
155146 828107  
78-19-7596/21 от 20/05/2021

О предоставлении информации

Управлением государственной охраны объектов культурного наследия администрации Краснодарского края (далее – Управление) рассмотрено заявление Малютиной М.А. (представитель ООО «ЮГ ГЕО Альянс») от 26.04.2021 № 1 (вх. от 28.04.2021 № 78-7754/21-0) о возможности хозяйственного освоения земельного участка площадью 0,7 га для размещения объекта: «Реконструкция сетей водоснабжения до Д-600 мм, по ул. Рабочей, от ул. Сормовской до ул. Трамвайной» на территории Карасунского внутригородского округа муниципального образования г. Краснодар Краснодарского края.

По данным единого государственного реестра объектов культурного наследия (памятников истории и культуры) народов Российской Федерации, перечня выявленных объектов культурного наследия, материалам архива Управления, рассматриваемый земельный участок расположен на территории объекта культурного наследия: «Городище «ТЭЦ», территория ТЭЦ. Памятник археологии поставлен на государственную охрану законом Краснодарского края от 17.08.2000 № 313-КЗ «О перечне объектов культурного наследия (памятников истории и культуры), расположенных на территории Краснодарского края». Согласно архивным данным, памятник был полностью уничтожен в первой половине XX в. при строительстве и хозяйственной деятельности. В настоящее время территория городища спланирована и полностью застроена, границы памятника определяются условно.

По данным отчета «О выполнении работ по государственному контракту № 2015.117681 от 08.04.2015 «Оказание услуг по мониторингу состояния объектов археологического наследия на территории муниципального образования город Краснодар (4 объекта)», в последние годы на памятнике археологии «Городища «ТЭЦ» проводились археологические исследования, которые выявили отсутствие признаков объектов археологического наследия на данной территории.

И-в. N подл. Подп. и дата Взам. инд. N

|      |         |      |        |       |      |
|------|---------|------|--------|-------|------|
| Изм. | Кол.уч. | Лист | № док. | Подп. | Дата |
|      |         |      |        |       |      |



ЮГА-182-2021-ЛО-ППТ

Лист

31

Согласно ст. 45.1 Федерального закона от 25.06.2002 № 73-ФЗ «Об объектах культурного наследия (памятниках истории и культуры) народов Российской Федерации», на территории объекта культурного наследия со значительными нарушениями культурного слоя наиболее целесообразной формой археологических полевых исследований являются археологические наблюдения специалистом-археологом за ходом земляных работ.

В связи с расположением земельного участка на территории памятника археологии с нестратифицированным культурным слоем, в интенсивно застроенной части города, в соответствии с требованиями действующего законодательства, необходимо:

- все виды земляных и строительных работ на земельном участке на территории объекта археологического наследия производить только под наблюдением специалиста-археолога;
- о начале проведения земляных работ и привлекаемой для проведения археологического наблюдения специализированной организации (специалисте-археологе) сообщить государственному органу по охране памятников в письменном виде не позднее 10-ти дней до начала работ (тел./факс (861)268-32-23);
- в случае обнаружения в ходе наблюдения специалистом археологических участков памятника с сохранившимся (стратифицированным) культурным слоем, либо конструктивных составляющих объекта археологического наследия (погребений, материковых ям, конструкций и др.), для их исследования необходимо выполнить археологические раскопки в соответствии со ст. 45.1 Федерального закона от 25.06.2002 № 73-ФЗ.

Все вышеуказанные работы проводить за счет средств Заказчика.

Использование земельного участка площадью 0,7 га для размещения объекта: «Реконструкция сетей водоснабжения до Д-600 мм, по ул. Рабочей, от ул. Сормовской до ул. Трамвайной» на территории Карасунского внутригородского округа муниципального образования г. Краснодар Краснодарского края, представляется возможным при условии выполнения требований действующего законодательства.

Начальник управления

Г.Г. Давыденко

Павленко Татьяна Анатольевна  
+7 (861) 267-31-37

И-в. N подл. Подп. и дата Взам. инв. N

|      |         |      |        |       |      |
|------|---------|------|--------|-------|------|
| Изм. | Кол.уч. | Лист | № док. | Подп. | Дата |
|      |         |      |        |       |      |

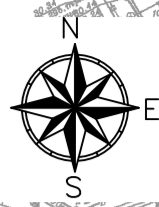


ЮГА-182-2021-ЛО-ППТ

Лист

32

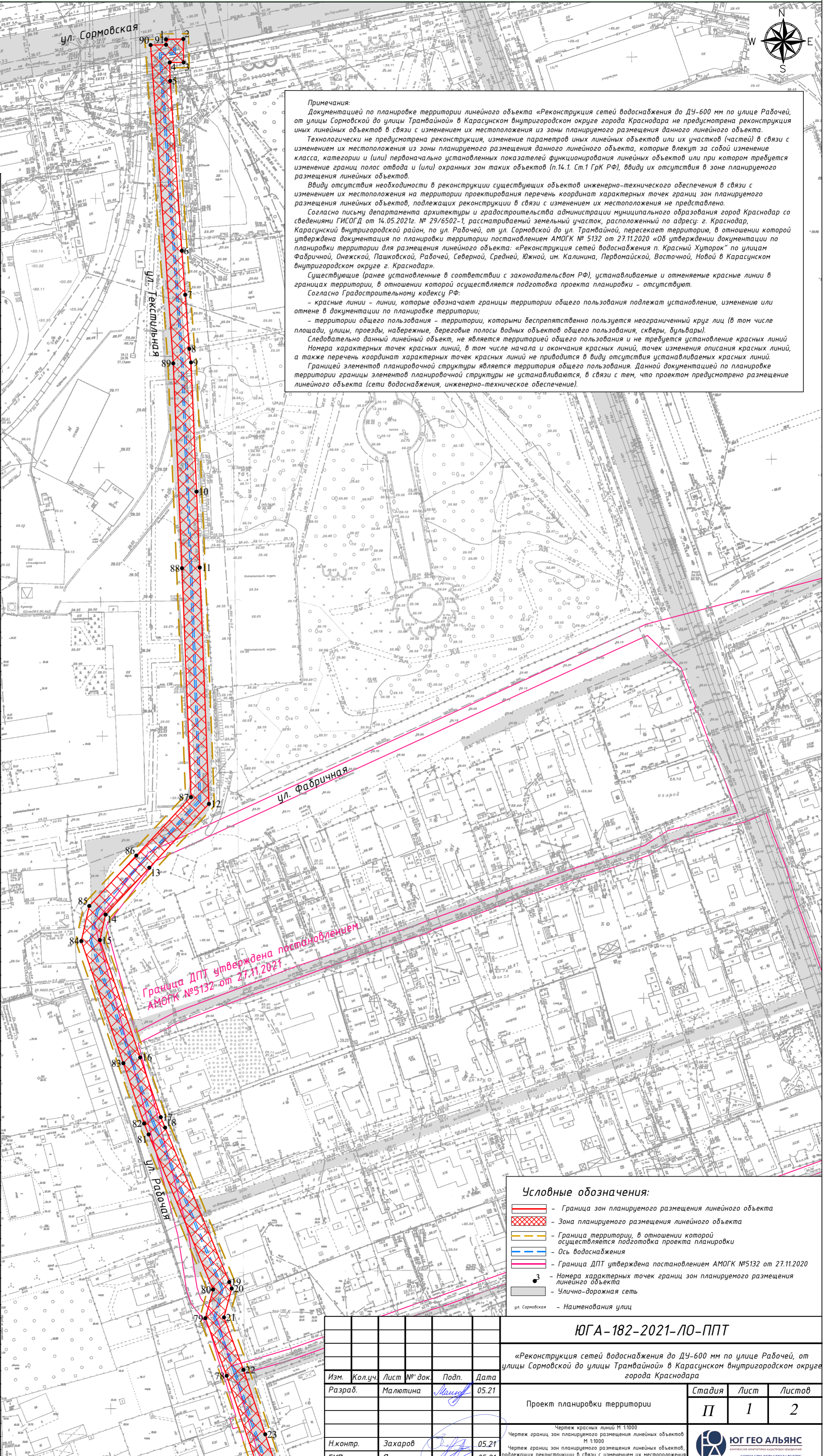




**Примечания:**  
Документацией по планировке территории линейного объекта «Реконструкция сетей водоснабжения до ДУ-600 мм по улице Рабочей, от улицы Сормовской до улицы Трамвайной» в Карасунском внутригородском округе города Краснодара не предусмотрена реконструкция иных линейных объектов в связи с изменением их местоположения из зоны планируемого размещения данного линейного объекта.  
Технологически не предусмотрена реконструкция, изменение параметров иных линейных объектов или их участков (частей) в связи с изменением их местоположения из зоны планируемого размещения данного линейного объекта, которые влекут за собой изменение класса, категории и (или) первоначально установленных показателей функционирования линейных объектов или при котором требуется изменение границ полос отвода и (или) охранных зон таких объектов (п.14.1. Ст.1 ГрК РФ), ввиду их отсутствия в зоне планируемого размещения линейных объектов.  
Ввиду отсутствия необходимости в реконструкции существующих объектов инженерно-технического обеспечения в связи с изменением их местоположения на территории проектирования перечень координат характерных точек границ зон планируемого размещения линейных объектов, подлежащих реконструкции в связи с изменением их местоположения не представлен.  
Согласно письму департамента архитектуры и градостроительства администрации муниципального образования город Краснодар со сведениями ГИСОД от 14.05.2021г. № 29/6502-1, рассматриваемый земельный участок, расположенный по адресу: г. Краснодар, Карасунский внутригородской район, по ул. Рабочей, от ул. Сормовской до ул. Трамвайной, пересекает территорию, в отношении которой утверждена документация по планировке территории постановлением АМОГК № 5132 от 27.11.2020 «Об утверждении документации по планировке территории для размещения линейного объекта: «Реконструкция сетей водоснабжения п. Красный Хуторок» по улицам Фабричной, Онежской, Пашковской, Рабочей, Северной, Средней, Южной, им. Калитина, Первомайской, Восточной, Новой в Карасунском внутригородском округе г. Краснодара».  
Существующие (ранее установленные в соответствии с законодательством РФ), устанавливаемые и отменяемые красные линии в границах территории, в отношении которой осуществляется подготовка проекта планировки – отсутствуют.  
Согласно Градостроительному кодексу РФ:  
– красные линии – линии, которые обозначают границы территории общего пользования подлежат установлению, изменению или отмене в документации по планировке территории;  
– территории общего пользования – территории, которыми беспрепятственно пользуется неограниченный круг лиц (в том числе площади, улицы, проезды, набережные, береговые полосы водных объектов общего пользования, скверы, бульвары).  
Следовательно данный линейный объект, не является территорией общего пользования и не требуется установление красных линий.  
Номера характерных точек красных линий, в том числе начала и окончания красных линий, точек изменения описания красных линий, а также перечень координат характерных точек красных линий не приводится ввиду отсутствия устанавливаемых красных линий.  
Границей элементов планировочной структуры является территория общего пользования. Данной документацией по планировке территории границы элементов планировочной структуры не устанавливаются, в связи с тем, что проектом предусмотрено размещение линейного объекта (сети водоснабжения, инженерно-техническое обеспечение).

Каталог координат характерных точек границ зон планируемого размещения

| Название (номер) межевого знака | X координата | Y координата |
|---------------------------------|--------------|--------------|
| 1                               | 477219,09    | 1385305,82   |
| 2                               | 477219,18    | 1385312,27   |
| 3                               | 477210,51    | 1385312,38   |
| 4                               | 477210,44    | 1385307,20   |
| 5                               | 477203,59    | 1385307,37   |
| 6                               | 477140,44    | 1385311,72   |
| 7                               | 477124,05    | 1385312,96   |
| 8                               | 477103,95    | 1385314,47   |
| 9                               | 477098,87    | 1385315,14   |
| 10                              | 477050,80    | 1385317,19   |
| 11                              | 477022,55    | 1385318,40   |
| 12                              | 476934,65    | 1385321,81   |
| 13                              | 476910,89    | 1385299,62   |
| 14                              | 476893,46    | 1385283,35   |
| 15                              | 476883,98    | 1385281,21   |
| 16                              | 476840,32    | 1385296,23   |
| 17                              | 476818,11    | 1385303,88   |
| 18                              | 476814,21    | 1385305,50   |
| 19                              | 476756,76    | 1385329,35   |
| 20                              | 476754,35    | 1385330,27   |
| 21                              | 476743,63    | 1385327,39   |
| 22                              | 476724,11    | 1385334,63   |
| 23                              | 476700,11    | 1385342,75   |
| 24                              | 476668,03    | 1385353,61   |
| 25                              | 476653,39    | 1385360,11   |
| 26                              | 476618,08    | 1385375,57   |
| 27                              | 476612,65    | 1385377,36   |
| 28                              | 476599,28    | 1385380,37   |
| 29                              | 476562,33    | 1385388,69   |
| 30                              | 476534,78    | 1385397,73   |
| 31                              | 476522,38    | 1385402,19   |
| 32                              | 476502,38    | 1385408,36   |
| 33                              | 476476,48    | 1385417,19   |
| 34                              | 476476,88    | 1385418,77   |
| 35                              | 476477,86    | 1385422,52   |
| 36                              | 476483,30    | 1385441,58   |
| 37                              | 476484,14    | 1385444,36   |
| 38                              | 476479,04    | 1385445,73   |
| 39                              | 476469,09    | 1385448,35   |
| 40                              | 476457,30    | 1385446,83   |
| 41                              | 476457,53    | 1385445,08   |
| 42                              | 476445,65    | 1385443,53   |
| 43                              | 476445,41    | 1385445,29   |
| 44                              | 476422,60    | 1385440,57   |
| 45                              | 476376,02    | 1385435,69   |
| 46                              | 476323,48    | 1385446,34   |
| 47                              | 476290,22    | 1385352,54   |
| 48                              | 476248,06    | 1385363,08   |
| 49                              | 476244,37    | 1385351,43   |
| 50                              | 476250,69    | 1385349,43   |
| 51                              | 476252,50    | 1385355,14   |
| 52                              | 476294,46    | 1385344,64   |
| 53                              | 476299,32    | 1385358,35   |
| 54                              | 476298,70    | 1385358,57   |
| 55                              | 476299,73    | 1385361,46   |
| 56                              | 476300,34    | 1385361,23   |
| 57                              | 476327,81    | 1385438,73   |
| 58                              | 476375,90    | 1385428,98   |
| 59                              | 476423,47    | 1385434,00   |
| 60                              | 476468,53    | 1385441,64   |
| 61                              | 476476,18    | 1385439,63   |
| 62                              | 476471,46    | 1385424,25   |
| 63                              | 476470,45    | 1385420,35   |
| 64                              | 476469,4     | 1385416,21   |
| 65                              | 476469,40    | 1385412,97   |
| 66                              | 476472,05    | 1385411,70   |
| 67                              | 476500,33    | 1385402,05   |
| 68                              | 476518,77    | 1385396,75   |
| 69                              | 476525,26    | 1385395,16   |
| 70                              | 476532,69    | 1385391,44   |
| 71                              | 476560,60    | 1385382,28   |
| 72                              | 476597,84    | 1385373,90   |
| 73                              | 476610,85    | 1385370,97   |
| 74                              | 476612,72    | 1385370,69   |
| 75                              | 476615,79    | 1385369,57   |
| 76                              | 476650,72    | 1385354,04   |
| 77                              | 476665,64    | 1385347,42   |
| 78                              | 476721,89    | 1385328,39   |
| 79                              | 476743,30    | 1385320,47   |
| 80                              | 476753,97    | 1385323,33   |
| 81                              | 476811,67    | 1385299,37   |
| 82                              | 476815,74    | 1385297,68   |
| 83                              | 476838,16    | 1385289,97   |
| 84                              | 476883,62    | 1385274,32   |
| 85                              | 476896,67    | 1385277,28   |
| 86                              | 476915,41    | 1385294,78   |
| 87                              | 476937,18    | 1385315,10   |
| 88                              | 477022,30    | 1385311,77   |
| 89                              | 477216,95    | 1385300,09   |
| 90                              | 477217,03    | 1385305,85   |
| 91                              | 477219,09    | 1385305,82   |



**Условные обозначения:**

- граница зон планируемого размещения линейного объекта
- зона планируемого размещения линейного объекта
- граница территории, в отношении которой осуществляется подготовка проекта планировки
- ось водоснабжения
- граница ДПТ утверждена постановлением АМОГК №5132 от 27.11.2020
- 3 — номера характерных точек границ зон планируемого размещения линейного объекта
- — Улично-дорожная сеть
- ул. Сормовская — наименования улицы

Согласовано  
Взам. инв. №  
Подп. и дата  
Инв. № подл.

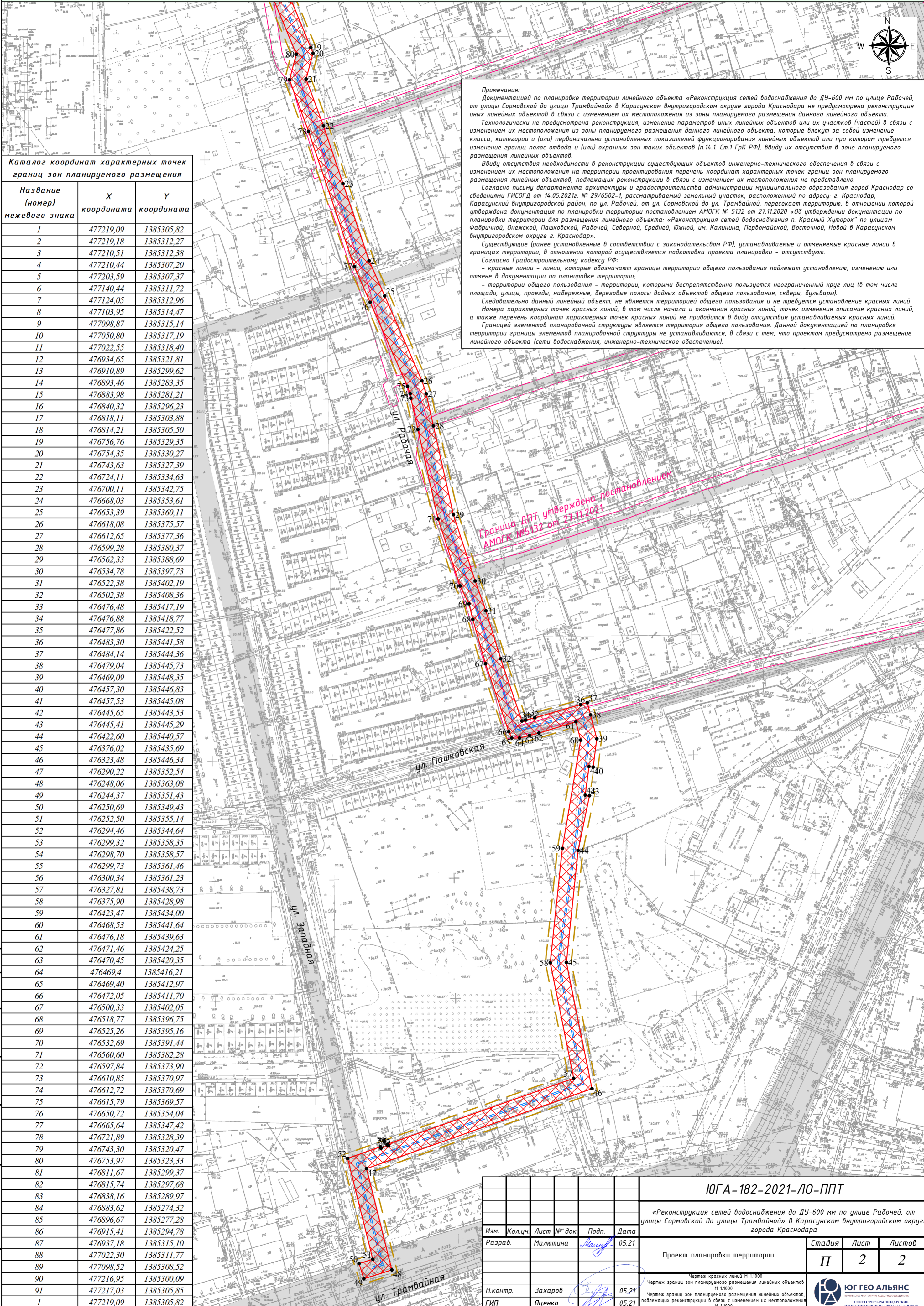
**ЮГА-182-2021-ЛО-ППТ**

«Реконструкция сетей водоснабжения до ДУ-600 мм по улице Рабочей, от улицы Сормовской до улицы Трамвайной» в Карасунском внутригородском округе города Краснодара

|          |         |             |           |       |                              |      |        |
|----------|---------|-------------|-----------|-------|------------------------------|------|--------|
| Изм.     | Кол.уч. | Лист № док. | Подп.     | Дата  | Стадия                       | Лист | Листов |
| Разраб.  |         | Малюткина   | Малюткина | 05.21 | Проект планировки территории | П    | 1 2    |
| Н.контр. |         | Захаров     | Захаров   | 05.21 |                              |      |        |
| ГИП      |         | Яценко      | Яценко    | 05.21 |                              |      |        |

Чертёж красных линий М 1:1000  
Чертёж границ зон планируемого размещения линейных объектов М 1:1000  
Чертёж границ зон планируемого размещения линейных объектов, подлежащих реконструкции в связи с изменением их местоположения М 1:1000

**ЮГ ГЕО АЛЬЯНС**  
КОМПЛЕКСНОЕ АРХИТЕКТУРНО-КАДАСТРОВЕ ОБОЕДИНЕНИЕ  
СООБЩЕСТВО ПРОЕКТИРОВЩИКОВ ГРАДСТРОИТЕЛЯ  
Формат А2



**Каталог координат характерных точек границ зон планируемого размещения**

| Название (номер) межевого знака | X координата | Y координата |
|---------------------------------|--------------|--------------|
| 1                               | 477219,09    | 1385305,82   |
| 2                               | 477219,18    | 1385312,27   |
| 3                               | 477210,51    | 1385312,38   |
| 4                               | 477210,44    | 1385307,20   |
| 5                               | 477203,59    | 1385307,37   |
| 6                               | 477140,44    | 1385311,72   |
| 7                               | 477124,05    | 1385312,96   |
| 8                               | 477103,95    | 1385314,47   |
| 9                               | 477098,87    | 1385315,14   |
| 10                              | 477050,80    | 1385317,19   |
| 11                              | 477022,55    | 1385318,40   |
| 12                              | 476934,65    | 1385321,81   |
| 13                              | 476910,19    | 1385299,62   |
| 14                              | 476893,46    | 1385283,35   |
| 15                              | 476883,98    | 1385281,21   |
| 16                              | 476840,32    | 1385296,23   |
| 17                              | 476818,11    | 1385303,88   |
| 18                              | 476814,21    | 1385305,50   |
| 19                              | 476756,76    | 1385329,35   |
| 20                              | 476754,35    | 1385330,27   |
| 21                              | 476743,63    | 1385327,39   |
| 22                              | 476724,11    | 1385334,63   |
| 23                              | 476700,11    | 1385342,75   |
| 24                              | 476668,03    | 1385353,61   |
| 25                              | 476653,39    | 1385360,11   |
| 26                              | 476618,08    | 1385375,57   |
| 27                              | 476612,65    | 1385377,36   |
| 28                              | 476599,28    | 1385380,37   |
| 29                              | 476562,33    | 1385388,69   |
| 30                              | 476534,78    | 1385397,73   |
| 31                              | 476522,38    | 1385402,19   |
| 32                              | 476502,38    | 1385408,36   |
| 33                              | 476476,48    | 1385417,19   |
| 34                              | 476476,88    | 1385418,77   |
| 35                              | 476477,86    | 1385422,52   |
| 36                              | 476483,30    | 1385441,58   |
| 37                              | 476484,14    | 1385444,36   |
| 38                              | 476479,04    | 1385445,73   |
| 39                              | 476469,09    | 1385448,35   |
| 40                              | 476457,30    | 1385446,83   |
| 41                              | 476457,53    | 1385445,08   |
| 42                              | 476445,65    | 1385443,53   |
| 43                              | 476445,41    | 1385445,29   |
| 44                              | 476422,60    | 1385440,57   |
| 45                              | 476376,02    | 1385435,69   |
| 46                              | 476323,48    | 1385446,34   |
| 47                              | 476290,22    | 1385352,54   |
| 48                              | 476248,06    | 1385363,08   |
| 49                              | 476244,37    | 1385351,43   |
| 50                              | 476250,69    | 1385349,43   |
| 51                              | 476252,50    | 1385355,14   |
| 52                              | 476294,46    | 1385344,64   |
| 53                              | 476299,32    | 1385358,35   |
| 54                              | 476298,70    | 1385358,57   |
| 55                              | 476299,73    | 1385361,46   |
| 56                              | 476300,34    | 1385361,23   |
| 57                              | 476327,81    | 1385438,73   |
| 58                              | 476375,90    | 1385428,98   |
| 59                              | 476423,47    | 1385434,00   |
| 60                              | 476468,53    | 1385441,64   |
| 61                              | 476476,18    | 1385439,63   |
| 62                              | 476471,46    | 1385424,25   |
| 63                              | 476470,45    | 1385420,35   |
| 64                              | 476469,4     | 1385416,21   |
| 65                              | 476469,40    | 1385412,97   |
| 66                              | 476472,05    | 1385411,70   |
| 67                              | 476500,33    | 1385402,05   |
| 68                              | 476518,77    | 1385396,75   |
| 69                              | 476525,26    | 1385395,16   |
| 70                              | 476532,69    | 1385391,44   |
| 71                              | 476560,60    | 1385382,28   |
| 72                              | 476597,84    | 1385373,90   |
| 73                              | 476610,85    | 1385370,97   |
| 74                              | 476612,72    | 1385370,69   |
| 75                              | 476615,79    | 1385369,57   |
| 76                              | 476650,72    | 1385354,04   |
| 77                              | 476665,64    | 1385347,42   |
| 78                              | 476721,89    | 1385328,39   |
| 79                              | 476743,30    | 1385320,47   |
| 80                              | 476753,97    | 1385323,33   |
| 81                              | 476811,67    | 1385299,37   |
| 82                              | 476815,74    | 1385297,68   |
| 83                              | 476838,16    | 1385289,97   |
| 84                              | 476883,62    | 1385274,32   |
| 85                              | 476896,67    | 1385277,28   |
| 86                              | 476915,41    | 1385294,78   |
| 87                              | 476937,18    | 1385315,10   |
| 88                              | 477022,30    | 1385311,77   |
| 89                              | 477098,95    | 1385308,52   |
| 90                              | 477216,95    | 1385300,09   |
| 91                              | 477217,03    | 1385305,85   |
| 1                               | 477219,09    | 1385305,82   |

**Примечания:**  
Документацией по планировке территории линейного объекта «Реконструкция сетей водоснабжения до ДУ-600 мм по улице Рабочей, от улицы Сорной до улицы Трамвайной» в Карасунском внутригородском округе города Краснодара не предусмотрена реконструкция иных линейных объектов в связи с изменением их местоположения из зоны планируемого размещения данного линейного объекта.  
Технологически не предусмотрена реконструкция, изменение параметров иных линейных объектов или их участков (частей) в связи с изменением их местоположения из зоны планируемого размещения данного линейного объекта, которые влекут за собой изменение класса, категории и (или) первоначально установленных показателей функционирования линейных объектов или при котором требуется изменение границ полос отвода и (или) охранных зон таких объектов (п.14.1. Ст.1 ГрК РФ), ввиду их отсутствия в зоне планируемого размещения линейных объектов.  
Ввиду отсутствия необходимости в реконструкции существующих объектов инженерно-технического обеспечения в связи с изменением их местоположения на территории проектирования перечень координат характерных точек границ зон планируемого размещения линейных объектов, подлежащих реконструкции в связи с изменением их местоположения не представлен.  
Согласно письму департамента архитектуры и градостроительства администрации муниципального образования город Краснодар со сведениями ГИСОГ Д от 14.05.2021г. № 29/6502-1, рассматриваемый земельный участок, расположенный по адресу: г. Краснодар, Карасунский внутригородской район, по ул. Рабочей, от ул. Сорной до ул. Трамвайной, пересекает территорию, в отношении которой утверждена документация по планировке территории постановлением АМОГК № 5132 от 27.11.2020 «Об утверждении документации по планировке территории для размещения линейного объекта: «Реконструкция сетей водоснабжения п. Красный Хуторок» по улицам Фабричной, Онежской, Пашковской, Рабочей, Северной, Средней, Южной, им. Калинина, Первомайской, Восточной, Новой в Карасунском внутригородском округе г. Краснодар».  
Существующие ранее установленные в соответствии с законодательством РФ, устанавливаемые и отменяемые красные линии в границах территории, в отношении которой осуществляется подготовка проекта планировки - отсутствуют.  
Согласно Градостроительному кодексу РФ:  
- красные линии - линии, которые обозначают границы территории общего пользования подлежат установлению, изменению или отмене в документации по планировке территории;  
- территории общего пользования - территории, которыми беспрепятственно пользуется неограниченный круг лиц (в том числе площади, улицы, проезды, набережные, береговые полосы водных объектов общего пользования, скверы, бульвары).  
Следовательно данный линейный объект, не является территорией общего пользования и не требуется установление красных линий.  
Номера характерных точек красных линий, в том числе начала и окончания красных линий, точек изменения описания красных линий, а также перечень координат характерных точек красных линий не приводится ввиду отсутствия устанавливаемых красных линий.  
Границей элементов планировочной структуры является территория общего пользования. Данной документацией по планировке территории границы элементов планировочной структуры не устанавливаются, в связи с тем, что проектом предусмотрено размещение линейного объекта (сети водоснабжения, инженерно-техническое обеспечение).

**Границы АПТ утверждена постановлением АМОГК №5132 от 27.11.2021**

Согласовано  
Взам. инв. №  
Подп. и дата  
Инв. № подл.

| ЮГА-182-2021-ЛО-ППТ   |          |             |                |       |
|---|----------|-------------|----------------|-------|
| «Реконструкция сетей водоснабжения до ДУ-600 мм по улице Рабочей, от улицы Сорной до улицы Трамвайной» в Карасунском внутригородском округе города Краснодара |          |             |                |       |
| Изм.  | Кол.уч.  | Лист № док. | Подп.          | Дата  |
| Разраб.   | Малютина | 1           | Малютин        | 05.21 |
| Проект планировки территории  |          |             | Стадия         | Лист  |
|   |          |             | П              | 2     |
|   |          |             | Листов         | 2     |
| Н.контр.  | Захаров  | 05.21       | ЮГ ГЕО АЛЬЯНС  |       |
| ГИП   | Яценко   | 05.21       | ПРОЕКТИРОВАНИЕ |       |