

Россия
Муниципальное бюджетное учреждение
«Институт Горкадастрпроект»
муниципального образования город Краснодар
350000, г. Краснодар, ул. Красная, 89/3
ИНН 2310200324 КПП 230801001
ОГРН 1172375034842

**Проект планировки территории в целях внесения
изменений в проект планировки территории жилого
района, прилегающего к улице Восточно-
Кругликовской, в Прикубанском округе города Крас-
нодара**

73-МЗ/2021 - ДПТ

ПРОЕКТ ПЛАНИРОВКИ ТЕРРИТОРИИ

Материалы по обоснованию
Пояснительная записка
Графические материалы

Том 2
(листы 2-8)

Краснодар 2021

Россия
Муниципальное бюджетное учреждение
«Институт Горкадастрпроект»
муниципального образования город Краснодар
350000, г. Краснодар, ул. Красная, 89/3
ИНН 2310200324 КПП 230801001
ОГРН 1172375034842

Заказчик: ДАиГ

Проект планировки территории в целях внесения изменений в проект планировки территории жилого района, прилегающего к улице Восточно-Кругликовской, в Прикубанском округе города Краснодара

73-МЗ/2021 - ДПТ

ПРОЕКТ ПЛАНИРОВКИ ТЕРРИТОРИИ

Материалы по обоснованию
Пояснительная записка
Графические материалы

Том 2
(листы 2-8)

Директор




В.В. Решетняк

ГАП

Д.Е. Сечь

Краснодар 2021

Обозначение	Наименование	Примечание
73-МЗ/2021 - С2 73-МЗ/2021 - ПЗ 2	Содержание тома 2 Проект планировки территории Материалы по обоснованию Пояснительная записка: 1. Анализ современного состояния территории 1.1. Размещение территории проектирования в планировочной структуре города 1.2 Описание природно-климатических условий территории, в отношении которой разрабатывается проект планировки территории. 1.3. Характеристика существующего состояния территории 1.4 Планировочные ограничения (зоны с особыми условиями использования территории) 2. Обоснование определения границ зон планируемого размещения объектов капитального строительства 3. Обоснование соответствия планируемых параметров, местоположения и назначения объектов регионального значения, объектов местного значения нормативам градостроительного проектирования и требованиям градостроительных регламентов, а также применительно к территории, в границах которой предусматривается осуществление деятельности по комплексному и устойчивому развитию территории, установленным правилами землепользования и застройки расчетным показателям минимально допус-	

						73МЗ/2021 - С2			
Изм.	Кол.уч.	Лист	Недок	Подпись	Дата				
ГАП		Сечь Д.Е.			02.21	Содержание тома	Стадия	Лист	Листов
							ППТ	1	3
Вед. спец.		Котенева О.Н			02.21		МБУ «Институт Горкадастрпроект»		
Н.Контроль		Сечь Д.Е.			02.21				


Обозначение	Наименование	Примечание
	<p>тимального уровня обеспеченности территории объектами коммунальной, транспортной, социальной инфраструктур и расчетным показателям максимально допустимого уровня территориальной доступности таких объектов для населения</p> <p>4. Варианты планировочных и (или) объемно-пространственных решений застройки территории</p> <p>5. Перечень мероприятий по защите территории от чрезвычайных ситуаций природного и техногенного характера, в том числе по обеспечению пожарной безопасности и по гражданской обороне</p> <p>5.1 Чрезвычайные ситуации природного и техногенного характера</p> <p>5.2 Мероприятия по пожарной безопасности и гражданской обороне</p> <p>6. Перечень мероприятий по охране окружающей среды</p> <p>7. Обоснование очередности планируемого развития территории</p> <p>Исходные данные:</p> <ul style="list-style-type: none"> - Постановление администрации муниципального образования город Краснодар от 19.01.2021 №171 "О разрешении подготовки проекта планировки территории в целях внесения изменений в проект планировки территории жилого района, прилегающего к улице Восточно-Кругликовской, в Прикубанском округе города Краснодара"; - Сведения информационной системы обеспечения градостроительной деятельности МО г.Краснодар от 28.01.2021г №29/1031-1 (далее ИСОГД); - Сведения управления государственной охраны объектов культурного наследия Краснодарского края от 22.01.2021 № 78-19-564/21. - Отчетно-техническая документация по инженерным изысканиям. 	

						73-МЗ/2021 - С2	Лист
Изм.	Кол.уч.	Лист	№док	Подп.	Дата		2

Обозначение	Наименование	Примечание
73-МЗ/2021 - ДПТ лист 2	Графические материалы: Карта (фрагмент карты) планировочной структуры территории с отображением границ элементов планировочной структуры	
73-МЗ/2021 - ДПТ лист 3	Схема организации движения транспорта и пешеходов, схема организации улично-дорожной сети. М 1:2000	
73-МЗ/2021 - ДПТ лист 4	Схема границ территорий объектов культурного наследия. М 1:5000	
73-МЗ/2021 - ДПТ лист 5	Схема границ зон с особыми условиями использования территории. М 1:5000	
73-МЗ/2021 - ДПТ лист 6	Схема местоположения существующих объектов капитального строительства. М 1:2000	
73-МЗ/2021 - ДПТ лист 7	Варианты планировочных и (или) объемно-пространственных решений застройки территории в соответствии с проектом планировки территории. М 1:5000	
73-МЗ/2021 - ДПТ лист 8	Схема вертикальной планировки территории, инженерной подготовки и инженерной защиты территории. М1:5000	

						73-МЗ/2021 - С2	Лист
							3
Изм.	Кол.уч.	Лист	№док	Подп.	Дата		

Но- мер тома	Обозначение	Наименование	Приме- чание
1	73-МЗ/2021– ДПТ (листы 1)	Проект планировки территории Основная часть Пояснительная записка Графические материалы	
2	73-МЗ/2021 – ДПТ (листы 2-8)	Материалы по обоснованию Пояснительная записка Графические материалы	
3	Приложение	Отчетно-техническая документация по инженерным изысканиям	

Изм.	Кол.уч.	Лист	Недок	Подпись	Дата	73-МЗ/2021- СГ			
ГАП		Сечь Д.Е.			02.21	Состав градостроительной документации	Стадия	Лист	Листов
							ППТ	1	1
							МБУ «Институт Горкадастрпроект»		

Материалы по обоснованию проекта планировки


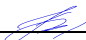

1. Анализ современного состояния территории.

1.1. Размещение территории проектирования в планировочной структуре города.

В административном отношении проектируемая территория расположена в границах территории ограниченной улицами Восточно-Кругликовской, Домбайской, Героев Разведчиков, Героя Яцкого в Прикубанском внутригородском округе города Краснодара. Документация по планировке территории разработана на территорию общей площадью **25,7 га**.

1.2 Описание природно-климатических условий территории, в отношении которой разрабатывается проект планировки территории.

Согласно климатическому районированию по СНиП 23-01-99* МО г. Краснодар относится к III району и подрайону III Б, для которого характерны следующие природно-климатические факторы: среднемесячная температура воздуха составляет: в январе – от -5° до $+2^{\circ}\text{C}$, в июле – от $+21$ до $+25^{\circ}\text{C}$, среднегодовая температура $+10.8^{\circ}\text{C}$. Абсолютный минимум температур зимой составляет -36°C , абсолютный максимум температур летом достигает $+42^{\circ}\text{C}$.

73-МЗ/2021 - ДПТ - ПЗ 2									
Изм.	Кол.уч	Лист	№ док	Подпись	Дата				
ГАП		Сечь Д.Е.			02.21	Материалы по обоснованию Пояснительная записка	Стадия	Лист	Листов
							ППТ	1	17
Вед.спец.		Котенева О.Н			02.21		МБУ «ИНСТИТУТ ГОРКАДАСТРПРОЕКТ»		
Н.контроль		Сечь Д.Е.			02.21				

Значения основных климатических элементов приведены в таблице 1.

Таблица 1

Характеристика, месяцы	I	II	III	IV	V	VI	VII	VIII	IX	X	XI	XII	Год
Температура воздуха, °С													
Средняя	-1,8	0,9	4,2	10,9	16,8	20,4	23,2	22,7	17,4	11,6	5,1	0,4	10,8
Абс. миним.	-36	-33	-21	-10	-2	4	8	4	-2	-10	-23	-29	-36
Абс. максим.	20	22	32	34	36	38	40	42	38	35	30	23	42
Осадки, мм													
Средняя сумма	61	63	63	57	63	67	61	47	41	57	68	77	725
Скорость ветра, м/с													
Средняя	2,8	3,2	3,6	3,4	3,1	2,7	2,6	2,5	2,4	2,5	2,7	2,8	2,5

Среднегодовая сумма осадков составляет 725мм. Распределение осадков в году неравномерное. Снежный покров неустойчив. Средняя дата появления снежного покрова 8 декабря. Среднее число дней со снегом - 42.

Средняя высота снежного покрова за зиму колеблется от 4 до 8см, максимальная 71.

Краснодар характеризуется сравнительно небольшой скоростью ветра (2.5 м/сек). В течение всего года в городе господствуют ветры восточного и западного направлений (30%) и северо-восточного и юго-западного (37%). Наибольшее число дней с сильным ветром (более 15 м/сек) составляет 39.

По приложению Ж редакция СНиП 2.01.07-85* для г. Краснодара принимаются:

- снеговой район - II (карта 1)
- ветровой район по средней скорости ветра, м/сек, за зимний период – 5 (карта 2).
- ветровой район по давлению ветра IV (карта 3);
- по толщине стенки гололеда III (карта 4);

- по среднемесячной температуре воздуха (°С), в январе - район 0° (карта 5);
 - по среднемесячной температуре воздуха (°С), в июле - район 25° (карта 6);
 - по отклонению средней температуры воздуха наиболее холодных суток от среднемесячной температуры (°С), в январе - район 15° (карта 7);
 - ветровой район III, расчетное значения ветрового давления 0,45 кПа (СНКК 20-303-2002);
 - снеговой район II, расчетное значения веса снегового покрова земли 1,2 кПа (СНКК 20-303-2002);
 - расчетная температура наиболее холодной пятидневки – «минус» 23°С;
- Для данного района промерзание грунтов составляет 0,8 м (в соответствии с п. 2.27 СП 22.13330.2011(Актуализированная редакция СНиП 2.02.01-83).
- Зона влажности 3 (сухая) – СП 131.13330.2012 (Актуализированная редакция СНиП 23-01-99).

1.3. Характеристика существующего состояния территории.

На сегодняшний день территория в границах проектирования в основном застроена и застраивается многоэтажной жилой застройкой с сопутствующими объектами социального назначения. Земельный участок с кадастровым номером 23:43:0142047:25385 свободен от застройки. Указанный земельный участок расположен в центре проектируемой территории на удобных транспортных связях, что предполагает оптимальное использование земельного участка со спортивно-гимнастическим комплексом (спортивным залом на 6929 кв.м).

Участок в границах проектируемой территории ограничен:

- с северной стороны территория ограничена существующей многоэтажной жилой застройкой и свободной от застройки территорией;
- с юга - территории свободные от застройки;
- с востока и запада – существующая многоэтажная жилая застройка.

Красные линии, в границах проектируемой территории, ограниченной улицами Восточно-Кругликовской, Домбайской, Героев Разведчиков, Героя Яцкого, утверждены:

Документация по планировке территории (Pt-10) утверждена:

- постановлением администрации муниципального образования от 19.02.2010 № 904 «Об утверждении корректировки проекта планировки жилого района, прилегающего к улице Восточно-Кругликовской, в Прикубанском внутригородском округе города Краснодара в границах улиц Восточно-Кругликовской, 40-летия Победы».

- постановлением администрации муниципального образования от 19.02.2010 № 905 «Об утверждении корректировки проекта планировки жилого района, прилегающего к улице Восточно-Кругликовской, в Прикубанском внутригородском округе города Краснодара».

К постановлению главы муниципального образования от 02.05.2007 № 385 «Об утверждении проекта планировки территории жилого района прилегающего к улице Восточно-Кругликовской, в Прикубанском внутригородском округе города Краснодара».

Документация по планировке территории (Pt-182) утверждена:

- и постановлением администрации муниципального образования от 17.07.2017 № 2939 «Об утверждении документации по планировке территории (в составе проекта планировки территории и проекта межевания территории) для размещения линейного объекта (сети волоконно-оптической линии связи) "Строительство ТС сети ШПД к домам по ул. Домбайской в Прикубанском внутригородском округе г. Краснодара».

Документация по планировке территории (Pt-206) утверждена:

- постановлением администрации муниципального образования от 04.05.2017 №1828 об утверждении документации по планировке территории (в составе проекта планировки территории и проекта межевания территории) для размещения линейного объекта (головного канализационного коллектора N20.

2—я очередь) от ул. Западно-Кругликовской до ул. им. Тургенева через ул. Лучезарную, Уссурийскую и др.

Документация по планировке территории (Pt—137) утверждена:

- приказами департамента по архитектуре и градостроительству Краснодарского края 109 14.04.2017, 133 06.05.2019 "Об утверждении внесения изменений в документацию по планировке территории для размещения линейного объекта "Строительство 2-х 101-110 кВ "Восточная Промзона —Северная", утвержденную приказом департамента по архитектуре и градостроительству Краснодарского края от 05.12.2016 328.

Документация по планировке территории (Pt-296) утверждена:

- постановлением администрации муниципального образования от 04.10.2019 № 4482 об утверждении документации по планировке территории (проекта планировки территории и проекта межевания территории) для размещения линейного объекта «Реконструкция подъездной дороги к воздухоопорному спортивному комплексу с выходом на улицу Восточно—Кругликовскую в Прикубанском внутригородском округе города Краснодара».

Документация по планировке территории (Pt-318) утверждена:

- постановлением администрации муниципального образования от 04.10.2019 № 4482 об утверждении документации по планировке территории (проекта планировки территории и проекта межевания территории) для размещения линейного объекта (автомобильной дороги, сетей инженерно—технического обеспечения) по улице Домбайской, от улицы 1—го Мая до улицы Героев-Разведчиков, в Прикубанском внутригородском округе г. Краснодара.

1.4 Планировочные ограничения (зоны с особыми условиями использования территории)

Планировочные ограничения (зоны с особыми условиями использования территории) представляют собой градостроительные регламенты и обремене-

ния, которые необходимо соблюдать при проектировании. Все планировочные ограничения можно представить в четырех категориях:

- ограничения природного характера (зоны охраны объектов, которые необходимо защищать от влияния антропогенных факторов, в том числе водоохранные зоны, зоны санитарной охраны источников питьевого водоснабжения, особо охраняемые природные территории и т.п.);

- ограничения техногенного характера, связанные с объектами человеческой деятельности (санитарно-защитные зоны, охранные зоны инженерных сетей и сооружений и т.д.);

- ограничения по требованиям охраны объектов культурного наследия (памятников истории и культуры);

- естественные рубежи, фактически сложившиеся рельеф, существующая застройка, геологические и иные особенности территории, которые необходимо учитывать при освоении новых территорий под размещение объектов капитального строительства.

Все вышеописанные зоны, являясь планировочными ограничениями, учитывались при принятии проектных решений.

Ограничения природного характера

- Фоновая сейсмичность района проектируемого строительства по СП 14.13330.2014 "Строительство в сейсмических районах" СНиП II-7-81* (карта ОСР-97-А) и по СНКК 22-301-2001 (Строительные нормы Краснодарского края) - принята 7 баллов.

По данным ИСОГД от 28.01.2021г №29/1031-1 участок расположен:

- в III поясе зоны санитарной охраны артезианских скважин и водозаборов.

Сведения о границах особо охраняемых природных территорий в границах проектируемой территории отсутствуют.

Ограничения техногенного характера

До установления приаэродромных территорий в порядке, предусмотренном Воздушным кодексом Российской Федерации (в редакции Федерального закона от 01.07.2017 № 135-ФЗ «О внесении изменений в отдельные законодательные акты Российской Федерации в части совершенствования порядка установления и использования приаэродромной территории и санитарно-защитной зоны» (далее – Федеральный закон)), архитектурно-строительное проектирование, строительство, реконструкция объектов капитального строительства, размещение радиотехнических и иных объектов, которые могут угрожать безопасности полётов воздушных судов, оказывать негативное воздействие на здоровье человека и окружающую среду, создавать помехи в работе радиотехнического оборудования, установленного на аэродроме, объектов радиолокации и радионавигации, предназначенных для обеспечения полётов воздушных судов, в границах указанных в части 1 статьи 4 Федерального закона приаэродромных территорий или указанных в части 2 статьи 4 Федерального закона полос воздушных подходов на аэродромах, санитарно-защитных зон аэродромов должны осуществляться при условии согласования размещения этих объектов:

1) с организацией, осуществляющей эксплуатацию аэродрома экспериментальной авиации, - для аэродрома экспериментальной авиации;

2) с организацией, уполномоченной федеральным органом исполнительной власти, в ведении которого находится аэродром государственной авиации, - для аэродрома государственной авиации;

3) с федеральным органом исполнительной власти, осуществляющим функции по оказанию государственных услуг и управлению государственным имуществом в сфере воздушного транспорта (гражданской авиации), - для аэродрома гражданской авиации.

По данным ИСОГД от 28.01.2021г №29/1031-1 участок расположен:

- в зоне ограничения от передающего радиотехнического объекта;
- в санитарно-защитной зоне и зоне ограничения застройки в направлении азимутов излучения ПРТО;

- в санитарно-защитной зоне предприятий.

Ограничения по требованиям охраны объектов культурного наследия

По данным единого государственного реестра объектов культурного наследия (памятников истории и культуры) народов Российской Федерации, перечня выявленных объектов культурного наследия, списка объектов, обладающих признаками объектов культурного наследия, материалам архива Управления на рассматриваемой территории объекты культурного наследия, выявленные объекты культурного наследия, выявленные объекты культурного наследия, объекты, обладающие признаками объектов культурного наследия, а также их зоны охраны и защитные зоны отсутствуют.

2. Обоснование определения границ зон планируемого размещения объектов капитального строительства

Проект планировки территории определяет основные направления перспективного развития рассматриваемой территории, ее архитектурно-планировочную структуру, принципы композиционного решения застройки, культурно-бытовое, транспортное обслуживание, инженерное обеспечение и основные технико-экономические показатели градостроительного развития территории.

Граница проектируемой территории принята в границах территории ограниченной улицами Восточно-Кругликовской, Домбайской, Героев Разведчиков, Героя Яцкого в Прикубанском внутригородском округе города Краснодара.

Согласно правилам землепользования и застройки на территории муниципального образования г. Краснодар, на основании решения городской Думы Краснодара от 16.07.2018 № 57 п. 12 «О внесении изменений в решение городской Думы Краснодара от 30.01.2007 № 19 п. 6 «Об утверждении Правил землепользования и застройки на территории муниципального образования город

Краснодар» элемент планировочной структуры расположен в зоне застройки многоэтажными жилыми домами – **Ж.2**, в зоне застройки индивидуальными жилыми домами в границах города Краснодара – **Ж.1.1**, в общественно-деловой зоне местного значения – **ОД.2**.

Земельный участок с кадастровым номером 23:43:0142047:25385 (спортивно-гимнастического комплекса (спортивного зала на 6929 кв.м) расположен в зоне застройки многоэтажными жилыми домами – **Ж.2**, для которой установлены соответствующие регламенты, учет которых необходим при размещении каждого конкретного объектов капитального строительства.

Предельные (минимальные и (или) максимальные) размеры земельных участков и предельные параметры разрешенного строительства, реконструкции объектов капитального строительства:

1) минимальная площадь земельных участков - 300 кв. м, максимальная площадь - не подлежит установлению;

2) минимальный отступ зданий, сооружений, строений и сооружений вспомогательного использования от границы, отделяющей земельный участок от территории общего пользования, - 3 метра (за исключением навесов, беседок, мангалов, вольеров);

3) минимальный отступ зданий, сооружений, строений и сооружений вспомогательного использования от границ смежных земельных участков (за исключением навесов, беседок, мангалов, вольеров) - 3 метра;

минимальный отступ навесов, беседок, мангалов, вольеров от границ смежных земельных участков - 1 метр;

4) максимальное количество надземных этажей зданий - 24;

5) максимальный процент застройки земельного участка - 60% (за исключением площади подземных парковок).

6) предельные значения коэффициентов плотности застройки территории – 2,4-3,0. В условиях реконструкции существующей застройки плотность застройки допускается повышать, но не более 30% при соблюдении санитарно-гигиенических и противопожарных норм.

Категория земель - земли населенных пунктов.

3. Обоснование соответствия планируемых параметров, местоположения и назначения объектов регионального значения, объектов местного значения нормативам градостроительного проектирования и требованиям градостроительных регламентов, а также применительно к территории, в границах которой предусматривается осуществление деятельности по комплексному и устойчивому развитию территории, установленным правилами землепользования и застройки расчетным показателям минимально допустимого уровня обеспеченности территории объектами коммунальной, транспортной, социальной инфраструктур и расчетным показателям максимально допустимого уровня территориальной доступности таких объектов для населения

По данным, предоставленным департаментом по архитектуре и градостроительству Краснодарского края сведения о разработанной документации по планировке территории объектов регионального значения: ул. Восточно - Кругликовская, ул. Домбайская, им. Героя Яцкова в муниципальном образовании г. Краснодар, рассматриваемый участок пересекает границы территории, в отношении которой приказом департамента от 06.05.2019 года №133 "Об утверждении внесения изменений в документацию по планировке территории для размещения линейного объекта "Строительство 2-х КЛ-110 кВ "Восточная Промзона - Северная", утвержденную приказом департамента по архитектуре и градостроительству Краснодарского края от 5 декабря 2016 года №328"; приказом департамента 05.12.2016 года №328 "Об утверждении документации по планировке территории (проекта планировки и проекта межевания территории) для размещения линейного объекта "Строительство 2-х КЛ-110 кВ "Восточная Промзона - Северная". В границах территории планируемого размещения спортивно-гимнастического комплекса (спортивного зала на 6929 кв.м) объекты регионального значения отсутствуют.

Сведения об объектах федерального значения в информационной системе обеспечения градостроительной деятельности муниципального образования город Краснодар отсутствуют.

В соответствии с генеральным планом развития муниципального образования г.Краснодар, утвержденным решением городской Думы Краснодара от 02.09.2020 №100 п.1 «О генеральном плане муниципального образования город Краснодар», в границах территории находятся:

дошкольная образовательная организация, объект культурно-просветительного назначения, объект культурно-досугового (клубного) типа, спортивные сооружения, остановочные пункты, автомобильные дороги, так же расположены планируемые к реконструкции (объект спорта, включающий отдельно нормируемые спортивные сооружения (объекты) (в т.ч. физкультурно-оздоровительный комплекс), автомобильные дороги.

Объекты местного значения - дошкольная образовательная организация, объект культурно-просветительного назначения, объект культурно-досугового (клубного) типа, спортивные сооружения, остановочные пункты, автомобильные дороги), так же расположены планируемые к реконструкции (объект спорта, включающий отдельно нормируемые спортивные сооружения (объекты) (в т.ч. физкультурно-оздоровительный комплекс), автомобильные дороги - не попадают в границы земельного участка с кадастровым номером 23:43:0142047:25385 (в границах которого предусматривается размещение спортивного сооружения (спортивно-гимнастического комплекса на 6929 кв.м).

Проектом не предусматривается размещение объектов регионального и федерального значения.

В отношении указанной территории не предусматривается осуществление деятельности по комплексному и устойчивому развитию территории, в связи с чем в документации по планировке территории расчетные показатели минимально допустимого уровня обеспеченности территории объектами коммунальной, транспортной, социальной инфраструктур и расчетные показатели макси-

мально допустимого уровня территориальной доступности таких объектов для населения не приводятся.

Данный проект предусматривает размещение объекта местного значения - спортивно-гимнастический комплекс (спортивный зал на 6929 кв.м).

4. Варианты планировочных и (или) объемно-пространственных решений застройки территории

Варианты планировочных решений застройки территории смотри Материалы по обоснованию лист 7.

5. Перечень мероприятий по защите территории от чрезвычайных ситуаций природного и техногенного характера, в том числе по обеспечению пожарной безопасности и по гражданской обороне

5.1 Чрезвычайные ситуации природного и техногенного характера

Основными опасностями возникновения техногенных и природных чрезвычайных ситуаций являются (в порядке убывания риска):

Природные опасности:

- метеорологические;
- гидрологические;
- лесные пожары;
- геологические опасные явления.

Природно-техногенные опасности:

- аварии на системах жизнеобеспечения;
- аварии на взрывопожароопасных объектах;
- аварии на передающих радиотехнических объектах.

К возможным факторам возникновения чрезвычайной ситуации природного характера на рассматриваемой территории относятся: снегопад, гололед, ве-

тер, осадки, жара, катастрофическое затопление, сейсмика (уточняется по площадочным инженерно-геологическим изысканиям на следующей стадии проектирования).

Проектируемый элемент планировочной структуры подвержен риску возникновения чрезвычайных ситуаций.

По данным ИСОГД проектируемый элемент планировочной структуры расположен в зоне вероятного катастрофического затопления.

Сведений об особо опасных геологических явлениях не выявлено.

Мероприятия по защите территорий от чрезвычайных ситуаций природного и техногенного характера

Защита от воздействия перечисленных факторов в сложившейся на настоящее время застройке элемента планировочной структуры требует разработки специальных мероприятий на дальнейших стадиях проектирования. Мероприятия разрабатываются при подготовке проектной документации на объекты капитального строительства, а также при подготовке проектной документации в отношении отдельных этапов строительства, реконструкции и капитального ремонта объектов капитального строительства. Также необходимо соблюдение норм градостроительного, строительного, противопожарного, санитарного, экологического и природоохранного законодательства Российской Федерации. В данном проекте размещение объектов капитального строительства не предусматривается.

Защита территории от воздействия чрезвычайных ситуаций техногенного характера предусматривает профилактику и предупреждение возникновения, распространения и развития пожаров, снижение рисков в функционировании объектов жизнеобеспечения, рисков в функционировании передающих радиотехнических объектов, проведение сейсмического районирования. Составной частью таких мероприятий является профилактика и своевременный ремонт се-

тей инженерно-технического обеспечения застроенных территорий, их мониторинг и развитие.

5.2 Мероприятия по пожарной безопасности и гражданской обороне

Профилактика и борьба с пожарами на проектируемой территории осуществляется силами Пожарно-спасательной части №4 Прикубанского внутригородского округа по ул. Тополиная Аллея 4/1, 56 (R = 3 км), предусмотрена возможность кругового подъезда пожарных автомобилей по всему периметру проектируемой территории.

Меры по обеспечению пожарной безопасности так же предусматривают проведение мероприятий по противоаварийной подготовке населения, обучение способам защиты и действия в аварийных ситуациях, размещения вблизи мест общей доступности пожарных щитов с инвентарём и запасами средств тушения огня. Аналогично принимаются меры по устранению последствий возможных землетрясений, затрагивающих центральную часть Краснодара. Действие населения и спасателей должны быть организованы и вестись под руководством городских и районных служб ГО и ЧС Краснодара. Основные работы при этом составят: эвакуация населения из зоны катастрофы, спасение и госпитализация пострадавших, расчистка путей эвакуации и завалов, локализация имеющих место и предотвращение новых техногенных аварий на инженерных сетях города.

Взаимодействие с другими службами и штабами ГО необходимо осуществлять на всех этапах организации и ведения гражданской обороны: - с инженерной службой; - со службами связи; - с медицинской службой по вопросам оказания медицинской и врачебной помощи населению; - с автодорожной службой по вопросам транспортного обеспечения при эвакуации и ходе спасательных работ; - с коммунально-технической службой по вопросам аварийно-восстановительных работ на сетях водо- газо- электроснабжения; - с подразделениями военных частей ГО по вопросам проведения спасательных и неотлож-

ных аварийно-восстановительных работ (СНАВР) в очагах поражения и строительства защитных сооружений.

При необходимости из зданий элемента планировочной структуры должна быть организована эвакуация людей в соответствии с планами эвакуации населения управления по делам гражданской обороны и чрезвычайными ситуациями г.Краснодара и планами эвакуации.

Система оповещения ГО проектируемого квартала в системе центральной части города предусматривается по существующим и проектируемым городским телефонным сетям, местного телевидения, проводного радиовещания, а также с установкой громкоговорящей связи.

Оповещение о воздушной опасности производится Управлением по делам ГО и ЧС Краснодара в общей системе оповещения населения подачей сигнала «Внимание всем!», включением сирен и передач речевого сообщения по радио и телевидению.

Согласно п.14 ст.48 ГрК РФ проектная документация объектов использования атомной энергии (в том числе ядерных установок, пунктов хранения ядерных материалов и радиоактивных веществ, пунктов хранения радиоактивных отходов), опасных производственных объектов, определяемых в соответствии с законодательством Российской Федерации, особо опасных, технически сложных, уникальных объектов, объектов обороны и безопасности должна содержать перечень мероприятий по гражданской обороне, мероприятий по предупреждению чрезвычайных ситуаций природного и техногенного характера, мероприятий по противодействию терроризму.

Ввиду того, что в элементе планировочной структуры отсутствуют объекты указанные в ст.48.1 Градостроительного кодекса, в связи с чем при проектировании разработка раздела по гражданской обороне, мероприятий по предупреждению чрезвычайных ситуаций природного и техногенного характера, мероприятий по противодействию терроризму не требуется.

6. Перечень мероприятий по охране окружающей среды

Мероприятия по охране окружающей среды предусматривают:

- выполнение требований местных органов охраны природы по соблюдению природоохранных мероприятий;
- выполнение требований Водного кодекса РФ по соблюдению природоохранных мероприятий в границах водоохранных зон;
- обеспечение нормального функционирования системы сбора поверхностных вод – сети ливневой канализации прилегающих улиц;
- организованный сбор и регулярное удаление хозяйственно-бытовых отходов в установленные баки на специальных мусоросборных площадках;
- контроль за эксплуатацией автомобильного транспорта, исключение разлива горюче-смазочных веществ и повышенных выбросов отработанных газов в атмосферу;
- максимальное сохранение и развитие посадок зелёных насаждений как на элементе планировочной структуры, так и на прилегающей территории;
- выполнение мощения и восстановления покрытий тротуаров, дорог и других территорий общего пользования.

7. Обоснование очередности планируемого развития территории

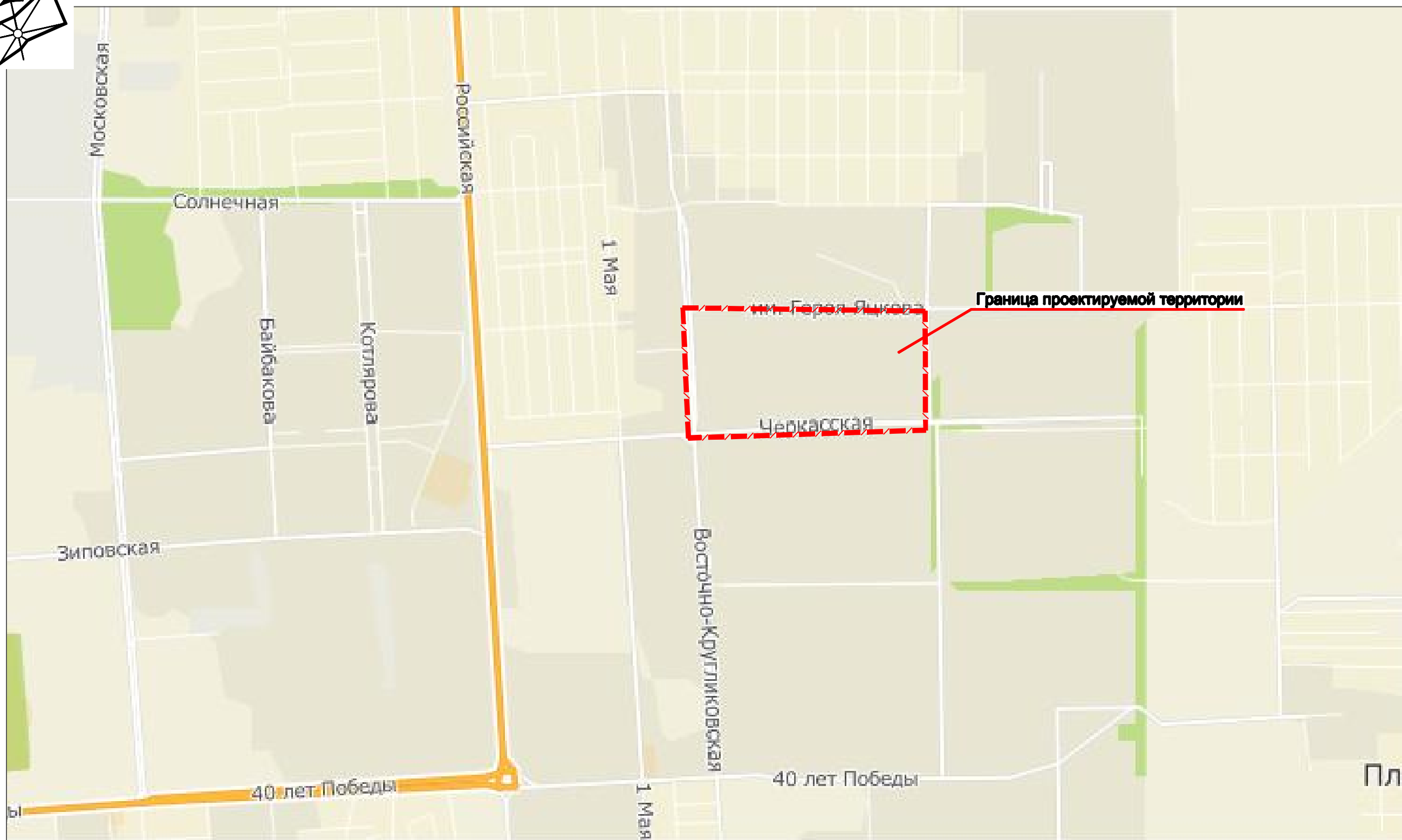
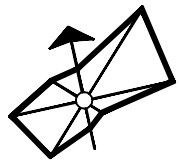
Этапы строительства объектов капитального строительства

Строительство здания, включающего в себя спортивное сооружение (спортивный зал на 1100 кв.м) и организации дополнительного образования в области спорта на 350 мест, предусматривается в **1 этап**.

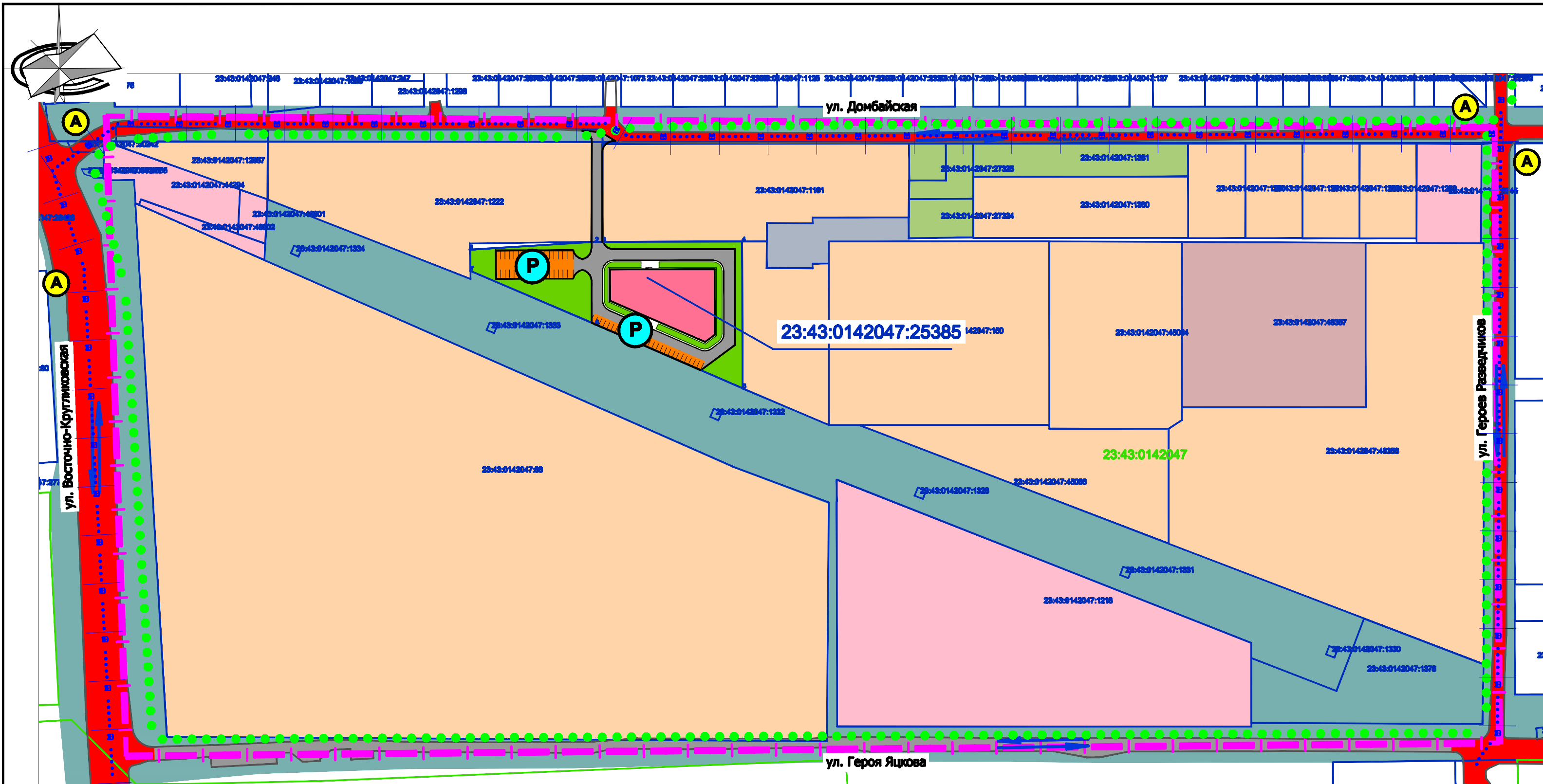
Объекты капитального строительства жилого, производственного назначения данным проектом планировки не предусматриваются.

В границах проектируемой территории не предусматривается реконструкция объектов капитального строительства жилого, производственного, общественно-делового и иного назначения.

В отношении указанной территории программы комплексного развития систем коммунальной инфраструктуры, программы комплексного развития транспортной инфраструктуры, программы комплексного развития социальной инфраструктуры отсутствуют, в связи, с чем в документации по планировке территории они не приводятся.



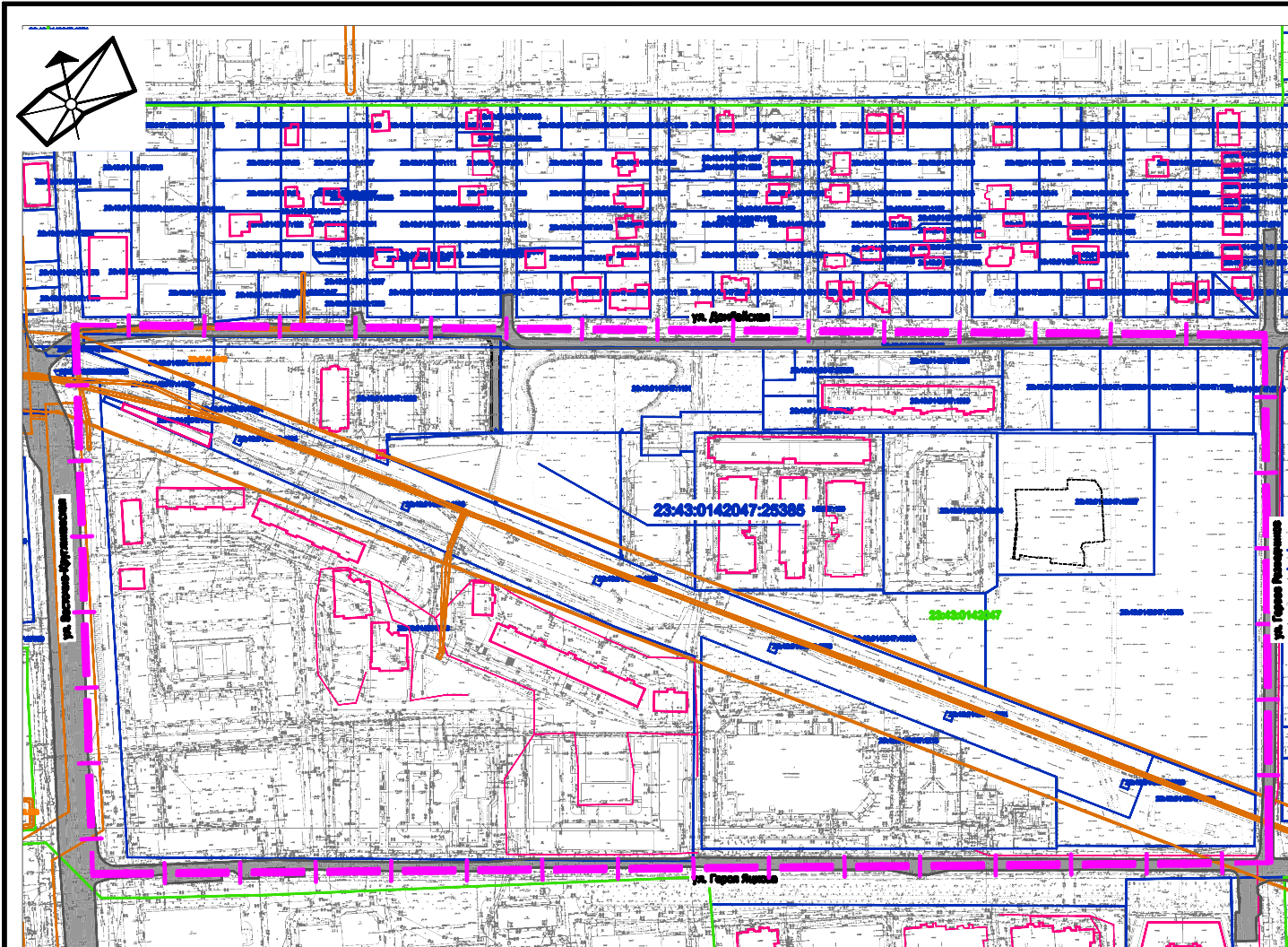
						73-МЗ/2021-ДПТ			
						Проект планировки территории в целях внесения изменений в проект планировки территории жилого района, прилегающего к улице Восточно-Кругликовской, в Прикубанском округе города Краснодара			
Изм.	Кол.уч.	Лист	№ док.	Подпись	Дата	Материалы по обоснованию	Стадия	Лист	Листов
ГАП		Сечь Д.Е.			02.21		ППТ	2	
Вед. спец.		Котенева О.Н.			02.21				
Н.контр.		Сечь Д.Е.			02.21	Карта (фрагмент карты) планировочной структуры территории с отображением границ элементов планировочной структуры	МБУ "Институт Горкадастрпроект"		



Условные обозначения

- граница проектируемой территории
- граница земельного участка, согласно сведений ГКН, номер 23:43:07080:43
- граница квартала, согласно сведений ГКН, номер 23:43:07050:43
- границы зон планируемого размещения объектов капитального строительства в области спорта
- границы зон размещения существующих и строящихся объектов капитального строительства жилой застройки
- границы зон размещения строящихся объектов капитального строительства дошкольных образовательных организаций
- границы зон размещения существующих объектов капитального строительства общественно-делового и коммерческого назначения
- границы зон размещения существующего объекта капитального строительства инженерной инфраструктуры
- озелененные территории общего пользования
- зеленые насаждения специального назначения
- улицы и дороги местного значения: улицы в жилой застройке
- магистральные улицы общегородского значения регулируемого движения
- P парковка
- направление движения транспорта
- основные пешеходные пути
- маршруты движения общественного транспорта
- A остановка общественного транспорта

73-МЗ/2021-ДПТ							
Проект планировки территории в целях внесения изменений в проект планировки территории жилого района, прилегающего к улице Восточно-Кругликовской, в Прикубанском округе города Краснодара							
Изм.	Кол.уч.	Лист № док.	Подпись	Дата	Материалы по обоснованию		
ГАП	Сечь Д.Е.			02.21			
Вед.спец.	Кленева О.Н.			02.21	Схема организации движения транспорта и пешеходов, схема организации улично-дорожной сети М 1:2000		
Н.контр.	Сечь Д.Е.			02.21			
					Стадия	Лист	Листов
					ППТ	3	
					МБУ "Институт Горкадастрпроект"		



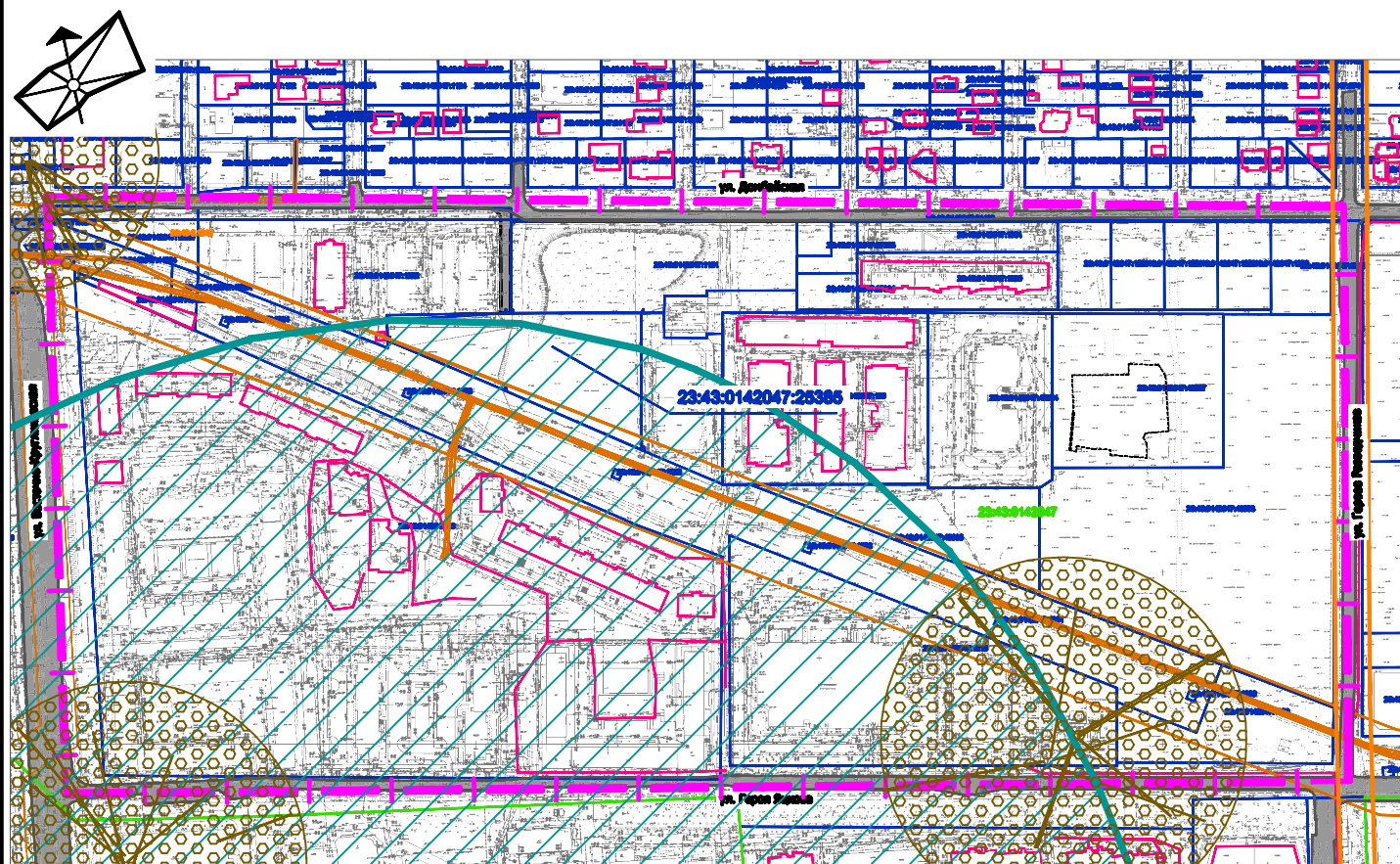
Условные обозначения

- граница проектируемой территории
- граница земельного участка, согласно сведений ГКН, номер 23:43:07050:43
- граница квартала, согласно сведений ГКН, номер 23:43:07050:43
- граница ОКС, согласно сведений ГКН, номер

Примечание:

По данным единого государственного реестра объектов культурного наследия (памятников истории и культуры) народов Российской Федерации, перечня выявленных объектов культурного наследия, списка объектов, обладающих признаками объектов культурного наследия, материалам архива Управления на рассматриваемой территории объекты культурного наследия, выявленные объекты культурного наследия, выявленные объекты культурного наследия, объекты, обладающие признаками объектов культурного наследия, а также их зоны охраны и защитные зоны отсутствуют.

						73-МЗ/2021-ДПТ				
						Проект планировки территории в целях внесения изменений в проект планировки территории жилого района, прилегающего к улице Восточно-Кругликовской, в Прикубанском округе города Краснодара				
Изм.	Кол.уч.	Лист	№ док.	Подпись	Дата	Материалы по обоснованию		Стадия	Лист	Листов
ГАП		Сечь Д.Е.			02.21			Схема границ территорий объектов культурного наследия М 1:5000	ППТ	4
Вед. спец.		Котанова О.Н.			02.21	МБУ "Институт Горкадастрпроект"				
Н.контр.		Сечь Д.Е.			02.21					



Условные обозначения

- граница проектируемой территории
 - граница земельного участка, согласно сведений ГКН, номер 23:43:07050:43
 - граница квартала, согласно сведений ГКН, номер
 - граница ОКС, согласно сведений ГКН
- Границы зон с особыми условиями использования территории**
- зона ограничения от передающего радиотехнического объекта (ПРТО)
 - санитарно-защитная зона и зона ограничения застройки в направлении азимуты излучения ПРТО
 - санитарно-защитная зона предприятий
 - III пояс зоны санитарной охраны артезианских скважин и водозаборов

Примечания:

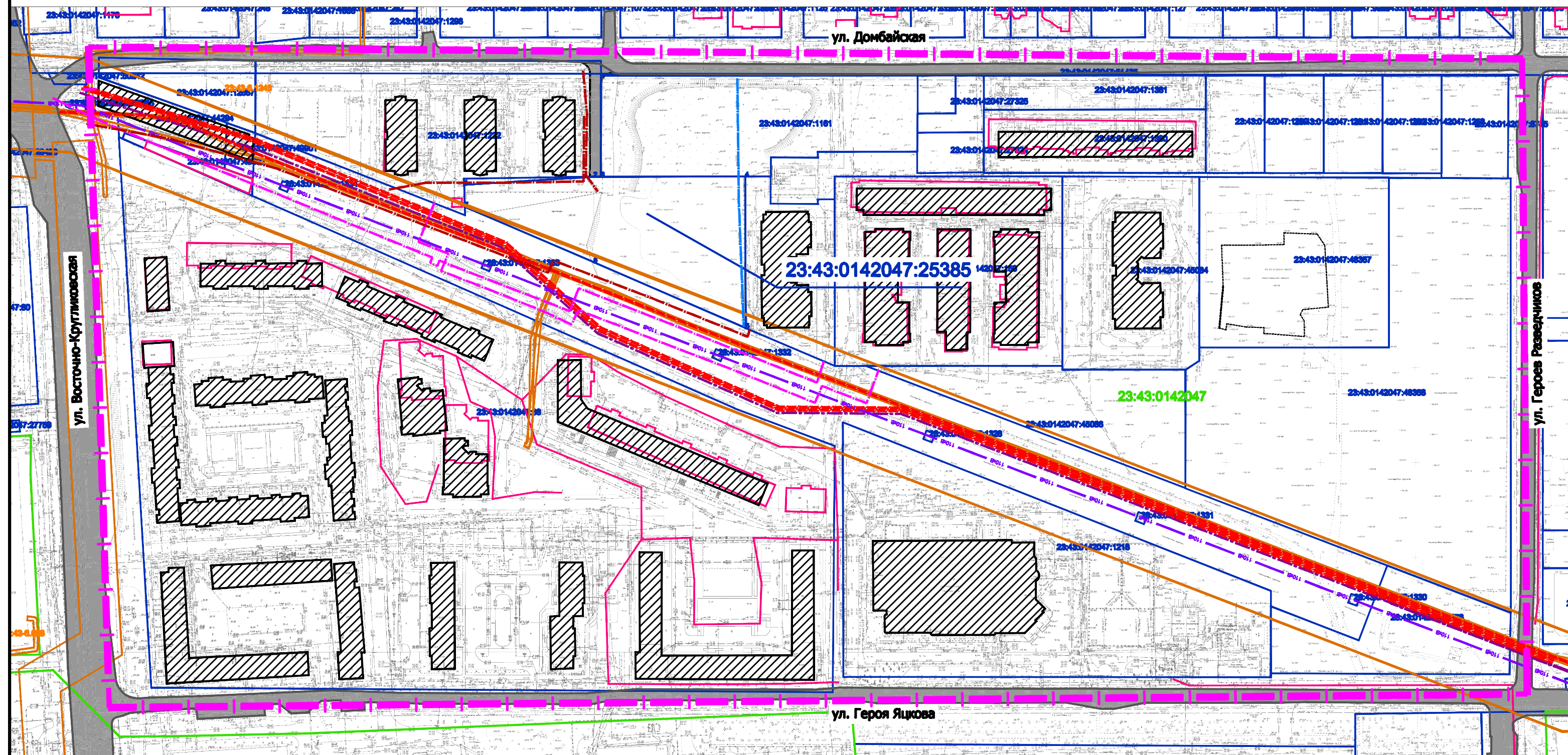
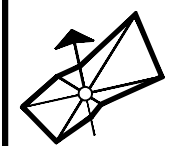
1. До установления приаэродромных территорий в порядке, предусмотренном Воздушным кодексом Российской Федерации, архитектурно-строительное проектирование, строительство, реконструкция объектов капитального строительства, размещение радиотехнических и иных объектов, которые могут угрожать безопасности полётов воздушных судов, оказывать негативное воздействие на здоровье человека и окружающую среду, создавать помехи в работе радиотехнического оборудования, установленного на аэродроме, объектов радиолокации и радионавигации, предназначенных для обеспечения полётов воздушных судов, в границах указанных в части 1 статьи 4 Федерального закона приаэродромных территорий или указанных в части 2 статьи 4 Федерального закона полос воздушных подходов на аэродромах, санитарно-защитных зон аэродромов должны осуществляться при условии согласования размещения этих объектов: а) с организацией, осуществляющей эксплуатацию аэродрома экспериментальной авиации, - для аэродрома экспериментальной авиации; б) с организацией, уполномоченной федеральным органом исполнительной власти, в ведении которого находится аэродром государственной авиации, - для аэродрома государственной авиации; в) с федеральным органом исполнительной власти, осуществляющим функции по оказанию государственных услуг и управлению государственным имуществом в сфере воздушного транспорта (гражданской авиации), - для аэродрома гражданской авиации.

2. По данным ИСОГД от 28.01.2021 №29/1031-1 участок расположен:
 - в зоне ограничения от передающего радиотехнического объекта;
 - в санитарно-защитной зоне и зоне ограничения застройки в направлении азимуты излучения ПРТО;

- в санитарно-защитной зоне предприятий;
 - в III поясе санитарной охраны артезианских скважин

3. Особо охраняемые природные территории в границах элемента планировочной структуры отсутствуют.

						73-МЗ/2021-ДПТ			
						Проект планировки территории в целях внесения изменений в проект планировки территории жилого района, прилегающего к улице Восточно-Кругликовской, в Прикубанском округе города Краснодара			
Изм.	Кол.уч.	Лист	№ док.	Подпись	Дата	Материалы по обоснованию	Стадия	Лист	Листов
ГАП		Сечь Д.Е.			02.21		ППТ	5	
Вед. спец.		Котанова О.Н.			02.21	Схема границ зон с особыми условиями использования территории М 1:5000	МБУ "Институт Горкадастрпроект"		
Н.контр.		Сечь Д.Е.			02.21				



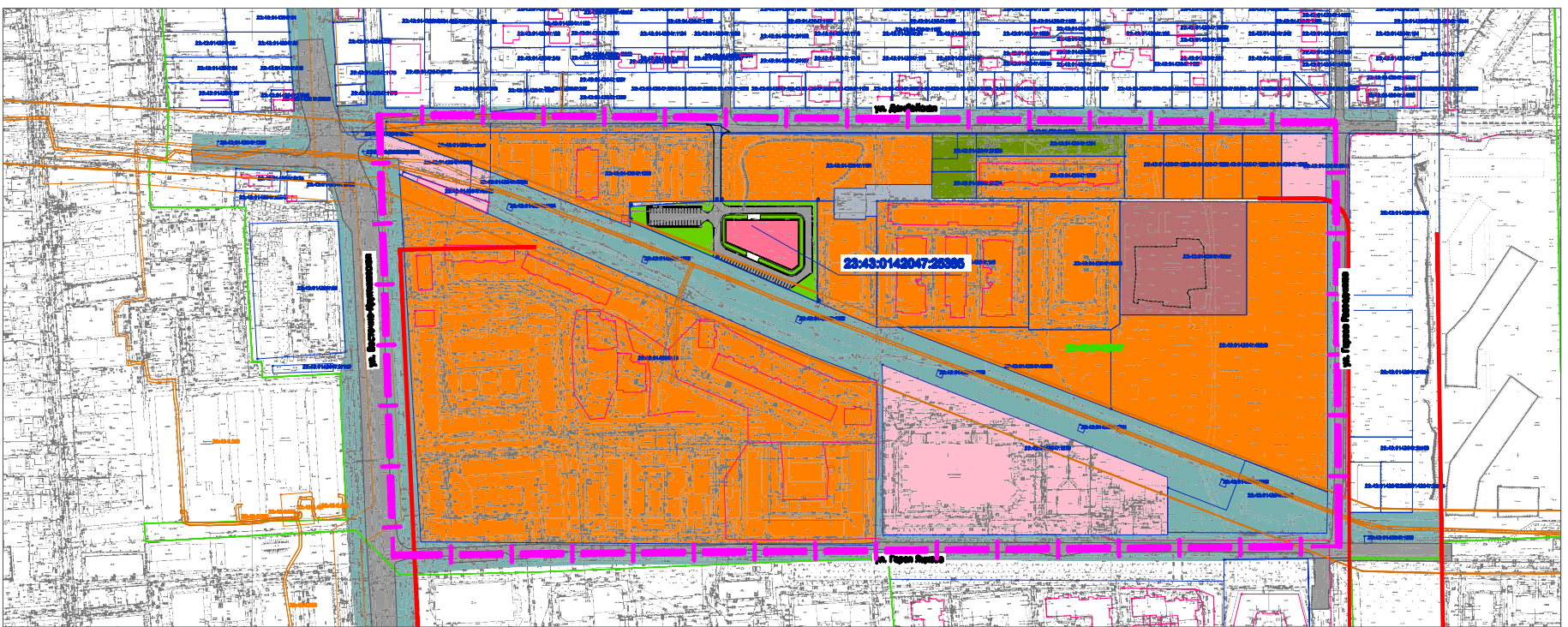
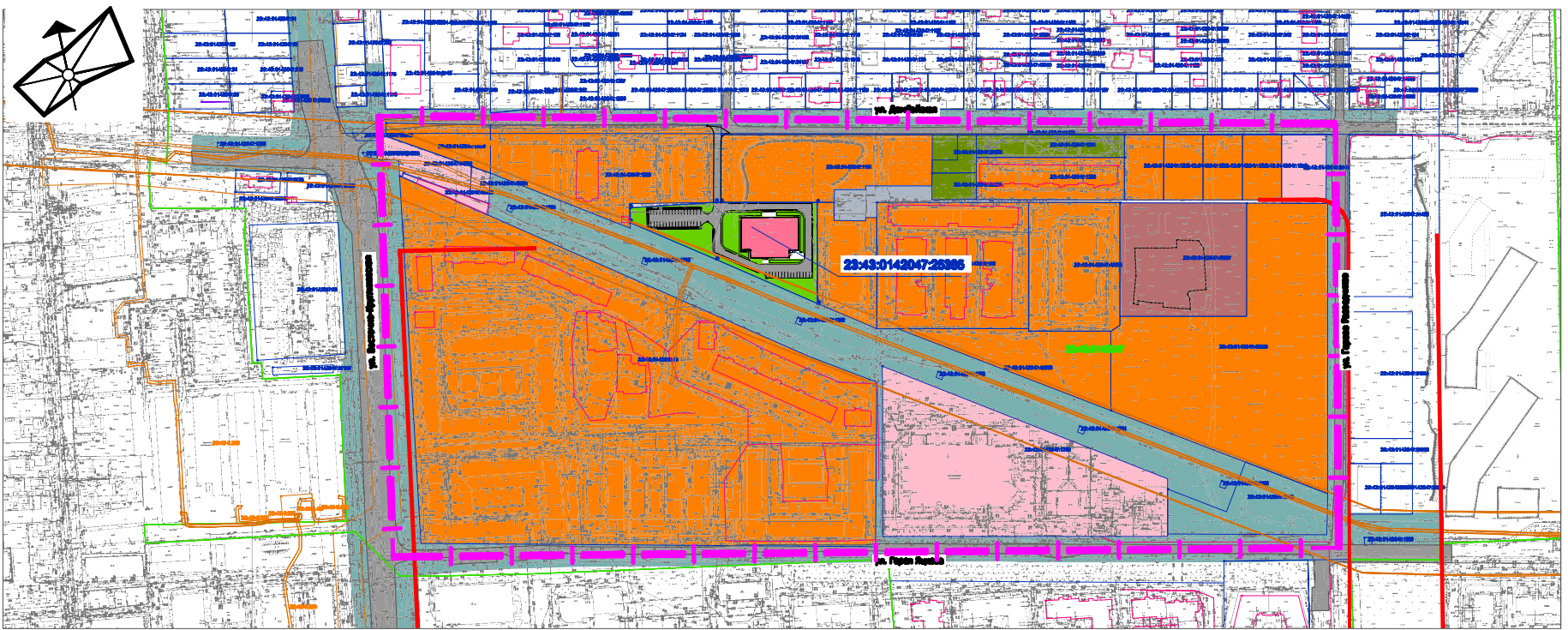
Условные обозначения

- граница проектируемой территории
 - граница земельного участка , согласно сведений ГКН , номер 23:43:07060:43
 - граница квартала , согласно сведений ГКН , номер
 - граница ОКС , согласно сведений ГКН
 - существующие объекты капитального строительства
 - улицы и проезды с асфальтовым покрытием
- Существующие линейные объекты
- Воздушная линия электропередачи 110 кВ
 - В Водопровод
 - К Канализация
 - Т Теплопровод
 - СВ Сети связи
 - Подземные кабельные линии электропередач

Примечания:

1. Объекты, подлежащие сносу, а также проходы к водным объектам общего пользования и их береговым полосам не предусматриваются .

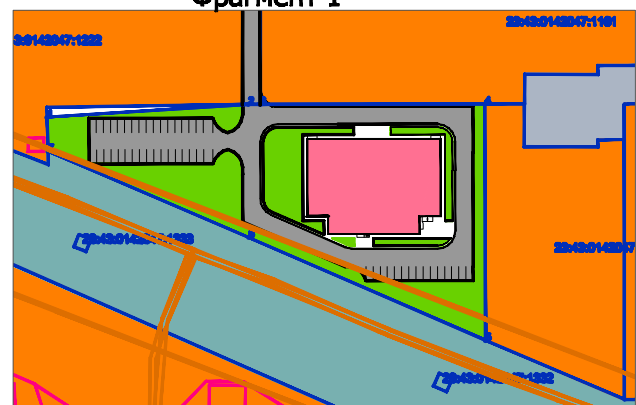
						73-МЗ/2021-ДПТ			
						Проект планировки территории в целях внесения изменений в проект планировки территории жилого района , прилегающего к улице Восточно-Круликовской, в Прикубанском округе города Краснодара			
Изм.	Кол.уч.	Лист	№ док.	Подпись	Дата	Материалы по обоснованию	Стадия	Лист	Листов
ГАП		Сечь Д.Е.			02.21		ППТ	6	
Вед.стац.		Жтенева О.Н.			02.21	Схема местоположения существующих объектов капитального строительства М 1:2000	МБУ "Институт Горкадастрпроект"		
Н.контр.		Сечь Д.Е.			02.21				



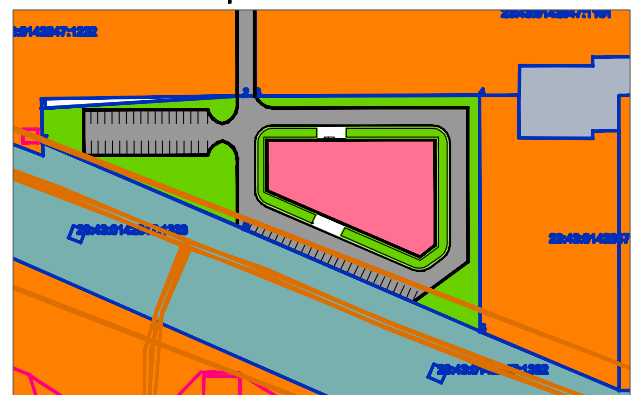
Условные обозначения

- граница проектируемой территории (граница существующего элемента планировочной структуры)
 - граница земельного участка, согласно сведений ГРН, номер 23:43:07080:49
 - граница квартала, согласно сведений ГРН, номер 23:43:07080:49
 - граница ОКС, согласно сведений ГРН
 - граница ЗОУИТ, согласно сведений ГРН
 - утвержденные красные линии
 - утвержденные красные линии линейных объектов
 - границы зон размещения существующих объектов капитального строительства общественно-делового и коммерческого назначения
 - границы зон размещения существующих и строящихся объектов капитального строительства жилой застройки
 - границы зон размещения строящихся объектов капитального строительства дошкольных образовательных организаций
 - границы зон размещения существующего объекта капитального строительства инженерной инфраструктуры
 - озелененные территории общего пользования
 - зеленые насаждения специального назначения
 - улицы и проезды с асфальтовым покрытием
- Границы зон планируемого размещения объектов капитального строительства**
- границы зон планируемого размещения объектов капитального строительства в области спорта

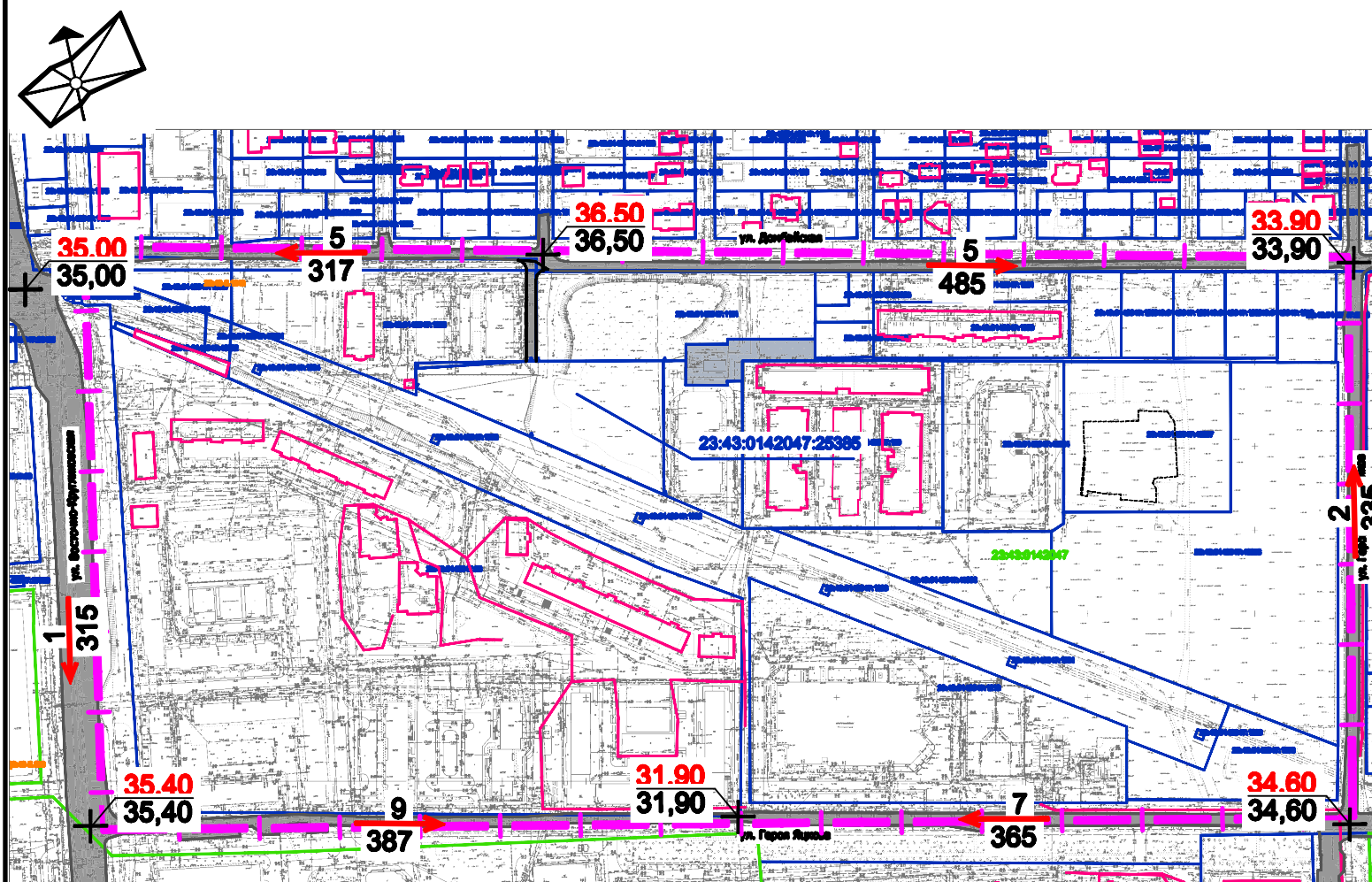
Фрагмент 1



Фрагмент 2



						73-МЗ/2021-ДПТ			
						Проект планировки территории в целях внесения изменений в проект планировки территории жилого района, прилегающего к улице Восточно-Крутиновской, в Прикубанском округе города Краснодара			
Изм.	Кол.уч.	Лист	№ док.	Подпись	Дата	Материалы по обоснованию	Стадия	Лист	Листов
ГАП		Сель Д.Е.			02.21		ППТ	7	
Вер. спец.		Колесникова О.Н.			02.21	Варианты планировочных и (или) объемно-пространственных решений застройки территории в соответствии с проектом планировки территории. М 1:5000	МБУ "Институт Горкадастрпроект"		
Н.дир.		Сель Д.Е.			02.21				



Условные обозначения

- граница проектируемой территории
- граница земельного участка, согласно сведений ГН, номер 23:43:07050:43
- граница квартала, согласно сведений ГН, номер 23:43:07050:23
- граница ОКС, согласно сведений ГН, номер
- улицы и проезды с асфальтовым покрытием
- 27.75
27.75 планируемая высотная отметка
фактическая высотная отметка
- 5
83 уклон, промилле
направление уклона
расстояние, метры

Примечание:

Проведение мероприятий по разработке инженерной защиты территории для данного объекта не предусматривается.

						73-МЗ/2021-ДПТ			
						Проект планировки территории в целях внесения изменений в проект планировки территории жилого района, прилегающего к улице Восточно-Кругликовской, в Прикубанском округе города Краснодара			
Изм.	Кол.уч.	Лист	№ док.	Подпись	Дата	Материалы по обоснованию	Стадия	Лист	Листов
ГАП		Сечь Д.Е.			02.21		ПТТ	8	
Вед. спец.		Котенкова О.Н.			02.21	Схема вертикальной планировки территории, инженерной подготовки и инженерной защиты территории. М 1:5000	МБУ "Институт Горкадастрпроект"		
Н.контр.		Сечь Д.Е.			02.21				